

A	B	C	D	E	F	G	H	I	J	K	L	M	N	O	P	R	S	T	U	V	W	X	Y	Z
---	---	---	---	---	---	---	---	---	---	---	---	---	---	---	---	---	---	---	---	---	---	---	---	---

Nr **5464** **PODKARPACKIE**

1. Obiekt

DOM MIESZKALNY (KAMIENICA), ul.DWORSKIEGO 52

2. Czas powstania

k.XIX wieku

3. Miejscowość

P R Z E M Y Ś L

11. Zdjęcia rzut przekrój sytuacja orientacja



4. Adres

37-700 Przemyśl
ul. Dworskiego 52

Nr hipoteczny [REDACTED]

5. Przynależność administracyjna

województwo podkarpackie

gmina Przemyśl

6. Poprzednie nazwy miejscowości

7. Przynależność administracyjna 1. VI. 1975r.

województwo rzeszowskie

powiat przemyski

8. Właściciel i jego adres

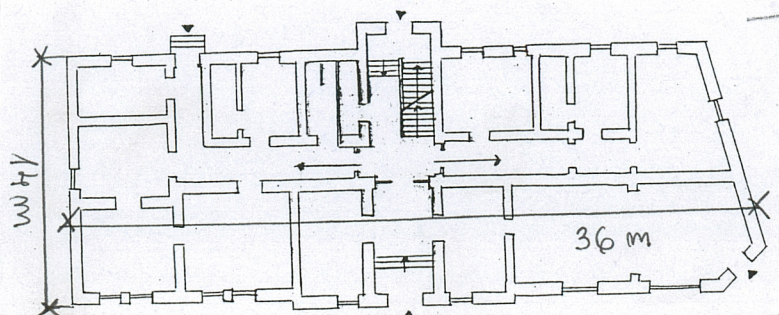
9. Użytkownik i jego adres

j.w., lokatorzy,
dzierżawca sklepu

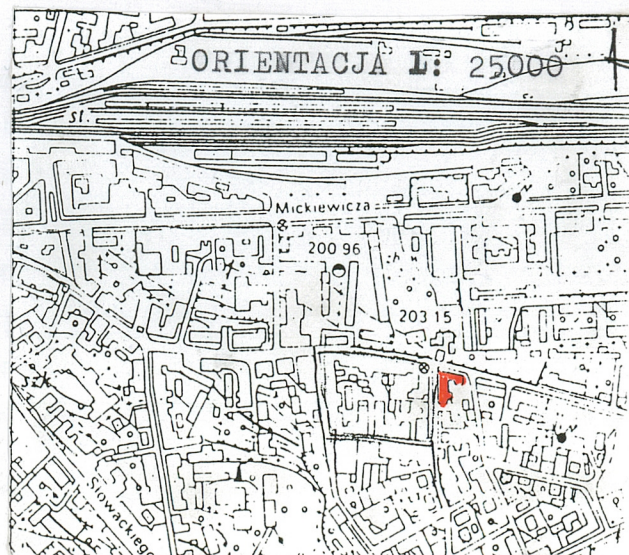
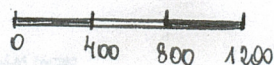
10. Rejestr zabytków

Nr A-5 data 19.07.1999

RZUT PARTERU SKALA 1:400



h = 11m



12. Autorzy, historia obiektu, określenie stylu.

Zbudowana pod koniec XIX wieku. Poświadczenie z dnia 17.03.1891 r. określa, że na parceli budowlanej 519 i gruntowej 751/1 usytuowana jest dwupiętrowa kamienica zaś na parceli gruntowej 751/2 stajnia murowana i drewnitnia z drzewa - własność Berischa Lindenbauma, a następnie Maurycego Lindenbauma. Od 31.03.1948 r. właścicielką części zostaje [REDAKTOWANE]. Od 1957 r. właścicielami byli [REDAKTOWANE]

13. Opis (sytuacja, materiał i konstrukcja, rzut, bryła, elewacje, wnętrze wyposażenie instalacje)

Kamienica narożna, usytuowana przy zbiegu ulic Dworskiego i Kilińskiego. Od wschodu, poprzez przejazd, sąsiaduje z kamienicą Dworskiego 54. Od strony południowej na tyłach działki znajduje się niewielki ogród. Zbudowana z cegły, tynkowana, dach pokryty papą, konstrukcja dachu drewniana płatwiowo-krokwkowa. Stropy: piwnica i sieni - kolebka, pozostałe drewniane, płaskie.

Posadzki: w piwnicach - glinobitka, płytki kamienne - w sieni, podłoga biała - w korytarzach i spocznikach schodów, pozostałe - parkiet klepkowy, w części taflowy.

Schody: klatka schodowa dwubiegowa, drewniana, poręcz metalowa, kuta, ozdobna, schody wyrównawcze, wewnętrzne - jednobiegowe, kamienne, schody do piwnicy - jednobiegowe, ceglane.

Stolarka: Drzwiowa - brama główna dwuskrzydłowa, płycinowa z nadświetlem, płyciny dekorowane snycerką roślinną; wewnętrzne - dwu i jednoskrzydłowe, płycinowe; okna - ościeżnicowe, dwuskrzydłowe, czterodzielne i 16-kwaterowe na korytarzu.

Układ wnętrza: zbudowana na planie prostokąta ze "ściętym" północno-zachodnim narożem. Układ wnętrza wieloosiowy, 2 1/2 traktowy. Oś środkową wyznacza dwupiętrowa, przejściowa sieni, połączona poprzecznie z dwoma wewnętrznymi korytarzami bocznymi, którymi skomunikowane są pomieszczenia mieszkalne znajdujące się po obu traktach budynku. Poszczególne lokalności. Klatka schodowa wiodąca na piętra usytuowana jest od strony zachodniej, w tylnym trakcie sieni głównej a pod nią schody prowadzące do piwnic.

Bryła - trzykondygnacyjowa ze ścianką kolankową, podpiwniczona, w części pokryta dachem wielospadowym.

Elewacja frontowa - północna - dwunastoosiowa, z czteroosiowym ryzalitem na środku, zwieńczona profilowanym, zdobionym wolimi oczkami i kostkami gzymsem wspartym na krokosztynach. Parter od piętra rozdzielony płaskim gzymsem pośrednim. Główne wejście usytuowane na osi centralnej ryzalitu, we wnęcie, zwieńczonej półkoliście. Nad nim na I p. balkon z kamienną balustradą. Drugi balkon z ozdobną, koszową balustradą metalową na I piętrze ściętego 1-osiowego narożnika.

<p>14. Kubatura</p> <p>8.091 m³</p>	<p>15. Powierzchnia użytkowa</p> <p>1.355,50 m²</p>	<p>16. Przeznaczenie pierwotne</p> <p>mieszkalne</p>	<p>17. Użytkowanie obecne</p> <p>mieszkalno-handlowe</p>
<p>18. Praca budowlane i konserwatorskie, ich przebieg i dokumentacja</p> <p>Od 1945 roku wykonywano tylko remont bieżący oraz wymieniono pokrycie dachu z blachy na papę.</p>		<p>19. Stan zachowania (fundamenty, ściany zewnętrzne, ściany wewnętrzne, sklepienia, stropy konstrukcje dachowe, pokrycia dachu, wyposażenie i instalacje)</p> <p>Obiekt w złym stanie technicznym. Konieczny jest remont kapitalny z modernizacją wnętrza w celu podniesienia standardu mieszkań oraz remont i konserwacja elewacji.</p> <p>20. Najpilniejsze postulaty konserwatorskie</p> <p>Zachować bez zmian bryłę domu i układ przestrzenny wnętrza oraz wystrój architektoniczny.</p>	

21. Akta archiwalne (rodzaj akt, numer i miejsce przechowania)

Sąd Rejonowy w Przemyślu, Wydział Ksiąg Wieczystych

22. Bibliografia

- Studium historyczno-urbanistyczne - Przemyśl-Przedmieście Lwowskie, PP PKZ O/Rzeszów, Jarosław 1986 r.
- Wykaz placów i ulic w mieście Przemyślu 1895 - 1932
- M.Orłowicz - Ilustrowany przewodnik po Przemyślu i okolicy, Lwów 1917

23. Źródła ikonograficzne i fotografia (rodzaj, miejsca przechowania, sygnatury)

24. Uwagi różne

25. Opracował

tekst mgr Halina JURJEWICZ, kwiecień 1999 r.

imię, nazwisko, data, podpis

plany, rysunki mgr Halina JURJEWICZ, kwiecień 1999 r.

imię, nazwisko, data, podpis

zdjęcia fotograf. mgr Halina JURJEWICZ, kwiecień 1999 r.

imię, nazwisko, data, podpis

miejsce przechowania negatywów WO SOZ w Przemyślu

Karta po wypełnieniu podlega ochronie na podstawie przepisów prawa autorskiego

26. Adnotacje o inspekcjach, informacje o zmianach (daty, imiona i nazwiska wypełniających)

27. Załączniki - 2 wklejki

1. Miejscowość PRZEMYSŁ	2. Obiekt (nazwa jak w karcie) Kamienica, ul. Dworskiego 52	3. Zawartość wkładki (nazwa obiektu lub materiału uzupełniającego)
----------------------------	--	--

c.d pkt. 13-AR

Parter, narożniki elewacji i ryzalitu - boniowane. W części zachodniej parteru, o gładkim tynku, usytuowany jest sklep spożywczy z dwoma witrynami i wejściem w narożniku. Okna parteru w profilowanej opasce. Na I piętrze okna łączone po dwa ujęte są w kanelowane pilastry, zwieńczone nadokiennikiem w formie tympanonu. Pod oknami płyciny. Otwory okienne II p. w profilowanej opasce z uszakami. Nadokienniki z płaskorzeźbionym motywem roślinnym i prostym gzymsem łączącym po dwa okna. Środkową partię ryzalitu akcentuje odmienny wystrój okien I i II piętra. Pilastry wieńczą koryntyzujące głowice, rozbudowany wysoki gzymś nadokienników podtrzymuje szereg ozdobnych wsporników.

Elewacja boczna - zachodnia - dwuosiowa, powtarza wystrój elewacji frontowej.

Elewacja boczna - wschodnia - gładka, bez dekoracji, z czterema oknami.

Elewacja tylna - południowa - gładka, bez dekoracji, wieloosiowa, symetryczna ze środkowym ryzalitem wejściowym. Na osiach środkowych I i II piętra części bocznych kamienicy umieszczone są betonowe balkony z prostymi, metalowymi balustradami.

Wnętrze - arkadowe otwarcie sieni na korytarze boczne. Arkady podtrzymywane przez płaskie pilastry o profilowanym gzymśie.

Instalacje - wod.-kan., elektryczna, ogrzewanie piecowe, sanitariaty częściowo wspólne, w nielicznych mieszkaniach łazienki.

Wkładkę założył: mgr Halina JURJEWICZ, kwiecień 1999 r.

(imię i nazwisko, data)

Miejsce przechowywania negatywów: WO SOZ w Przemyśle

1. Miejscowość

PRZEMYSŁ

2. Obiekt (nazwa jak w karcie)

Kamienica, ul. Dworskiego 52

3. Zawartość wkładki (nazwa obiektu lub materiału uzupełniającego)



Frontowy ryzalit wejściowy



Elewacja wschodnia



Elewacja południowa



Fragment sieni

Wkładkę założył: mgr Halina JURJEWICZ, kwiecień 1999 r. *[Signature]*
(imię i nazwisko, data)

Miejsce przechowywania negatywów: WO SOZ w Przemyśle