

1. Obiekt

OFICyna PAŁACOWA DAWNA KUCHNIA w ZESPOLE PAŁACOWO-PARKOWYM

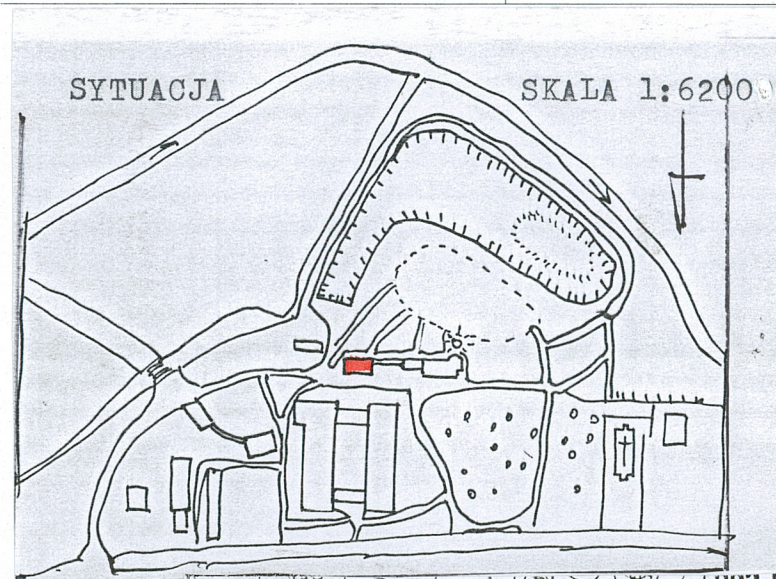
2. Czas powstania

1810 r.

3. Miejscowość

ZARZECZE

11. Zdjęcia , rzut, przekrój, sytuacja, orientacja



4. Adres ZARZECZE

nr. Hipoteczny

5. Przynależność administracyjna

województwo podkarpackie

gmina Zarzecze

PRZEWORSKI

6. Poprzednie nazwy miejscowości

j.w.

7. Przynależność administracyjna 1.VI.1975

województwo rzeszowskie, przemyskie

powiat przeworski

8. Właściciel i jego adres

Starostwo Powiatowe

w Przeworsku

9. Użytkownik i jego adres

Szkoła Podstawowa w Zarzeczcu

lokatorzy

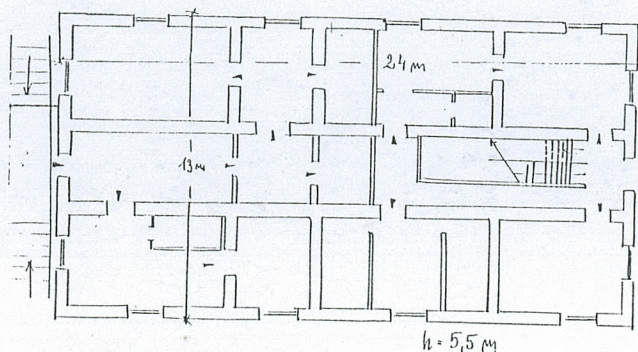
10. Rejestr zabytków

A-415
A-42

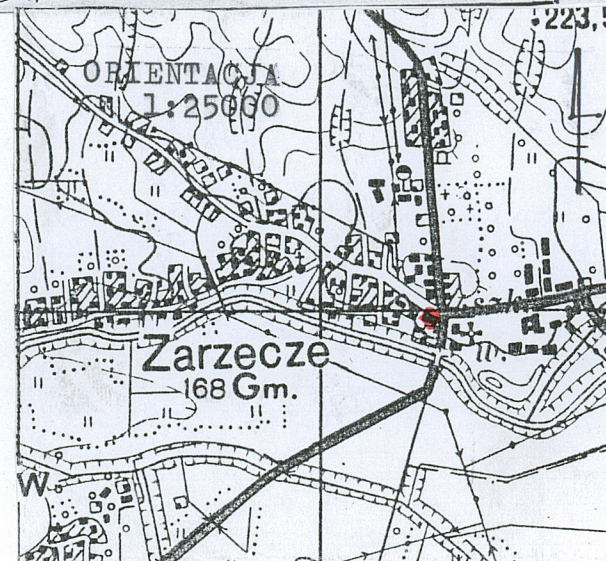
12.05.1986 r.

Nr..... data.....

RZUT PARTERU SKALA 1: 350



0 350 700 1400



Budynek oficyny dawnej kuchni stanowi element dawnego zespołu pałacowo-parkowego w Zarzeczu, wł. hrabiny M. Morskiej (historia założenia patrz karta: Zespół pałacowo-parkowy – Pałac). Planta na kuchnię przy pałacu w Zarzyczach pochodzi z 1810 roku. Był to piętrowy budynek połączony z pałacem długim, częściowo zgłębionym w terenie korytarzem, zawierał na parterze kuchnię „polską” i „angielską”, piekarnię, pralnię, jadalnię dla służby i dwa pokoje bez specjalnego przeznaczenia. Pokoje na piętrze uszeregowane wzdłuż biegnącego środkiem korytarza służyły jako gościnne. Określany dziś mianem oficyny musiał być wybudowany przed rokiem 1819, tj. przed ukończeniem pałacu. W oparciu bowiem o informację w „Słowniku Geograficznym” wiadomo, że hr. M. Morska ...” tu piękny ogród założyła a wśród niego zbudować kazała wielką salę balową i teatralną w stylu greckim. Domu mieszkalnego natomiast nie było. W oficynie mieszkała pani domu i w dnie oznaczone w greckiej budowli przyjmowała gości ...”. Po zakończeniu budowy pałacu i dostawieniu do niego oranżerii, tj. po 1819 r. między oficyną a oranżerią ułożono szeroki chodnik ze sztucznego kamienia wykonanego zgodnie z recepturą p. Morskiej. W początkach XX wieku nad podziemnym korytarzem zbudowano nowe, letnie połączenie pałacu z oficyną poprzez oranżerię a następnie przez otwartą pergolę. Rolę budynku gospodarczego oficyna pełniła do wyzwolenia po II wojnie światowej. Następnie pomieszczenia jej zostały przeznaczone na klasy dla szkoły podstawowej oraz mieszkania dla nauczycieli. Taką funkcję pełni do tej pory.

Sytuacja - usytuowana na terenie zespołu pałacowo-parkowego, w parku, na skarpie parku, w jednej linii z pałacem i oranżerią, połączone z nimi pergolą. Od jej zachodu przebiega aleja – droga prowadząca w kierunku stawu zaś od północy droga (d. aleja) prowadząca do parku. Granicę południową wyznacza skarpa opadająca w kierunku sadzawki z d. wyspą oraz rzeki Mleczy.

Materiał, konstrukcja, technika: zbudowana z cegły, otynkowana, *więźba dachu* drewniana, krokwiowo-stolcowa, *dach* pokryty blachą; *stropy* – w piwnicach – ceglane, sklepienie kolebką z lunetą, w kotłowni – betonowy, pozostałe – drewniane z podsufitką, płaskie; *posadzki* – piwnice – wylewka cementowa i klepisko, korytarze, sanitariaty – płytki ceramiczne, pozostałe parkiety; *schody* – zewnętrzne dwustronne, jednobiegowe, betonowe, do piwnic jednobiegowe, betonowe – wewnętrzne - do piwnicy trzybiegowe, betonowe, na kondygnacje – zabiegowe, stopnie drewniane z drewnianą balustradą; *stolarka* – *drzwiowa* – zewnętrzne – dwuskrzydłowe, płycinowe, częściowo przeszklone, wewnętrzne – jednoskrzydłowe, płycinowe – częściowo oryginalne, *okienna* – okna skrzynkowe, dwudzielne, czterokwaterowe – w części oryginalne.

Rzut – prostokątny, układ wnętrza czteroosiowy, trzytraktowy, z przelotową – obecnie przedzieloną sienią i dwoma wejściami z zewnątrz na środku. Wejścia do pomieszczeń z sieni, część z nich połączona na parterze i piętrze amfiladowo (w adaptowanych mieszkaniach). Na parterze od strony zachodniej połowę obiektu zajmują dwa mieszkania usytuowane po obu stronach korytarza z wejściem po schodach wyrównawczych zaś od strony wschodnio-południowej jedno, dwupokojowe mieszkania, pozostałe to sale szkolne i sanitariaty. Drugie piętro, za wyjątkiem dwóch pomieszczeń mieszkalnych, zajmują pojedyncze sale lekcyjne Klatka schodowa do piwnic i na piętro umieszczona jest w zwężeniu sieni za wejściem od strony wschodniej.

Bryła – dwukondygnacyjowa, podpiwniczona – sutereny z zewnętrznym korytarzem piwnicznym łączącym z oranżerią i pałacem, nakryta dachem czterospadowym. Parter znacznie wyższy od piętra, co przejawia się w kształcie i wielkości okien.

Elewacje – północna i południowa – tynkowane, boniowane, czteroosiowe, okna prostokątne, cztero i dwukwaterowe; **wschodnia i zachodnia** – tynkowane, boniowane, trzyosiowe, z wejściami na osi wschodniej, wejście po schodach wyrównawczych, dwustronnych, pod którymi wejście do piwnic.

Instalacje – wod.-kan., elektryczna, c.o.

<p>14.Kubatura</p> <p>1716 m³</p>	<p>15.Powierzchnia użytkowa</p> <p>936 m²</p>	<p>16.Przeznaczenie użytkowe</p> <p>kuchnia, jadalnia dla służby, piekarnia, pralnia, pokoje gościnne</p>	<p>17.Użytkowanie obecne</p> <p>mieszkalne, klasy szkolne</p>
<p>18.Prace budowlane i konserwatorskie, ich przebieg i dokumentacja</p> <p>Po 1964 roku adaptacja pomieszczeń na mieszkania dla nauczycieli i klasy szkolne.</p> <p>W latach 70-tych częściowa wymiana pokrycia dachu, podłóg oraz drzwi.</p>		<p>19.Stan zachowania(fundamenty, ściany zewnętrzne, ściany wewnętrzne, sklepienia, stropy konstrukcje dachowe, pokrycia dachu, wyposażenie i instalacje</p> <p>Obiekt wymagający remontu i modernizacji wnętrza, naprawy tynków zewnętrznych, konserwacji stolarki.</p>	
		<p>20.Najpilniejsze postulaty konserwatorskie</p> <p>Odtworzenie dawnego układu przestrzennego i powiązanie go funkcją z pałacem.</p>	

21. Akta archiwalne (rodzaj akt, numer i miejsce przechowania)

- Plan katastralny z 1849 r. WAP w Przemyślu, sygn. 1670 sekcja VII
- Plan katastralny z 1871 r. kopie w zbiorach TPN
- Zarzecze „Planta dolna, Planta górna – w zbiorach Muzeum w Jarosławiu
- Zarzecze- rzut piwnic pałacu, oficyny, rzut parteru i piętra publikowany w: (M. Morska) „Zbiór rysunków wyobrażających cenniejsze budynki wsi Zarzecza z hr Dzieduszyckich hr Morskiej w Galicji w Obwodzie Przemyskim leżącey w sposobie angielskim i holenderskim częścią z natury zdjętych lub uprojektowanych. Rytowane przez Ant. Teplara, z rysunków J. Tabczyńskiego Roku 1833, Pils i lith. A. Roll w Jarosl (awin)” egz. w zbiorach Muzeum w Jarosławiu

22. Bibliografia

- Pałac w Zarzeczcu – Studium historyczne wraz z wnioskami konserwatorskimi opr. M. Ziębińska, PP PKZ O/Rzeszów, Jarosław 1977 r.
- Roman Aftanazy – Dzieje rezydencji na dawnych kresach Rzeczypospolitej woj. ruskie, Ziemia Przemyska i Sanocka t. 8, Ossolineum 1996 r. s. 290
- Słownik Geograficzny Królestwa Polskiego i innych krajów słowiańskich, Warszawa 1895 r., t. XIC, s. 433
- karta biała – zespół rezydencjonalny i folwarczny opr. MNR w Szreniawie 1994 r.

23. Źródła ikonograficzne i fotografia (rodzaj, miejsca przechowania, sygnatury)

- Zarzecze, pałac - elewacja południowa, litografie przed 1833 r. (?) w zbiorach Muzeum w Jarosławiu
- Zarzecze, widok pałacu od płn.-zach. Widokówka – fotografia wysłana z Zarzecza 14 VIII 1917 r. w zbiorach W. Sobockiego w Jarosławiu

24. Uwagi różne

25. Opracował

tekst październik 2005 r. *Ryszard T. Łamach* POŁUDNIOWO-WSCHODNI INSTYTUT NAUKOWY
ul. Grodzka 3 37-700 PRZEMYŚL
plany, rysunki październik 2005 r. *R.T. Łamach* tel. (0-16) 678-73-33 fax (0-16) 678-64-95

zdjęcia fotograf. październik 2005 r. *R.T. Łamach*

miejsce przechowania negatywów – w posiadaniu autora

Karta po wypełnieniu podlega ochronie na podstawie przepisów autorskiego

26. Adnotacje o inspekcjach, informacje o zmianach (daty, imiona i nazwiska wypełniających)

27. Załączniki

wkładka - 1

Miejscowość ZARZECZE

2. Obiekt (nazwa jak w karcie) Oficyna pałacowa

d. kuchnia w zespole pałacowo-parkowym

3. Zawartość wkładki (nazwa obiektu lub materiału uzupełniającego)

fotografie



ciąg zachodowy od północy



elevacja południowa



elevacja południowa i wschodnia



elevacja południowa i zachodnia

Wkładkę założył: październik 2005 r. R.T. tamas



elevacja wschodnia



wpisane w elevacji wschodniej

Miejsce przechowywania negatywów – w posiadaniu autora

POŁUDNIOWO-WSCHODNI INSTYTUT NAUKOWY
ul. Główna 37-700 PRZEMYŚL
tel. (0-16) 678-73-33 fax (0-16) 678-64-95



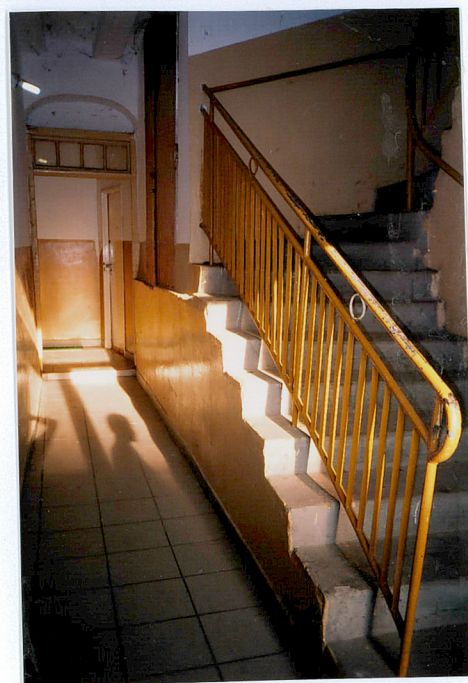
wejście do piwnic od strony wschodniej



cięż. zachodowy od strony południowej



cięższe zachodnie i południe



korytarz i schody od zachodu



fragm. klatki schodowej - wschodniej