

A B C D E F G H I J K L M N O P R S T U V W X Y Z NR

8986

1. Obiekt

ZESPÓŁ PAŁACOWO-PARKOWY PAŁAC (karta zbiorcza)

2. Czas powstania

1807-1819 r.

klasycyzm

3. Miejscowość

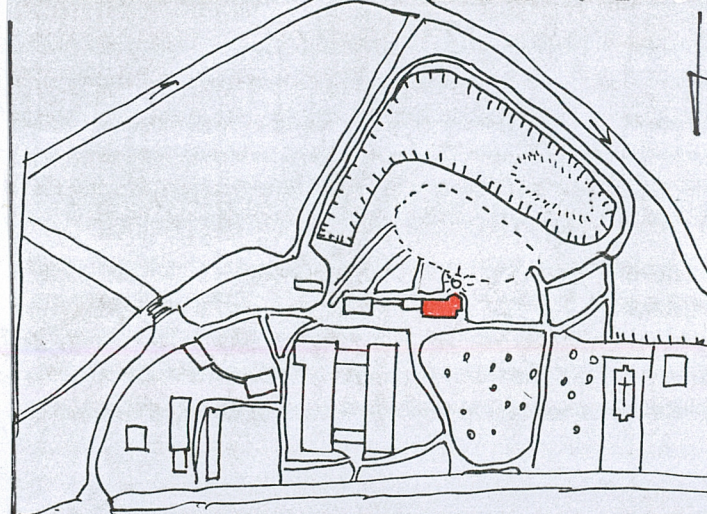
ZARZECZE

11. Zdjęcia , rzut, przekrój, sytuacja, orientacja



SYTUACJA

SKALA 1:6200



4. Adres ZARZECZE

nr. Hipoteczny

5. Przynależność administracyjna  
województwo podkarpackie  
gmina Zarzecze

6. Poprzednie nazwy miejscowości

j.w.

PRZEWORSKI

7. Przynależność administracyjna 1. VI. 1975

województwo rzeszowskie, przemyskie  
powiat przeworski

8. Właściciel i jego adres

Starostwo Powiatowe  
w Przeworsku

9. Użytkownik i jego adres

Gminny Ośrodek Kultury  
w Zarzeczcu

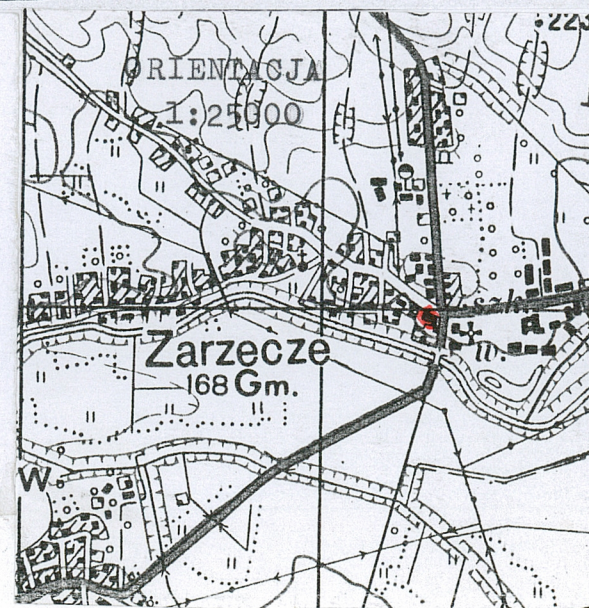
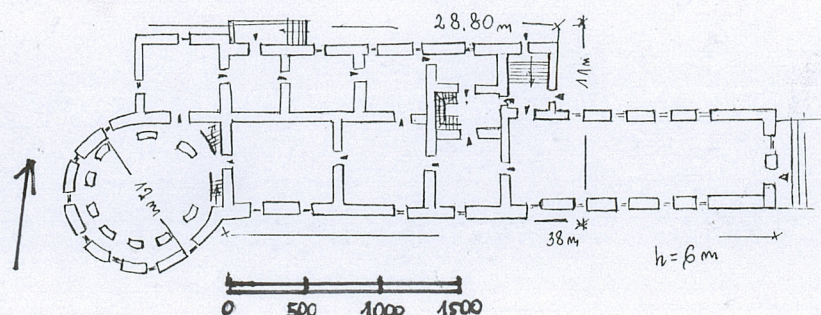
10. Rejestr zabytków

A-42 z dnia 12.05.1986 r.

Nr A-4.15 data

RZUT PARTERU

SKALA 1: 500





Początki wsi Zarzecze sięgają co najmniej 1430 roku, kiedy to jej dziedzic Henryk Ramsz miał założyć parafię. W II poł. XVIII wieku Zarzecze wraz z miasteczkiem Pruchnik i wsiami Majdan, Pełnatycze, Łapajówka, Chorzów, Częstkowice, Czudowice, Rożniatów, Wola Rożwienicka, Tyniowice, Węgierka należały do jednego klucza, którego właścicielem był szambelan króla Stanisława Augusta Ignacy Morski herbu Topór. Ok. 1782 roku Ignacy Morski ożenił się z Magdaleną Katarzyną Dzieduszycką c. Tadeusza Dzieduszyckiego cześnika wielkiego koronnego i Salomei z Trembińskich. Magdalena z Dzieduszyckich Morska, urodzona w 1762 r., otrzymała na dworze ojca wszechstronne wykształcenie humanistyczne. Podróżowała z mężem wiele po Polsce lub wyjeżdżała za granicę do Włoch i innych krajów europejskich. Wiele czytała i wykazywała szerokie zainteresowania, znała biegle kilka języków, była gorącą patriotką. W 1800 roku, po separacji, otrzymała od męża niemal jego wszystkie majątki dziedziczone, z Zarzeczem włącznie. Ignacy Morski do końca swego życia służył byłej żonie radą i pomocą.

Po bezdzietnej Magdalenie Morskiej klucz zarzecki oddziedziczył jej brat Józef Kalesanty Dzieduszycki były oficer, działacz społeczny i kolekcjoner, założyciel słynnej biblioteki poturzyckiej żonaty z Pauliną Działyńską. Po jego śmierci Zarzecze przechodzi na własność jego syna Włodzimierza, twórcę ordynacji poturzyckiej, fundatora Muzeum Przyrodniczego we Lwowie, działacza politycznego, społecznego i kulturalnego. Następnie w wyniku mariażu jego córki Anny ordynacja z Zarzeczem przeszła na jej męża Tadeusza Dzieduszyckiego pochodzącego z młodszej linii tej samej rodziny. Ostatnim ordynatem poturzycko-zarzeckim był Włodzimierz hr. Dzieduszycki jun. żonaty z Wandą Sapieżanką, który mieszkał tu do 1946 roku. Wyrazem patriotycznej postawy ostatniego właściciela Zarzeczka było przekazanie pałacu wraz z pełnym wyposażeniem na własność Skarbu Państwa w grudniu 1946 r. jako Muzeum Narodowego, co nie zostało zrealizowane.

**sytuacja:** Pałac położony jest w parku, w południowo-wschodniej części wsi, na terenie falistym, opadającym nieregularną skarpą w kierunku południowym ku sadzawce z wyspą i rzeczce Mleczcze. Park od zachodu graniczy z terenem kościelnym, od północy z drogą prowadzącą z Jarosławia do Przeworska, od wschodu z częścią dawnych zabudowań gospodarczych i drogą do Bystrowic. Od południowego zachodu granicę stanowi potok Mlecza, a od południowego wschodu jego naturalne odgałęzienie połączone z drugim stawem leżącym poza drogą do Bystrowic.

We wschodniej części parku znajdują się zespoły budynków gospodarczych oraz nowe zabudowania szkoły rolniczej z internatem i warsztatami. Pałac położony jest na jednej linii z oficyną, pergolą i oranżerią na brzegu skarpy.

**Materiał, konstrukcja, technika:** pałac zbudowany z cegły, otynkowany: *stropy:* piwnice – ceglane, kolebka, kolebkowo-krzyżowe, kolebka z lunetą, płaskie z ćwierćkolistą fasetą, parter wnętrza – drewniane, płaskie, w znacznej części zdobione fryzem i fasetą sztukateryjną z gipsu, rotunda – kopuła pokryta gipsową sztukaterią, sale długie – kolebka w obejściu: *wieża dachowa* – drewniana, stolcowo-płatwiowa, rotunda – wieszarowa, pokrycie blachą miedzianą: *ściany* – tynki ze sztablatury, płyciny sztukateryjne z gzymsu, rotunda – *ściany* i kolumny sala wenecka – *stiuk:* *posadzki* – płytki terrakota i kamienne – piwnice, pozostałe – parkiet – intarsjowany – rotunda, dekoracyjny z dwu rodzajów drewna, kwadraty oraz w jodełkę: *klatka schodowa* – *schody* – zewnętrzne, jednobiegowe, obłożone kamieniem, do piwnic i na piętro – schody łamane ze stopniami zabiegowymi, drewniane z drewnianą balustradą i w rotundzie – zabiegowe, drewniane z metalową, kutą balustradą. *Stolarka:* drzwi drewniane, prostokątne, dwuskrzydłowe i jednoskrzydłowe, w części z naswietlem, płycinowe pełne i przeszklone – z okresu budowy, okna skrzynkowe, dwudzielne, wielokwaterowe w rotundzie porte fenetre – z okresu budowy.

**Rzut** – wydłużonego prostokąta, z ryzalitem z okragłą rotundą w południowo-zachodnim narożu, układ wnętrza: wieloosiowy na parterze, dwutraktowy, w piwnicach i na piętrze trakty rozdzielone korytarzami, w rotundzie – obejście. Wejście do budynku od wschodu i północy do pomieszczeń parteru połączonych amfiladowo poprzedzone małym korytarzem, w którym od wschodu usytuowane są schody do piwnic i klatka schodowa na górę zaś północny pełnił pierwotnie rolę kaplicy. Wnętrze: Pomieszczenia parteru w kolejności południowo-wschodniej to “gdzie pada deszcz” i “gdzie świeci słońce” z zachowanymi malowanymi na suficie obłokami oraz fasetą i gzymsem sztukateryjnym, dawny gabinet bawialny, niegdyś z malowanym fryzem dziś posiada tylko dawną wnękę piecową z malowidłem pasowym i kaflowy piec, część parterowa rotundy z obejściem wokół okien, schodami na wyższą kondygnację połączone z salonikiem, zdobione sztukateryjnym fryzem i fasetą oraz sztukateryjnymi płycinami ściennymi, korytarzyk dawna kaplica oraz trzy dalsze pomieszczenia, w tym dawna sypialnia i gabinet p. Morskiej. We wszystkich pomieszczeniach zachowane są klasycystyczne, marmurowe kominki. Na I piętrze do reprezentacyjnych pomieszczeń należy górna okragła sala rotundy posiadająca bogato ozdobioną sztukateryjnymi rozetami kopułę, w latarni której wymalowane jest pogodne niebo, pod kopułą bogate belkowanie sztukatorskie składające się z bukarnionów, rozet girlandów we fryzie, pod nim i powyżej rzędy kostek, astragale, wole oczka, kroksztyny.



14. Kubatura  2.300 m <sup>3</sup>	15. Powierzchnia użytkowa  841 m <sup>2</sup>	16. Przeznaczenie użytkowe  mieszkalne	17. Użytkowanie obecne  kulturalne
18. Prace budowlane i konserwatorskie, ich przebieg i dokumentacja  W 1955 roku – elektryfikacja pałacu. Po zbudowaniu po 1964 r. na terenie parku nowej szkoły i internatu pałac został opuszczony i dewastowany. Wymagał napraw i remontu. W 1970 roku był przedmiotem interwencyjnego artykułu dzięki któremu w 1973 roku opracowano projekt instalacji c.o. i wod.-kan. i rozpoczęto ich zakładanie. Roboty te zostały przerwane ze względu na brak badań na istnienie polichromii oraz w celu opracowania dokładnego projektu konserwacji. Przeprowadzone w 1974 roku badania pozwoliły odsłonić dekorację malarską w sypialni hr Morskiej (nieistniejącej obecnie) oraz na sufitach sali, “gdzie pada deszcz i świeci słońce” oraz w sieni – dawna kaplica (nieistniejąca). W 1976 roku wykonano pełną inwentaryzację konserwatorską wraz z detalem, a w 1978 r. studium adaptacji funkcjonalnej, w 1984 r. wstępny program odbudowy i adaptacji pałacu. W 1985 roku przystąpiono do remontu kapitalnego obiektu polegającego m.in. na wymianie pokrycia dachu i remoncie więźby, stropów drewnianych, wykonaniu nowych instalacji, modernizacji sanitariatów, a w 1987 roku do konserwacji wystroju architektonicznego sufitów i ścian, stolarki okiennej i drzwiowej, klatek schodowych, pieców, kominków i taflowej posadzki rotundy. Wykonano odwodnienie i nowe tynki. Remont i adaptację z przeznaczeniem na Gminny Ośrodek Kultury, bibliotekę, sale wystawowe i kawiarnię (piwnica rotundy) zakończono w 1991 roku.		19. Stan zachowania (fundamenty, ściany zewnętrzne, ściany wewnętrzne, sklepienia, stropy konstrukcje dachowe, pokrycia dachu, wyposażenie i instalacje  Dobry. Obecnie trwa remont bieżący tynków zewnętrznych oraz odwodnienie.	
		20. Najpilniejsze postulaty konserwatorskie  Utrzymać stan istniejący bryły i wystroju wnętrza.	



21. Akta archiwalne (rodzaj akt, numer i miejsce przechowania)

- Plan katastralny z 1849 r. WAP w Przemyśle, sygn. 1670, sekcja VII
- Plan katastralny z 1871 r. kopia w zbiorach TPN w Przemyśle
- Zarzecze, Planta dolna, Planta górna (częściowo zrealizowany projekt pałacu z 1807 r. (?) w zbiorach Muzeum w Jarosławiu
- Zarzecze rzut piwnic pałacu, oficyny, rzut parteru i piętra publikowany w (M. Morska) "Zbiór rysunków wyobrażających cenniejsze budynki wsi Zarzecze z hr. Dzieduszyckich hr. Morskiej w Galicji w Obwodzie Przemyskim leżący w sposobie angielskim i holenderskim częścią z natury zdjętych lub uprojektowanych. Rytowane przez Aut. Teplara, z Rysunków J. Tabaczyńskiego Roku 1833, Pils i lith. A. Roll w Jarosławiu" Egz. w zbiorach Muzeum
- A. Miłobędzka – Zarys dziejów architektury w Polsce, Warszawa 1968 r. s. 260-261
- Pałac w Zarzeczu – dokumentacja z badań odkrywkowych na obecność starych tynków i polichromii, opr. Wł. Menet, Jarosław 1974 r., PP PKZ O-Rzeszów
- Karta biała pt. Zespół rezydencjonalny i folwarczny Zarzecze opr. przez J. Kaczurkę, J. Skwarz i T. Pałacz MNR w Szreniawie, maj 1994 r.

22. Bibliografia

- Pałac w Zarzeczu – Studium historyczne wraz z wnioskami konserwatorskimi – opr. M. Ziębińska PP PKZ O-Rzeszów, Rzeszów-Przemyśl 1977 r.
- Roman Aftanazy – Dzieje rezydencji na dawnych kresach Rzeczypospolitej woj. Ruskie, Ziemia Przemyska i Sanocka t. 8, Ossolineum 1996 r. s. 269-291
- Słownik Geograficzny Królestwa Polskiego i innych krajów słowiańskich, t. XIV, s. 433 Warszawa 1895 r.
- W. Dzieduszycki – Dzieje i opis pałacu zabytkowego w Zarzeczu w pow. Jarosławskim położonego. Rękopis odczytu wygłoszonego na posiedzeniu Tow. Miłośników Jarosławia w jesieni 1946 r. przechowywany w Muzeum w Jarosławiu

23. Źródła ikonograficzne i fotografia (rodzaj, miejsca przechowania, sygnatury)

- Zarzecze, pałac – elewacja południowa. Litografie przed 1833 (?) r. w zbiorach Muzeum w Jarosławiu
- Zarzecze, widok pałacu od północnego zachodu. Widokówka – fotografia wysłana z Zarzecza 14 VIII 1917 r. w zbiorach W. Sobockiego z Jarosławia

24. Uwagi różne

25. Opracował

tekst.

październik - listopad 2005 r.

plany, rysunki..

październik – listopad 2005 r.

zdjęcia fotograf. .październik – listopad 2005 r.

miejsce przechowania negatywów – archiwum WUOZ w Przemyśle.....

Karta po wypełnieniu podlega ochronie na podstawie przepisów autorskiego

26. Adnotacje o inspekcjach, informacje o zmianach (daty, imiona i nazwiska wypełniających)

27. Załączniki

wkładka - 1/1

POŁUDNIOWO WSCHODNI INSTYTUT NAUKOWY  
ul. Głogowska 3 ..... 37-700 PRZEMYŚL  
tel. (0-16) 678-73-33 fax (0-16) 678-64-95

R. T. Łanucha

R. T. Łanucha



NR. 1

1. Miejscowość ZARZECZE	2. Obiekt (nazwa jak w karcie) Zespół pałacowo-parkowy	3. Zawartość wkładki (nazwa obiektu lub materiału uzupełniającego) c.d. pkt. 12
-------------------------	---	--

Majątek całej rozparcelowanej ordynacji zarzeckiej przejął Skarb Państwa. W rozległych dobrach Morskiej nie było rezydencji więc hrabina postanowiła ją założyć, a wybór padł na Zarzecze. Przeczytawszy cały szereg rozpraw na temat siedzib wiejskich, w latach 1815-1817 udała się w podróż po Polsce i Europie dla zapoznania się z tą problematyką. Projekt nowego pałacu był z pewnością dziełem samej dziedziczki, od strony technicznej - projektowany przez Piotra Aignera zaś twórcą wystroju plastycznego był Fryderyk Bauman. W okresie poprzedzającym prace budowlane na wybranym miejscu był tylko folwark ze zwyczajnym domkiem ekonomicznym.

W świetle ostatnich badań budowę zespołu pałacowego rozpoczęto od prac nad parkiem. Najprawdopodobniej ok. 1807 roku rozpoczęto budowę piwnicy pod rotundę, o czym świadczy data na kamieniu wmurowanym w ścianę piwnicy. Niewykluczone też, że wybudowano wtedy pozostałe piwnice wraz z korytarzem prowadzącym do oficyny, rotundę i część pałacu, tj. sień z narożnym pokojem północno zachodnim oraz salę wenecką na I piętrze.

Po powrocie Morskiej w 1817 roku do kraju prace nad realizacją budowli ruszyły w szybkim tempie i w 1819 roku był już pałac ukończony. Pałac ukształtowano przez swobodne do siebie dodanie brył, przy czym najwyższym elementem była rotunda usytuowana w południowo wschodnim narożniku. Wnętrza posiadały dekorację sztukatorską ścian i sufitów część ponadto otrzymała dekoracje malarskie, jak np. sufity pogodnego nieba, fryz wyobrażający ilustracje do bajek Lafontaine'a malowane draperie tiulowe w sypialni właścicielki. Do wnętrza posiadających niepowtarzalny charakter i niespotykanych w innych pałacach należał pokój "gdzie pada deszcz" i "gdzie świeci słońce" gdzie większą część dekoracji wykonała sama p. Morska i jej faucymer. Według jej również projektu został wykonany oryginalny sztukatorski fryz słonecznikowy w sali weneckiej oraz meble. Do ogrzania pomieszczeń zostały wykonane piece kamyczkowe oraz sprowadzone z Włoch kominki.

W 1860 roku na skutek zagrzybienia zostały zawalone stropy nad pokojem na parterze pałacu i zniszczeniu uległ fryz do bajek Lafontaine'a oraz nad sąsiednim gabinetem. W ciągu lat zmieniały się wyglądy pokoi na I piętrze użytkowanych jako gościnne. Nowością wprowadzoną przez Morską były ubikacje wewnątrz pałacu. W miarę upływu czasu kolejni właściciele wprowadzali instalację wodną i elektryczną. Zapewne przed I wojną światową zamieniono piece cylindryczne tzw. kamyczkowe - kaflowymi. Przed 1914 rokiem wybudowano przybudówkę przy wejściu od strony wschodniej oraz obudowano balkon w ryzalicie. W 1922 roku wykonano jakieś roboty budowlane przy pałacu zaznaczone na ścianie rotundy. Najpóźniej wtedy zatynkowano ceglane dwie arkady występujące od północnego wschodu, ceglane licowanie blend okiennych parteru od południa i okienek piwnicznych.

Później zmieniono kształt okienek strychowych, które dawniej miały charakter "wolic oczek", w niektórych pokojach założono parkiet w jodełkę.

Wkładkę założył: październik - listopad 2005 r. *A.T. Łaman*

POŁUDNIOWO-WSCHODNI INSTYTUT NAUKOWY  
ul. Grodzka 3 37-700 PRZEMYŚL  
tel. (0-16) 678-73-33 fax (0-16) 678-64-95

Miejsce przechowywania negatywów- archiwum WUOZ w Przemyślu



1.Miejscowość ZARZECZE	2.Obiekt (nazwa jak w karcie) Zespół  parkowo-pałacowy	3.Zawartość wkładki (nazwa obiektu lub materiału uzupełniającego)  c.d. pkt. 12
------------------------	--	---

Do ostatnich lat drugiej wojny światowej pałac wraz z nieruchomościami oraz park przetrwały w stanie niezmienionym. Przejęty w grudniu 1946 roku przez Skarb Państwa pałac został następnie przekazany na internat dla organizowanej w Zarzeczcu Szkoły Rolniczej. Część wyposażenia przekazano do Muzeum w Jarosławiu a pozostała część została rozproszona i zniszczona, przemalowano sztukaterie, usunięto dawny wystrój wnętrz.

Po zbudowaniu, po 1946 roku, na terenie parku nowej szkoły z internatem, pałac został opuszczony i sukcesywnie niszczał.

Remont kapitalny i konserwację wnętrz wykonano dopiero w latach 1985 – 1990 przeznaczając pałac na Gminny Ośrodek Kultury i taką funkcję pełni do chwili obecnej.

Wkładkę założył: październik – listopad 2005 r. R.T. Łaman .....

POŁUDNIOWO-WSCHODNI INSTYTUT NAUKOWY  
ul. Grodzka 3 37-700 PRZEMYŚL  
tel. (0-16) 678-73-33 fax (0-16) 678-64-95

Miejsce przechowywania negatywów- archiwum WUOZ w Przemyślu



1. Miejscowość ZARZECZE	2. Obiekt (nazwa jak w karcie) Zespół pałacowo-parkowy	3. Zawartość wkładki (nazwa obiektu lub materiału uzupełniającego) c.d. pkt. 13
-------------------------	---	--

Ściany wyprawione białym polerowanym stiukiem z polami płycin obwiedzionymi sztukaterią. Od zachodu we wnęce biały kominek marmurowy, a po stronie przeciwnej biały piec kaflowy. Parkiet z rzadkich gatunków drzewa tworzy rysunek trzech kół obwiedzionych ramami intarsjowany motywem figur geometrycznych. Nad drzwiami od korytarza i sali weneckiej lustrzane naświetla. Okna typu porte fenetre prowadzą na biegnący wokół taras. Łączący się z nią "pokój wenecki" jest dwudzielny z wejściem na balkon. Część zachodnia większa od wschodniej rozdzielona jest podciągami wspartym na wolutowych konsolach.. Wnętrza z wyprawą sztukatorską podzielone płycinami, z fasetą wypełnioną rzędem słoneczników i snopów zboża. Od wschodu brak fasety. Tam trzy arkady wsparte na kolumnach stiukowych, między którymi płytkie szafy lustrzane. Na ścianie poprzecznej biały alabastrowy kominek. Pozostałe pomieszczenia bez dekoracji sztukatorskiej, mają ściany gładkie, niegdyś tapetowane, wyposażone w kominki i kaflowe piece.

**Bryła:** dwukondygnacyjna, podpiwniczona, z jednym dużym pomieszczeniem d. jadalni oraz połączoną z nią schodami piwnicą rotundy, pozostałymi gdzie ob. sanitariaty oraz korytarzem łączącym z oranżerią i oficyną, nakryta czterospadowym, nad ryzalitem dwuspadowym, nad kopułą – pulpitowa na rzucie koła, nad wejściem od wschodu – pulpitowy.

#### **Elewacje – rotunda**

Parter rotundy boniowany, z gładkim cokołem, w nim wąskie okna piwniczne. Na piętrze gładki cylinder rotundy od północnego zachodu i południa otacza sześć par kolumn doryckich, kanelowanych bez baz. Od południa skrajna kolumna opiera się na murach piętra, od północy częściowo jest w nie wtopiona. W podniebiu kolumnady kasetony z rozetami. W obejściu posadzka z szarych płyt kamiennych. Belkowanie doryckie z metopami i tryglifami. W cylindrze rotundy, ponad dachem obejścia pięć wnęk i trzy koliste okienka. W latarni nakrytej ośmiobocznym daszkiem kwadratowe okienka.

**Elewacja północna, frontowa** – pięcioosiowa, z jednoosiowym ryzalitem w części zachodniej, ze schodami prowadzącymi do sieni. Okienka piwniczne półkoliste, takie w blendach, otoczone promieniście rozchodzącymi się boniami. Powyżej boniowany parter w poziome pasy z kłóncami na osi okien. Piętro tynkowane gładkie. Ryzalit z balkonem na piętrze, obudowany wtórnie przeszklonymi, drewnianymi ściankami. Gzyms kordonowy gładki obiega cały pałac Gzyms podokapowy profilowany z drewnianymi kroksztynami esowato wygiętymi z kapinosem i płytką.

**Elewacja wschodnia** – w części parteru przysłonięta dobudowana do niej oranżeria oraz obudowana schodami. Na osi piętra okno, po bokach kwadratowe blendy.

**Elewacja zachodnia** – w dwie trzecie przysłonięta rotundą, pozostała część jednoosiowa, boniowana, na piętrze kwadratowa blenda, na parterze ośmiokwaterowe okno i półkoliste okienko piwniczne.

**Elewacja południowa** – pięcioosiowa, sutereny i parter posiadają bonie prostokątne oraz okna w blendach zwieńczonych półkoliście i tynkowanych. Okna suteren – sześć, parteru – ośm, piętra – czterokwaterowe. Piętro niższe niż parter, gładko tynkowane.

Wkładkę założył: październik – listopad 2005 r. *R. T. Łam. a. h.*

Miejsce przechowywania negatywów- archiwum WUOZ w Przemyślu

POŁUDNIOWO-WSCHODNI INSTYTUT NAUKOWY  
ul. Grodzka 37-700 PRZEMYŚL  
tel. (0-16) 678-73-33 fax (0-16) 678-64-95



1. Miejsowość ZARZECZE	2. Obiekt (nazwa jak w karcie) Zespół  pałacowo-parkowy	3. Zawartość wkładki (nazwa obiektu lub materiału uzupełniającego)  c.d. pkt. 13
------------------------	---	--

**Instalacje** – wod.-kan., elektryczna, c.o.

**Wnętrze:** zachowane: stiuki na ścianach I piętra rotundy oraz na kolumnach sali weneckiej, gzymsy, fasety oraz malowidła nieba w salach “gdzie pada deszcz” i “świeci słońce”, w latarni rotundy, sztukatorski wystrój sali rotundy, pokoju weneckiego oraz saloniku żółtego na parterze, klasycystyczne kominki w salach na I i II piętrze, dwa białe, ceramiczne piece z XIX i XX wieku, rotunda i sala wenecka z II połowy XIX wieku, taflowa, intarsjowana posadzka w rotundzie, stolarka okienna i drzwiowa, wewnętrzne klatki schodowe.

Wkładkę założył: październik – listopad 2005 r. *R.T. tamara*

Miejsce przechowywania negatywów- archiwum WUOZ w Przemyśle

POŁUDNIOWO-WSCHODNI INSTYTUT NAUKOWY  
ul. Grodzka 3 37-700 PRZEMYŚL  
tel. (0-16) 678-73-33 fax (0-16) 678-64-95



1. Miejsowość ZARZECZE	2. Obiekt (nazwa jak w karcie) Zespół  pałacowo-parkowy	3. Zawartość wkładki (nazwa obiektu lub materiału uzupełniającego)  Park
------------------------	---	--

W świetle ostatnich badań budowę zespołu pałacowo-parkowego w Zarzeczcu rozpoczęto prawdopodobnie od prac nad parkiem. Wskazywać na to może zamieszczony przez Izabelę Czartoryską w książce "Myśli różne o sposobie zakładania ogrodów" przepis na klomb z kwiatów całe lato kwitnący ułożony przez May: z Dzieduszyckich Morską, a książka ta ukazała się w 1805 roku. Zapewne również w pierwszych latach XIX wieku mogły być wykonane roboty ziemne związane z założeniem dwóch stawów i zmianą koryta rzeczki. Główne prace wykonane zostały w latach 1817-1840. Park krajobrazowy tworzony był z dużym znanstwem na wzór angielski ale o cechach indywidualnych. Doboru roślin, krzewów i drzew dokonywano w oparciu o najmodniejsze prace z tego zakresu. Szczególną jego wartością był układ przestrzenny wykorzystujący naturalne warunki terenowe i istniejące w chwili zakładania rezydencji zadrzewienia.. Świadczy to o uznaniu założycielki i projektantów parku dla naturalnego krajobrazu w dobie rodzącego się romantyzmu.

Las dębowy porastający teren nad skarpą, skonstrastowany z roślinnością łągową na tarasie nadrzecznym stworzył możliwości uzyskania malowniczych osi widokowych. Naturalne warunki terenowe wykorzystano w mistrzowski sposób lokalizując pałac na krawędzi skarpy. Przed pałacem od strony wsi, utworzono wśród lasu dębowego rozległe polany i łąki kwietne zaś park dolny wzbogacono stawem, poza którym rozciągał się szeroki widok na okoliczne pola. Poszczególne części parku łączyła płynnie poprowadzona sieć alejek spacerowych. Tej malowniczej i swobodnej kompozycji podporządkowano bryłę pałacu. Tak rozplanowany ogród w postaci niezmiennionej przetrwał do I połowy XX wieku, kiedy to po remoncie pałacu w latach 1911-1912 nastąpiły pewne zmiany w najbliższym otoczeniu pałacu, oranżerii oraz oficyny.

Druga faza nastąpiła w latach 60-tych XX wieku na skutek zlokalizowania w centralnej części parku kompleksu budynków Szkoły Rolniczej oraz kotłowni c.o. Wówczas została zniszczona część dróg, wycięta grupa starych drzew oraz częściowa niwelacja terenu.

Następnie pewne zmiany nastąpiły w tarasie dolnym przez usytuowanie tam boiska sportowego zaś w układzie kompozycji roślinnych poprzez dokonanie przypadkowych nasadzeń. Obecnie park doraźnie tylko jest pielęgnowany przez koszenie trawy oraz usuwanie uschniętych gałęzi. Wymaga prac rewaloryzacyjnych oraz uregulowania spraw jednolitej własności dla całego zespołu, bowiem pałac, oranżeria i oficyna są własnością Gminy zaś park Starostwa Powiatowego w Przeworsku.

Powierzchnia parku – 9 ha zaś łącznie ze stawem dolnym, terenami byłych ogrodów warzywnych oraz ośrodkiem gospodarczym i częścią byłych błoni nad rzeczką Mlecza – 17 ha.

Właściciel Starostwo Powiatowe w Przeworsku  
nr rejestru zabytków – A-42 z dnia 12.05.1986 r.

#### Literatura

1. Teczka parku w Zarzeczcu – Archiwum Wojewódzkiego Urzędu Ochrony Zabytków w Przemyślu
2. J. Piórecki – Zabytkowe ogrody i parki woj. przemyskiego, KAW Rzeszów, 1989 r., s. 158
3. Pałac w Zarzeczcu – Studium historyczne wraz z wnioskami konserwatorskimi, opr. M. Ziębińska, PP PKZ O-Rzeszów, Przemyśl, 1977 r. s. 16-19

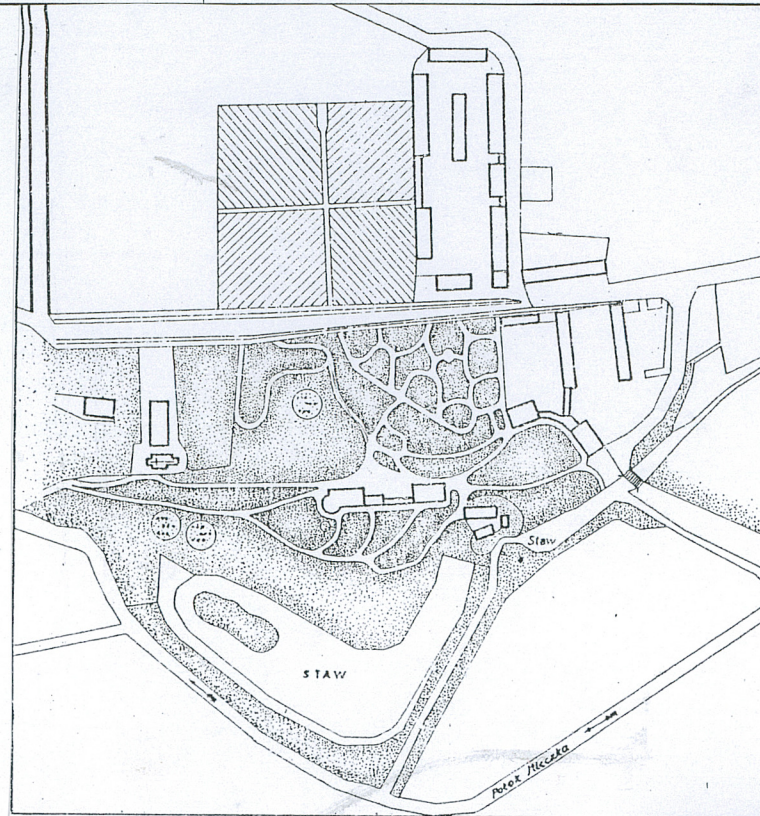
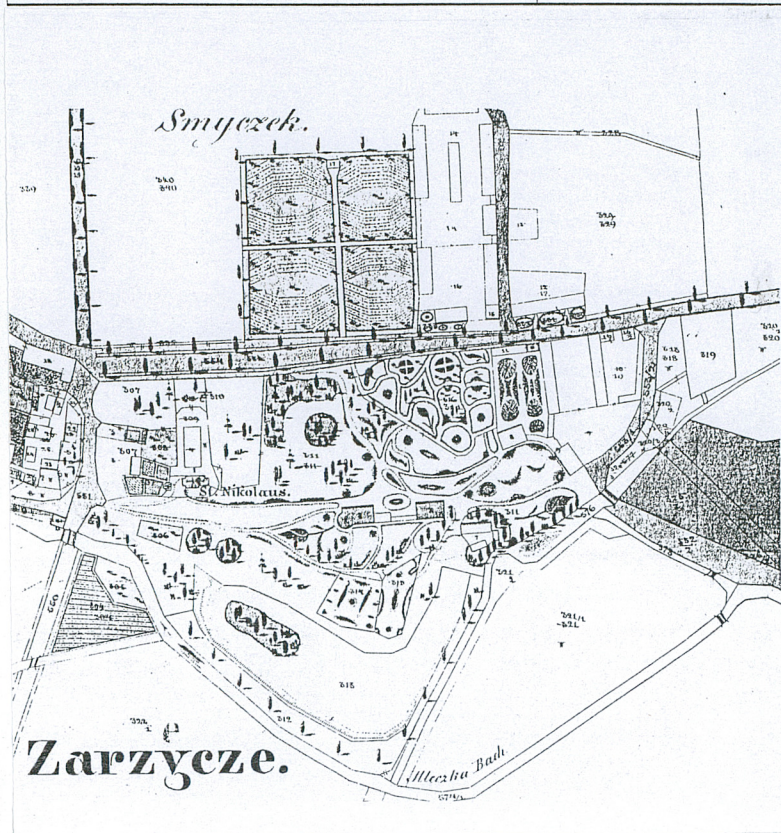
Wkładkę założył: październik – listopad 2005 r. *R. T. Łamach*

Miejsce przechowywania negatywów- archiwum WUOZ w Przemyślu

POŁUDNIOWO-WSCHODNI INSTYTUT NAUKOWY  
ul. Grodzka 37-700 PRZEMYŚL  
tel. (0-16) 678-73-33 fax (0-16) 678-64-95



1. Miejscowość ZARZECZE	2. Obiekt (nazwa jak w karcie) Zespół pałacowo-parkowy	3. Zawartość wkładki (nazwa obiektu lub materiału uzupełniającego) fotografie
-------------------------	---	--



Rys. 114. Zarzecze, 1871 r. Plan ogrodów (przerys mapy)



widok z drogi

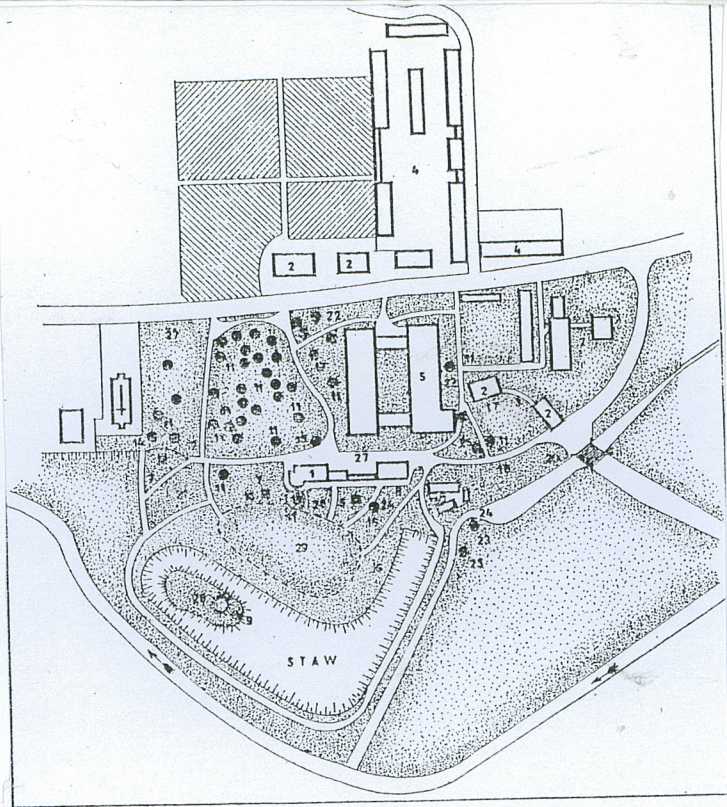
Wkładkę założył: październik – listopad 2005 r. R. T. Łamach

Miejsce przechowywania negatywów- archiwum WUOZ w Przemyśle

POŁUDNIOWO-WSCHODNI INSTYTUT NAUKOWY  
ul. Grodzka 3 37-700 PRZEMYŚL  
tel. (0-16) 678-73-33 fax (0-16) 678-64-95







Rys. 115. Zarzecze, 1971 r. Przemiany założenia ogrodowego z oznaczeniem zmian układu przestrzennego (porównaj z rys. 114) oraz obiektów architektonicznych i ważniejszych gatunków drzew: 1 — pałac, 2 — nowo wybudowane domy mieszkalne, 3 — budynek mieszkalny (dawna oranżeria), 4 — ośrodek gospodarczy, 5 — zespół nowych gmachów szkoły (wybudowanych w latach 1960—1965), 6 — rzeźba parkowa, 7 — pozostałości lapidarium, 8 — cypryśnik groszkowy, 9 — cypryśnik błotny, 10 — daglezwia zielona, 11 — dąb szypułkowy, 12 — dąb szypułkowy, odmiana piramidalna, 13 — dąb wielkolistny, 14 — jesion wyniosły, 15 — lipa węgierka, 16 — korkowiec amurski, 17 — perełkowiec japoński, 18 — piwnia drzewiasta, 19 — platan klonolistny, 20 — sosna czarna, 21 — sosna limba, 22 — sosna wejmutka, 23 — surmia katalpa, 24 — topola biała, 25 — topola osika, 26 — tulipanowiec amerykański, 27 — żywotnik zachodni (nasadzenia szpalerowe), 28 — kopiec widokowy, 29 — stadion sportowy, 30 — oficyna murywana, zapewne z XVIII w., 31 — były młyn wodny na wyspie



fragm. parku



fragm. parku



fragm. parku



1. Miejscowość ZARZECZE

2. Obiekt (nazwa jak w karcie) Zespół

3. Zawartość wkładki (nazwa obiektu lub materiału uzupełniającego)

pałacowo-parkowy

fotografie



fragm. parku

Wkładkę założył: październik – listopad 2005 r. *R.T. Łamach*

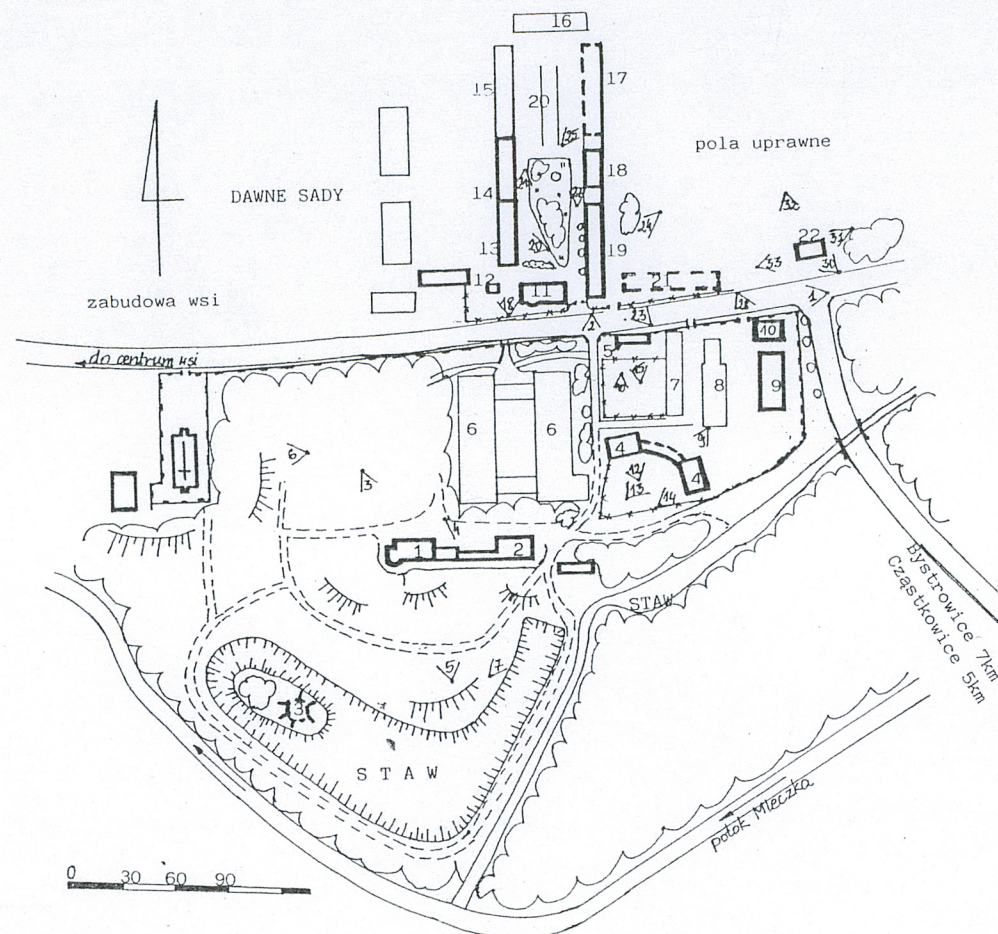
Miejsce przechowywania negatywów- archiwum WUOZ w Przemyśle

POŁUDNIOWO-WSCHODNI INSTYTUT NAUKOWY  
ul. Grodzka 3 37-700 PRZEMYSŁ  
tel. (0-16) 678-73-33 fax (0-16) 678-64-95





1.Miejscowość ZARZECZE	2.Obiekt (nazwa jak w karcie) Zespół  pałacowo-parkowy	3.Zawartość wkładki (nazwa obiektu lub materiału uzupełniającego)  fotografie
------------------------	--	---



LEGENDA:

- 1-pałac
- 2-oficyna
- 3-usytuowanie nieistniejącego młyna wodnego
- 4-oranżeria ob.domy mieszkalne
- 5-wozownia/?, oranżeria/?/ ob. garaże
- 6-szkoła
- 7-przedszkole
- 8-internat
- 9-stodoła/?/lub wiata/?/ob. bud. gospodarczy
- 10-warsztat rymarski
- 11-dom rządcy ob.bud.adm.-mieszk.
- 12-piwniczka
- 13-kuźnia i stolarnia ob.magazyn
- 14,15-stodoły ob.magazyny i garaż
- 16-chlewnia
- 17-stodoła
- 18-spichlerz
- 19-stajnia koni roboczych i mieszkanie ob. nieużytk.
- 20-silosy
- 21-obora lub stajnia remontów
- 22-dom rymarza i stolarza

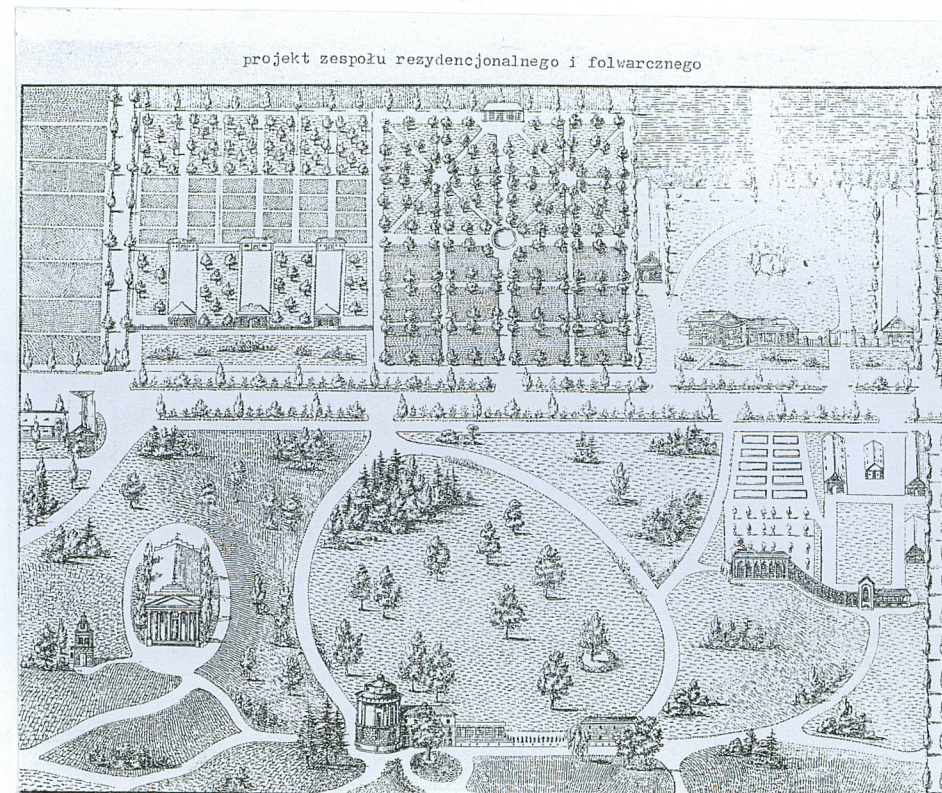
Wkładkę założył: październik – listopad 2005 r. *R.T. Łoman*

Miejsce przechowywania negatywów- archiwum WUOZ

POŁUDNIOWO-WSCHODNI INSTYTUT NAUKOWY  
ul. Ciołkowskiego 3  
tel. (0-16) 678-73-33 fax (0-16) 678-64-95

*sytuacja ogólna*





Elewacja północna



Zejsięc pismuine od północy



NR.....9.....

1.Miejscowość ZARZECZE

2.Obiekt (nazwa jak w karcie) Zespół

3.Zawartość wkładki (nazwa obiektu lub materiału uzupełniającego)

pałacowo-parkowy

fotografie



1.-2.- rofunda

3-5 - widok od południa

Wkładkę założył: październik – listopad 2005 r. *R.T. Łamara*

Miejsce przechowywania negatywów- archiwum WUOZ w Przemyślu

POŁUDNIOWO-WSCHODNI INSTYTUT NAUKOWY  
ul. Grodzka 17-700 PRZEMYSŁ  
tel. (0-16) 673-73-33 fax (0-16) 678-64-95

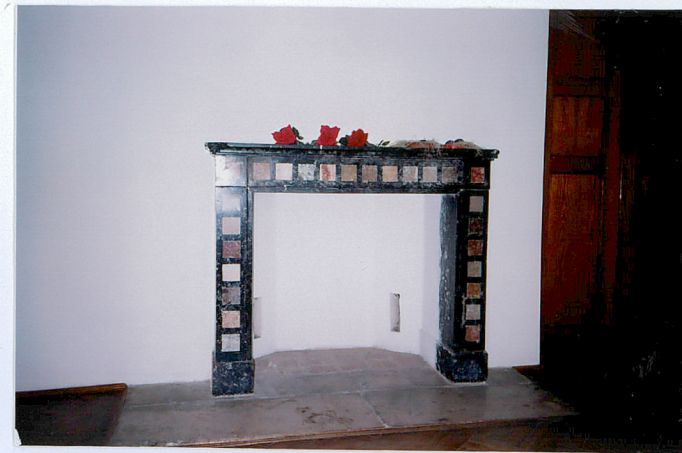




klafka schodowa wchodząca



piwnica - d. sala bilardowa



kominek - sala "głowie pała dżoz"



plafon - sala "głowie pała dżoz"



bram. salonu parter  
(skłone południowa)



2.



holunka - parter



plafon - sala "głowie słońce stonice"



1. Miejsowość ZARZECZE	2. Obiekt (nazwa jak w karcie) Zespół pałacowo-parkowy	3. Zawartość wkładki (nazwa obiektu lub materiału uzupełniającego) fotografie
------------------------	---	--



drzwi na parterze



fragm. salonu - narożne półki - zach.



piec- rokusła, parter



rokusła- parter



fragm. rokusła I p.

Wkładkę założył: październik – listopad 2005 r. R. J. Tuman

Miejsce przechowywania negatywów- archiwum WUOZ w Przemyśle

POŁUDNIOWO-WSCHODNI INSTYTUT NAUKOWY  
ul. Grodzka 3 37-000 PRZEMYŚL  
tel. (0-16) 678-73-33 fax (0-16) 678-64-95





foagn. krukateni, rohumole I p.



1-3 foagn. sali weneckiej



1-2 - koputa ze krukateniz, rohumole I p



kominek - salon. "golsie szwieci slawice"



parkiet - rohumole I p.



foagn. rohumole I p.





1.Miejscowość ZARZECZE

2.Obiekt (nazwa jak w karcie) Zespół

3.Zawartość wkładki (nazwa obiektu lub materiału uzupełniającego)

pałacowo-parkowy

fotografie



1



2



3

1- 3. sala wenecka

Wkładkę założył: październik – listopad 2005 r. *R.T. Łamara*

Miejsce przechowywania negatywów- archiwum WUOZ w Przemyśle

POŁUDNIOWO-WSCHODNI INSTYTUT NAUKOWY  
ul. Grodzka 3  
tel. (0-16) 678-73-33 fax (0-16) 678-64-95



kominek I p.



1. Miejscowość <u>Karcelec</u>	5. Obiekt (nazwa jak w karcie) <u>PALAC MORSKICH</u>	6. Zawartość wkładki (nazwa materiału uzupełniającego)
2. Gmina <u>Karcelec</u>		
3. Powiat <u>Przeworski</u>		
4. Województwo <u>Podkarpackie</u>		



fragment elewacji ogrodowej  
fot. Feliks Kauclew, 23. V. 1952 r.



baszta  
fot. Feliks Kauclew, 23. V. 1952 r.

Wkładkę założył: 15.07.2008 r.  
(imię, nazwisko, data)

Miejsce przechowywania negatywów .....