

1. Obiekt

BUDYNEK MIESZKALNY / DAWNA RZĄDCÓWKA/

2. Czas powstania

II POŁ. XIX
WIEKU

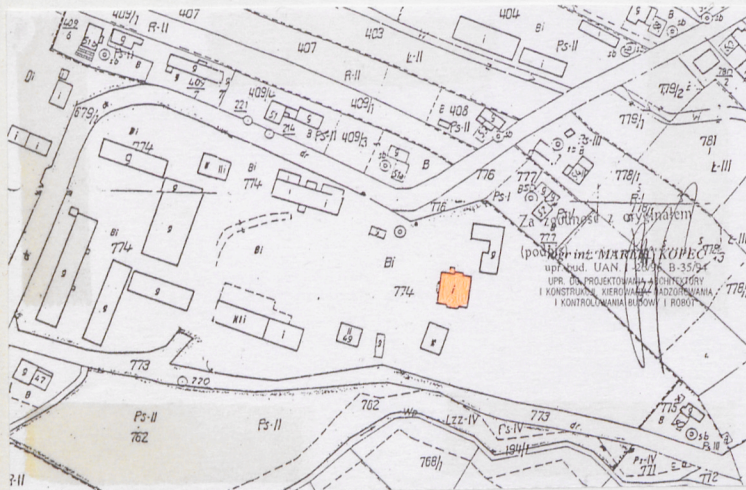
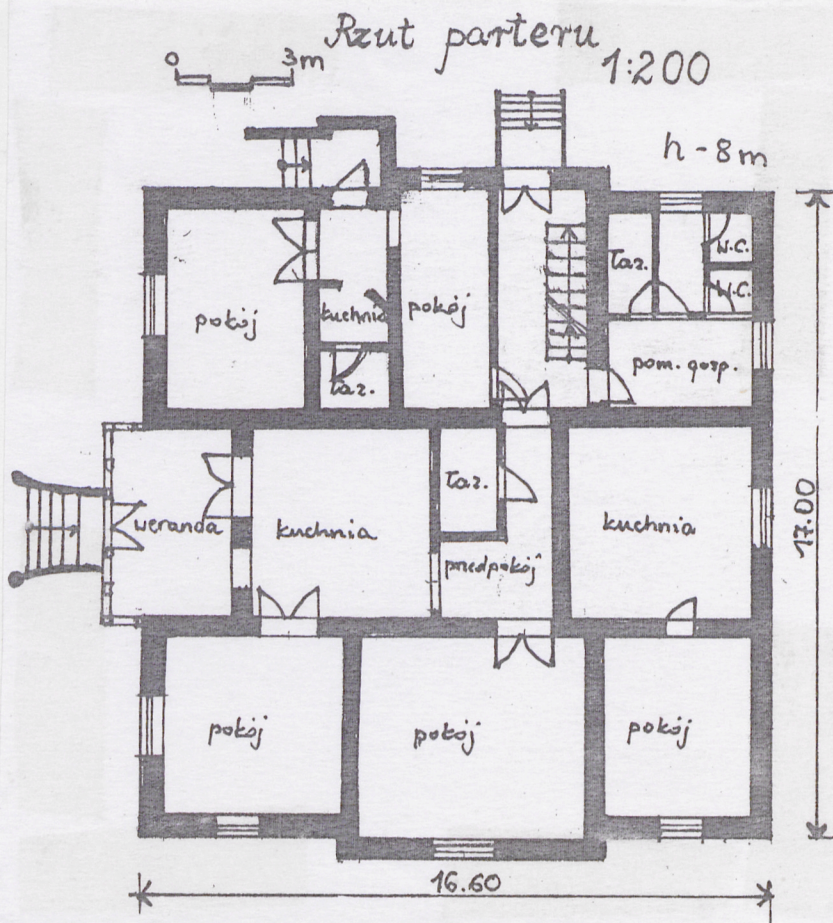
3. Miejscowość

WYSOKA

11. Zdjęcia, rzut, przekrój, sytuacja, orientacja



ELEWACJA ZACHODNIA



4. Adres

WYSOKA 49/VII

dz. nr 774, KW

nr hipoteczny

5. Przynależność administracyjna

województwo ... **PODKARPACKIE**

ŁAŃCUT

gmina powiat ... **ŁAŃCUT**

6. Poprzednie nazwy miejscowości

7. Przynależność administracyjna

przed 1 VI 1975 **RZESZOWSKIE**

województwo ... **ŁAŃCUT**

powiat ... **ŁAŃCUT**

8. Właściciel i jego adres

**STAROSTWO POWIATOWE W
ŁAŃCUCIE UL. MICKIEWICZA 2**

9. Użytkownik i jego adres

j.w.

10. Rejestr zabytków

Nr ... **55**

data ... **24.09.2002**

12. Autorzy, historia obiektu, określenia stylu.

Obiekt wzniesiony w II połowie XIX wieku z inicjatywy Alfreda Potockiego, drugiego ordynata na Łańcucie z przeznaczeniem na mieszkanie dla rządcy miejscowego folwarku. W 1914 roku przebudowany (poddasze?- data w szczycie obiektu). Na zachód obok wyżej wymienionej rządcówki znajdują się pozostałe obiekty zespołu : piwnice, stajnia, spichlerz, stodoła, dwie obory oraz pozostałości ogrodu.

Po drugiej wojnie światowej budynki upaństwowiono. Rządcówka została zaadoptowana na internat, a następnie (w latach 60-tych) na mieszkania dla nauczycieli szkoły rolniczej.

13. Opis (sytuacja, materiał i konstrukcja, rzut, bryła, elewacje, wnętrze, wyposażenie, instalacje).

Obiekt usytuowany w zachodniej części wsi, w dawnym zespole folwarcznym, przy drodze z Wysokiej do Albigowej.

Budynek jest murowany (na poziomie piwnic częściowo z kamienia), otynkowany, założony na planie zbliżonym do kwadratu z ryzalitami od południa i północy oraz gankiem od zachodu, parterowy z użytkowym poddaszem, częściowo podpiwniczony.

Dachy konstrukcji drewnianej – mieszanej, mansardowe z lukarnami (lukarny zwieńczone trójkątnymi przyczółkami), pokryte dachówką ceramiczną z Rawy Ruskiej i Dobrzechowa oraz miejscami blachą trapezową, ocynkowaną.

Elewacja frontowa zachodnia, trójosiowa; w środku ściany drewniane, przeszklony ganek, konstrukcji szkieletowej, poprzedzony betonowymi, schodami ujętymi przez niskie parapety o falistej formie i półkolistych zakończeniach, kryty dachem jednospadowym. Ganek ujęty przez dwa ryzality jednoosiowe z prostokątnymi otworami okiennymi, kryte dachami mansardowymi z lukarnami. Między ryzalitami, nad gankiem trójkątny szczyt zwieńczony prostokątnym uskokiem krytym dachówką. W szczycie obwiedzionym szeroką listwą wyprofilowaną w tynku dwa prostokątne otwory okienne (pierwotnie nad oknami znajdował się herb Potockich i data przebudowy obiektu „1914 „).

Elewacja północna trójosiowa. W części środkowej dwuosiowy ryzalit z otworem wejściowym poprzedzonym schodami i otworem okiennym. W ścianie po lewej stronie otwór okienny, po prawej otwór drzwiowy poprzedzony schodami z betonową pełną balustradą z wypukłym parapetem.

Elewacja południowa trójosiowa. W środkowej części ryzalit z otworem okiennym. po bokach prostokątne otwory okienne zwieńczone nadokiennikiem boniowanym w formie łuku odcinkowego

Elewacja wschodnia dwuosiowa z otworami okiennymi.

Dookoła budynku kamienny cokół z otworami okiennymi oświetlającymi piwnicę, wykończony ceglany gzymsem. Naroża ścian ujęte boniami. Otwory okienne w elewacjach frontowej, południowej i północnej zamknięte łukami pozornymi z kłinców wyrobionych w tynku. Ściany zwieńczone gzymsem podokapowym.

Wyposażenie wnętrza – zachowana oryginalna stolarka.

Układ wnętrza trójtraktowy, przekształcony, zaadoptowany na cztery oddzielne mieszkania – trzy na parterze i jedno w poddaszu. Każde mieszkanie posiada własną kuchnię i pomieszczenia sanitarne. Piwnice usytuowane pod południowo wschodnią częścią budynku, dostępne z klatki schodowej w sieni.

Stropy : nad piwnicami strop ceglany, odcinkowy, nad parterem drewniany ze ślepym pułapem, otynkowany.

Stolarka : okna skrzynkowe, dwupoziomowe, dwu i trójdzielne (w ganku krosnowe), drzwi jedno i dwuskrzydłowe, płycinowo- ramowe.

Podłogi i posadzki : w pokojach parkiety, w łazienkach płytki ceramiczne, w korytarzach i piwnicach posadzki betonowe.

Schody : jednobiegowe, na poddasze i do piwnic żelbetowe, zewnętrzne betonowe.

Obiekt posiada instalacje elektryczną, wodociagową, gazową.

14. Kubatura 1120 m ³	15. Powierzchnia użytkowa 350 m ²	16. Przeznaczenie pierwotne mieszkalne	17. Użytkowanie obecne mieszkalne
18. Prace budowlane i konserwatorskie, ich przebieg i dokumentacja W 2000 r rozebrano trzy lukarny w północno – zachodniej połaci dachowej.		19. Stan zachowania (fundamenty, ściany zewnętrzne, ściany wewnętrzne, sklepienia, stropy, konstrukcje dachowe, pokrycie dachu, wyposażenie i instalacje)	
		Stan zachowania zły. Znaczne zawilgocenia ścian, zagrzybione mury, piwnica okresowo zalewana wodami gruntowymi, nieszczelne pokrycie dachu, zniszczone podłogi, konstrukcje drewniane (strop, więźba dachowa) osłabione i zaatakowane przez drewnojady.	
		Zalecany gruntowny remont budynku, wykonanie izolacji poziomych i pionowych, remont dachu i odbudowa rozebranych lukarn oraz rekonstrukcja herbu w szczycie budynku.	
		20. Najpilniejsze postulaty konserwatorskie	

21. Akta archiwalne (rodzaj akt, numer i miejsce przechowywania)

Archiwum SOZ w Rzeszowie, Studium Wartości Kulturowych Gminy
Łącut do Studium Uwarunkowań i Kierunków Zagospodarowania
Przestrzennego Gminy Łącut, pr.zb., Łącut 1999, mps.

22. Bibliografia

Rychlikowa I., Szkice o gospodarce panów na Łącutcie, Łącut 1971.

23. Źródła ikonograficzne i fotograficzne (rodzaj, miejsce przechowywania, sygnatury)

24. Uwagi różne

Karta wykonana na koszt właściciela

25. Opracował

tekst	mgr V. Błotko MARZEC 2002	<i>Violetta Błotko</i>
	<small>imię, nazwisko, data, podpis</small>	
plany, rysunki	mgr V. Błotko MARZEC 2002	<i>Violetta Błotko</i>
	<small>imię, nazwisko, data, podpis</small>	
zdjęcia fotogr.	mgr V. Błotko MARZEC 2002	<i>Violetta Błotko</i>
	<small>imię, nazwisko, data, podpis</small>	
miejsce przechowywania negatywów w posiadaniu autora		

KARTA PO WYPEŁNIENIU PODLEGA OCHRONIE NA PODSTAWIE PRZEPISÓW PRAWA AUTORSKIEGO !

26. Adnotacje o inspekcjach, informacje o zmianach (daty, imiona i nazwiska wypełniających)

27. Załączniki 1, 2

1. Miejscowość

Wysoka

2. Obiekt (nazwa jak w karcie)

Budynek mieszkalny 49/VII

3. Zawartość wkładki (nazwa obiektu lub materiału uzupełniającego)

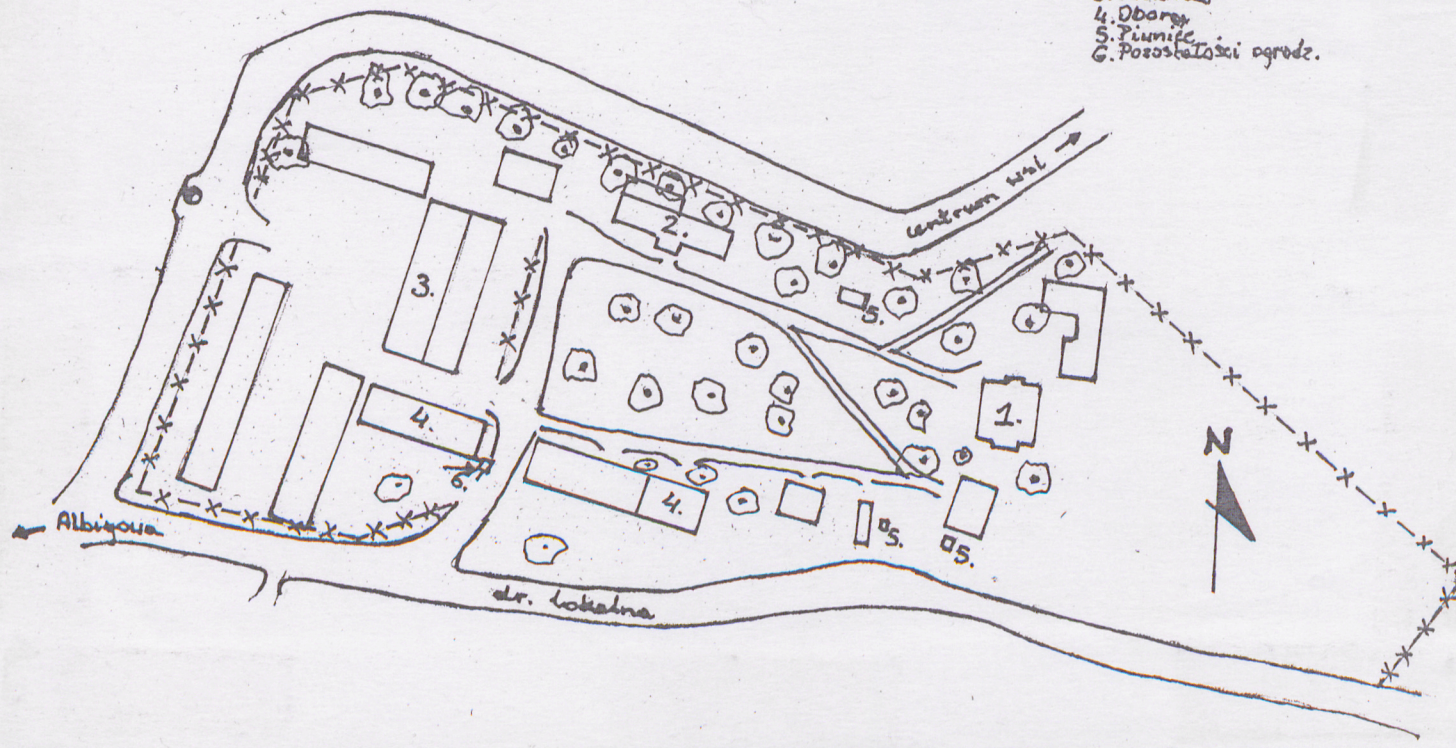
plany, zdjęcia

Sytuacja 1:2000

0 40m

Legenda:

1. Kuchnia
2. Stajnia
3. Stajnia
4. Obora
5. Piwnice
6. Pozostałości ogrodu.



ELEWACJA ZACHODNIA



ELEWACJA WSCHODNIA

Wkładkę założył: Violetta Brofka marzec 2002r.
(imię, nazwisko, data)

Miejsce przechowywania negatywów: w posiadaniu autora



ELEWACJA POŁUDNIOWA



ŁOKARWA



NAROŻNIK PŁD.-ZIACH.



RYZALIT W ELEWACJI ZIACH.



NAROŻNIK PŁN.-ZIACH.



OKNO W ELEWACJI ZIACH.

1. Miejscowość

Wysoka

2. Obiekt (nazwa jak w karcie)

Budynek mieszkalny 49/VII

3. Zawartość wkładki (nazwa obiektu lub materiału uzupełniającego)

plany, zdjęcia



ELEWACJA WSCHODNIA



KIATA W DACHU W MIEJSCU ROZEBRANEJ
LUKIARNY



COKÓŁ



GANEK

Wkładkę założył: Violetta Bótko moneta 2002r.
(imię, nazwisko, data)

Miejsce przechowywania negatywów: w posiadaniu autora