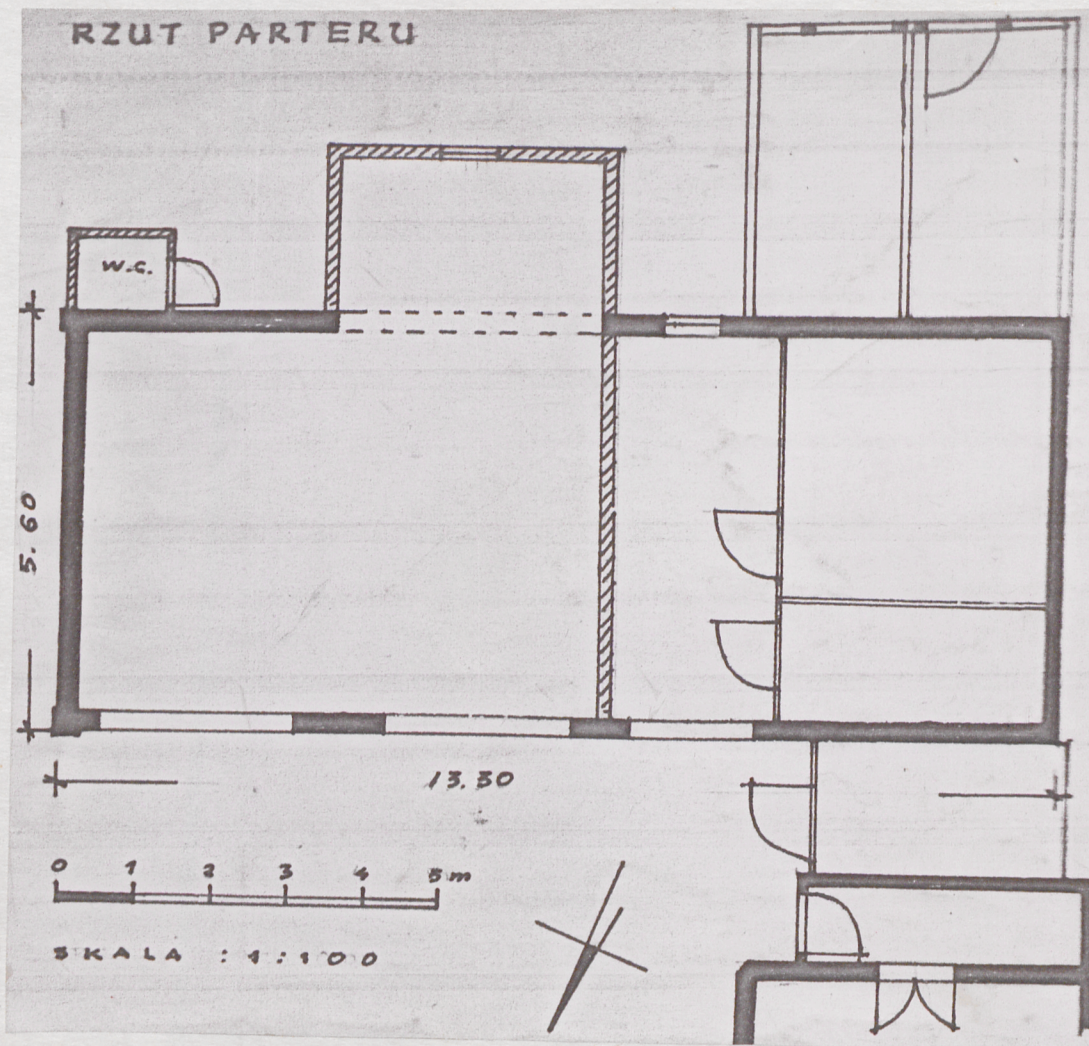


1. Obiekt Dawna stajnia pocztowa

2. Czas powstania
ok. 1865 r.

3. Miejscowość
ŁANCUT

11 Zdjęcia, plan sytuacyjny, rzuty



4. Adres Łancut, ul. Swierczewskiego
nr 3

nr hipoteczny [redacted]

5. Przynależność administracyjna
województwo rzeszowskie
gmina i pow. ŁANCUT

6. Poprzednie nazwy miejscowości
j.w.

7. Przynależność administracyjna
przed 1 VI 1975
województwo rzeszowskie
powiat łańcucki

8. Właściciel i jego adres
[redacted]

9. Użytkownik i jego adres
j.w.

10. Rejestr zabytków

Nr 1114 data 15.09.1982

autor zdjęć Zbigniew Jucha
 data wykonania 1981 r.
 miejsce przechowywania negatywów BDZ Rzeszów

12. Autorzy, historia obiektu, określenia stylu.

13. Opis (sytuacja, materiał i konstrukcja, rzut, bryła, elewacje, dach, wnętrze wyposażenie, Instalacje)

Zlokalizowana w południowej części podwórza budynku dawnej poczty przy ul. Swierczewskiego 3, prostopadle do sąsiadującego z nią budynku dawnej wozowni. Murowana z cegły, otynkowana, kryta dachem dwuspadowym i czerwoną dachówką zakładkową. Więźba dachowa konstrukcji krokwiowej. Stropy drewniane. Wrota dwuskrzydłowe, płycinowe, przeszklone w górnej części. Parterowa, rozplanowana na rzucie prostokąta o wymiarach 13,30 x 5,60 m, z trzema dobudówkami od strony południowej /ustęp, garaż, drewnitnia/. Pierwotne wnętrza znieszczone w wyniku adaptacji na garaż. Elewacja frontowa z zachowanym reliktoem dawnym podziałem /wyróbione w tynku pionowe pasy i poziomy na wysokości ścianki kolankowej/, ukształtowana w wyniku zmian adaptacyjnych posiada dwie pary dużych drzwi dwuskrzydłowych, oraz w prawej części pierwotne drzwi jednoskrzydłowe. Elewacja boczna /wschodnia/ - zakończona trójkątnym szczytem ze znajdującym się pośrodku prostokątnym okienkiem oraz okrągłym otworem. Obwiedziona jest pasem wyróbnym w tynku. Elewacja tylna zasłonięta jest późniejszymi dobudówkami. Instalacji brak.



14. Kubatura 360 m3	15. Powierzchnia użytkowa 78 m2	16. Przeznaczenie pierwotne gospodarcze	17. Użytkowanie obecne gospodarcze
------------------------	------------------------------------	--	---------------------------------------

18. Prace budowlane i konserwatorskie, ich przebieg i dokumentacja

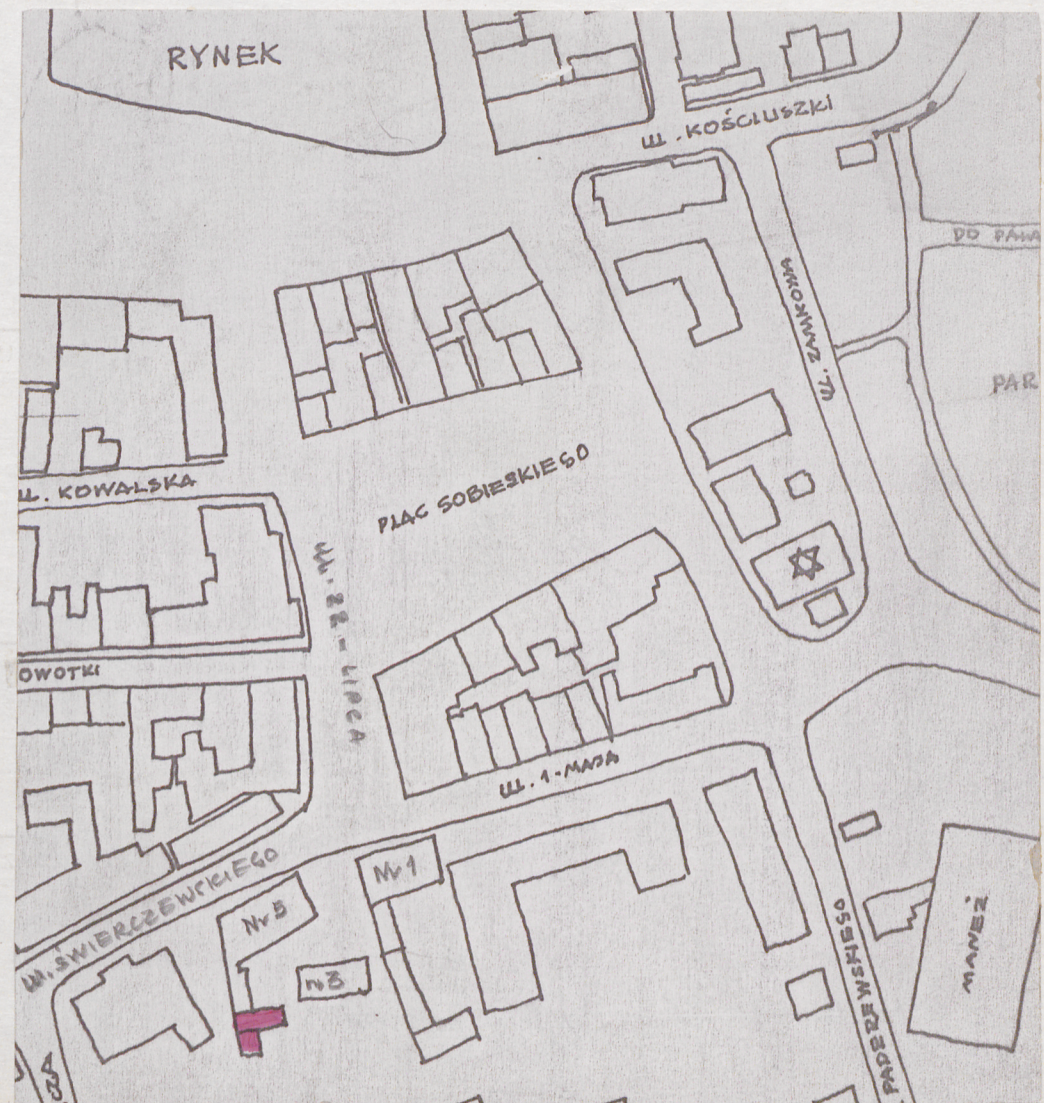
W 1922 r. dobudowa od tyłu drewnitni.
W 1960 r. rozbudowa o dobudówkę na zapleczu,
połączona z wyburzeniem części tylnej ściany
oraz wprowadzeniem wewnętrznej ścianki działowej.

19. Stan zachowania (fundamenty, ściany zewnętrzne, ściany wewnętrzne, sklepienia, stropy, konstrukcje dachowe, pokrycie dachu, wyposażenie i instalacje)

Uszkodzone tynki zewnętrzne.

20. Najpilniejsze postulaty konserwatorskie

Renowacja tynków zewnętrznych, przywrócenie
pierwotnego rozplanowania obiektu.



21. Akta archiwalne (rodzaj akt, numer i miejsce przechowywania)

22. Bibliografia

23. Źródła ikonograficzne i fotografie (rodzaj, miejsce przechowywania, sygnatury)

Negatywy -archiwum BDZ w Rzeszowie nr inw. 28580-28583

24. Uwagi różne

25. Wypełnił

Zbigniew Juda 1981

26. Sprawdził

27. Załączniki