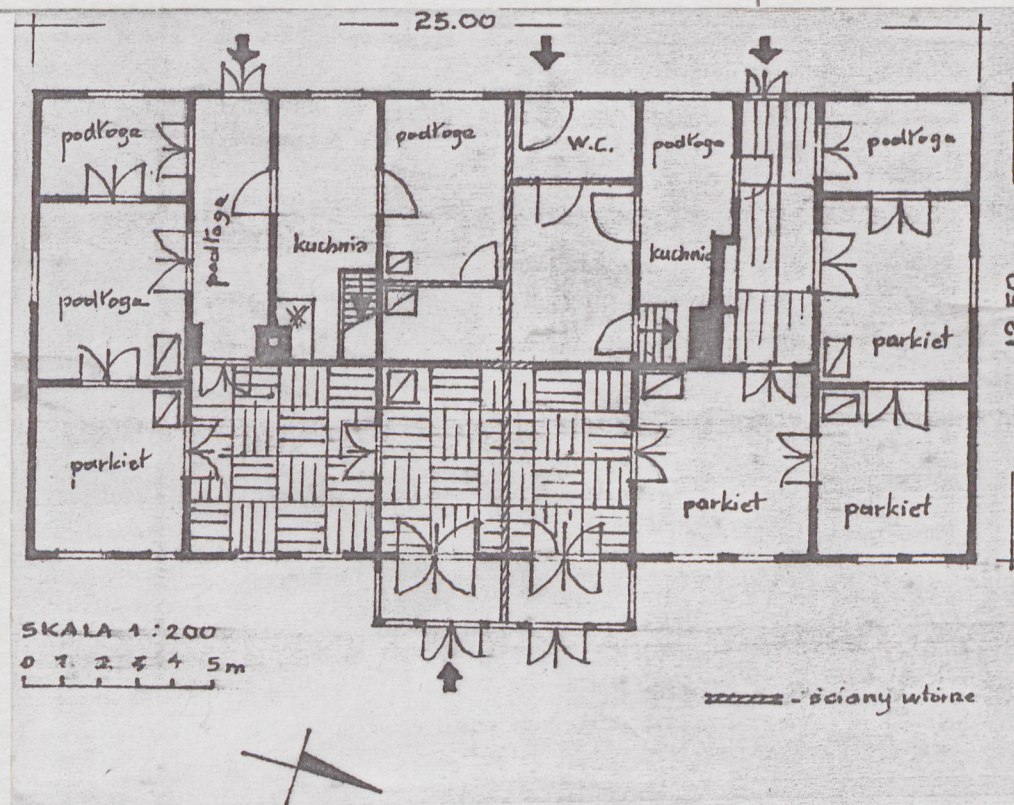


1. Obiekt Dom

2. Czas powstania
II poł. XIX w.

3. Miejscowość
ŁANCUT

11 Zdjęcia, plan sytuacyjny, rzuty



4. Adres
Łancut, ul. Paderewskiego 12, 14
nr hipoteczny 627

5. Przynależność administracyjna
województwo rzeszowskie
gmina i pow. ŁANCUT

6. Poprzednie nazwy miejscowości

7. Przynależność administracyjna
przed 1 VI 1975
województwo rzeszowskie
powiat łancucki

8. Właściciel

9. Użytkownik i jego adres
J.W.

10. Rejestr zabytków

Nr Ks-A-958

data 10.IV.1976r.



autor zdjęć J. Ataman
data wykonania 1980 r.
miejscie przechowywania negatywów BDZ - Rzesz



12. Autorzy, historia obiektu, określenia stylu.

Dom wzniesiony w II poł. XIX w. stanowił własność drogomistrza - Kaczorowskiego. Około 1890 roku budynek rozbudowano. W 1934 r. dom nabyły od Dzierżyńskiej /nauczycielki miejscowej szkoły powszechnej/ [redacted] przeprowadzając w 1935 r. remont generalny. W 1962 roku podczas kolejnego remontu wykonano instalację wodną oraz wymieniono częściowo wewnętrzną stolarkę drzwiową. Dom stanowi przykład miejskiego budownictwa drewnianego o szczególnie bogatym wystroju architektonicznym.

13. Opis (sytuacja, materiał i konstrukcja, rzut, bryła, elewacje, dach, wnętrze wyposażenie, Instalacje)

Dom usytuowany jest jako obiekt wolno stojący, w ciągu zabudowy ul. Paderewskiego znajdującej się w południowej części śródmieścia, w sąsiedztwie synagogi i maneżu. Wzniesiony w II poł. XIX w. i rozbudowany około 1890 r. Zbudowany z bali modrzewiowych na rzucie wydłużonego prostokąta o wymiarach 12,50 x 25 m, z gankiem na osi w elewacji frontowej. Partelowy, oszalowany poziomym deskowaniem, częściowo podpiwniczony /3 odrębne pomieszczenia sklepione kolebkowo/. Stropy płaskie, drewniane. Dwutraktowy o amfiladowym pierwotnie układzie wewnątrz, zniekształconym wskutek wprowadzenia ściany działowej dzielącej budynek na dwie równe części. Dach dwuspadowy, kryty blachą z wysuniętym znacznie okapem i końcówkami krokwi ozdobnie przycinanymi. W elewacji frontowej - pośrodku, ganek o bogatym wystroju architektonicznym, kryty daszkiem siodłowym, z oknami i drzwiami zamkniętymi półkoliście, ozdobnie rozwiązanymi. Tympanon ganku - wypełniony ornamentem w rybią łuskę, w szczycie - dodatkowy element dekoracyjny stanowią dwa płaskorzeźbione w drewnie bociany. Po obu stronach ganku po 2 pary prostokątnych okien zbliżnionych, ujętych w kanelowane półkolumienki, zwieńczonych dekoracyjnymi naczółkami. Półkolumienki wsparte są na rzeźbionych konsolkach, połączonych poziomymi dekoracyjnymi elementami. Elewacje boczne - jednoosiowe. Elewacja tylna - z 5-cioma oknami i 3-ma odrębnymi wejściami, wyposażonymi w ozdobne drzwi konstrukcji płycinowej. Wyposażenie wnętrza stanowi: zachowana częściowo oryginalna stolarka drzwiowa, ozdobnie profilowana, konstrukcji płycinowej z mosiężną ślusarką, dekoracyjna podłoga o układzie pól kwadratowych w dwóch pokojach traktu frontowego. Instalacje: wodna, elektryczna i gazowa.

<p>14. Kubatura 1.500 m³</p>	<p>15. Powierzchnia użytkowa 312 m²</p>	<p>16. Przeznaczenie pierwotne mieszkalne</p>	<p>17. Użytkowanie obecne mieszkalne</p>
<p>18. Prace budowlane i konserwatorskie, ich przebieg i dokumentacja</p> <p>Około 1890 r. istniejący już budynek został powiększony poprzez dobudowanie kilku pomieszczeń. W 1935 r. przeprowadzono remont generalny, podczas którego wykonano m.in.: ceglana podmurówkę, tynki wewnętrzne, wymieniono szalunek zewnętrzny, podłogi w kuchniach, piece kaflowe, zlikwidowano układ amfiladowy pomieszczeń poprzez wprowadzenie na osi budynku ściany działowej. W 1962 r. zainstalowano wodę, wykonano łazienki, wymieniono częściowo stolarkę drzwiową.</p>		<p>19. Stan zachowania (fundamenty, ściany zewnętrzne, ściany wewnętrzne, sklepienia, stropy, konstrukcje dachowe, pokrycie dachu, wyposażenie i instalacje)</p> <p>Stan ogólny budynku dobry, jedynie w części ścian wewnętrznych występują ślady zawilgocenia.</p>	
<p>20. Najpilniejsze postulaty konserwatorskie</p> <p>Izolacja pozioma ścian, ewentualna wymiana części elementów drewnianych po uprzednim stwierdzeniu ich uszkodzeń przez wilgoć.</p>			

21. Akta archiwalne (rodzaj akt, numer i miejsce przechowywania)

22. Bibliografia

23. Źródła ikonograficzne i fotografie (rodzaj, miejsce przechowywania, sygnatury)

Negatywy do kart - archiwum BDZ w Rzeszowie
nr inw. 27274-27281

24. Uwagi różne

25. Wypełnił

Zbigniew Jucha
1980

26. Sprawdził

27. Załączniki

wkładka zawierająca opis sytuacji + 5 zdj. fotograficznych

1. Miejscowość

ŁANCUT

2. Obiekt (nazwa jak w karcie)

Dom, ul. Paderewskiego 12-14

3. Zawartość wkładki (nazwa obiektu lub materiału uzupełniającego)

sytuacja, plan orientacyjny, zdjęcia fot.



Wkładkę założył: J. Ataman, B. Jucha 1980 r.

(imię, nazwisko, data)

Miejsce przechowywania negatywów: BDZ Rzeszów

Jedn. Wyd. Akcyd. Olsztyn zam. 1299/8/78
©ZGraf. ZP. Ostróda zam. 1040 n. 20000

