

A	B	C	D	E	F	G	H	I	J	K	L	M	N	O	P	R	S	T	U	V	W	X	Y	Z
---	---	---	---	---	---	---	---	---	---	---	---	---	---	---	---	---	---	---	---	---	---	---	---	---

Nr	8981
----	------

KARTA EWIDENCYJNA ZABYTKÓW
ARCHITEKTURY I BUDOWNICTWA

1. Obiekt

920/2

OFICyna
W ZESPOLE DWORSKO - PARKOWYM

2. Czas powstania

1 poł.XVIIIw.
1904 r.

3. Miejscowość

SIENNÓW

4. Adres

Siennów

Nr hipoteczny

5. Przynależność administracyjna

podkarpackie
województwo
gmina *now hnowski*
Zarzeczce

6. Poprzednie nazwy miejscowości

—

7. Przynależność administracyjna 1. VI. 1975r.

rzeszowskie
województwo
powiat przeworski

8. Właściciel i jego adres

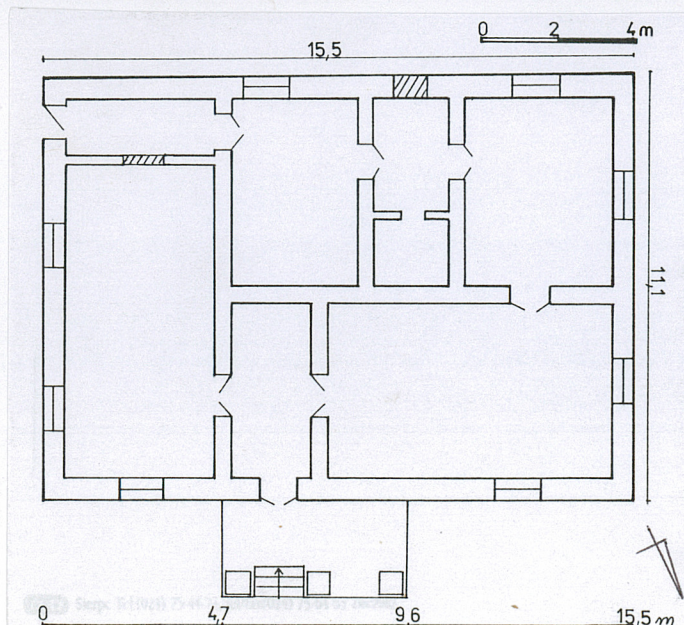
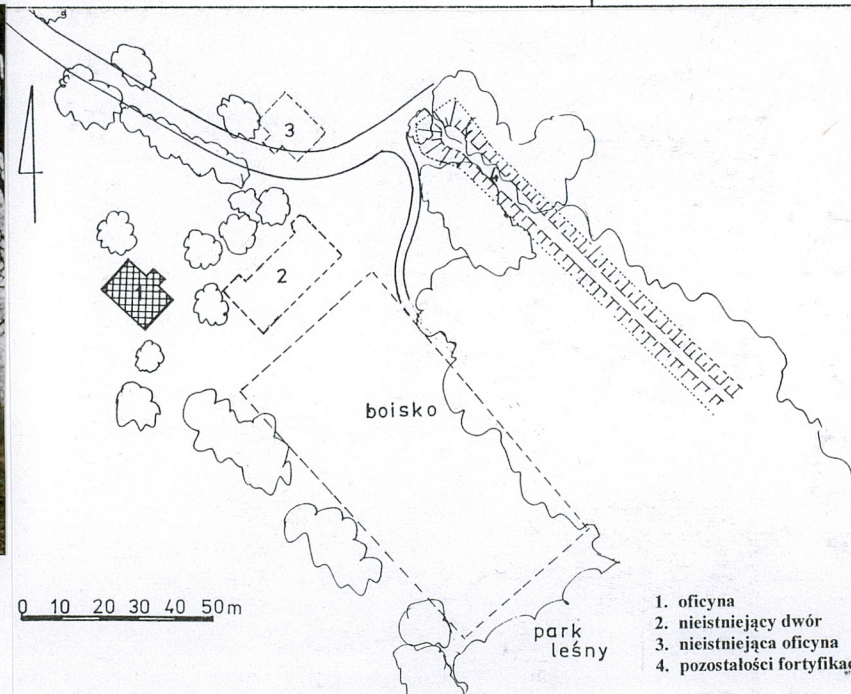
Gmina Zarzeczce

9. Użytkownik i jego adres

n ieużytkowane

10. Rejestr zabytków

Nr *A-416*
A-34 data *25.02.1986v.*



Wieś Siennów istniała już w 2 poł. XIV w. Należała wówczas do Korczaków, którzy przyjęli wkrótce nazwisko Siennowscy. Wybudowali oni obronny zamek, który usytuowany był w miejscu nieco na północ od obecnego założenia. W 2 poł. XVI w. wieś przeszła na własność Gorajskich, a w ostatniej ćwierci XVII w. – Ożarowskich. Z tymi ostatnimi łączą się dzieje zachowanych reliktów założenia. Po zniszczeniu zamku przez hordy tatarskie w 1672 r. Bronisław Aleksander Ożarowski rozpoczął budowę nowego, obronnego dworu sytuując go nieco bardziej na południe, na zboczu łagodnego wzniesienia. Powstała murowana siedziba, z której, do czasów powojennych, zachowała się najprawdopodobniej jedynie część wschodnia z murowaną, podpiwniczoną basztą stanowiącą wschodni ryzalit dworu. Na południe od niego powstał obronny majdan gospodarczy otoczony czworokątnym narysem ziemnych fortyfikacji z bastionami w narożach, na których prawdopodobnie stały drewniane, obronne baszty. Ich zarys widoczny jest na planie katastralnym – część wschodnia zachowała się do dzisiaj. Stary zamek odbudowano już na początku XVIII w. – spełnił funkcje mieszkalne a później także jako zaplecze dla folwarku. W 1735 r. majątek przeszedł w ręce właściciela pobliskiego Zarzecza Michała Tadeusza Morskiego oraz jego syna Marcina Stefana, a od 1745 r. drugiego syna Sebastiana. Wówczas nastąpiła rozbudowa dworu oraz całego założenia i nadanie mu cech reprezentacyjnych. Przede wszystkim od strony wjazdu do dworu założono rozległy gazon po bokach ujęty przez dwie symetrycznie usytuowane oficyny, które poprzez swoją skromną formę i czterokolumnowe portyki nosiły cechy klasycyzmu. Przy drugiej elewacji dworu, w miejscu dawnego majdanu gospodarczego założono krajobrazowy park. Część gospodarcza została przeniesiona na północ, w pobliże starego zamku. Ten

Sytuacja: pozostałości zespołu dworsko – parkowego usytuowane są na wzniesieniu w południowej części wsi, poza jej zabudowaniami. Zajmuje rozległy ponad 8-hektarowy teren, o czytelnych dawnych, historycznych granicach. Z pozostałości zabudowań dworskich zachowała się jedynie oficyna. Z elementów założenia widoczne są wały ziemne na granicy wschodniej, a także park, o leśnym charakterze, zajmujący południowy stok wzniesienia. Oficyna usytuowana jest w północnej części zespołu. Elewacją frontową zwróconą na wschód, na niegdyś rozciągający się tu owalny podjazd. Jest jedynym zachowanym elementem dawnego, barokowego układu – stanowiła zachodnie zamknięcie podjazdu pod dwór. Naprzeciwko niej, za podjazdem, usytuowany był analogiczny budynek, pomiędzy nimi, od południa znajdował się dwór. Pozostałością tego układu są stare lipy, niegdyś osłaniające południową elewację dworu. Teren posadowienia oficyny wykazuje lekki spadek w kierunku północnym.

Materiał, konstrukcja, technika: budynek zbudowany z cegły, otynkowany; stropy płaskie, drewniane, więźba dachowa drewniana, dach kryty blachą (połać frontowa i portyk) i eternitem, posadzki – wylewki betonowe, w pomieszczeniach tylnych podłoga biała; schody zewnętrzne – ceglano - betonowe; drzwi – we wnętrzach zachowane drzwi płycinowe, jedno- i dwuskrzydłowe, w profilowanych opaskach i szpaletach, wejściowe – metalowe, dwuskrzydłowe z przeszklonymi skrzydłami, okna dwuskrzydłowe, drewniane, konstrukcji skrzynkowej.

Rzut: budynek zbudowany na planie regularnego prostokąta, o dwutraktowym rozplanowaniu wnętrza, z portykiem od frontu.

Bryła: zwarta, parterowa, nakryta dachem dwupołaciowym, niepodpiwniczona, z trójkolumnowym portykiem od frontu nakrytym dwuspadowym daszkiem.

Elewacje: Wszystkie gładko tynkowane, naroża opięte lizenami niosącymi w elewacji frontowej i bocznych profilowane gzymsy. Elewacja frontowa trzyosiowa, poprzedzona nieco niesymetrycznie usytuowanym trójkolumnowym portykiem niosącym trójkątny, drewniany tympanon. Kolumny o rzucie kwadratów ze ściętymi narożami, ustawione na wysokich cokołach. Elewacje boczne szczytowe, dwuosiove, w szczytach po jednym oknie ujętym w ceglane opaski. Elewacja tylna o dwóch niesymetrycznie ustawionych oknach, bez dekoracji architektonicznej.

Wnętrze: jego plan jest przekształcony, prawdopodobnie w wyniku remontu w latach 70.XX w. Pierwotnie musiało być symetryczne, analogicznie do znanego z przekazów ostatnich właścicieli wnętrza oficyny wschodniej – było ono symetryczne z szeroką, przelotową sienią na osi i dwoma parami pomieszczeń po bokach.

Wyposażenie: brak starego wyposażenia za wyjątkiem drzwi płycinowych z okresu odbudowy to jest początku XX w.

Instalacje: elektryczna.

<p>14. Kubatura</p> <p>ok. 680 m³</p>	<p>15. Powierzchnia użytkowa</p> <p>pow. zab. – 185 m² pow. użyt.- 170 m²</p>	<p>16. Przeznaczenie pierwotne</p> <p>Oficyna dworska oranżeria</p>	<p>17. Użytkowanie obecne</p> <p>nieużytkowana</p>
<p>18. Praca budowlane i konserwatorskie, ich przebieg i dokumentacja</p> <p>W 1976 r., po zawaleniu się budynku dworu, Konserwator Zabytków wydał nakaz remontu oficyny. Wykonano wówczas prace remontowe, które zmieniły układ przestrzenny budynku oraz portyk – stał się trójkolumnowy, wykonano nowe pokrycie dachu, posadzki betonowe i podłogi deskowe.</p>		<p>19. Stan zachowania (fundamenty, ściany zewnętrzne, ściany wewnętrzne, sklepienia, stropy konstrukcje dachowe, pokrycia dachu, wyposażenie i instalacje)</p> <p>Stan niezadawalający – zawilgocenie ścian (szczególnie w elewacji płu), częściowo zerwana blacha dachu nad portykiem, zniszczone i odpadające tynki, mocno zużyte elementy wyposażenia takie jak: podłogi, stolarka drzwiowa i okienna</p> <p>20. Najpilniejsze postulaty konserwatorskie</p> <p>Najważniejszym postulatem jest znalezienie użytkownika dla obiektu, który podjąłby prace remontowe i go zagospodarował. Należałoby dążyć do odtworzenia czwartej kolumny portyku, wskazane byłaby zmiana pokrycia dachu na dachówkę.</p>	

21. Akta archiwalne (rodzaj akt, numer i miejsce przechowania)

Plan katastralny Siennowa z 1851 r. Archiwum Państwowe
w Przemyślu. Dział Kartograficzny

22. Bibliografia

J. Piórecki, Zabytkowe ogrody i parki województwa przemyskiego
Rzeszów 1989
K. Wolski, Nieistniejące dwory z okolic Jarosławia (część druga),
Rzeszowska Teka Konserwatorska T.II, 2000
Jerzy Chmielowski, Siennów (rkps w zbiorach SOZ Przemyśl)

23. Źródła ikonograficzne i fotografia (rodzaj, miejsca przechowania, sygnatury)

Zdjęcia dworu i oficyn z okresu międzywojennego przekazane przez
Pana Jerzego Chmielowskiego w zbiorach SOZ Przemyśl

24. Uwagi różne

25. Opracował

tekst Marta Wilk, październik 2003 r. *M. Wilk*
imie, nazwisko, data, podpis
plany, rysunki Marta Wilk, październik 2003 r. *M. Wilk*
imie, nazwisko, data, podpis
zdjęcia fotograf. Marta Wilk, październik 2003 r. *M. Wilk*
imie, nazwisko, data, podpis
miejsce przechowania negatywów SOZ Przemyśl

Karta po wypełnieniu podlega ochronie na podstawie przepisów prawa autorskiego

26. Adnotacje o inspekcjach, informacje o zmianach (daty, imiona i nazwiska wypełniających)

27. Załączniki

1. Miejscowość SIENNÓW	2. Obiekt (nazwa iak w karcie) Oficyna w zespole dw.-park.	3. Zawartość wkładki (nazwa obiektu lub materiału uzupełniającego) c.d. historii, plany, zdjęcia
----------------------------------	--	--

c.d. historii:

Ten stan widoczny jest na planie katastralnym z połowy XIX w. Córka Sebastiana Morskiego – Marcjanna poślubiła Franciszka Ruckiego. Po śmierci Marcjanny w 1832 r. Siennów objął jej najstarszy syn Jan Rucki. W 1850 r. jego córka Marcjanna poślubiła Konstantego Kościesza Wolskiego i odtąd aż do parcelacji w 1944 r. Siennów pozostawał w rękach tej rodziny. W połowie XIX w. dwór został znacznie przebudowany – m.in. dobudowano drugi (zachodni) ryzalit przy elewacji frontowej i na wzór oficyny w Dubiecku zwieńczono go attyką – krenelażem, między ryzalitami wykonano wgłębny ganek osłonięty połacią dachu wspartego na czterech zdwojonych, drewnianych słupach z ozdobną snycerką, poprzedzony kilkoma kamiennymi stopniami schodów. W okresie międzywojennym szczyt został usunięty a ryzalit nakryty jednospadową połacią dachu. Istotnym elementem układu były dwie oficyny zamykające po bokach podjazd pod dwór. Według ustnych przekazów byłych właścicieli zbudowane były z drewna, kryte gontem, który w końcu XIX w. został zamieniony na dachówkę (na mapie z 1852 r. zaznaczone są jako murowane). Obie zbudowane były na rzutach regularnych prostokątów, z sieniami przelotowymi na osi, dwutraktowe, pięcioosiowe. Od frontu posiadały kolumnowe portyki dźwigające trójkątne, drewniane tympanony. W 1904 r. pożar zniszczył oficynę zachodnią, w której mieściły się pokoje gościnne a także oranżeria. Została ona wkrótce odbudowana jako murowana, przy zachowaniu dawnej bryły i być może układu wnętrza. Druga oficyna, wschodnia, określana też jako „stary dwór” zachowała się aż do 1944 r. Zgodnie z zachowanymi fotografiami posiadała bryłę analogiczną do obecnie zachowanej oficyny zachodniej. Zgodnie z informacjami P. Jerzego Chmielewskiego była zbudowana z drewna i gliny, podpiwniczona sklepieniami komorami. W szerokiej sieni umieszczone były stare żarna, w prawej osi od frontu znajdowała się kuchnia z piecem piekarskim, a w tyle ogromny komin do rożna. Została zniszczona w 1944 r. Zachowany budynek oficyny powstał w 1904 r. na miejscu starej, która uległa spaleni. W okresie powojennym we dworze znajdowała się sala kinowa i mieszkania. Nieremontowany budynek popadał w ruinę i ostatecznie w l. 1974 – 75 zawalił się. Część zachodnią wkrótce rozebrano. Pozostałe relikty zinwentaryzowano, a wykonana wówczas ekspertyza mykologiczna wykluczyła możliwość jego odbudowania.

Oficyna użytkowana była jako „Klub Rolnika” i magazyn pasz SKR. Najstarszą część parku, przy dworze, wycięto i przekształcono w boisko szkolne. Szczęśliwie zachowały się pozostałości ziemnych umocnień obronnych od strony wschodniej.

PARK

Park założony został przez Morskich około połowy XVIII w. Przed dworem, od północy, założono rozległy podjazd okolony rzędem lip, przed południową elewacją dworu, na najwyżej położonej, płaskiej części założenia założono krajobrazowy park. Ta najcenniejsza część parku została całkowicie zniszczona przez założenie tu w l. 60.XX w. boiska piłkarskiego. Jedynie przy samym budynku dworu pozostały stare drzewa – głównie lipy oraz stary cis. Nowsza część parku, złożona w 2 połowie XIX w. na południowym zboczu wzniesienia posiada obecnie charakter leśny. Zachował się stary sad w zachodniej części zespołu.

Wkładkę założył: Marta Wilk, październik 2003 r.
(imię i nazwisko, data)

Miejsce przechowywania negatywów: SOZ Przemyśl

Zdjęcia:

1. Widok ogólny od płn.
2. Elewacja frontowa
3. Elewacja płn
4. Elewacja pld.
5. Elewacja tylna
6. Portyk
7. Drzwi płycinowe we wnętrzu
8. Widok na miejsce po starym dworze
9. Widok ogólny od południa.

Wzór ODZ 1978r.



1. Miejscowość SIENNOW	2. Obiekt (nazwa jak w karcie) OFICyna w zespole dw.-park.	3. Zawartość wkładki (nazwa obiektu lub materiału uzupełniającego) zdjęcia
----------------------------------	--	--



4)



5)



6)

Wkładkę założył: Marta Wilk, październik 2003 r. *mw.*
(imię i nazwisko, data)

Miejsce przechowywania negatywów: SOZ Przemyśl



7)



8)



9)