

OŚRODEK DOKUMENTACJI  
ZABYTEKÓW w WARSZAWIE

KARTA EWIDENCYJNA ZABYTEKÓW  
ARCHITEKTURY I BUDOWNICTWA

A B C D E F G H I J K L M N O P R S T U V X Y Z

Nr

2653  
PODKARPACKIE

1. Obiekt

KOŚCIÓŁ PARAFIALNY P.W. WSZYSTKICH ŚWIĘTYCH

249/1

2. Czas powstania

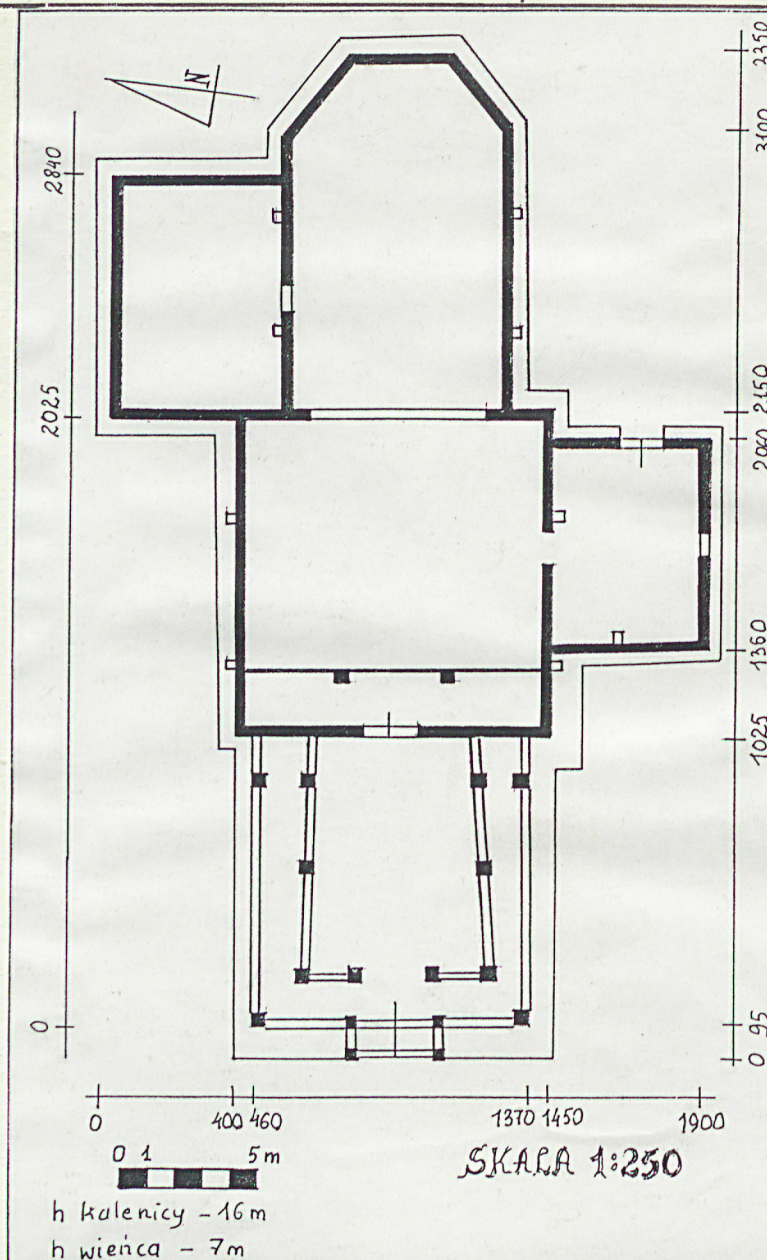
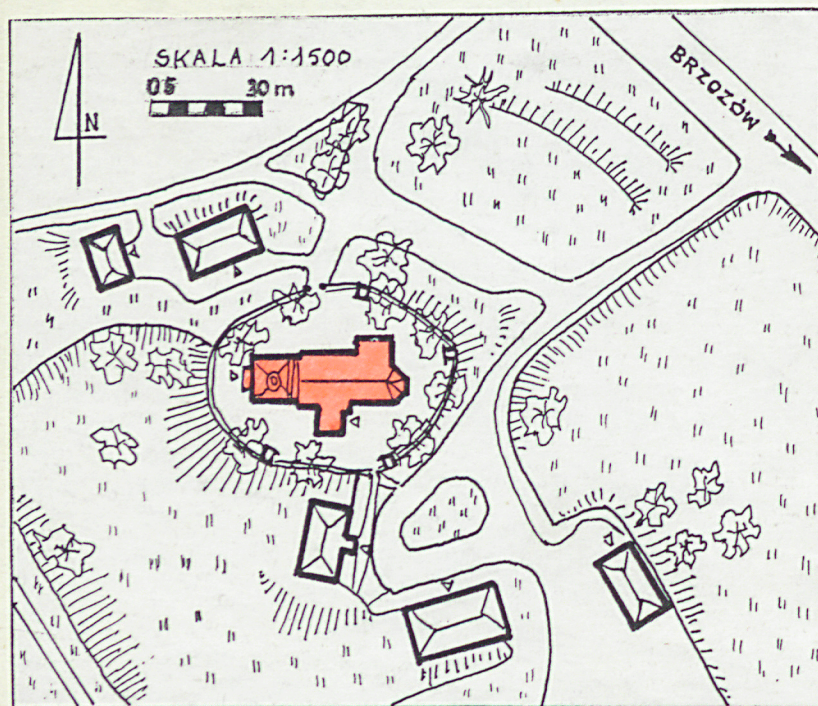
II poł. XV w.

i ok. 1646 r.

3. Miejscowość

BLIZNE

11. Zdjęcia, rzut, przekrój, sytuacja, orientacja



4. Adres

Blizne 436.

nr hipoteczny

5. Przynależność administracyjna

województwo krośnińskie

pow. Brzozów

6. Poprzednie nazwy miejscowości

7. Przynależność administracyjna

1 VI 1975

województwo rzeszowskie

powiat Brzozów

8. Właściciel i jego adres

Parafia rzym.-kat. w Bliznem  
Blizne 436.

9. Użytkownik i jego adres

j.w.

10. Rejestr zabytków

A - 62

Nr

data

24.11.1952 r.



Pierwotny kościół w Bliżnem powstał być może już ok. 1366 r. to jest zaraz po lokacji wsi przez Kazimierza Wielkiego, na co wskazywałaby wzmianka w dokumencie lokacyjnym o uposażeniu przyszłego kościoła i probostwa w postaci dwóch łańców ziemi. Od r. 1400 wieś w posiadaniu biskupów przemyskich. Z 1406 r. pochodzi dokument przyznający ogród i dworzyszczę na dom plebana i 1 łań dla kościoła. W 1420 r. wzmiankowany jest pleban bliżnieński Mikołaj, któremu biskup przemyski Maciej potwierdza wyrok polubowny w sprawie z Henrykiem Kamienieckim o dziesięcinę z Jasienicy i Orzechówki. Obecny kościół powstał zapewne w II poł. XV w., na co wskazuje analiza porównawcza z podobnymi realizacjami z terenu Małopolski. Pogląd ten wyraził po raz pierwszy R. Brykowski, przesuwając dotychczasowe datowanie kościoła /przyjęte m.in. w Katalogu zabytków/ jako obiekt z przełomu XV/XVI w. Ok. 1646 r. dobudowano do kościoła od strony zach. wieżę-dzwonnicę, a także wieżyczkę na sygnaturkę. W 1690 r. wokół kościoła wzniesiono soboty. Kościół w czasach nowożytnych był wielokrotnie remontowany i odnawiany m.in. w 1549, 1585, 1720 i 1745 r., kiedy to powiększono do obecnych rozmiarów zakrystię. W 1811 r. podczas kolejnego remontu rozebrano podcienia /soboty/, a także podwyższono zakrystię i od pld. dobudowano kruchtę. Kolejne remonty w 1841, 1906 i 1927 r. polegały głównie na wymianie pokrycia dachowego i oszalowania, a także przemalowaniu wnętrza. W latach 1964-71 przeprowadzono gruntowne prace konserwatorskie, w wyniku których m.in. odsłonięto we wnętrzu świątyni polichromię powstałą w kilku fazach od XVI do XVIII w. Kościół w Bliżnem należy do najlepiej zachowanych przykładów późnogotyckiej drewnianej arch.sakralnej w Małopolsce.

Kościół położony jest w centrum wsi, przy szosie Rzeszów - Sanok, na niewysokim wzgórzu, stromo opadającym ku dolinie Stobnicy. Wokół kościoła krąg starych drzew /głównie lip/, wyznaczających niejako plac kościelny. Kościół obiega drewniany parkan z czterema murowanymi kaplicami. Najbliższe sąsiedztwo kościoła stanowią zabudowania kościelno-plebańskie, w większości drewniane.

Materiał i konstrukcja - kościół drewniany z drzewa modrzewiowego, na kamiennej podmurówce. Ściany konstrukcji zrębowej, oszalowane gontem, wzmocnione lisicami. Wieża konstrukcji słupowo-ramowej, dostawiona do kościoła od zachodu. Kruchta konstrukcji słupowej. Więźba dachowa storczykowa, wspólna dla korpusu i prezbiterium, o usztywnieniu wzdłużnym; na wszystkich częściach wieżby znaki montarżowe. Wieżyczka na sygnaturkę i latarnia hełmu wieży konstrukcji słupowo-zastrzałowej. Dach kościoła, jak i dachy zakrystii i kruchty pld. kryte gontem, podobnie zewnętrzne ściany drugiej kondygnacji wieży. Kruchta, ściany przyziemia wieży i izbica szalowane deskami. Wieżyczka na sygnaturkę i hełm wieży obite blachą. Stropy belkowe, płaskie, w nawie z lekko skośnymi zaskrzynieniami, podtrzymywanymi przez cztery ozdobnie fazowane wsporniki. Podłoga drewniana, nieomalowana, pod chórem muzycznym pozostawiony fragment dawnej posadzki kamiennej. Chór muzyczny drewniany, wsparty na dwóch słupach, o prostym parapecie deskowym, z podwieszonym wycinanym lambrekiem /dodanym wtórnie/. Schody na chór drewniane. Otwory drzwiowe prostokątne; do zakrystii z nadprożem w formie oślego grzbietu, drzwi deskowe z okuciami gotyckimi, zamkiem z XVII w. i kłódką z 1666 r.; pod wieżą poszerzony, zamknięty łukiem odcinkowym, drzwi deskowe, dwuskrzydłowe; do kruchty zamknięty łukiem odcinkowym, drzwi deskowe, jednoskrzydłowe, na zawiasach kowalskich. Otwory okienne prostokątne; w prezbiterium fazowane o zamknięciu w formie oślego grzbietu; w korpusie fazowane, od zach. dwa mniejsze kwadratowe. Okna krosnowe, z podziałem szczeblinowym. Schody zewnętrzne, prowadzące do wieży kamienne.

Rzut - 3-dzielny. Prezbiterium prostokątne, zamknięte trójbocznie, węższe od nawy; od pn. do prezbiterium dostawiona zakrystia na rzucie prostokątnym, dostępna tylko od wnętrza. W prezbiterium 4 okna od pld. i wsch. Korpus nawowy na rzucie zbliżonym do kwadratu, szerszy od prezbiterium. W korpusie dwa okna od pld. i dwa od zach. Wieża dostawiona do kościoła od zach. na rzucie zbliżonym do kwadratu, węższa od korpusu. Do pld. ściany korpusu przylega kruchta na rzucie prostokątnym, węższa i krótsza od nawy.

Bryła - prezbiterium wyższe od korpusu nawowego, nakryte wspólnym wysokim dachem o jednej kalenicy; nad korpusem rozszerzonym, dwuspadowym, przechodzącym na zakrystię, nad prezbiterium w części absydialnej opada pięcioma połączonymi. Kruchta niższa od korpusu, nakryta dwuspadowym dachem z przycółkiem. Wieża o ścianach silnie pochyłych, z nadwieszoną izbicą o ścianach pionowych, szalowanych z ozdobnie wyrzynaną koronką od spodu, nakryta baniastym hełmem ośmiobocznym z latarnią. Nad korpusem wieżyczka na sygnaturkę, sześcioboczna z latarnią.

Elewacje - proste, bez dekoracji, jedynie pod okapem prezbiterium ozdobne, fazowane wsporniki, zachowane także pod obecnym dachem zakrystii. Wokół całego kościoła na wysokości podmurówki daszek okapowy. Okna kościoła górą osłonięte niewielkimi daszkami okapowymi.



14. Kubatura	15. Powierzchnia użytkowa	16. Przeznaczenie pierwotne	17. Użytkowanie obecne
ok. 5000 m <sup>3</sup>	ok. 340 m <sup>2</sup>	sakralne	sakralne
18. Prace budowlane i konserwatorskie, ich przebieg i dokumentacja		19. Stan zachowania (fundamenty, ściany zewnętrzne, ściany wewnętrzne, sklepienia, stropy, konstrukcje dachowe, pokrycie dachu, wyposażenie i instalacje)	
W latach 1964-71 przeprowadzono zakrojone na szeroką skalę prace konserwatorskie, zarówno zewnątrz jak i we wnętrzu świątyni. Do roku 1967 wzmocniono i zakonserwowano ściany budowli, przy częściowej wymianie podwalin oraz ram okiennych i podłogi, a także wymieniono gonty pokrycia dachowego i ścian kościoła. W wieży wzmocniono kamienne podmurowanie, założono izolację poziomą, wymieniono podwaliny i oszalowanie. W r. 1970 rozpoczęto prace we wnętrzu kościoła, które prowadziła ekipa pod kierunkiem kons. Teresy Żukrowskiej-Mastalerz. Prace trwały cztery sezony. Po zdjęciu warstw malowideł z XIX i XX w. odkryto polichromię z XVI, XVII i pocz. XVIII w. Zarysy rekonstruowanych partii malowideł wykonał kons. Tadeusz Stopka. Polichromię w zakrystii zrekonstruowali kons. Stefan Kołodziejczyk i Barbara Wałach. W 1990 r. powiększono pomieszczenie pod wieżą-dzwonnicą. W latach 80-tych i w 1993 r. ściany świątyni poddawano zabiegom impregacyjnym.		Ogólny stan zachowania zarówno elementów konstrukcyjnych jak i wyposażenia kościoła bardzo dobry.	
		20. Najpilniejsze postulaty konserwatorskie	
		Należy niezwłocznie zainstalować przeciwpożarową instalację alarmową, a także zmniejszyć do minimum ilość przewodów elektrycznych. Konieczne jest zabezpieczenie w najbliższym sąsiedztwie zabytku źródła wody /hydrant/. Bezwzględnie należy chronić otoczenie kościoła.	



21. Akta archiwalne (rodzaj akt, numer i miejsce przechowania)

- Acta actorum z 1646 r. Wizytacja biskupa przemyskiego Pawła Piaseckiego. Arch. Diecezjalne w Przemyślu. Syg. 64
- Akta wizytacyjne biskupa Jerzego Albrechta Denhoffa 1678-1699. Arch. Diec. w Przemyślu. Syg. 155.
- Akta wizytacyjne biskupa Szembeka z 1723 r. Arch. Diec. w Przemyślu. Syg. 456.
- Akta wizytacyjne biskupa Wacława Hieronima Sierakowskiego z 1745 r. Arch. Diec. w Przemyślu. Syg. 175.
- Opis kościoła blizieńskiego po śmierci proboszcza Józefa Działotta z 20.IV.1774 r.: Documenta respitentis iura et donationem Ecclesiae parachalis in Blizne. Arch. Diec. w Przemyślu. Syg. 497.
- Opowiadź z okazji wizyty kanonicznej z 10.V.1841 r. Arch. Diec. w Przemyślu. Syg. 457.

22. Bibliografia

- Brykowski R., Drewniana architektura kościelna w diecezji przemyskiej, Kraków 1946.
- Brykowski R., Drewniana architektura kościelna w Małopolsce XV w. Wrocław 1981.
- Brykowski R., Kornecki M., Kościoły drewniane w Małopolsce południowej. Wrocław 1984.
- Fastnacht A., Osadnictwo ziemi sanockiej w latach 1340-1650, Wrocław 1962.
- Kornecki M., Samek J., Katalog zabytków sztuki w Polsce, t. XIII, woj. rzeszowski, z. 2, Powiat brzozowski, Warszawa 1974.
- Zukrowska T., Malowidła ścienne w kościele parafialnym w Bliznem, mps. 1977.

23. Źródła ikonograficzne i fotografie (rodzaj, miejsca przechowania sygnatury)

24. Uwagi różne

25. Opracował

tekst mgr Mariusz Czuba X 1993 r.

imię, nazwisko, data, podpis

plany, rysunki mgr Mariusz Czuba X 1993 r.

imię, nazwisko, data, podpis

zdjęcia fotograf. mgr Mariusz Czuba X 1993 r.

imię, nazwisko, data, podpis

miejsce przechowania negatywów PSOZ OW Krasno

Karta po wypełnieniu podlega ochronie na podstawie przepisów prawa autorskiego

26. Adnotacje o inspekcjach, informacje o zmianach (daty, imiona i nazwiska wypełniających)

27. Załączniki

Wkładka.



1. Miejscowość

2. Obiekt (nazwa jak w karcie)

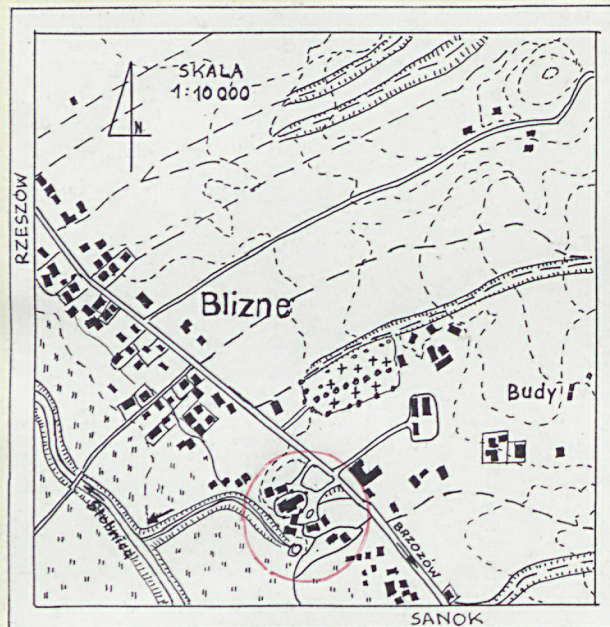
3. Zawartość wkładki (nazwa obiektu lub materiału uzupełniającego)

KOSCIÓŁ PARAFIALNY P.W.  
WSZYSTKICH ŚWIĘTYCH

Plan orientacyjny, opis c.d.

2 BLIZNE

i 13 zdjęć: 1. widok ogólny od zach., 2. wieża od pld., 3. widok od pn., 4. widok od pld. zach., 5. prezbiterium od pld., 6. wnętrze - strona wschodnia, 7. wnętrze - strona zach., 8. ściana tęczowa, 9. pn. ściana prezbiterium, 10. wejście do zakrystii, 11. zakrystia - wnętrze, 12. wejście od pld., 13. pomieszczenie pod wieżą - strona pn.-wsch.



OPIS c.d. Wnętrze - trójprzestrzenne. Prezbiterium wyniesione w stosunku do korpusu o jeden stopień, przedzielone od nawy fazowaną arkadą tęczową o wykroju ostrołukowym; w niej belka z grupą Ukrzyżowania z XVII w. Ściany prezbiterium, korpusu i zakrystii pokryte wielofazową polichromią z XVI, XVII i XVIII w. o motywach figuralnych i roślinnych /w zakrystii rekonstruowana/. Pod wieżą prostokątne pomieszczenie o ścianach szalowanych /bez dekoracji/.

Wyposażenie - bardzo bogate w przeważającej części barokowe z XVII i XVIII w. /3 ołtarze, chrzcielnica, ambona - 1604 r. obrazy/. W bocznym ołtarzu od strony pld. późnogotycka rzeźba Madonny z dawnego ołtarza gł. /ok. 1500 r./ Organy z w. XIX.

Instalacje - elektryczna i odgromowa.



Wkładkę złożył: mgr Mariusz Czuba X 1993 r.

(Imię, nazwisko, data)

Miejsce przechowywania negatywów: PSOZ OW Krosno

Jed. W.A. Olsztyn z. 135/S  
OZGraf. Z.P. Ostróda z. 678 n. 40 000

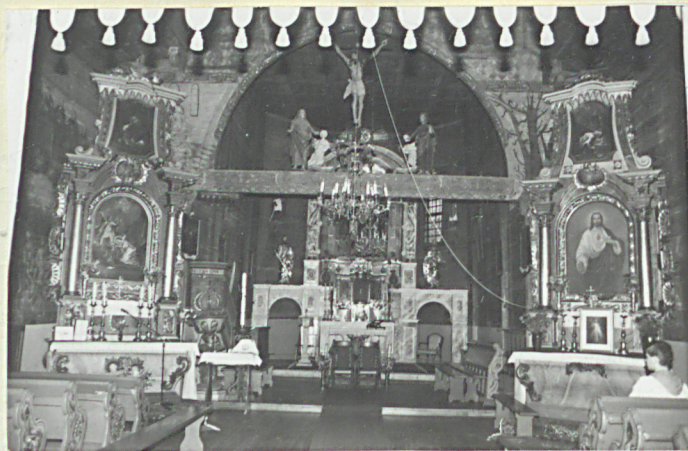
Wzór ODZ 1978 r.



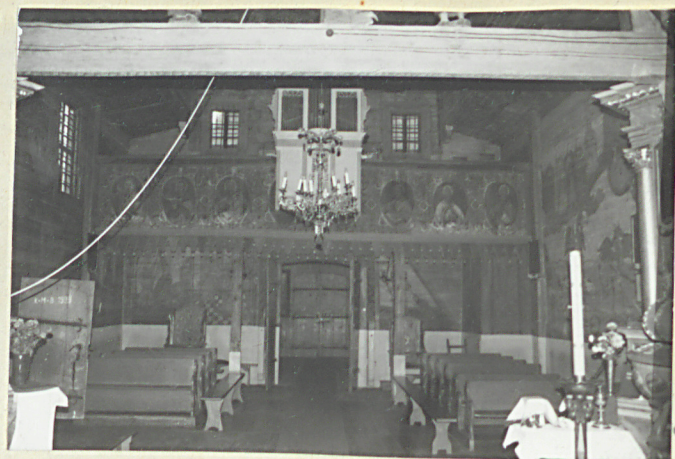
5



6



7



8



9



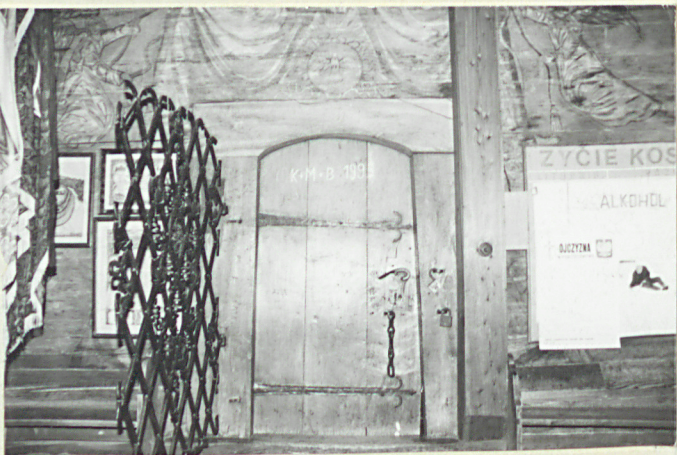
10



11



12



13





1. Miejscowość <b>Blizne</b>	4. Obiekt (nazwa jak w karcie) <b>kościół par. p.w. Wszystkich Świętych w Bliznem</b>	5. Zawartość wkładki (nazwa materiału uzupełniającego) <b>wieżba dachowa; opis konstrukcji, stanu technicznego; rysunki; zdjęcia</b>
2. Gmina <b>Jasienica Rosielna</b>		
3. Województwo <b>podkarpackie</b>		

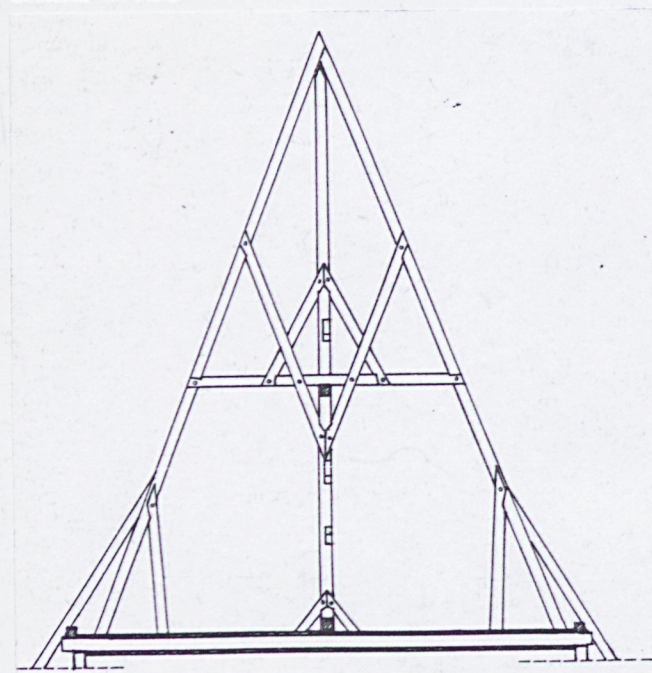
### WIEŻBA DACHOWA, OPIS, ZDJĘCIA

Wieżba dachowa nad prezbiterium i nawą jest storczykowa (pełna), jednostorczykowa, jednojętkowa, ze storczykiem zawieszonym na jednej parze zastrzałów; rama storczykowa jednoryglowa, z ryglem odcinkowym, na podwalinie, stężona dwoma pasami zastrzałów w formie krzyży św. Andrzeja; belki wiązarowe podwieszone do storczyka za pomocą mieczy stopowych poprzecznych storczyka i mieczy stopowych wiązara; zaskrzynienia kryte pierwotnie niezależnym zadaszeniem, obecnie przedłużeniem dachu nawy poprzez przypustnice. Wieża i wieżyczka na sygnaturkę są późniejsze. Połączenia ciesielskie są kołkowane. Na wieźbie widoczny jest kompletny system ciesielskich znaków montażowych w postaci półokrągłych nacięć dłutem.

### STAN TECHNICZNY

Stan techniczny wieźby dachowej jest zadowalający.

**Przekrój poprzeczny;  
skala 1:100**



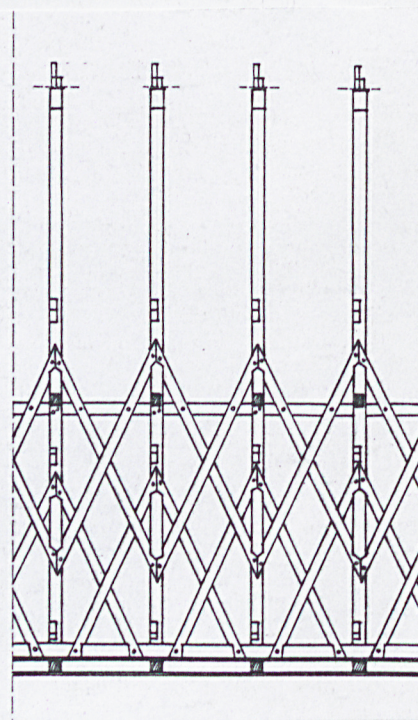
mgr inż. arch. Barbara Potera; ROBIDZ Rzeszów

Wkładkę założył: ..... fot. mgr Ryszard Kwolek; ROBIDZ Rzeszów.....  
(imię, nazwisko, data)

ROBIDZ Rzeszów

Miejsce przechowywania negatywów: .....

**Fragment przekroju podłużnego;  
skala 1:100**







Rama storczykowa; widoczne umocnienia wzdłużne – zastrzały w formie krzyży św. Andrzeja; miecze stopowe storczyka, jętki, podwalina i rygiel odcinkowy



Fragment więźby dachowej; krokwie i miecze stopowe wiazara



Krzyże św. Andrzeja z usztywnienia wzdłużnego ramy storczykowej



Górna część więźby; widoczne krokwie, jętki i zastrzały oraz fragment umocnień wzdłużnych