

KARTA EWIDENCYJNA ZABYTEKÓW ARCHITEKTURY I BUDOWNICTWA

Nr

8909

1. Obiekt 403/1

CERKIEW GREKO-KATOLICKA P.W. ZAŚNIĘCIA NMP, ob. rzym.-kat.
kościół filialny p.w. Jezusa Miłosiernego

2. Czas powstania

I. 1828-32, 1875, 1900, 1981 r.

3. Miejscowość

LEŻAJSK

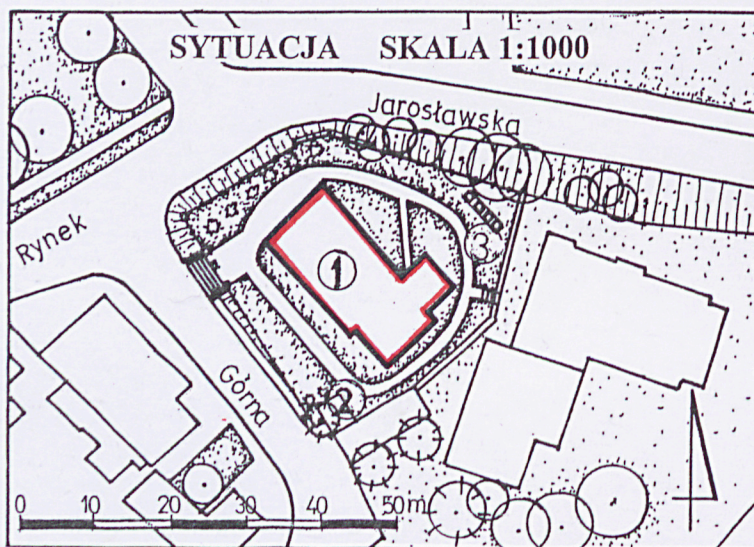
11. Zdjęcia, rzut, sytuacja, orientacja



Widok od północnego-zachodu



Elewacja południowo-zachodnia



1. Cerkiew 2. Kaplica 3. Dzwonnica

4. Adres

ul. Jarosławska, 37-300 Leżajsk

nr ewidencyjny działki: 5271

nr księgi wieczystej.....

5. Przynależność administracyjna

województwo podkarpackie

powiat leżański

gmina m. Leżajsk

6. Poprzednie nazwy miejscowości

7. Przynależność administracyjna przed 01.01.1999

województwo rzeszowskie

gmina Leżajsk

8. Właściciel i jego adres

Parafia rzym.-kat. p.w. Św. Trójcy

ul. Rynek 35

37-300 Leżajsk

9. Użytkownik i jego adres

j. w.

10. Rejestr zabytków

A – 391, z dn. 11.09.1971 r.

Translokacja Leżajska w 1524 r. wymusiła budowę cerkwi w nowo lokowanym mieście. Jednak z czasem była ona nie wystarczająca dla zwiększającej się liczby wiernych. Z tego powodu przystąpiono do budowy drugiej świątyni, na wzniesieniu obok bramy jarosławskiej. Poświęcono ją p.w. Zaśnięcia Matki Bożej w 1686 r., za parocha Iwana Komarnickiego, niestety spłonęła już po 8 latach, w 1699 r. Kolejną postawiono dopiero w 1720 r., spaliła się w 1811 r. Z tego powodu przystąpiono do budowy cerkwi z trwalszego budulca, świątyni murowanej. W 1827 r. zaczęto gromadzić materiały budowlane. Koszty budowy ponosili parafianie, kolator – Ordynacja Łańcucka oraz magistrat Leżajska. Prace przy fundamentach rozpoczęto 12 kwietnia 1828 r. 28 kwietnia 1830 r. Marcin Podgórski (miejski majster budowlany) i Aleksander Kiszczakiewicz (przedstawiciel Rusinów) podpisali umowę na budowę cerkwi z mistrzem mūrarskim Kleinerem z Głogowa Małopolskiego. Świątynia została poświęcona 9 grudnia 1832 r. przez władkę przemyskiego Iwana Śnigórskiego, w tym czasie parochem leżajskim był Andrzej Pietrasiewicz. Cerkiew paliła się w czasie pożaru miasta w 1874 r., spaleni uległo drewniane wyposażenie świątyni. Została odbudowana w 1875 r. W 1900 r. przeprowadzono gruntowną restaurację budowli, prace zostały wykonane pod nadzorem Towarzystwa dla Rozwoju Ukraińskiej Sztuki we Lwowie. W ramach tym prac wykonano m.in. polichromię autorstwa lwowskiego malarza Hompaka/Chomiaka.

W 1923 r. w otoczeniu cerkwi wybudowano kaplicę św. Józefa Kuncewicza. Po II wojnie światowej, po opuszczeniu miasta przez ludność ukraińską, cerkiew przestał pełnić swoją funkcję.

Cd. wkładka nr 1

Sytuacja: Cerkiew usytuowana w południowo-wschodnim narożniku rynku, w narożu ulic wychodzących z rynku – ul. Górnej i Jarosławskiej. Wybudowana na osi z pd.-wsch. na pn.-zach., od północy na wysokiej skarpie. Od wschodu usytuowana dzwonnica oraz budynek plebani (ob. siedziba Caritas), od południa kaplica św. Józefa. Świątynia wraz z kaplicą i dzwonnica otoczona ogrodzeniem, od pd.-wsch. w postaci muru, w pozostałej części w formie ogrodzenia metalowego.

Materiały konstrukcja technika:

- ściany: ściany murowane z cegły, tynkowane
- stropy: nad nawą i prezbiterium sklepienie żaglaste na gurtach; w podniebieniu chóru strop płaski; w zakrystii sklepienie kolebkowe z lunetami.
- więźba dachowa: drewniana, jętkowa dwustolcowa z zastrzałami; z co czwartym wiązarem pełnym i belkami wiązarowymi tylko w wiązaniach pełnych; nad zakrystią płatwiowo-stolcowa, przekryta blachą
- podłoga: wzorzyste płytki ceramiczne
- schody: wewnętrzne: kręte, drewniane, prowadzące na chór,
- otwory drzwiowe: w formie pionowego prostokąta; okienne: w formie pionowego prostokąta zakończonego łukiem półkolistym w elewacjach bocznych, zakończonego łukiem odcinkowym w elewacji frontowej, w elewacji pd.-zach. zakrystii w formie prostokąta
- stolarka: drzwiowa: zewnętrzna: w elewacji frontowej drzwi metalowe, dwuskrzydłowe, dekorowane kratownicą, w elewacji pn.-zach. oraz w szczycie elewacji pd.-wsch. zakrystii drzwi metalowe, jednoskrzydłowe. Okienna: metalowa. W elewacji frontowej okno stałe dziewięciopole z otwieranym centralnym polem; w elewacjach bocznych okna stałe, część prostokątna dziewięciopole z uchylnym środkowym polem górnego rzędu, część półkolistą dzieloną promienistymi szprosami na cztery pola; w elewacji południowo-wschodniej zakrystii okno metalowe dwuskrzydłowe z kratą od wewnątrz.

Rzut: Cerkiew o prostokątnej nawie oraz prostokątnym prezbiterium z pomieszczeniem zakrystii od północnego-wschodu.

Bryła: Świątynia jednonawowa, z węższym prostokątnie zakończonym prezbiterium. Całość przekryta wspólnym dachem trójspadowym, tworzącym głęboki okap nad ścianami prezbiterium; nad środkiem nawy sygnaturka w formie latarni zwieńczonej cebulastym hełmem z krzyżem. Do północno-wschodniej ściany prezbiterium dobudowana niższa przybudówka mieszcząca zakrystię; przekryta dachem pulpitowym.

Elewacje:

Elewacje południowo-wschodnia, południowo-zachodnia oraz północno-wschodnia na wysokim cokole, zwieńczone wydatnym belkowaniem.

Elewacja frontowa (północno-zachodnia): Elewacja jednokondygnacyjna z wysokim parawanowym zwieńczeniem; rozczłonkowana środkowym ryzalitem pozornym; jednoosiowa – oś w centrum ryzalitu. Kondygnacja elewacji zwieńczona wydatnym belkowaniem. Ryzalit szerokości połowy szerokości elewacji, podkreślony szerokimi, płaskimi boniami, zaznaczonymi od opasek otworów drzwiowego i okiennego do bocznych krawędzi ryzalitu. Ściany elewacji flankujące ryzalit ozdobione dużymi prostokątnymi płycinami. Szczyt, na wysokim cokole dekorowanym prostokątnymi płycinami zakończonym gzymsem, w formie trzech spleśzczonych łuków cebulastych.

Cd. wkładka nr 1

<p>14. Kubatura</p> <p>ok. 2210 m³</p>	<p>15. Powierzchnia użytkowa</p> <p>ok. 200 m²</p>	<p>16. Przeznaczenie pierwotne</p> <p>cerkiew</p>	<p>17. Użytkowanie obecne</p> <p>kościół filialny</p>
<p>18. Prace budowlane i konserwatorskie, ich przebieg i dokumentacja (po 1945 r.)</p> <p>Przed 1969 r. poszerzono ul. Górną u wylotu na ul. Jarosławską kosztem terenu przy cerkwi – rozebrano mur na odcinku południowo-zachodnim, budynek w zachodnim narożniku oraz trójęprzęsłową bramę od ul. Jarosławskiej. Po 1981 r. a przed 1984 r. zmieniono pokrycie dachowe, wykonano remont elewacji (dekoracje architektoniczne częściowo skuto – m.in. w elewacji frontowej uproszono dekoracyjną opaskę otworu drzwiowego, skuto zwornik oraz dekorację nad nim, putto nad otworem okiennym, fryz w belkowaniu ryzalitu w formie głów aniołków i girlandów, girlandy w płycinach bocznych; opaski otworów okiennych elewacji bocznych), ogrodzenia, wymieniono stolarkę drzwiową i okienną z drewnianej na metalową; przeprowadzono prace konserwatorskie we wnętrzu. Rozebrano pozostałości wcześniejszego muru oporowego, cofając się w głąb działki wybudowano obecny.</p> <p>W 1998 r. rozpoczęto prace remontowe polegające m.in. na odkopaniu, osuszeniu fundamentów oraz wykonaniu izolacji, osuszeniu ścian. Uregulowano gospodarkę wód opadowych.</p> <p>Dokumentacja</p> <ul style="list-style-type: none"> - kompleksowa dokumentacja dotycząca remontu z pocz. I. 80. XX w. m.in. inwentaryzacja, dokumentacja fotograficzna, w sumie kilkadziesiąt tomów znajduje się w Archiwum Regionalnego Ośrodka Badań i Dokumentacji Zabytków w Rzeszowie; wykorzystano: - <i>Cerkiew, Leżajsk ul. Jarosławska, Inwentaryzacja konserwatorska, część 6 fotograficzna</i>, oprac. Ligia Kot, Józef Simcak, 1977 - <i>Cerkiew, Leżajsk ul. Jarosławska, Inwentaryzacja architektoniczno-konserwatorska, cz. II - detale</i>, oprac. Ligia Kot, 1977 		<p>19. Stan zachowania (fundamenty, ściany zewnętrzne, ściany wewnętrzne, sklepienia, stropy, konstrukcje dachowe, pokrycie dachu, wyposażenie i instalacje)</p> <p>Stan budynku dobry, zawilgocenia elewacji w partii cokołu, drobne ubytki tynków. Zawilgocenia, zagrzybenia części belek więźby dachowej.</p> <p>20. Istniejące zagrożenia, najpilniejsze postulaty konserwatorskie</p> <p>Remont więźby dachowej. Przywrócenie drewnianej stolarki drzwiowej i okiennej na wzór z dokumentacji fotograficznej z 1977 r. Odtworzenie skutecznej dekoracji architektonicznej. Przeprowadzenie badań na obecność oryginalnej polichromii oraz podjęcie działań w kierunku jej ewentualnego odtworzenia.</p>	

21. Akta archiwalne (rodzaj akt, numer i miejsce przechowywania)

- Mapa katastralna Leżajska z 1853 r.
- Leżajsk, fragment nie datowanego planu wykonanego na potrzeby regulacji miasta po pożarze w 1906 r.
- Cerkiew, karta ewidencyjna tzw. „zielona”, oprac. podpis nieczytelny 1960 r.
- Cerkiew, karta ewidencyjna tzw. „zielona”, oprac. J. Tur 1969 r.

22. Bibliografia

- Piotr Krasny, *Architektura cerkiewna na ziemiach ruskich Rzeczypospolitej 1596-1914*, Kraków 2003,
- Aleksander Nałęcz, *Cerkwie greckokatolickie w diecezji przemyskiej po roku 1945*, Przemysł 1988,
- Józef Półciwiatek, *Spółeczność ukraińska w Leżajsku i okolicy [w:] Dzieje Leżajska* pod red. Józefa Półciwiatka, Leżajsk 2003,
- Katalog zabytków sztuki w Polsce, Seria Nowa, t. III: Województwo Rzeszowskie, z. 4, *Leżajsk, Sokołów Małopolski i okolice*, pod red. Ewy Śnieżyńskiej-Stolotowej i Franciszka Stolota, IS PAN, Warszawa 1989
- Helena Słowińska, *Ewangelizacyjna działalność Parafii pod wezwaniem Świętej Trójcy w Leżajsku (1400-2000)*, Leżajsk 2000,

23. Źródła ikonograficzne (rodzaj, miejsce przechowywania)

Leżajsk. Studium historyczno-urbanistyczne, mgr E. Rowińska PKZ Warszawa 1960 (Archiwum WUOZ Delegatura w Rzeszowie)
Cerkiew. Leżajsk ul. Jarosławska, Inwentaryzacja konserwatorska – fotograficzna, oprac. Józef Simcak (Archiwum ROBiDZ Rzeszów)

24. Uwagi różne

25. Opracowanie karty ewidencyjnej (data i podpis)

tekst Bartosz Podubny, 09.2009 r.

(data i podpis)

plany,
rysunki Bartosz Podubny, 09.2009 r.

(data i podpis)

zdjęcia
fotograficzne Bartosz Podubny, 2009 r.

(data i podpis)

miejsce przechowywania negatywów :

u autora

Karta po wypełnieniu podlega ochronie na podstawie przepisów prawa autorskiego.

26. Adnotacje o inspekcjach, informacje o zmianach (daty, imiona i nazwiska wypełniających)

27. Załączniki

4 wkładki

1. Miejscowość Leżajsk	5. Obiekt (nazwa jak w karcie) oraz adres CERKIEW GREKO-KATOLICKA P.W. ZAŚNIĘCIA NMP, ob. rzym.-kat. kościół filialny p.w. Jezusa Miłosiernego	6. Zawartość wkładki Cd. pkt. 11 Autorzy, pkt. 12 Opis.; Rzut
2. Gmina m. Leżajsk		
3. Powiat leżajski		
4. Województwo podkarpackie		

Cd. pkt. 12 Autorzy

W 1946 r. została przejęta parafię łacińską i zagospodarowana na kościół szkolny. Niecałe dziesięć lat później, w 1955 r. zarządcą cerkwi stała się Miejska Rada Narodowa a następnie Powszechna Spółdzielnia Spożywców w Leżajsku, która w świątyni zaadoptowała na magazyn produktów rolnych. Wieloletnie starania parafii rzymsko-katolickiej w Leżajsku o pozyskanie świątyni przyniosły sukces dopiero w lutym 1981 r., za probostwa [REDACTED]

Już w następnym miesiącu przystąpiono do gruntownego remontu świątyni, którą 30 lipca 1981 r. poświęcił ordynariusz przemyski [REDACTED]

Od tego czasu cerkiew pełni funkcję kościoła szkolnego. Następny remont rozpoczęto w 1998 r.

Cd. pkt. 13 Opis

Elewacja frontowa (Cd.): Wszystkie obramione płaską listwą, zwieńczone kulami z krzyżami. Dominujący łuk centralny z płyciną na osi – dekorowaną polichromowanym wizerunkiem Matki Boskiej z Dzieciątkiem, płycina obramiona płaską listwą. Łuk w górnej części odcięty zdwojonym gzymsem, powyżej przechodzi w formę zamkniętej korony. Łuki boczne odcięte w szczycie gzymсами, zakończone półkoliście.

Elewacja północno-zachodnia zakrystii: jednoosiowa z otworem drzwiowym

Elewacja północno-wschodnia: trzyosiowa, osie usytuowane w nawie,

Elewacja południowo-wschodnia: w elewacji prezbiterium brak otworów, elewacja zakrystii jednoosiowa, w szczycie otwór drzwiowy

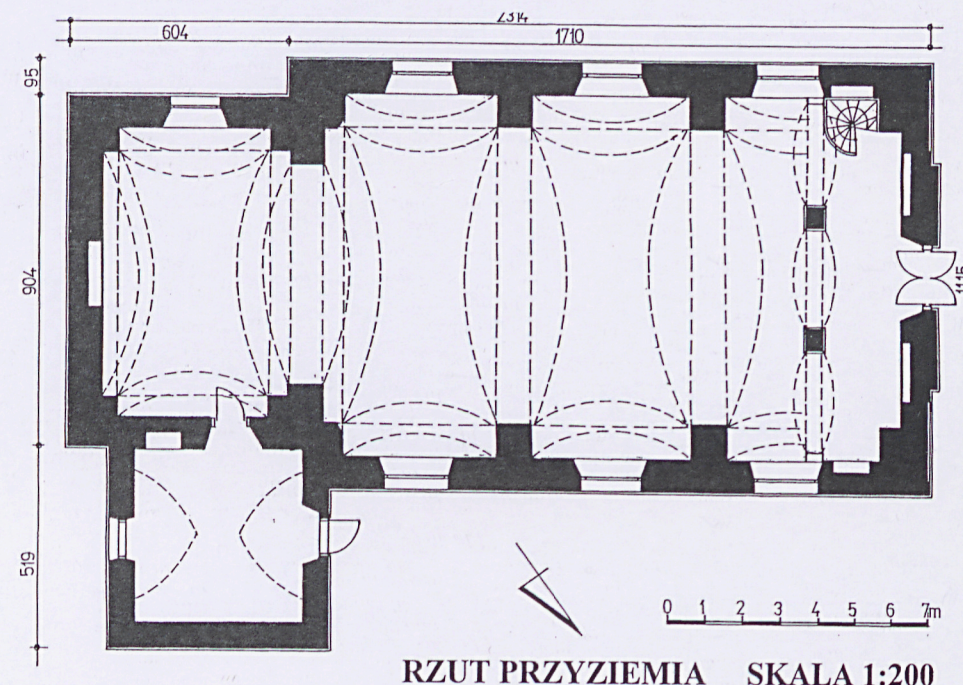
Elewacja południowo-zachodnia: czteroosiowa (jedna oś w prezbiterium)

Wnętrze: nawa trójprzęsłowa, prezbiterium jednoprzęsłowe. W północnym przęśle chór muzyczny wsparty na trzech arkadach o łukach spłaszczonych wspartych na filarach. Ściany boczne artykułowane półfilarami, na których wspierają się gurdy sklepienia.

Wyposażenie: Drewniana neorenesansowa balustrada chóru muzycznego, przemalowana polichromia

Instalacje: elektryczna, wod.-kan., nałożnieniowa

Wkładkę założył: (data i podpis) 09.2009 r., Bartosz Podubny



RZUT PRZYZIEMIA SKALA 1:200

H = 8.20 m

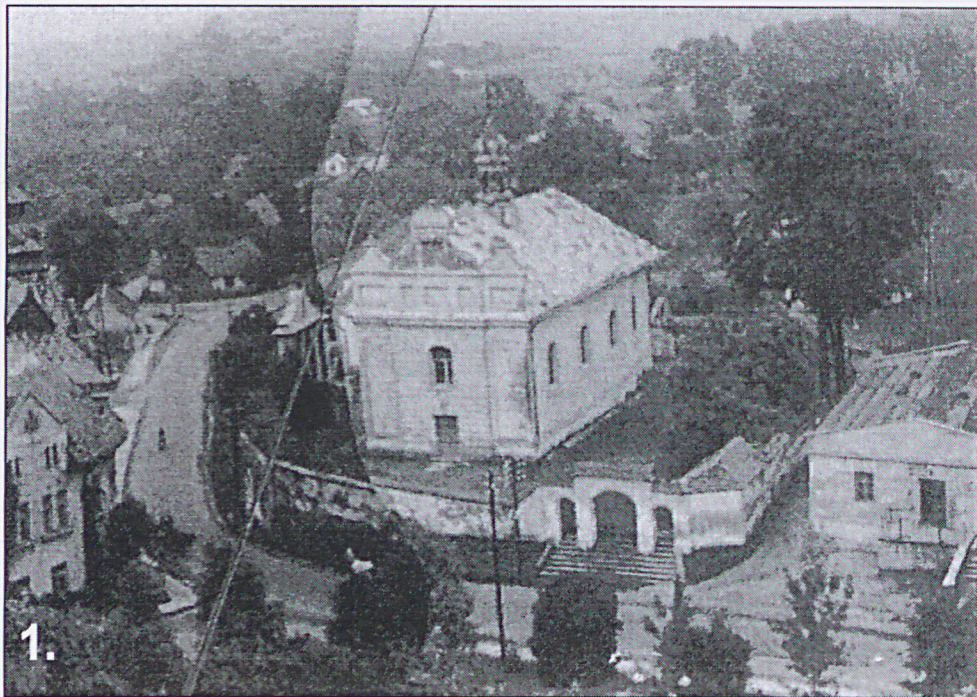
1. Miejscowość Leżajsk	5. Obiekt (nazwa jak w karcie) oraz adres CERKIEW GREKO-KATOLICKA P.W. ZAŚNIĘCIA NMP, ob. rzym.-kat. kościół filialny p.w. Jezusa Miłosiernego	6. Zawartość wkładki Kartografia historyczna, materiały archiwalne,
2. Gmina m. Leżajsk		
3. Powiat leżajski		
4. Województwo podkarpackie		



Leżajsk, fragment mapy katastralnej, 1853 r.



Leżajsk, fragment nie datowanego planu wykonanego na potrzeby regulacji miasta po pożarze w 1906 r.



Fot. nr 1
Latalek - Cerkev
Kloster opojnyh bogatstev
avtor: Jozef Simsek 1977 r. arch. IMZ Warszawa neg.1541



Fot. nr 3
Latalek - Cerkev
Wzrost polichromii na ołtarzu
avtor: Jozef Simsek 1977 r. arch. IMZ Warszawa neg.1539

1. Widok na cerkiew z dzwonnicy farnej, 1960 r.
2. Widok od północnego-zachodu, 1977 r.
3. Wnętrze. Chór – widoczna pierwotna polichromia, 1977 r.

1. Miejscowość Leżajsk	5. Obiekt (nazwa jak w karcie) oraz adres CERKIEW GREKO-KATOLICKA P.W. ZAŚNIĘCIA NMP, ob. rzym.-kat. kościół filialny p.w. Jezusa Miłosiernego	6. Zawartość wkładki Fotografie,
2. Gmina m. Leżajsk		
3. Powiat leżajski		
4. Województwo podkarpackie		



Elewacja frontowa (pn.-zach.)



Elewacja frontowa. Otwór okienny



Elewacja pn.-zach. zakrystii



Sygnaturka



Elewacja północno-wschodnia



Elewacja południowo-wschodnia



Szczyt z polichromowaną płyciną



Dzwonnica



Wnętrze. Widok z chóru



Wnętrze. Prezbiterium



Wnętrze. Chór



Wnętrze. Sklepienie nawy

1. Miejscowość Leżajsk	5. Obiekt (nazwa jak w karcie) oraz adres CERKIEW GREKO-KATOLICKA P.W. ZAŚNIĘCIA NMP, ob. rzym.-kat. kościół filialny p.w. Jezusa Miłosiernego	6. Zawartość wkładki Fotografie,
2. Gmina m. Leżajsk		
3. Powiat leżajski		
4. Województwo podkarpackie		



Wnętrze. Zakrystia



Wielźba dachowa nad nawą



Wielźba dachowa nad zakrystią