

A	B	C	D	E	F	G	H	I	J	K	L	M	N	O	P	R	S	T	U	V	W	X	Y	Z
---	---	---	---	---	---	---	---	---	---	---	---	---	---	---	---	---	---	---	---	---	---	---	---	---

Nr 8960

1. Obiekt

918/3

PLEBANIA RZYMSKO-KATOLICKA (d.Gr.-kat.)

2. Czas powstania

1800 r.(?)
XX w.

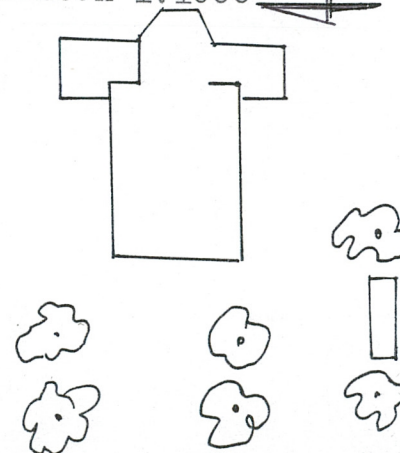
3. Miejscowość

PEŁNATYCZE

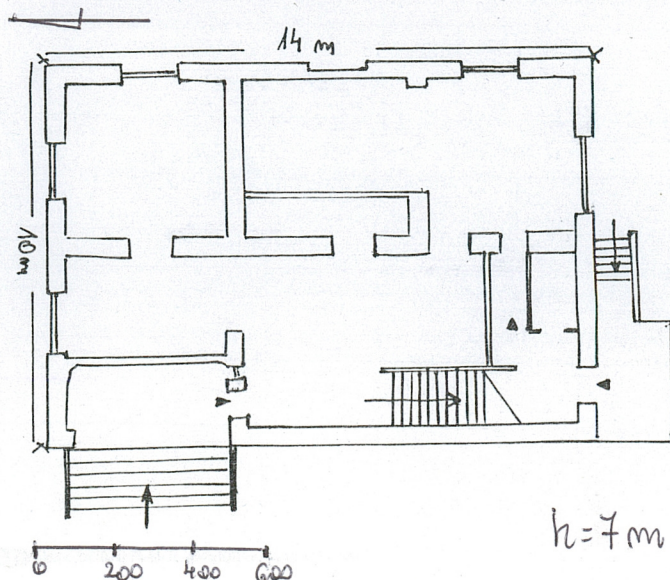
11. Zdjęcie rzut przekrój sytuacja orientacja



SYTUACJA 1:1000



RZUT PARTERU SKALA 1:200



h=7m

4. Adres

Pełnatycze

Pełnatycze dz.ew.800

Nr hipoteczny

5. Przynależność administracyjna

województwo podkarpackie

woj. PRZEWORSKI
gmina Zarzeczce

6. Poprzednie nazwy miejscowości

Pełniatycze
rus. Połniatycze

7. Przynależność administracyjna 1. VI. 1975r.

województwo rzeszowskie
przemyskie

powiat przeworski

8. Właściciel i jego adres

Parafia rzym.-kat.
w Pełnatyczach

9. Użytkownik i jego adres

j.w.

10. Rejestr zabytków

Nr A-300
A-15/48 data 22.02.51
30.06.1987

Wieś Pełnatycze ciągnie się od południa ku północy, na lewym brzegu Cietrzewi, dopływu Prudnika, 208 m n.p.m., w równinie w pobliżu gościńca z Jarosławia do Kańczugi. W 1880 r. miała 84 domy, 447 m², 220 rzym.-kat., 227 gr.-kat., należąca do hr. Włodzimierza Dzieduszyckiego. Parafia gr.-kat. (diecezji przemyskiej, dekanat jarosławski) obejmowała Rożniatów i Czelatycę, z cerkwiami drewnianymi, Rożwienicę, Wolę Rożwienicką, Częstkowice, Rudołowice, Zarzecze, Łapajówkę, Cieszacin Wielki i Mały. Cerkiew p.w. Ofiarowania NPM w Pełnatyczach została zbudowana w 1785 roku a przebudowana w 1900 roku. Pełnatycze graniczą na zachodzie z Rożniatowem i Siennowem, na południu z Częstkowicami, na wschodzie z Wolą Rożwieniecką, a na północy z Zarzeczem.

Budynek plebanii powstał prawdopodobnie w 1800 r. i równocześnie z cerkwią został przebudowany.

Jeszcze w 1951 roku posiadał oryginalne wyposażenie wnętrza, m.in. parkiety taflowe, stare piece, kominki, klatkę schodową z drewnianą tralkową balustradą. Obecnie po remoncie kapitalnym w latach 90-tych i częściowej przebudowie wnętrza stracił w znacznym stopniu walory zabytkowe.

Plebania usytuowana na przeciw dawnej cerkwi ob. kościoła rzym.-kat., przy drodze prowadzącej z Zarzecza do Rożwienicy, w ogrodzie, na ogrodzonej działce, z dojazdem od drogi głównej. Zbudowana z cegły, tynkowana, więźba dachu drewniana płatwiowokleszczowa, dach pokryty blachą.

Stropy: piwnice - odcinkowe, pozostałe - drewniane, płaskie.

Posadzki - biała podłoga, parkiet, panele, płytki ceramiczne.

Schody - klatka schodowa drewniana z drewnianą balustradą, nowa.

Stolarka - drzwiowa i okienna współczesna.

Założony na rzucie prostokąta z niewielkimi bocznymi ryzalitami w elewacji ogrodowej.

Układ wnętrza - dwutraktowy, trójosiowy.

Cały pierwszy trakt oraz części osi skrajnej od strony południowej drugiego traktu zajmują pomieszczenia użytkowe, przy czym z dwóch sal usytuowanych w traktach pierwszym, po wyburzeniu ścian uzyskano jedną większą izbę katechetyczną, do której prowadzi zarówno wejście z korytarza, jak i z zewnątrz budynku.

Oś środkową drugiego traktu zajmuje korytarz niegdyś przejściowy, obecnie zamknięty ścianą działową, z którego wejście na drewniane schody prowadzące na wyższą kondygnację oraz wejście do poszczególnych pomieszczeń. W części końcowej dawnego korytarza, za ścianką znajdują się pomieszczenia sanitariatów i sieni pośredniej prowadzącej do sali katechetycznej. Z sali katechetycznej wydzielono również część powierzchni na łazienkę i wc.

Układ pomieszczeń na I piętrze powtarza rozmieszczenie ich na parterze.

Bryła - dwukondygnacyjowa, częściowo podpiwniczona, dach 4-spadowy.

Elewacja frontowa - wschodnia - od strony drogi głównej 3-osiowa o podziale ramowym, parter z dwoma prostokątnymi oknami na osiach skrajnych. Na I piętrze osie boczne wyznaczają okna zaś środkową drzwi wejściowe na balkon.

Elewacja ogrodowa - tylna - 3-osiowa, o podziale ramowym, na parterze jedynie na osi skrajnej, od lewej strony, w cofniętej wnęce usytuowane jest wejście, do którego prowadzą schody. Na piętrze trzy prostokątne okna.

Elewacje boczne - 2-osiowe, w południowej wejście boczne i taras ze schodkami, natomiast w północnej na I piętrze, pomiędzy oknami, namalowany jest zegar słoneczny.

Instalacje: wod.-kan., elektryczna, gaz, c.o.

<p>14. Kubatura</p> <p>980 m³</p>	<p>15. Powierzchnia użytkowa</p> <p>300 m²</p>	<p>16. Przeznaczenie pierwotne</p> <p>mieszkalno-administracyjne</p>	<p>17. Użytkowanie obecne</p> <p>mieszkalno-administracyjne</p>
<p>18. Praca budowlane i konserwatorskie, ich przebieg i dokumentacja</p> <p>W latach 90-tych remont kapitalny, wykonanie c.o., klatki schodowej, nowych schodów wejściowych, likwidacja pieców i kominków, wykonanie nowych okien z per.</p>		<p>19. Stan zachowania (fundamenty, ściany zewnętrzne, ściany wewnętrzne, sklepienia, stropy konstrukcje dachowe, pokrycia dachu, wyposażenie i instalacje)</p> <p>Bardzo dobry stan techniczny.</p> <p>20. Najpilniejsze postulaty konserwatorskie</p> <p>Zachowanie bryły, zegara słonecznego, kompozycji elewacji.</p>	

21. Akta archiwalne (rodzaj akt, numer i miejsce przechowania)

Słownik Geograficzny Królestwa Polskiego i innych
krajów słowiańskich, Warszawa 1895 r. t.VII s.941

22. Bibliografia

23. Źródła ikonograficzne i fotografia (rodzaj, miejsca przechowania, sygnatury)

24. Uwagi różne

25. Opracował

tekst mgr Halina Jurjewicz, październik 2002 r. *slh*
imię, nazwisko, data, podpis

plany, rysunki mgr Halina Jurjewicz, październik 2002 r. *slh*
imię, nazwisko, data, podpis

zdjęcia fotograf. mgr Halina Jurjewicz, październik 2002 r. *slh*
imię, nazwisko, data, podpis

miejsce przechowania negatywów WO SOZ w Przemyśle

Karta po wypełnieniu podlega ochronie na podstawie przepisów prawa autorskiego

26. Adnotacje o inspekcjach, informacje o zmianach (daty, imiona i nazwiska wypełniających)

27. Załączniki

wkładka -1 RT

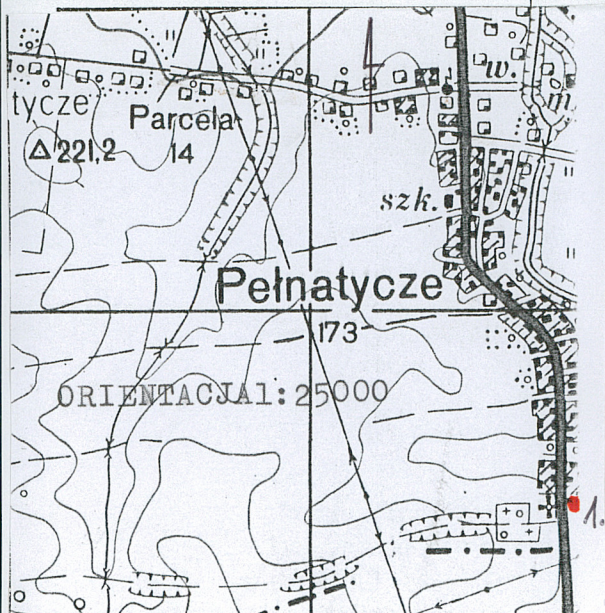
1. Miejscowość

PEŁNATYCZE

2. Obiekt (nazwa jak w karcie)

Plebania rzym.-kat.

3. Zawartość wkładki (nazwa obiektu lub materiału uzupełniającego)



1. elewacja północna - zegar słoneczny
2. elewacja tylna

elewacja południowa

Wkładkę założył: mgr Halina Jurjewicz, październik 2002

(imię i nazwisko, data)

Miejsce przechowywania negatywów: WO SOŻ w Przemyśle

cesteren