

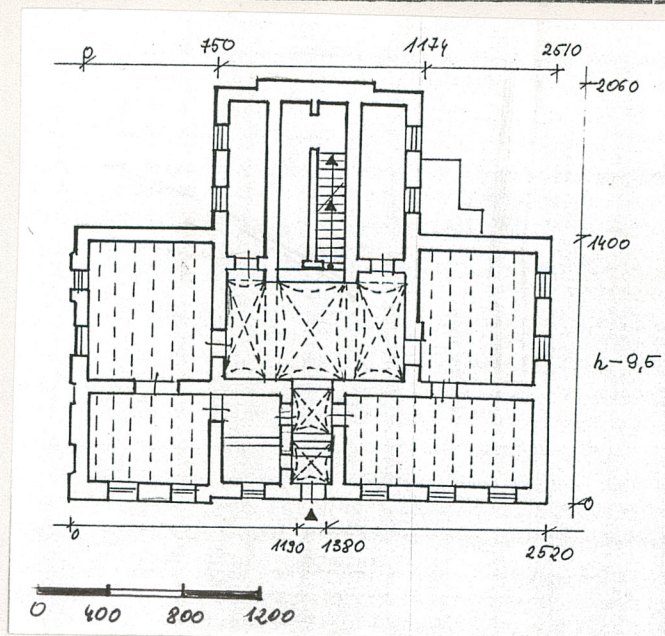
1. Obiekt

BUDYNEK TOWARZYSTWA ŻYDOWSKIEGO "IAD CHARYJCYM"
obecnie BIBLIOTEKA MIEJSKA

2. Czas powstania
1907-1912

3. Miejscowość
JAROSŁAW

11. Zdjęcia rzut przekrój sytuacja orientacja



4. Adres
Jarosław
ul. J. Tarnowskiego 1
nr hipoteczny

5. Przynależność administracyjna
województwo przemyskie
gmina Jarosław pow. JAROSŁAW

6. Poprzednie nazwy miejscowości
j.w.

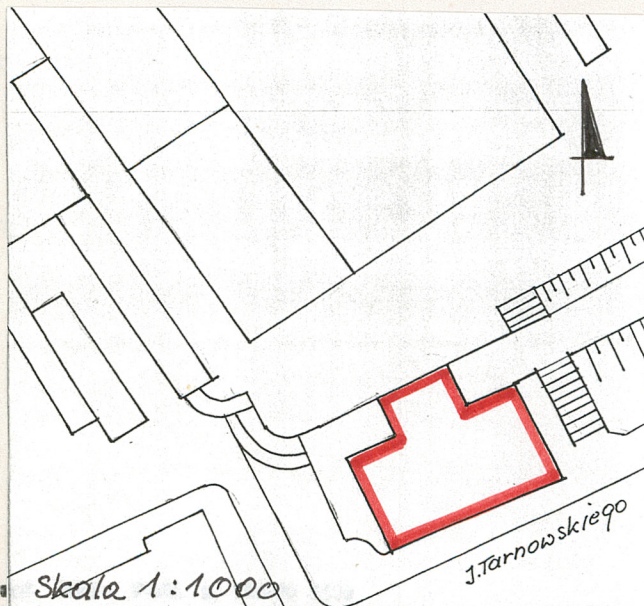
7. Przynależność administracyjna 1. VI. 1975 r.
województwo rzeszowskie
powiat Jarosław

8. Właściciel i jego adres
Urząd Miasta Jarosław
Rynek 1

9. Użytkownik i jego adres
Państwowe Ognisko Baletowe
im. Lidii Nartowskiej,
Biblioteka Miejska

10. Rejestr zabytków

Nr A-707 data 16.01.1984 r.



12. Autorzy, historia obiektu, określenie stylu.

Budynek wzniesiony został w latach 1907-1912, staraniem i ze składek Towarzystwa Wzajemnej Pomocy Rękodzielników Żydowskich "Iad Charyj-cym", z przeznaczeniem na miejsce spotkań członków Towarzystwa i imprezy kulturalne. Robotami budowlanymi kierował inż. S. Korman, prawdopodobnie też był autorem projektu. Gmach o potężnej, prostej bryle ma bogate neoklasycystyczne elewacje. Usytuowany na obrzeżu Starego Miasta w linii dawnych obwarowań, stanowi zamknięcie osi widokowej z głównego wjazdu do miasta od strony wschodniej. Po wojnie budynek był siedzibą Domu Kultury, a w latach 60-tych został przejęty przez dwie placówki kulturalne: Bibliotekę Miejską zajmującą parter i Ognisko Baletowe na piętrze budynku.

13. Opis (sytuacja, materiał i konstrukcja, rzut, bryła, elewacje, wnętrze wyrośnięcie instalacje)

Gmach usytuowany jest na obrzeżu Starego Miasta, tylną elewacją przylega do skarpy miejskiej, pozostałości po obwarowaniach. Budynek jest wolnostojący, murowany z cegły, tynkowany, dwukondygnacyjny z wysoką II kondygnacją, podpiwniczony z dachem czterospadowym pokrytym blachą, założony na rzucie prostokąta z ryzalitem na osi tylnej elewacji.

Elewacja frontowa - południowa - jest 7-osiova, symetryczna, trójosiowy ryzalit na osi elewacji flankowany jest zdwojonymi pilastrami, w partii dachu zwieńczony trójkątnym szczytem. Otwory okienne i drzwiowe w parterze zwieńczone są półokrągło, ujęte w gładkie opaski. Pomiędzy oknami występują pilastry o jońskich głowicach. Parter od górnej kondygnacji oddziela gładki fryz nujący w profilowane gzymsy. Wysoka górna kondygnacja rozcłonkowana jest oknami przez całą wysokość kondygnacji oraz pilastrami wielkorządkowymi z korynckimi kapitelami. Okna zwieńczone półokrągło ujęte są w opaski ze zwornikiem w środku, płyciny podokienne wypełnia tralkowa balustrada zaś w nadokiennych występują girlandy. Szczyt trzema sterczynami, obwiedziony jest również fryzem kostkowym.

Elewacja boczna - wschodnia - jest 4-osiova, rozcłonkowana blendami o kształcie i wykończeniu jak okna w elewacji frontowej, ale z gładkimi płycinami podokiennymi. W części tylnej parteru występują dwa okna. Gzymsy międzykondygnacyjny oraz wieńczący są analogiczne jak w elewacji frontowej.

Elewacja boczna - zachodnia - jest analogiczna jak wschodnia.

Elewacja tylna - północna - z ryzalitem na osi, części boczne o narożach flankowanych pilastrami, mają w górnej kondygnacji po jednym otworze okiennym. Ryzalit jednoosiowy zwieńczony jest trójkątnym szczytem, obwiedzonym fryzem kostkowym, występującym również w zwieńczeniu elewacji. Przy ścianach bocznych ryzalitu, od strony wschodniej występuje pomost prowadzący do wejścia tylnego, od strony zachodniej dobudówka z wejściem.

Wnętrze - układ przestrzenny wnętrza jest trójosiowy, dwutraktowy. Założony na osi korytarz ze schodami nakryty jest dwoma przęsłami sklepienia krzyżowego z lunetami. Z podestu korytarza są wejścia do pomieszczeń frontowych parteru. W trakcie II w części środkowej usytuowany jest holl nakryty trzema przęsłami sklepienia krzyżowego. Z hollu prowadzą wejścia do pomieszczeń bocznych w części tylnej, na klatkę schodową i dwóch wąskich pomieszczeń mieszczących się w ryzalicie. Piętro zajmuje sala teatralna z zapleczem. W partii górnej ścian północnej i wschodniej sali występują balkony, od strony zachodniej scena. Do pomieszczeń zaplecza są bezpośrednio wejścia z poziomemu szczytu dawnej skarpy.

Wyposażenie - z wyposażenia wnętrza zachowała się: oryginalna stolarka okienna o witrażowych podziałach w dwóch oknach elewacji zachodniej ozdobne kraty szklone oraz pełne drzwi płycinowe, posadzka terakotowa w korytarzu i hollu, sklepienia krzyżowe, stropy odcinkowe na dźwigarach, więźba dachowa drewniana typu wieszorowego.

Instalacje: wod.-kan, elektryczna, gazowa, c.o.

<p>14. Kubatura</p> <p>8.170 m³</p>	<p>15. Powierzchnia użytkowa</p> <p>1.505 m²</p>	<p>16. Przeznaczenie pierwotne</p> <p>usługi kulturalne</p>	<p>17. Użytkowanie obecne</p> <p>usługi kulturalne</p>
<p>18. Prace budowlane i konserwatorskie, ich przebieg i dokumentacja</p> <p>W latach 70-tych przeprowadzono remont budynku, który dotyczył wzmocnienia elementów więźby dachowej oraz konstrukcji stropów. Wykonano też instalacje c.o. Przy adaptacji piętra dla potrzeb ogniska baletowego zlikwidowano amfiteatralny poziom podłogi sali teatralnej zmieniając ją w salę ćwiczeń, zaś balkony zasłonięte ściankami zamieniono na magazyny.</p>		<p>19. Stan zachowania (fundamenty, ściany zewnętrzne, ściany wewnętrzne, sklepienia, stropy konstrukcje dachowe, pokrycie dachu, wyposażenie i instalacje)</p> <p>Stan zachowania budynku jest dobry.</p>	
		<p>20. Najpilniejsze postulaty konserwatorskie</p> <p>Należy zachować budynek w istniejącym stanie odnośnie ukształtowania bryły, wystroju elewacji oraz elementów wyposażenia wnętrza. Prowadzić remonty bieżące. Przy najbliższym remoncie elewacji należy odtworzyć brakujące pilastry w zachodniej części elewacji parteru.</p>	

21. Akta archiwalne (rodzaj akt, numer i miejsce przechowania)

22. Bibliografia

Studium Historyczno-Urbanistyczne Jarosław
PKZ O/Rzeszów, 1979 r.

23. Źródła ikonograficzne i fotografia (rodzaj, miejsca przechowania, sygnatury)

24. Uwagi różne

25. Opracował

mgr Teresa Piekarz, grudzień 1995 r.

tekst

imię, nazwisko, data, podpis

plany, rysunki

mgr Teresa Piekarz, grudzień 1995 r.

imię, nazwisko, data, podpis

zdjęcia fotogr.

mgr Teresa Piekarz, sierpień 1995 r.

imię, nazwisko, data, podpis

miejsce przechowania negatywów

PSOZ O/W Przemyśl

Karta po wypełnieniu podlega ochronie na podstawie przepisów prawa autorskiego

26. Adnotacje o inspekcjach, informacje o zmianach (daty, imiona i nazwiska wypełniających)

27. Załączniki

1. Miejscowość

JAROSŁAW

2. Obiekt (nazwa jak w karcie)

Budynek Tow. Żydowskiego
ob. Biblioteka Miejska

3. Zawartość wkładki (nazwa obiektu lub materiału uzupełniającego)



4.



2.



3.

1. Widok na narożnik południowo-wschodni
2. Elewacja północna wizerunku
3. Widok na elewację tylną, od strony zachodniej

Wkładkę założył: mgr Teresa Piekarz, grudzień 1995 r.
(imię nazwisko, data)

Miejsce przechowywania negatywów: PSOZ O/W Przemyśl

LZGraf Biała Podl. z. 759 90 5000

Wzór ODZ 1978 r.