

1. Obiekt

DOM MIESZKALNY (KAMIENICA) ul. SOBIESKIEGO 18

2. Czas powstania

XVII, XIX, XX w.

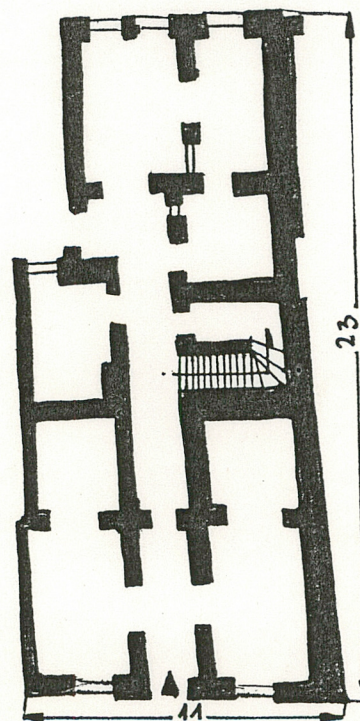
3. Miejscowość

JAROSŁAW

11. Zdjęcia rzut przekrój sytuacja orientacja



Fot.1 elewacja frontowa

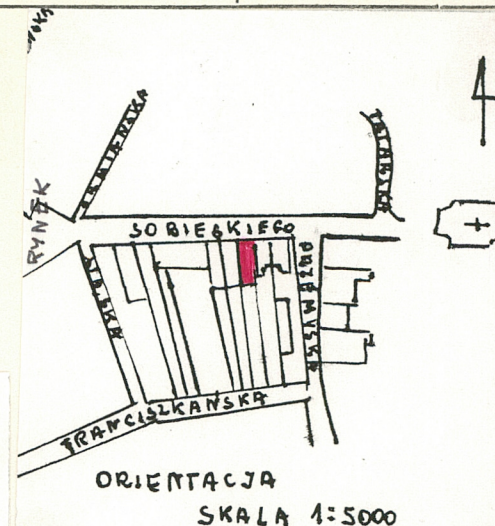


JAROSŁAW

ul. SOBIESKIEGO 18

SKALA 1:250

0 150 300 450



ORIENTACJA  
SKALA 1:5000

4. Adres 37-500 Jarosław

ul. Sobieskiego 18

nr hipoteczny 1wh 995

5. Przynależność administracyjna

województwo przemyskie

gmina Jarosław

pow. JAROSŁAW

6. Poprzednie nazwy miejscowości

-----

7. Przynależność administracyjna 1. VI. 1975 r.

województwo rzeszowskie

powiat Jarosław

8. Właściciel i jego adres



9. Użytkownik i jego adres

sklepy, lokatorzy

10. Rejestr zabytków

Nr A-477

data 13.XII.99



12. Autorzy, historia obiektu, określenie stylu.

- 1636 - wł. Gradowska i spadkobiercy
- 1641 - Łukasz Janocki sprzedaje dom Błażejowi Żuchowiczowi
- 1645 - wł. Zofia żona Żuchowicza kołodzieja
- 1647 - wł. Maciej Łukaszewicz
- 1659 - kamienica Gradowskiego
- 1664 - kamienica Żuchowiczowska
- 1669 - wł. Grygorowicza
- 1678 - Mikołaj Grygorowicz - złotnik i spadkobiercy
- 1698 - Onyszkiewicz
- 1724 - wł. Stanisława Onyszkiewicza, tam miodowar ze sklepami i piwnicą
- 1789 - Paweł Czyżewicz i spadkobiercy
- 1811 - wł. Schmietów
- 1818 - Józef Wiśniowski
- 1833 - kamienica Teresy z Wolskich Rudolphi, potem Treškiewiczów, Namiestnikowskich a obecnie Zarzyckich

Przebudowana w XIX w. - zmiana pokrycia dachu, elewacji, układu wnętrza.

13. Opis (sytuacja, materiał i konstrukcja, rzut, bryła, elewacje, wnętrze wyrośnięcie instalacje)

Kamienica usytuowana w południowej pierzei ul. Sobieskiego w zwartej zabudowie między budynkiem Sobieskiego 20 i 16, na wąskiej działce dochodzącej do ulicy Franciszkańskiej, z wjazdem od tyłu posesji.

Zbudowana z cegły, tynkowana, na rzucie prostokąta, podpiwniczona z chodnikami podziemnymi, dwukondygnacyjowa, dach dwuspadowy kryty blachą z więźbą dachową o konstrukcji płatwiowo-kleszczowej.

**Sklepienie:** Piwnice sklepienie kolebką, parter i piętro - płaskie.

**Układ wnętrza** - trzytraktowy, trójosiowy z sienią na osi dawniej przelotową i sklepami po obu jej stronach. W miejscu wiaty klatka schodowa wykonana z lastrika, dwubiegowa. W tylnym traktie w miejscu dawnej wielkiej izby dwa pomieszczenia. Układ piętra podobny jak na parterze.

**Posadzki** - pawłace - glinobitka, parter - łom marmurowy i terakota, piętro - biała podłoga i parkiet.

**Elewacja frontowa** - północna, trójosiowa, boniowana, rozczłonkowa. Na parterze prostokątne witryny sklepowe i wejście ujęte profilowaną opaską, brama cofnięta w sieni poza wejściem z sieni do sklepów. Parter od piętra oddzielony fryzem, w którym podokienniki okien I p. z wicią roślinną. Okna w obramieniu flankowanym pilastrami, gzyms nadokienny, płycina nadokienna również ornament wici roślinnej. W zwieńczeniu elewacji fryz z wicią roślinną i bogato profilowany gzyms z kostką.

**Elewacja żylna** - południowa - trójosiowa, bez dekoracji.

**Stolarka** - nowa, drzwi płycinowe, okna skrzynkowe 4-kwaterowe.

**Instalacje** - elektryczna, gaz, wod.-kan.



14. Kubatura	15. Powierzchnia użytkowa	16. Przeznaczenie pierwotne	17. Użytkowanie obecne
2 530 m <sup>3</sup>	253 m <sup>2</sup>	handlowo-usługowo-mieszkalne	sklep, lokatorzy
18. Prace budowlane i konserwatorskie, ich przebieg i dokumentacja		19. Stan zachowania (fundamenty, ściany zewnętrzne, ściany wewnętrzne, sklepienia, stropy konstrukcje dachowe, pokrycie dachu, wyposażenie i instalacje)	
		Dobry	
		20. Najpilniejsze postulaty konserwatorskie	
		Bieżące malowanie wnętrz	



21. Akta archiwalne (rodzaj akt, numer i miejsce przechowania)

- WAP w Krakowie, Oddział na Wawelu, Archiwum Sanguszków i Teki Schneidra
- Biblioteka Czartoryskich w Krakowie i Ossolińskich we Wrocławiu
- WAP w Przemyślu - Akta Jarosławia i Magistratu Miasta
- Archiwum Muzeum w Jarosławiu

22. Bibliografia

- Jarosław - Studium historyczno-urbanistyczne, PP PKZ O/Rzeszów 1977
- M.Orłowicz - Jarosław, jego przeszłość i zabytki, Lwów 1921 r.
- Sas Zubrzycki - Miasto Jarosław i jego zabytki, Sprawozdanie komisji do badania historii sztuki w Polsce, t.VII, 1903 r.
- Karty obiektu Muzeum w Jarosławiu

23. Źródła ikonograficzne i fotografla (rodzaj, miejsca przechowania, sygnatury)

Muzeum w Jarosławiu Dz.III-A-G

24. Uwagi różne

25. Opracował

tekst

Halina Jurjewicz IX 1993

imię, nazwisko, data, podpis

plany, rysunki

H.Jurjewicz wg W.Sobockiego IX 1993

imię, nazwisko, data, podpis

zdjęcia fotogr.

H.Jurjewicz IX 1993

imię, nazwisko, data, podpis

miejsce przechowania negatywów

PSOZ w Przemyślu

Karta po wypełnieniu podlega ochronie na podstawie przepisów prawa autorskiego

26. Adnotacje o inspekcjach, informacje o zmianach (daty, imiona i nazwiska wypełniających)

27. Załączniki

wkładka - 1 szt.



1. Miejscowość

JAROSŁAW

2. Obiekt (nazwa jak w karcie)

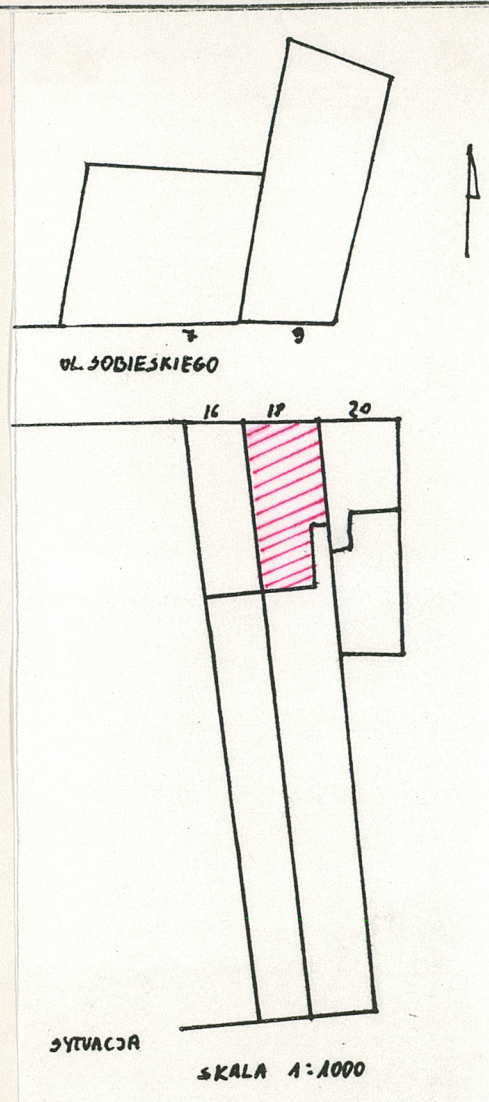
ul. Sobieskiego 18

3. Zawartość wkładki (nazwa obiektu lub materiału uzupełniającego)

1 szt. fot.



Fot. 2 elewacja tylna



Wkładkę założył: Halina Jurjewicz IX 1993 r.  
(imię nazwisko, data)

Miejsce przechowywania negatywów: PSOZ w Przemyśle

LZGraf. Biała Podl. z. 759 90 5000

Wzór ODZ 1978 r.