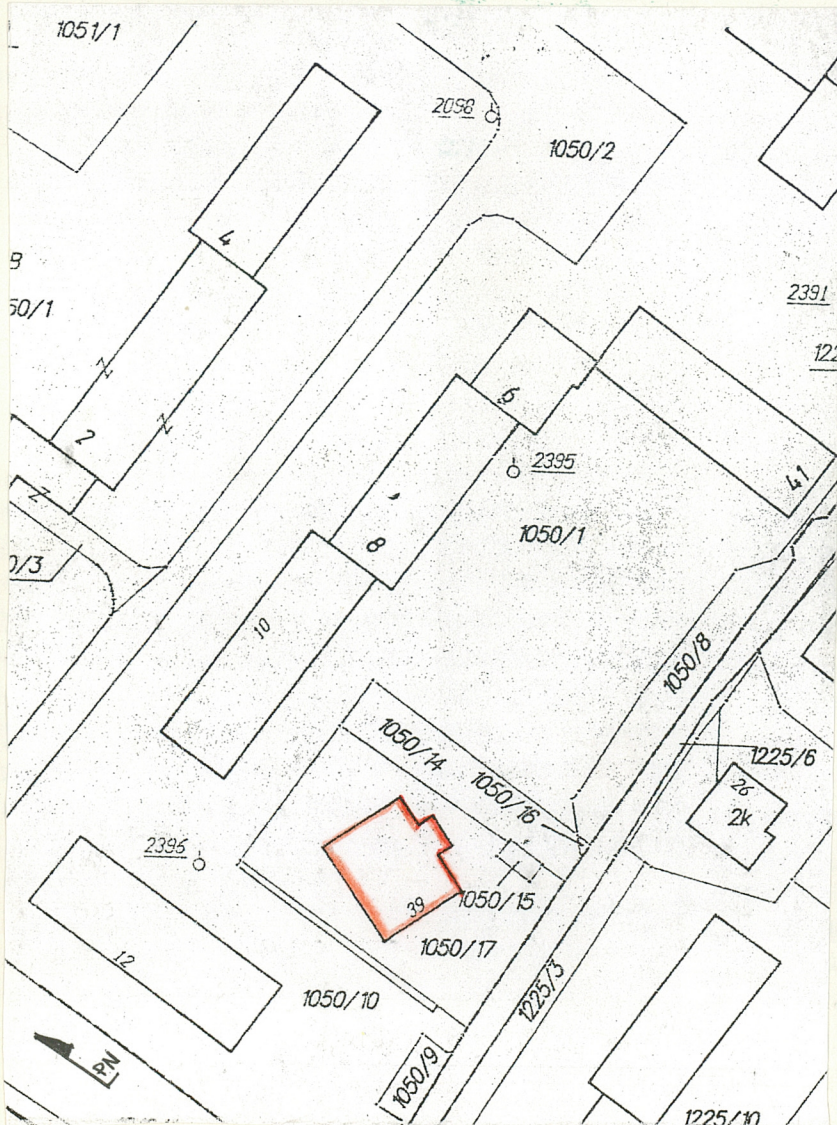


1. Obiekt **DOM MIESZKALNY, ob. Komenda ZHP, ul. Zielona 39**
(tzw. „Willa pod topolami”)

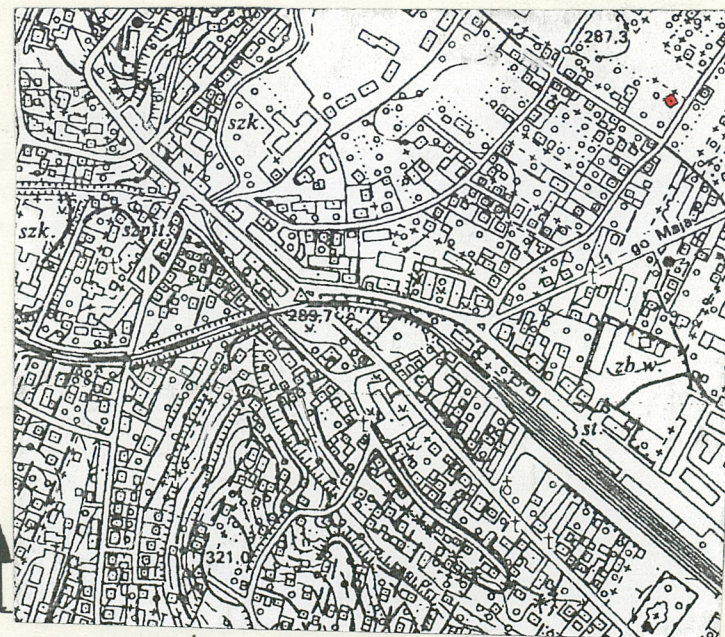
2. Czas powstania
1933 r., rozbud.
1936 r.

3. Miejscowość
SANOK

11. Zdjęcia, rzut, przekrój, sytuacja, orientacja



sytuacja skala 1:1000



orientacja, skala 1:10000



Elewacja wschodnia i północna

4. Adres
ul. Zielona 39

nr hipoteczny
dz. nr T050/17

5. Przynależność administracyjna
województwo **PODKARPACKIE**
gmina *flow. Sanok*

6. Poprzednie nazwy miejscowości

7. Przynależność administracyjna
przed 1 VI 1975
województwo **RZESZOWSKIE**
powiat **Sanok**

8. Właściciel i jego adres

Gmina Miasto Sanok

9. Użytkownik i jego adres
1. Dom Harcerza – Związek Harcerstwa Polskiego ,
Komenda Hufca Ziemi Sanockiej,
2. Liga Ochrony Przyrody z siedzibą w Sanoku – Ośrodek Informacji Ekologicznej

10. Rejestr zabytków

Nr ...A...117..... data10.05.1988r.....

Teren, na którym stoi budynek stanowił pierwotne błonia miasta Sanoka, ze względu na ciągle podtopienia i powodzie spowodowane przez pobliski San, niezabudowany do końca XIX wieku. W początku XX w. na obszarze tym istnieje parterowa zabudowa niewielkimi domkami.

Dom zw. „Willą pod topolami” został wybudowany w latach 1933 – 1936 według projektu majstra mularskiego z Gorlic Zenona Zabierowskiego dla Walerii Topinkowej. (żony Wilhelma – działacza związkowego – w 1919 r. sekretarz Związku Metalowców w Fabryce Wagonów i inicjator strajku, później sekretarz Generalnego Związku Zawodowego Metalowców, przewodniczący Rady Naczelnej PPS, poseł do Sejmu ostatniej kadencji międzywojnia, zginął we wrześniu 1939 r. w Warszawie). W oddziale sanockim Archiwum Państwowego w Rzeszowie zachował się oryginalny projekt budynku przy ul. Zielonej 23, datowany na maj 1933 r. Rok wcześniej dokonano pomiaru działki nr 428, ze względów na planowaną regulację miasta Sanoka. Podczas budowy został nieco skorygowany wygląd budynku, na parterze w podcieniu wewnętrznym wykonano okna 6-boczne zamiast owalnych, zmieniono wykrój otworu drzwiowego w lukarnie poddasza z zamkniętego łukiem koszowym na prostokątny oraz założono okna o rozbudowanym podziale. W 1936 r. dobudowano do elewacji bocznej ganek, który też zaprojektował Z. Zabierowski. Został wybudowany na wzór wcześniejszego spod Biecha. W domu mieściły się trzy niezależne mieszkania – dwa na parterze, jedno na poddaszu (P.P. Topinków i rodzin dwóch siostr P. Topinkowej). Po wojnie na parterze zakwaterowano lokatorów, na piętrze mieszkała właścicielka z siostrą. W 1976 r. [redacted] sprzedała aktem notarialnym w trybie ustawy o zasadach i trybie wywłaszczania nieruchomości realność (wówczas nr 835 o pow. przeszło 12 arów) Skarbowi Państwa na

C.d. załącznik nr 1

USYTUOWANIE: dom zlokalizowany jest na prostokątnej działce, usytuowanej po wschodniej stronie ulicy Zielonej, w pobliżu jej skrzyżowania z ulicą Prugara – Ketlinga; wśród 4-piętrowej zabudowy blokowej osiedla Błonie w Sanoku. Obiekt nie jest zwrócony do niej równolegle lecz ukośnie (dłuższym bokiem skierowanym ku południowemu zachodowi). Przed frontem budynku znajduje się blok nr 12 przy ul. Prugara – Ketlinga, od strony wschodniej bloki nr 8-10 a z tyłu plac zabaw. Także po drugiej stronie ulicy Zielonej stoi blok. Obok domu rosły potężne topole, z których pozostały pniaki.

MATERIAŁ I KONSTRUKCJA: Ściany domu murowane, z cegły na zaprawie wapiennej, fundamenty ceglane, część ścian piwnicy oraz ściany działowe murowane z cegły. Ściany zewnętrzne i wewnętrzne otynkowane tynkiem wapienno – cementowym (zewnętrzne pierwotnie z mieniącym się dodatkiem); ściany łazienki i kuchni wyłożone do połowy płytkami ceramicznymi. Cokół pierwotnie obłożony lastriko niepłukany o drobnej strukturze, obrzucony wtórnie zaprawą cementową. Stropy w piwnicach płaskie żelbetonowe; pozostałe stropy drewniane z podsufitką, otynkowane tynkiem wapiennym. W części użytkowej poddasza analogiczne. Wieżba dachowa drewniana krokwiowo – stolcowa. Dach mansardowy pokryty blachą ocynkowaną o niedużych arkuszach kształtu kwadratowego, kładzionych ukośnie; na daszkach lukarn, na częściach niewidocznych dachu oraz obróbki z blachy gładkiej, pomalowanej na zielono. Posadzki i podłogi : w piwnicy betonowe posadzki, w pomieszczeniach: klatki schodowej i ganku kolorowane lastriko; w d. westybulu i łazience z łamanego kamienia (współczesne), w części pomieszczeń poddasza zachowany oryginalny parkiet ułożony w jodełkę. Schody: w piwnicy betonowe, jednobiegowe; na poddasze żelbetonowe, dołem zabiegowe, górą dwubiegowe ze spocznikiem ograniczone kutą balustradą metalową, obłożone kolorowanym lastriko. Stolarka: Okna drewniane, ościeżnicowe, oryginalne, o zróżnicowanej wielkości, dwu-, cztero- i sześciokwaterowe, z ciekawym, podziałem kwater za pomocą listewek o liniach prostych i zaokrąglonych, z ozdobnymi zamknięciami Okna z podcienia do westybulu sześcioboczne, podwójne, o geometrycznym podziale na pola (zap. wykonane na wzór pierwotnych). Drzwi drewniane, przeważnie oryginalne. Trzy pary drzwi wejściowych, z których zewnętrzne w elewacji frontowej wykonane na wzór pierwotnych, dwuskrzydłowe, płycinowe, przeszklone, z nadświetlem z podziałem podobnym jak w oknach. Płyciny drzwi głównych ozdobnie opracowane, pozostałych profilowane. Wewnętrzne: jedno- i dwuskrzydłowe płycinowe, z profilowanymi płycinami, w części frontowej również z płycinowymi szpaletami; z desek- w piwnicach. Drzwi w większości posiadają ozdobne, mosiężne klamki (część zap. oryginalnych).

RZUT: budynek na rzucie prostokąta z również prostokątną wnęką od frontu i dobudowanymi z tyłu i z boku gankami na rzucie prostokąta. Pierwotnie obiekt dwa- i półtraktowy, o kierunku traktów zbliżonym do kierunku wschód – zachód, obecnie w części zachodniej zatarty z powodu wyburzenia ścianki działowej. Pośrodku budynku podcień wnekowy (na zewnątrz), oraz część komunikacyjna: d. westybul oraz nieco węższa klatka schodowa, skomunikowany otworem drzwiowym z westybuliem (dziś bez skrzydeł drzwiowych).

BRYŁA obiektu składa się z parterowego prostopadłościanu, przykrytego dachem mansardowym z lukarnami z każdej strony o daszkach dwuspadowych, oraz dwu dobudowanych ganków od strony północnej i zachodniej (od zach. daszek imituje mansard, od płn. spłaszczony). Obiekt częściowo podpiwniczony, piwnice znajdują się pod częścią wschodnią.

C.d. załącznik nr 1

<p>14. Kubatura</p> <p>ok. 1400 m³</p>	<p>15. Powierzchnia użytkowa</p> <p>ok. 322,76 m² (z poddaszem i piwnicami)</p>	<p>16. Przeznaczenie pierwotne</p> <p>mieszkalne</p>	<p>17. Użytkowanie obecne</p> <p>mieszkalne</p>
<p>18. Prace budowlane i konserwatorskie, ich przebieg i dokumentacja</p> <p>Generalny remont wykonano budynku w latach 1986-1988. Inwestorem było Sanockie Przedsiębiorstwo Gospodarki Komunalnej przy współudziale i zaangażowaniu Komendy Hufca ZHP z komendantem hm Ryszardem Paclawskim. M. in. osuszono fundamenty, wykonano część zniszczonej stolarki na wzór oryginalnej i wyremontowano pozostałą (prace wykonał P. Zbigniew Dudziak z Sanoka), wymieniono pokrycie dachowe na wzór pierwotnego z uzupełnieniem doświetlenia poddasza (wykonanie świetlika) oraz rynien i rur spustowych, remont więźby dachowej, ocieplenie poddasza, wymiana przegniłych podłóg i części stropu, wykonanie tynków wewnętrznych oraz zewnętrznych (nałożono cienką warstwę zaprawy na oryginalne tynki oraz lastriko na cokole), wyposażono budynek w instalację wodno – kanalizacyjną , ogrzewania centralnego, telefoniczną. W 1997 r. wykonano malowanie i konserwację pokrycia dachowego wraz z rynnami i rurami spustowymi, stolarki okiennej, pomalowano wnętrza, wykonano remont kanalizacji deszczowej.</p>		<p>19. Stan zachowania (fundamenty, ściany zewnętrzne, ściany wewnętrzne, sklepienia, stropy, konstrukcje dachowe, pokrycie dachu, wyposażenie i instalacje)</p> <p>Stan techniczny dobry. Budynek dobrze utrzymany, prowadzone są na bieżąco wszystkie niezbędne prace naprawcze. Jedynie widoczne niewielkie zawilgocenie cokołu od strony północnej i zachodniej, niewielkie spękania tynków, cokołu i scho-dów. Poza tym ściany w dobrym stanie, więźba dachowa z nielicznymi śladami zużycia. Stolarka okienna i drzwiowa dobra, częściowo nieszczelna. Miejscami łuszczy się farba na dachu.</p>	
		<p>20. Najpilniejsze postulaty konserwatorskie</p> <p>Zachować w istniejącym stanie.</p>	

21. Akta archiwalne (rodzaj akt, numer i miejsce przechowywania)

1. Księga wieczysta nr [REDACTED] Sąd Rejonowy w Sanoku
2. Plany budynków mieszkalnych przy ul. Zagumiennej, Zamkowej, Królowej Zofii, Zacisze, Zielonej, Zamiejskiej, Żgody, Zagrody, Arch. Państwowe w Rzeszowie, Oddz. w Sanoku, Akta Miasta Sanoka, sygn., 606 –zbiór akt nr 23, k.89-96 – projekt
3. Inwentaryzacja budynku położonego w Sanoku, ul. Zielona 39, opr. inż. T. Bełch, 1987 r., - arch. Hufca ZHP w Sanoku, br. sygn, arch. WUOZ-Delegatura w Krośnie, nr sygn. 3299.
4. Projekt budynku przy ul. Zielonej 39 w Sanoku na Dom Harcerza, opr. mgr inż. arch. Barbara Czernek, 1988 r.,- arch. Hufca ZHP w Sanoku, br. sygn. c.d. Załącznik nr 1

22. Bibliografia

1. Sanok. Dzieje miasta, pr. zb. pod red. F. Kiryka, Kraków 1995

23. Źródła ikonograficzne i fotograficzne (rodzaj, miejsce przechowywania, sygnatury)

1. Karta pocztowa Poczty Harcerskiej w Sanoku, ok. 1990 r.

24. Uwagi różne

25. Opracował

tekst *Jerzy Sulima* *XI 2003* *WISPRO*
 plany, rysunki *Lidia Krayk* *XI 2003* *WISPRO*
 zdjęcia fotogr. *Jerzy Krayk* *XI 2003* *WISPRO*
 miejsce przechowywania negatywów *u autora*

KARTA PO WYPEŁNIENIU PODLEGA OCHRONIE NA PODSTAWIE PRZEPISÓW PRAWA AUTORSKIEGO !

26. Adnotacje o inspekcjach, informacje o zmianach (daty, imiona i nazwiska wypełniających)

27. Załączniki

Nr 1 –opis – c.d. punktu 12 i 13, zdjęcia, Nr 2–plan sytuacyjny, zdjęcia, Nr 3 i 4 –kserokopia oryginału z Arch. Państw. w Rzeszowie, Oddział w Sanoku, – projekt

1. Miejscowość Sanok	2. Obiekt (nazwa jak w karcie) Dom mieszkalny, ob.siedziba ZHP	3. Zawartość wkładki (nazwa obiektu lub materiału uzupełniającego) c.d. opisu –punktu nr 12, 13, 21, zdjęcia
--------------------------------	--	--

c.d. punktu nr 12.

potrzeby realizacji spółdzielczego osiedla mieszkaniowego „Waryński”. Zgodnie z planem zagospodarowania przestrzennego osiedla z 1975 r. obiekt miał być wyburzony. W 1983 r. zmieniony został plan i działka wraz ze znajdującym się budynkiem przeznaczona została na potrzeby infrastruktury osiedla. Komenda Hufca użytkowała obiekt już w 1985 r. Nie są znane prace prowadzone w budynku do lat 1986-1988, gdy miasto wyremontowało będący w złym stanie obiekt na potrzeby ZHP, część prac wykonali społecznie sami harcerze. W 1989 r. budynek został skomunalizowany, w tymże roku ZHP otrzymuje z Urzędu Miasta decyzję o przydziale lokalu; wcześniej (1988 r.) Zarząd Hufca otrzymał decyzję przyznającą użytkowanie budynku. Urząd Rejonowy w Sanoku zwrócił budynek dawnej właścicielce. Po protestach Urzędu Miasta i ZHP w 1996 r. [REDAKTURA] uzyskała ostateczną decyzję Sądu Rejonowego w Sanoku orzekającą o zwrocie wywłaszczonej nieruchomości nr 832/23 (powstałej z podziału dz. nr 832/16- działka wielokrotnie zmieniała numerację) i rozliczeniu kosztów remontu kapitalnego budynku i założenia infrastruktury na rzecz Gminy Miasta Sanoka. Obecnie prawnym następcą jest [REDAKTURA] (zam. ul. [REDAKTURA], który podjął działania zbycia nieruchomości, pomimo zapisanego w hipotece długu na rzecz miasta.

Budynek stanowi ciekawy i późny przykład zabudowy w typie tzw. stylu narodowego (dworku polskiego), popularnego w latach 20-tych XX w.

C.d. punktu 13.

ELEWACJE: na wysokim cokole, nieco szerszym niż ściany budynku, ściany w całości boniowane. Bonie wykonane starannie w tynku, imitują kamienną okładzinę z prostokątnych płyt wraz ze spoinowaniem. Takie samo boniowanie występuje na ścianach lukarn. Pod okapem fryz złożony z tryglifów, z trzema ławkami pod każdym, gzyms rozbudowany.

Elewacja frontowa (południowo – wschodnia) – 3-osiowa, na osi środkowej głęboki podcień wnękowy, podtrzymywany przez dwie żłobkowane, zwężające się ku górze kolumny o bazie sześciobocznej, dostępny przez betonowe schodki 3-biegowe. Pomiędzy kolumnami a ścianami bocznymi wnęki betonowa balustrada z trzech krzyżujących się belek połączonych rozetą. W wnęce prostokątny otwór wejściowy z dwoma oknami 6-bocznymi po bokach. Ponad wnęką duża lukarna, kryta daszkiem dwuspadowym, z otworem drzwiowym pośrodku i dwoma wąskimi po bokach, w obramieniu wykonanym przez poziome żłobkowanie tynku. W górnej części obramienia rozety (pośrodku i w narożach). Szczyt lukarny otacza prosty gzyms, przerwany nad otworami, w szczycie okulus. Drzwi 2-skrzydłowe, płycinowe, przeszklone, identyczne jak wejściowe do ganków. Nadświetle i okna o dekoracyjnym podziale. Ponad podcieniem żelbetonowy balkon, podtrzymywany przez cztery, symetrycznie rozmieszczone, wsparte na kolumnach i ścianach, betonowe, trójkątne wsporniki z płycinami po bokach i żłobkowaniem od frontu. Podniebienie balkonu trójdzielne, zdobione geometrycznymi figurami wyrytymi w tynku: pośrodku szachownicą w obramieniu zygzakowym, po bokach motywem zmniejszających się kwadratów. Balkon składa się z metalowej ślusarskiej roboty balustrady z motywem krzyża św. Andrzeja, rozpiętej pomiędzy czterema, zdobionymi żłobkowaniem i płycinami betonowymi słupkami z wazami. Po bokach podcienia wnękowego otwory okienne z oknami 6-kwaterowymi, po bokach ograniczone uskokowym obramieniem bocznym, ukształtowanym w tynku. Ponad nimi dwie mniejsze lukarny z oknami 4-kwaterowymi, pod daszkami okapów delikatny gzyms.

Elewacja tylna - z asymetrycznie dobudowanym gankiem, 5 - osiowa, ganek z dwoma otworami okiennymi (okna 6-kwaterowe i wąskie 2-kwaterowe) oraz pozostałe okna, umieszczone parzyście po obu stronach ganku 4- kwaterowe, tylko skrajne od zachodu wąskie, dwukwaterowe. Nad większym oknem po stronie zachodniej ganku lukarna analogiczna jak od frontu. Ganek kryty 3-spadowym daszkiem spłaszczonym, dostępny od zachodu przez otwór drzwiowy, drzwi 2-skrzydłowe, przeszklone, płycinowe. Schody 1-biegowe, ze spocznikiem, betonowe, osłonięte współczesnym daszkiem szklanym wpartym na metalowej konstrukcji. Balustrada schodów identyczna jak wewnątrz. W ścianie kolankowej ganku oraz po jego wschodniej stronie trzy okienka leżące, wykonane z naruszeniem fryzu. W cokole niewielkie prostokątne i zakończone łukiem odcinkowym okienka doświetlające piwnice.

Elewacja boczna zachodnia – 2 –osiowa, z centralnie dobudowanym gankiem ,w którym otwór okienny 8-kwaterowy oraz drugi od południa z oknem czterokwaterowym i otworem wejściowym z drzwiami 2-skrzydłowymi, płycinowymi, przeszklonymi, dostępnymi przez 1-biegowe schodki. Schodki osłonięte współczesnym daszkiem, takim samym jak w elewacji tylnej. Balustrada schodków identyczna jak wewnętrznych. Ponad daszkiem ganku lukarna z otworem okiennym, w którym okno 4- kwaterowe. Drugą oś od strony południowej stanowi otwór okienny czterokwaterowy. Okna z ozdobnym podziałem analogicznym jak w pozostałych elewacjach.

Elewacja wschodnia – 2-osiowa, osie stanowią otwory okienne, w których 4-kwaterowe okna, o wystroju analogicznym jak w elewacji frontowej, osie usytuowane niesymetrycznie od południa i po środku. W dachu lukarna analogiczna do pozostałych, nieco przesunięta na południe w stosunku do środkowego okna. W cokole dwa prostokątne, niewielkie otwory doświetlające piwnice.

WYPOSAŻENIE: poza częścią klamek i zamknięć okien oraz balustradami niezachowane. Z przekazów wiadomo, że w budynku istniał piękny odkewany żyrandol z dekoracją z emalii oraz oryginalna lampa naftowa przerobiona na oświetlenie elektryczne.

INSTALACE: elektryczna, wodno – kanalizacyjna, telefoniczna.

C.d. punktu 21.

5. Różne akta i dokumenty dot. remontu budynku oraz najmu przez ZHP, arch. ZHP



Elewacja wschodnia i południowa.



Elewacja wschodnia



Elewacja północna



PRZEDSIĘBIORSTWO „WISPRO”
BIURO PROJEKTOWANIA
I USŁUG INWESTYCYJNYCH
ul. Targowa 2a
REGON 690422650, NIP 813-109-24-32

Wkładkę założył: Jerzy Sulima, X-2003
Miejsce przechowywania negatywów: u autora

1. Miejscowość

SANOK

2. Obiekt (nazwa jak w karcie)

**DOM MIESZKALNY, OB. SIEDZINA ZHP
UL. ZIELONA 39**

3. Zawartość wkładki (nazwa obiektu lub materiału uzupełniającego)

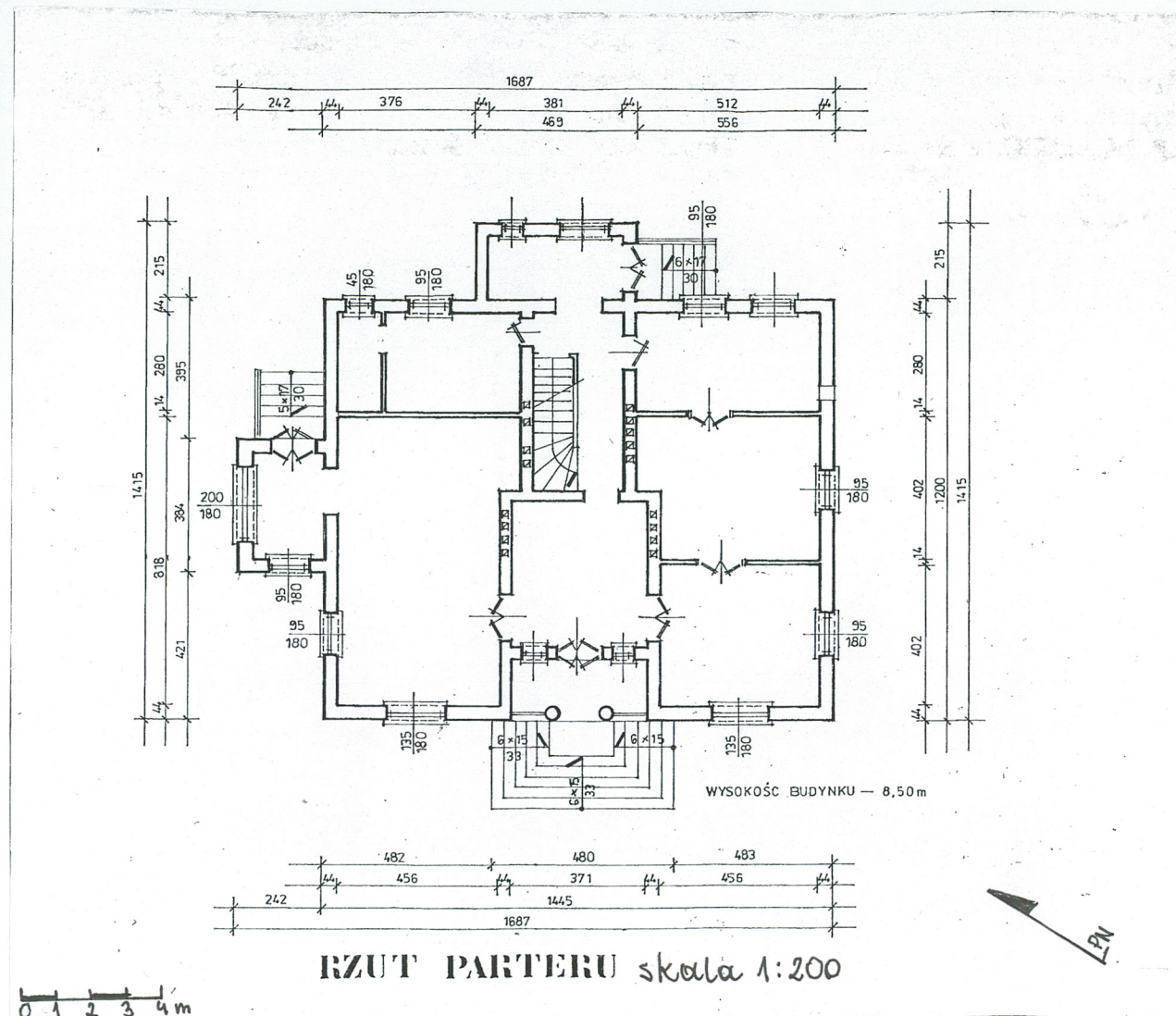
RZUT POZIOMY PARTERU

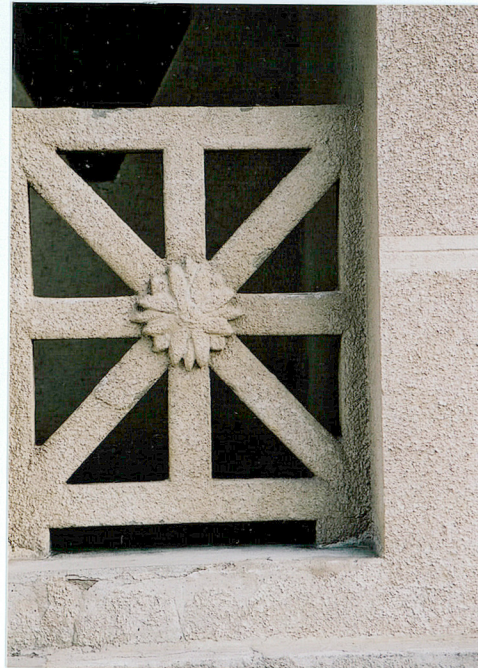


Okno ganku zach.

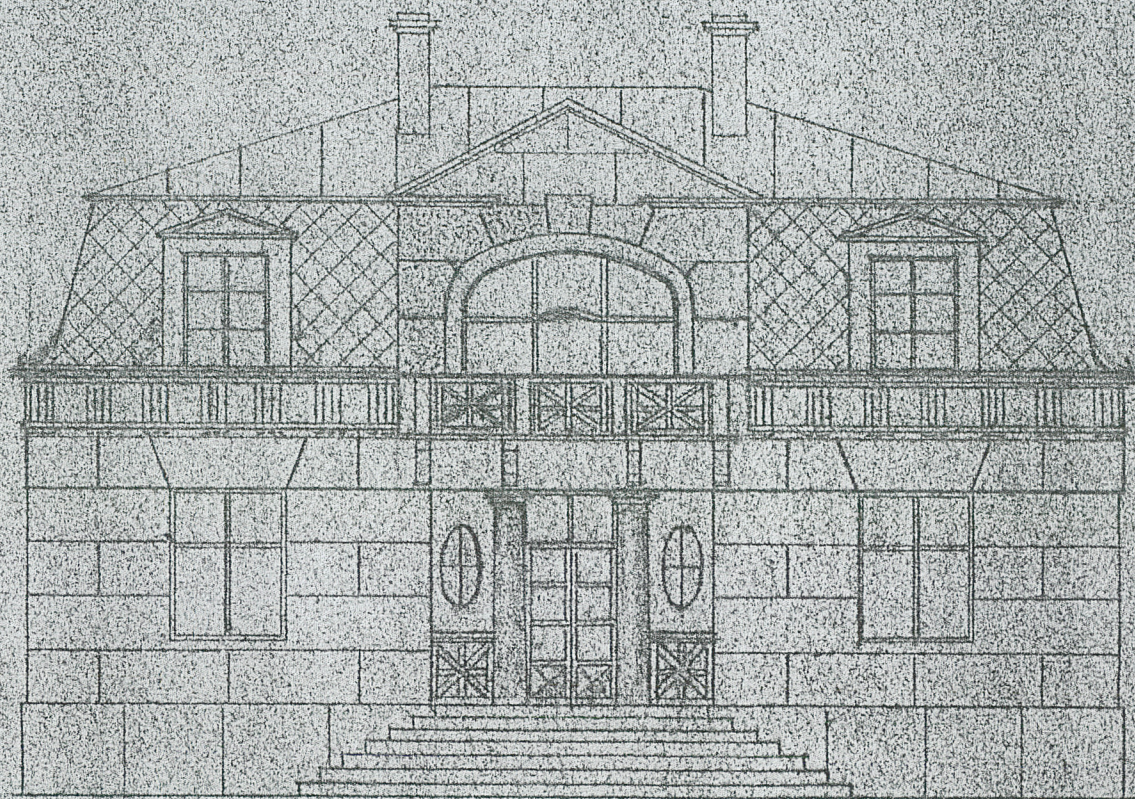
PRZEDSIĘBIORSTWO „WISPRO”
BIURO PROJEKTOWANIA
I USŁUG INWESTYCYJNYCH

Wkładkę założył: **Jerzy Salina** ul. Józefa 2a
tel. 859-01-05
Miejsce przechowywania negatywu w: **autor**
REGON 699422830, NIP 815-109-24-32





Widok fasady



PRZEDSIĘBIORSTWO „W”
BIURO PROJEKTOWE
I USŁUG INWESTYCYJNYCH
45-064 RZESZÓW, ul. Targowa 1
tel. 859-01-05
REGON 690472850, NIP 013-109-24-32

Rzut przyziemia

