

1. Obiekt

DOM MIESZKALNY (KAMIENICA) ul. Sobieskiego 5

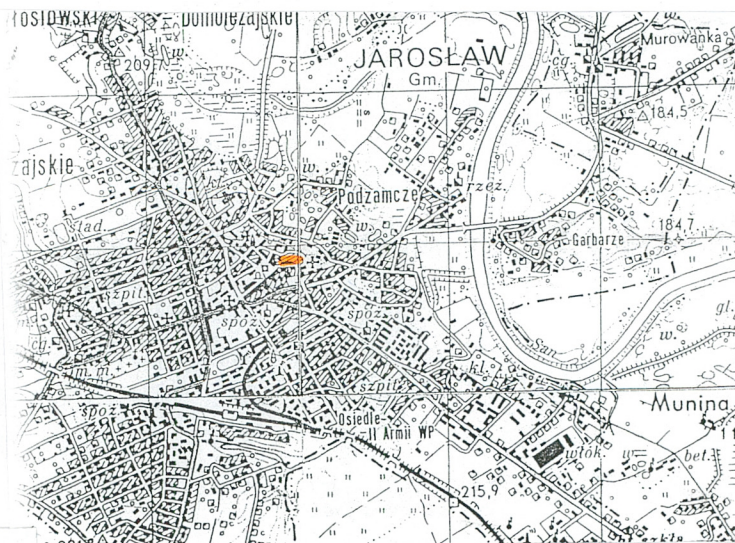
2. Czas powstania

XVII w.

3. Miejscowość

JAROSŁAW

11. Zdjęcia rzut przekrój sytuacja orientacja



ORIENTACJA, SKALA 1:50.000

4. Adres

Jarosław
ul. Sobieskiego 5

Nr hipoteczny [REDACTED]

5. Przynależność administracyjna

województwo **przemyskie**

gmina **Jarosław** **pow. JAROSŁAW**

6. Poprzednie nazwy miejscowości

7. Przynależność administracyjna 1. VI. 1975r.

województwo **rzeszowskie**

powiat **Jarosławski**

8. Właściciel i jego adres



9. Użytkownik i jego adres

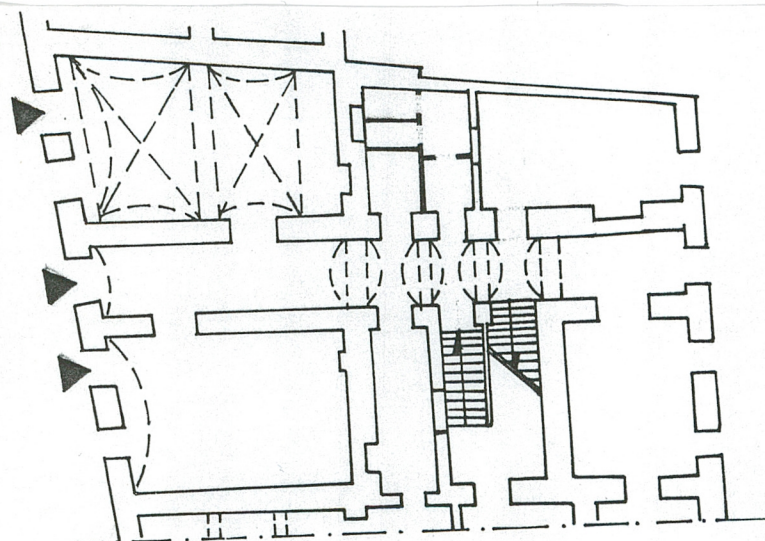
lokatorzy

10. Rejestr zabytków

A-139

30.06.86

Nr data



RZUT PARTERU
SKALA 1:250



SITUACJA, SKALA 1:1000

Kamienica powstała w XVII w, natomiast elewacja i połączenie z sąsiednim budynkiem, nr 7, nastąpiło ok. 1896 r.

W latach 1864 -1895 była własnością Dawida i Judy Atlas,

1895 - 1923 Anny i Antoniego Mączki.

12.02.1923 r. intabulowano:

1/2 - Karolina z Mączków Puszyńska,

1/3 - Franciszka z Mączków Gawroniowa,

1/3 - Maria z Mączków Jurkiewiczowa.

Obecnie całość jest własnością [REDACTED]

W roku 1955 w ramach prac wzmacniających podłoże gruntowe pod budynkiem, zlikwidowano podziemne chodniki (II kondygnację piwnic).

Kamienica powstała w XVII w., usytuowana w zabudowie zwartej północnej pierzei ul. Sobieskiego, między budynkami 3 i 7.

Bryła. Budynek murowany dwukondygnacyjny, podpiwniczony, z dachem dwuspadowym, konstrukcyjnie połączony z budynkiem nr 7. Od strony podwórza wybudowany piętrowy aneks mieszczący sanitariaty, dostępny z piętra poprzez drewniany ganek. W przedłużeniu aneksu rząd parterowych murowanych komórek nakrytych dachem pulpitowym.

Konstrukcja. Ściany konstrukcyjne i działowe z cegły pełnej ceramicznej za wyjątkiem jednej ściany na I p. i przy klatce schodowej i strychowej, gdzie ściany są drewniane. W piwnicach sklepienia ceglano-kolebkowe, nad piętrem beczkowe z gurtami w sieni, krzyżowe w zachodnim pomieszczeniu I traktu a we wschodnim kolebkowe. W pomieszczeniach tylnych traktów oraz nad piętrem stropy płaskie drewniane belkowe. Klatka schodowa drewniana, dwubiegowa łamana, schody do piwnicy betonowe. Dach o konstrukcji trzystolcowej, kryty blachą ocynkowaną. Podłogi drewniane klepkowe w pomieszczeniach mieszkalnych, terakota w korytarzu na piętrze, posadzka cementowa w sieni.

Stolarka. Drewniana, malowana farbą olejną. Okienna - trzykwaterowa, skrzynkowa. Wejście do sieni drzwiami dwuskrzydłowymi, częściowo przeszklonymi z prostokątnym 3-kwaterowym naświetlem. Na piętrze drzwi dębowe, dwuskrzydłowe, płycinowe z profilowaną ościeżnicą.

Rzut. Budynek trzytraktowy, trójosiowy z sienią w osi środkowej. Po zachodniej stronie w II trakcie klatka schodowa i zejście do piwnic. W podniebieniu klatki zaskrzynienie z malowanym fryzem kwiatowym (XIX w.) i świetlik w konstrukcji metalowej. Na piętrze II trakt środkowej osi stanowi korytarz, pozostałą powierzchnię zajmują lokale mieszkalne. Przejście z sieni do klatki schodowej dwuarkadowe. Zejście do piwnicy zamykane metalową bramką o ciekawym wzorze, jednorodnym z balustradą przy schodach na piętro.

Elewacja frontowa. Eklektyczna, 5-cioosiowa, parter boniowany ze zwornikami w nadprożach okiennych. Fryz międzypiętrowy zawiera w sobie gzyms o prostym profilu, podokienniki z płycinami, w których dekoracje - grupy antytetycznych amorków-delfinów z muszlą. W osi środkowej balkon z żelazną balustradą o ciekawym wzorze. Okna w profilowanych opaskach, nad nimi nadproża zdobione odcinkami fryzu z wicią roślinną, nakrytymi gzymsem odcinkowym wspartym na konsolkach. Gzyms wieńczący również na roślinnych konsolkach, niżej fryz mezzaninowy z girlandami pomiędzy okienkami strychu.

<p>14. Kubatura</p> <p>5720 m³</p>	<p>15. Powierzchnia użytkowa</p> <p>520 m²</p>	<p>16. Przeznaczenie pierwotne</p> <p>mieszkalno - handlowe</p>	<p>17. Użytkowanie obecne</p> <p>mieszkalno - handlowe</p>
<p>18. Praca budowlane i konserwatorskie, ich przebieg i dokumentacja</p> <p>1955 - w związku z pracami zabezpieczającymi fundamenty zlikwidowano podziemne chodniki, w latach 70-tych kontynuowane były prace przy zabezpieczaniu fundamentów i wzmacnianiu gruntu pod kamienicą.</p>		<p>19. Stan zachowania (fundamenty, ściany zewnętrzne, ściany wewnętrzne, sklepienia, stropy konstrukcje dachowe, pokrycia dachu, wyposażenie i instalacje)</p> <p>Budynek bardzo zaniedbany. Elewacja parteru wymaga remontu, tynki elewacji tylnej w całości do wymiany. Również ściany korytarza kwalifikują się do remontu, balustrada klatki schodowej wymaga uzupełnienia.</p> <p>20. Najpilniejsze postulaty konserwatorskie</p> <ul style="list-style-type: none"> - remont sieni oraz elewacji budynku - uporządkowanie podwórza poprzez rozbiórkę komórek, - do zachowania: bramka przy schodach do piwnicy, balustrada klatki schodowej, terakota na piętrze. 	

21. Akta archiwalne (rodzaj akt. numer i miejsce przechowania)

karta zielona obiektu - PSOZ Przemyśl

22. Bibliografia

Jarosław - Studium historyczno-urbanistyczne,
PP PKZ O/Rzeszów, 1977

23. Źródła ikonograficzne i fotografia (rodzaj, miejsce przechowania, sygnatury)

24. Uwagi różne

25. Opracował

tekst mgr inż. Iwona Tokarska, październik 1997 *IT*
imię, nazwisko, data, podpis

plany, rysunki mgr inż. Iwona Tokarska, październik 1997 *IT*
imię, nazwisko, data, podpis

zdjęcia fotograf. mgr inż. Iwona Tokarska, październik 1997 *IT*
imię, nazwisko, data, podpis

miejsce przechowania negatywów PSOZ w Przemyślu

Karta po wypełnieniu podlega ochronie na podstawie przepisów prawa autorskiego

26. Adnotacje o inspekcjach, informacje o zmianach (daty, imiona i nazwiska wypełniających)

27. Załączniki

WKŁADKA nr 1

1. Miejscowość	2. Obiekt (nazwa jak w karcie)	3. Zawartość wkładki (nazwa obiektu lub materiału uzupełniającego)
JAROSŁAW	KAMIENICA Sobieskiego 5	c.d. opisu, zdjęcia.

c.d. opisu z pkt.13:

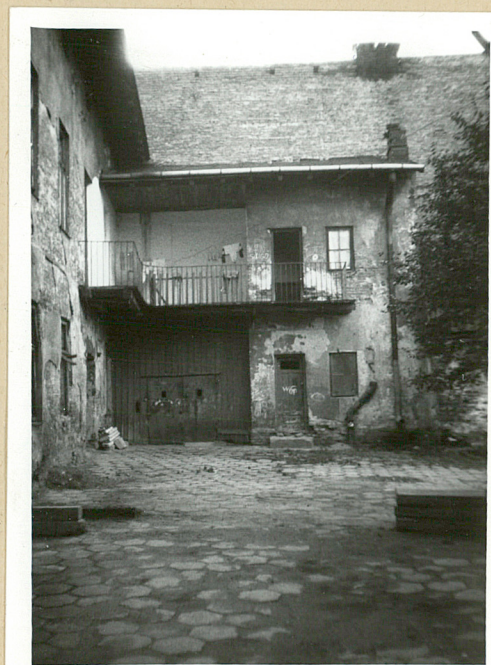
Elewacja północna. Gładka, bez dekoracji. Nad wyjściem z sieni balkon-ganek z prostą balustradą, prowadzący do aneksu mieszczącego sanitariaty.

Instalacje. Elektryczna, gazowa, wodno-kanalizacyjna.

Funkcja. W zachodnim pomieszczeniu I traktu zakład szklarski, we wschodnim - kawiarnia Joker. Pozostałe lokale o funkcji mieszkalnej.



ELEWACJA PÓŁNOCNA WRAZ
Z OFICYNAMI



ANEKS, MIESZCZĄCY
SANITARIATY



SKLEPIENIE W SIENI

Wkładkę założył: mgr inż. Iwona Tokarska, październik 1997

(imię nazwisko, data)

Włókna

Wzór ODZ 1978 r.

Miejsce przechowywania negatywów: PSOZ w Przemyśle

SIP Przem1512 u 96 500



MALOWANY FRYZ POD ŚWIETLIKIEM



DWUARKADOWE WEJŚCIE NA
KLATKĘ SCHODOWĄ



FRAGMENT KORYTARZA
PIĘTRA