

1. Obiekt **KAMIENICA**

2. Czas powstania
90 - XIX w.

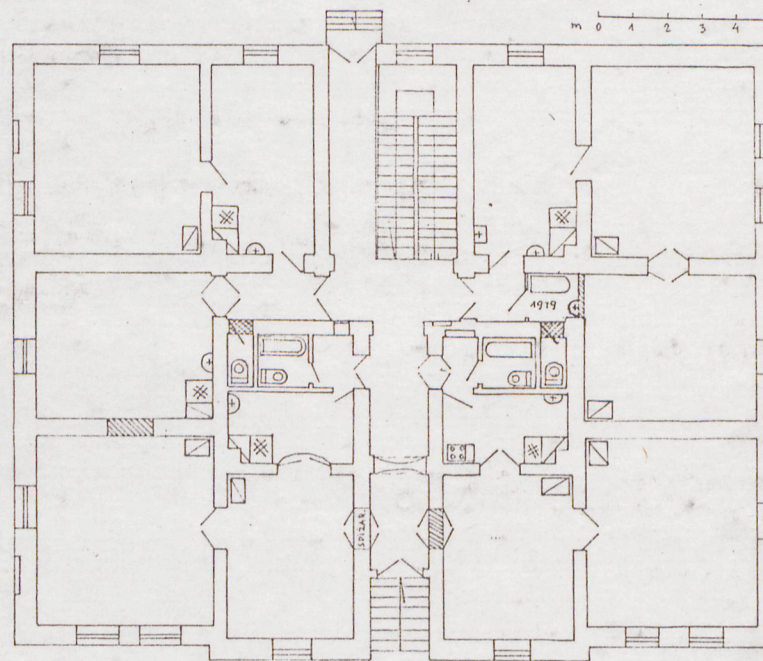
3. Miejscowość **P R Z E M Y Ś Ł**

11. Zdjęcia, plan sytuacyjny, rzuty



PRZEMYŚL UL. 1 MAJA 32

PARTER 1:400



4. Adres **ul. 1 Maja 32 ob. DWORSKIEGO**
/d.ul. Dworskiego 30 ?/

nr hipoteczny

5. Przynależność administracyjna
województwo **przemyskie**

gmina

6. Poprzednie nazwy miejscowości

7. Przynależność administracyjna
przed 1.VI.1975 r.
rzeszowskie
województwo

powiat

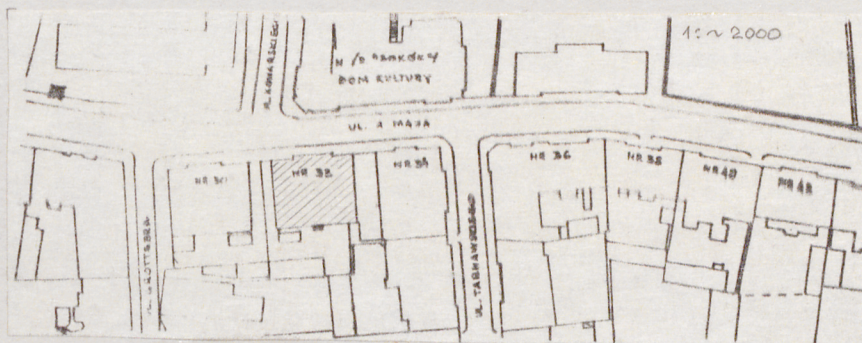
8. Właściciel i jego adres **Skarb Państwa**
Administ.: Ośrodek Gosp. Mieszkaniowej, Miasto-Wschód /d.przy ul. Słowackiego/

9. Użytkownik i jego adres **lokatorzy w/m**

10. Rejestr zabytków

Nr **A-1347** data **17.03.2015**

autor zdjęć **M. Ziębiniśka**
data wykonania **IX. 1987**
miejsce przechowywania negatywów
u M. Ziębiniśkiej



12. Autorzy, historia obiektu, określenia stylu. **Neobarokowa**

Kamienica była pierwotnie własnością Żyda. Przed 1939 wykonano jakieś prace stolarskie. W r. 1939 kwaterowała tu sowiecka milicja, a następnie Niemcy. Po 1945 zgłosił się krewny właściciela, ale więcej się nie pokazał. Pierwotnie mieszkania większe. Na I p. od wsch. mieszkał gospodarz /właściciel/, dlatego na pn. od korytarza przed 1939 r. była łazienka, ubikacja i spiżarka /od wsch./. W piwnicy pd.-wsch. przed 1939 r. była pralnia. W suterenie od pn.-wsch. w 1945 r. był sklep rzeźnika. Pierwotnie od podwórza - zamieszkałe sutereny, oraz na I p. galeria komunikacyjna drewniana, prowadząca do wieży ustępowej, rozebrana podczas remontu w 1962 lub 1963 r. Wymieniono wtedy część podłóg, drzwi, stolarkę okienną oraz instalację elektryczną. Kosztem kuchni wykonano przedpokoje i łazienki. W oficynie - przed 1939 - pracownia ślusarska z dużymi oknami o małych szybkach, oraz od wsch. - mieszkanie stróża. Po 1945 stała pustką. Ok. 1971 przebudowana na garaż z dużymi drzwiami.

13. Opis (sytuacja, materiał i konstrukcja, rzut, bryła, elewacje, dach wnętrze wyposażenie, instalacje)

Kamienica usytuowana w pd. pierzeji ulicy jako wolnostojąca, środkowa między ulicami Grottgera i Tarnawskiego. Od zach. dojazd do podwórza nr 32, od wsch. do podwórza nr 34. Podwórze dostępne także od ul. Grottgera. Naprzeciw d. gmachu "Sokoła" /Dom Kultury/. Wzniesiona z cegły, tynkowana, nakryta blachą, 1-piętrowa, podpiwniczona, zbudowana na rzucie zbliżonym do kwadratu z płytkim ryzalitem od frontu, z sienią i klatką schodową na osi skrzyżowaną z korytarzem. 4 i 1/2-traktowa. Symetryczna w stosunku do osi pn.-pd. Pokoje zgrupowane przy ścianach zewnętrznych. Pierwotnie pokoje od wsch. i zach. - w amfiladzie. Prawdopodobnie kuchnie pierwotnie tylko od strony podwórza przy klatce schodowej. Część dawnych otworów zamurowana. W części centralnej - wtórne ścianki działowe wydzielające przedpokoje, łazienki i ubikacje. Obecne mieszkania mniejsze niż dawniej. We wnętrzach zachowane w części d. parkiety taflowe dwubarwne, oraz drzwi dwuskrzydłowe z oprofilowanymi płycinami i takimiż ościeżnicami, oraz jednoskrzydłowe. Część stolarstwa drzwiowej zapewne sprzed 1939 r. Stolarstwo okienne w całości wymienione ok. 1962, skrzynkowe, otwierane do wewnątrz, 4-dzielne z płaską deską w miejscu ślęcia. Instalacje łazienkowe nowe. Dawne sprzed 1939 usunięto ok. 1962. Dawne piece kaflowe ozdobne usunięto w części ok. 1962. Obecnie wszystkie nowe, gładkie. W kuchniach na ogół podłogi białe /z desek/. W kilku pokojach parkiety z buczyny "w jodełkę", nowe. W sieni i w klatce schodowej na parterze oraz na piętrze podłoga tzw. biała, przedzielona listwą dębową - zabytkowa. Klatka schodowa na drewnianych, profilowanych policzkach, trepy dębowe z profilowanym noskiem. Balustrada metalowa, ozdobna, zdezelowana. Piwnice sklepione odcinkowo i odcinkowo na dźwigarach, częściowo tynkowane. W niektórych pomieszczeniach - glinobitka.

Dach 4-spadowy, kryty blachą i papą. Więźba płatwiowo-stolcowa z kleszczami i stolcami leżącymi.

Elewacja frontowa /pn./ 7-osiowa. Na osi, we wnęce, po 8 stopniach wejście do sieni. Drzwi dwuskrzydłowe z płycinami z biniem diamentowym w profilowanych ramach. Nad nimi nadświetle. Od wsch. żelazna poręcz z gałką. Ryzalit 3-osiowy zwieńczony 3-przęsłową pełną attyką. Cokół elewacji prosty, tynkowany, w nim 5 okienek piwnicznych. Z lewej wejście do piwnicy z żelaznymi drzwiami /niezabytkowymi/, obok 1 okno wielokwaterowe z metalowymi szczelinami. Parter boniowany poziomo. Ponadto bonie na narożach ryzalitu, elewacji i po bokach wejścia do sieni. Na ich osi na I p., w obrębie ryzalitu - pilastry "rzymsko-korynckie", skrajne - "toskańsko-rzymskie". Takież na elewacjach bocznych. Otwory elewacji w ramach profilowanych. Pod oknami parteru profilowany gzyms parapetowy kryty blachą. Na I p. nad oknami ryzalitu - wolutowe klince, niżej - prostokątne podokienniki. W bocznych osiach tej elewacji 2 balkony na żelbetowych płytach. Oba z ozdobną, metalową balustradą, każdy inny. Lewy - wybruszony. Ścianka kolankowa ujęta w dwa profilowane gzymsy z 7 parami kwadratowych okienek strychowych.

Elewacje boczne z dekoracją analogiczną do opisanej, bez balkonów, 5-osiowe. W zach. lewa /pn./ skrajna oś to ślepa wnęka. We wsch. - obie skrajne osie - zamurowane. W cokole /tu wysokim/ na osi - okno piwniczne. Obok elewacji zachodniej 2 słupy bramy wjazdowej, murowane, tynkowane. Wierzeje: dół z blachy, góra z siatki metalowej z rozetą po środku - pogięte, zdjęte z zawiasów, leżą obok.

Elewacja podwórzowa gładko tynkowana z balkonem na drewnianych krokszytach i metalową, prostą balustradą z motywem owalu między szczelinami /"tralkami"/. Jest to pozostałość po dłuższej, przed 1939 r., galerii prowadzącej do rozebranej wieży ustępowej. Oficyna usytuowana przy pd. granicy działki. Zbudowana na rzucie prostokąta, parterowa, z cegły, otynkowana, nakryta dachem pulpitowym z lukarną. 1-traktowa. Wewnątrz garaż z dużymi drzwiami. Od wsch. drzwi metalowe, zabytkowe, sprzed 1939 r. /zardzewiałe/ oraz 2 okna wtórnie zamurowane. W szczycie wsch. zdezelowany otwór zabity deskami. Podwórze częściowo brukowane "kocimi łbami". Od wsch. mur działowy, częściowo tynkowany.

14. Kubatura 3066 m³	15. Powierzchnia użytkowa 448 m²	16. Przeznaczenie pierwotne mieszkalne	17. Użytkowanie obecne mieszkania
--	---	---	--

18. Prace budowlane i konserwatorskie, ich przebieg i dokumentacja
Zob. historia i opis. Dokumentacja projektowa w skali 1:100 wykonana ok. 1962 r.

19. Stan zachowania (fundamenty, ściany zewnętrzne, ściany wewnętrzne, sklepienia, stropy konstrukcje dachowe, pokrycie dachu, wyposażenie i instalacje)

Dość dobry. Piwnice zawilgocone. Dach zacieka. Część stolarki /w tym podłogi i parkiety/ wymagają fachowej konserwacji. Tynki elewacji podwórzowej częściowo zniszczone. Oficyna częściowo zaniedbana. Brama wjazdowa zdezelowana.

20. Najpilniejsze postulaty konserwatorskie **Wskazane opracowanie skróconego studium historycznego z dokumentacją fotograficzną i rysunkową oraz wykonanie badań architektonicznych i badań kolorystyki elewacji /także oficyny/. Konieczna konserwacja podłóg, parkietów, balustrad, schodów, balkonów, drzwi i dekoracji elewacji oraz bramy wjazdowej.**

21. Akta archiwalne (rodzaj akt, numer i miejsce przechowywania)

22. Bibliografia

23. Źródła ikonograficzne i fotografie (rodzaj, miejsce przechowywania, sygnatury)

24. Uwagi różne

Inspekcja VIII.1981 dokonała M.Ziębińska

25. Wypełnił

B.Gutkowska, Maria Ziębińska

imię i nazwisko

XI.1973, VIII.1981

data

26. Sprawdził

imię i nazwisko

data

27. Załączniki

2 szkice rzutów kamienicy z naniesionymi elementami zabytkowymi

1. Miejscowość PRZEMYŚL
ul. 1 Maja 32

2. Obiekt (nazwa jak w karcie)
KAMIENICA

3. Zawartość wkładki (nazwa obiektu lub materiału uzupełniającego) fot.



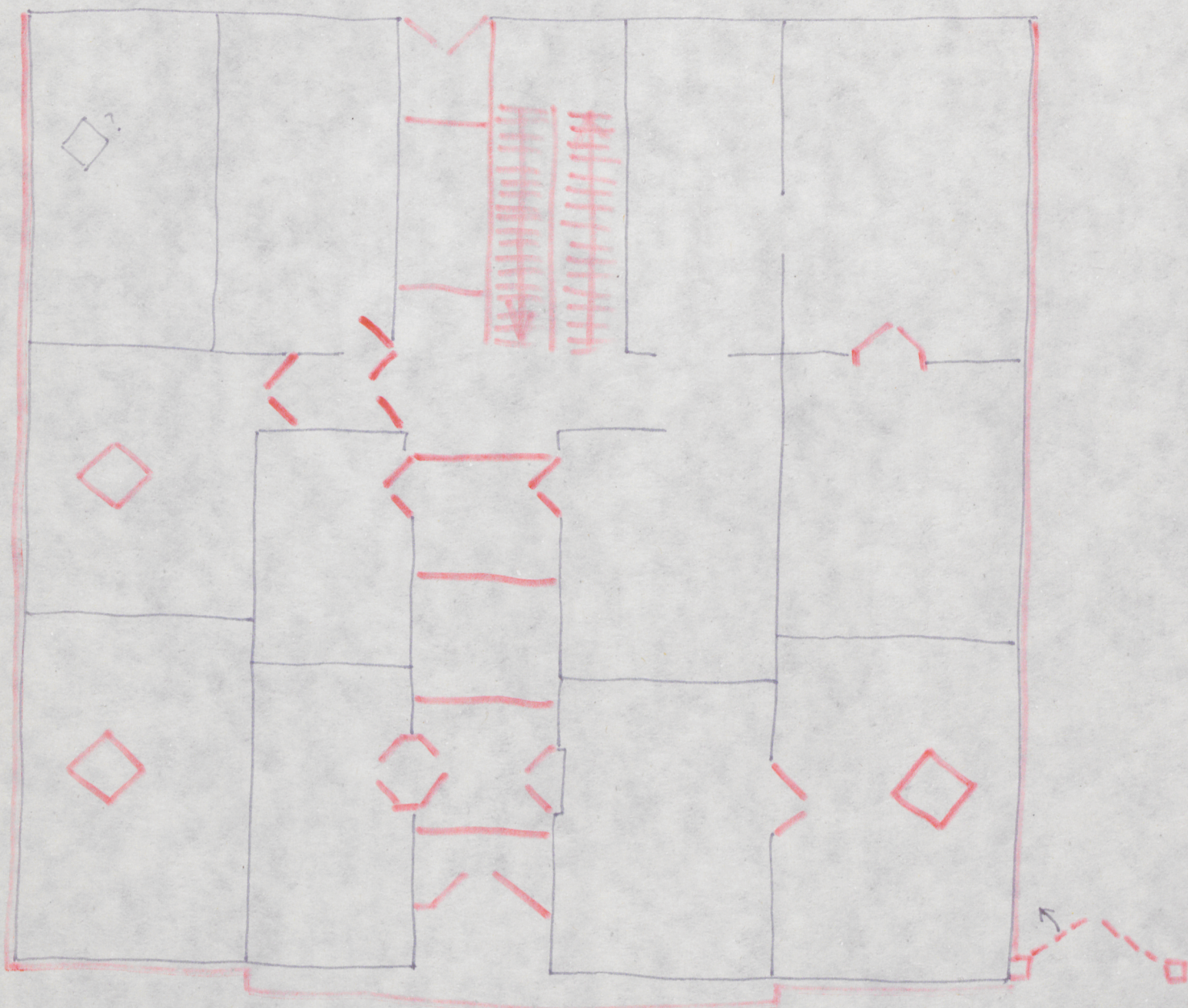
Wkładkę założył: Maria Ziębińska 18. 1987

(imię, nazwisko, data)

Miejsce przechowywania negatywów: J. M. Ziębińskiej

Jed. W.A. Olsztyn z. 135/S
OZ Graf. Z.P. Ostróda z. 676 n. 40 000

Wzór ODZ 1978 r



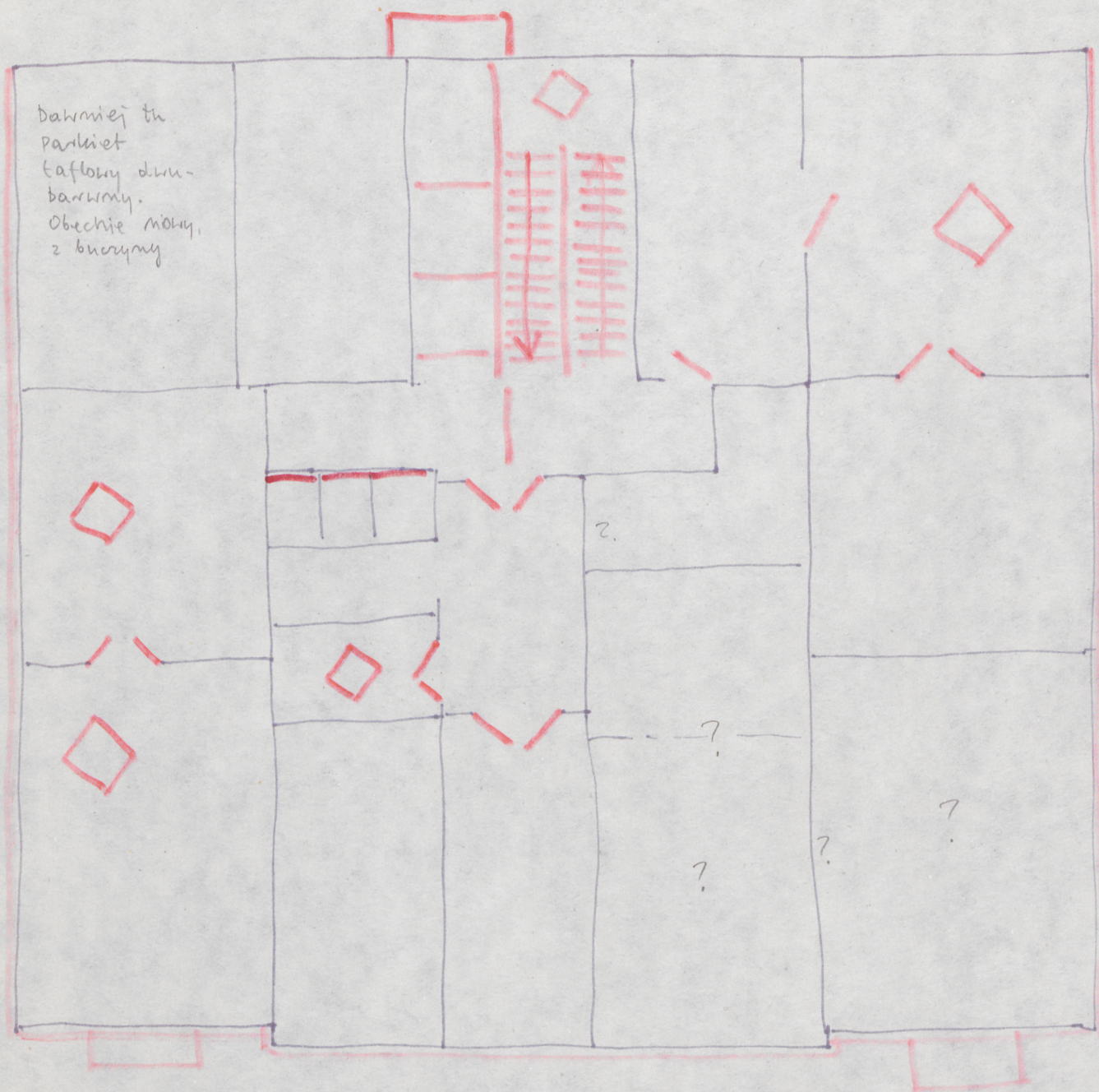
PRZEMYSŁ UL. 1 MAJA 32

ELEMENTY STYLOWE I ZABYTKOWE —

PARTER

VII. 1981

◇ parkiety taflowe drewniane



PROJEKT UL. 1 MAJA 32
 ELEMENTY STYLOWE I ZABYTKOWE —
 I PIĘTRO
 VIII. 1981