

1. Obiekt

DOM MIESZKALNY (KAMIENICA) , ul. Dworskiego

2. Czas powstania

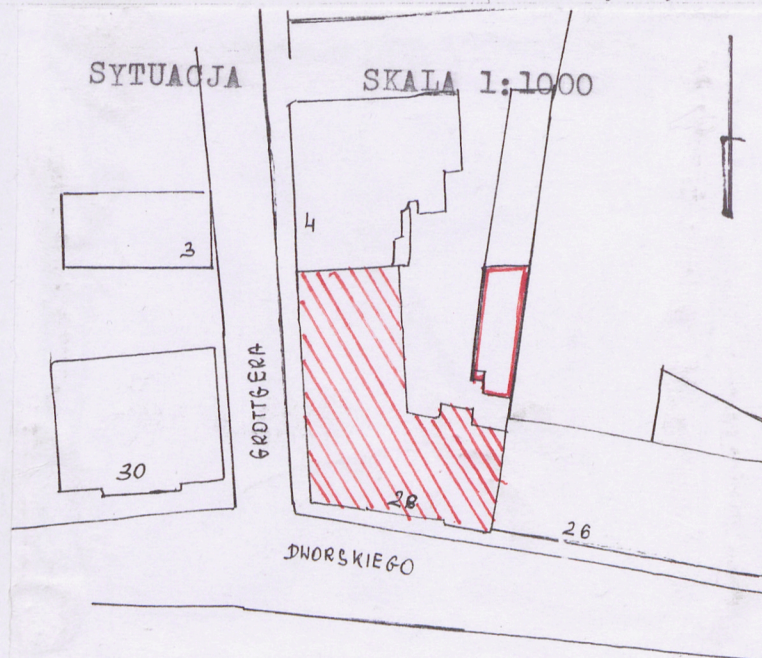
przed 1895 r.

eklektyczny

3. Miejscowość

PRZEMYŚL

11. Zdjęcia , rzut, przekrój, sytuacja, orientacja



4. Adres 37-700 PRZEMYŚL

ul. Dworskiego 28, dz. 1599, obr. 207

nr. Hipoteczny

5. Przynależność administracyjna

województwo podkarpackie

gmina Przemyśl

6. Poprzednie nazwy miejscowości

j.w.

7. Przynależność administracyjna I.VI.1975

województwo rzeszowskie, przemyskie

powiat przemyski

8. Właściciel i jego adres

Gmina Miejska Przemyśl +
wieczysci użytkownicy - loco

9. Użytkownik i jego adres

lokatorzy + wieczysci
użytkownicy - loco

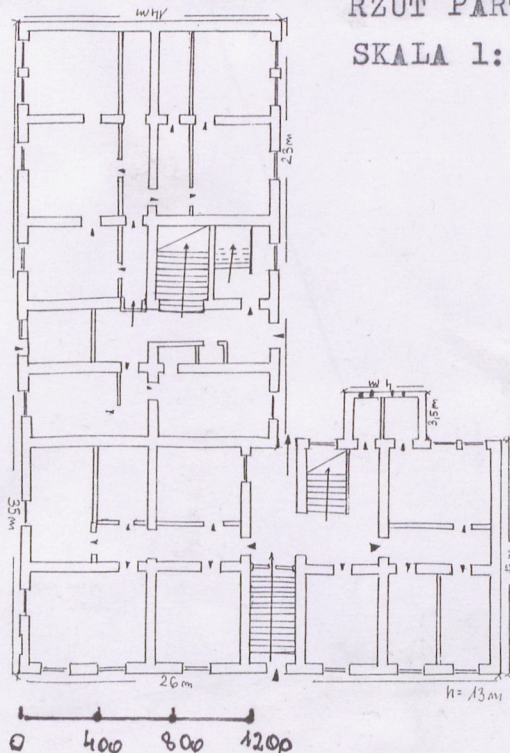
10. Rejestr zabytków

A-705/709 z dnia 20.05 1972 układ urbanistyczny

Nr. A-1093 data 6.06.1983

zakwalifikacji relacyj

RZUT PARTERU
SKALA 1:400



Kamienica narożna usytuowana przy zbiegu ulic Dworskiego i Grottgera. Ulica Dworskiego istniała już w 1780 roku i stanowiła pierwotny szlak prowadzący na wschód w kierunku Lwowa. Jest jedną z głównych ulic miasta wychodzącą z jego centrum, tj. Placu na Bramie i biegnącą krętą linią w kierunku południowo-wschodnim dochodząc do obrzeży miasta. Od południa między innymi łączy się z ulicą Grottgera wytyczoną pod koniec XIX wieku. Zabudowę ulicy Dworskiego stanowią głównie kamienice stosunkowo jednolite architektonicznie, tj. eklektyczne z II połowy i końca XIX wieku. Budynek przy ulicy Dworskiego 28 został zbudowany przed 1895 rokiem w stylu eklektycznym. Według wykazu ulic, placów i domów w mieście Przemyślu w 1895 roku była własnością Schiffra Majera, w 19110 - Hirtha Mojżesza zaś w 1932 wraz z oficyną stanowiła własność Reginy Turk.

Po II wojnie światowej przeszła na własność Skarbu Państwa a obecnie jest własnością Gminy Miejskiej w Przemyślu i wieczystych użytkowników. Administrowana jest przez Przedsiębiorstwo Gospodarki Mieszkaniowej w Przemyślu.

Pierwotny układ wnętrza mieszkań przekształcony.

Mieszkania zajmujące niegdyś całe trakty zostały podzielone na mniejsze.

Ulica Dworskiego w latach 50-tych została przemianowana na ulicę 1 Maja a do pierwotnej nazwy powróciła po zmianach systemu politycznego pod koniec lat 80-tych.

Sytuacja: Kamienica usytuowana narożnie, u zbiegu ulic Dworskiego i Grottgera, w zwartej zabudowie, od strony ulicy Dworskiego sąsiaduje z kamienicą nr 26 zaś od strony Grottgera z budynkiem nr 4. Na tyłach małe podwórze z parterową oficyną.

Materiał, konstrukcja, technika: murowana z cegły, otynkowana; stropy - w piwnicach betonowe płaskie, pozostałe - drewniane, płaskie; więźba dachu drewniana, płatwiowo-stolcowa, pokrycie dachu - blacha; posadzki - w piwnicy i sieni przejazdnej - betonowe, korytarz - dwukolorowe płytki ceramiczne z okresu budowy, parkiet w pomieszczeniach użytkowych, gumolit i podłogi białe na podestach i korytarzach pięt; schody - wejściowe - wyrównawcze - betonowe, klatki schodowe zabiegowe i dwubiegowe, drewniane, poręcze metalowe, ozdobne, schodki wyrównawcze w sieni - drewniane, poręcze metalowe, ozdobne, schodki wyrównawcze w sieni - drewniane i betonowe; stolarka drzwiowa - drzwi wejściowe główne z okresu budowy, ozdobne, skrzydłowe, płycinowe z naswietlem, wewnętrzne - dwuskrzydłowe i jednoskrzydłowe, płycinowe, pełne z okresu budowy i współczesne - płycinowe, taflowe, boazeryjne; okna drewniane i z PCV, skrzynkowe i zespolone, dwudzielne z dwudzielnym wywietrznikiem; galerie komunikacyjne zewnętrzne - drewniane, z metalową ozdobną balustradą.

Rzut: na rzucie litery "L" z ryzalitem środkowym na elewacji tylnej członu poziomego (od ulicy Dworskiego). Układ wnętrz dwutraktowy, wieloosiowy, z sienią przelotową i przejazdową na osiach środkowych. Pomieszczenia mieszkalne po obu stronach sieni w układzie korytarzowo-amfiladowym. Klatki schodowe obu części budynku usytuowane na osi przylegającej do korytarza, w drugim trakcie tworzą wewnętrzny ciąg komunikacyjny zaś zewnętrzny, tylny wyznaczają galerie - ganki komunikacyjne. Wejście od ulicy Dworskiego prowadzi po schodkach dwupoziomowym korytarzem zaś od ulicy Grottgera szeroki otwór drzwiowy prowadzi do dawnej sieni przejazdowej, obecnie w części przeszklonej i zamienionej na sklep.

Bryła: trzykondygnacyjowa, podpiwniczona, dach trójspadowy.

Elewacja frontowa północna od ulicy Dworskiego - siedmioosiowa, z dwuosiowymi, płytkimi ryzalitami bocznymi i wejściem na osi środkowej.

Parter boniowany, z pionowym rozczłonowaniem boniowanymi lizenami, kondygnacje I i II piętra tynki mają gładkie rozdzielone pionowo pilastrami gładkimi o koryntyzujących głowicach. Poziomo elewacja rozczłonowana jest pasem wydzielonego fryzem cokołu z okienkami piwnicznymi, parter od piętra z dwu profilowanych gzymsów wypełnionych płycinami podokiennymi zdobionymi festonem i bazami pilastrów zaś w zwieńczeniu ścianką kolankową z płycin zdobionych festonem na przemian z okienkami strychu zakończoną profilowanym gzymsiem wieńczącym wspartym na małych wspornikach. Na osi środkowej I piętra (po obu stronach nad wejściem) usytuowane są dwa balkony ze współczesną metalową balustradą. Wejście główne do kamienicy znajduje się na osi centralnej, w portalu tworzonego przez boniowane lizeny podtrzymujące, zdobioną festonem, płycin, zwieńczone łukowatym tympanonem. Otwory okienne prostokątne, na parterze ze zwornikiem wypełnionym rzeźbioną główką, na I piętrze w profilowanych opaskach z nadokiennikiem w formie płyty z płaskorzeźbionymi festonami, zwieńczonych na osiach bocznych łukowatym tympanonem zaś na środkowej - tympanonem trójkątnym.

| | | | |
|--|---|--|---|
| 14. Kubatura 8.970 m ³ | 15. Powierzchnia użytkowa 2.760 m ² | 16. Przeznaczenie użytkowe mieszkalne | 17. Użytkowanie obecne mieszkalno-handlowe |
| 18. Prace budowlane i konserwatorskie, ich przebieg i dokumentacja W latach 60-tych wykonano kanalizację oraz zmodernizowano wodną zaś w 80-tych instalację gazową. W latach 90-tych wymieniono w części pokrycie dachu. | | 19. Stan zachowania (fundamenty, ściany zewnętrzne, ściany wewnętrzne, sklepienia, stropy konstrukcje dachowe, pokrycia dachu, wyposażenie i instalacje Stan techniczny średni, zawilgocenie fundamentów i dolnych partii murów, odparzone tynki wewnętrzne i zewnętrzne oraz klatki schodowej. Wymaga remontu wnętrza i odnowy elewacji. | |
| | | 20. Najpilniejsze postulaty konserwatorskie Zachować istniejące wyposażenie i układ wnętrza oraz detal architektoniczny elewacji. | |

21. Akta archiwalne (rodzaj akt, numer i miejsce przechowania)

Kalendarz Przemyski na rok Pański 1899, s. 36

22. Bibliografia

- Studium historyczno-urbanistyczne Przemyśl - Przedmieście Lwowskie

PP PKZ O/Rzeszów, Jarosław 1986 r.

- Wykaz ulic, placów i domów w mieście Przemyślu 1895, 1898, 1899,
1910, 1932

- Sąd Rejonowy w Przemyślu, Wydział Ksiąg Wieczystych

23. Źródła ikonograficzne i fotografia (rodzaj, miejsca przechowania, sygnatury)

24. Uwagi różne

25. Opracował

tekst listopad 2007 r. Z. Bieńkowska

plany, rysunki listopad 2007 r. Z. Bieńkowska *ZB*

zdjęcia fotograf. listopad 2007 r. Z. Bieńkowska *2007*

miejsce przechowania negatywów – u autora

Karta po wypełnieniu podlega ochronie na podstawie przepisów autorskiego

26. Adnotacje o inspekcjach, informacje o zmianach (daty, imiona i nazwiska wypełniających)

27. Załączniki

wkładka - 4

NR.....

1.Miejscowość

PRZEMYŚL

2.Objekt (nazwa jak w karcie) \

Budynek mieszkalny, ul Dworskiego 28

3.Zawartość wkładki (nazwa obiektu lub materiału uzupełniającego)

c.d. pkt. 13 - opis

Na II piętrze okna są w profilowanych opaskach z uszakami i ozdobnym zwornikiem.

Elewacja frontowa - wschodnia od ulicy Grottgera - dziewięcioosiowa, z dwuosiowymi, płytkimi ryzalitami bocznymi. Na osi środkowej szeroki otwór wejściowy (obecnie wypełniony witryną sklepu) ujęty w prostokątny portal składający się z boniowanych lizen podtrzymujących zwieńczenie prostokątne zdobione rzeźbionym motywem groteski i festonami. Nad wejściem, na I piętrze usytuowany jest balkon ze współczesną metalową balustradą. Podział elewacji oraz ich opracowanie architektoniczne i detal jest taki sam jak na ścianie północnej.

Elewacja tylna - gładka, wieloosiowa, dwuczęściowa, w części od strony północnej (czteroosiowej) występuje ryzalit na osi środkowej będącej pionem ustępów suchych oraz wejście do sieni na osi skrajnej. Część od strony wschodniej jest sześćoosiowa, z wejściem na osi drugiej od strony północnej.

Piętra obu części skomunikowane są ze sobą zewnętrznymi drewnianymi galeriami.

Wnętrze i wyposażenie: czytelny, dawny układ wewnątrz, zachowane korytarz i sień, schody wyrównawcze i klatki schodowe oraz ganki zewnętrzne, z wyposażenia - fragmentarycznie dawne posadzki w korytarzach, przeszklone drzwi wahadłowe, częściowo stolarka okienna i drzwiowa oraz metalowe balustrady klatek schodowych.

Instalacje: wod.-kan., elektryczna, gazowa, ogrzewanie c.o. - etażowe i piecowe.

Wkładkę założył: listopad 2007 r. Z. Bieńkowska.....

Miejsce przechowywania negatywów – u autora

NR.....

| 1.Miejscowość | 2.Objekt (nazwa jak w karcie) | 3.Zawartość wkładki (nazwa obiektu lub materiału uzupełniającego) |
|---------------|-------------------------------|---|
| PRZEMYSŁ | Oficyna, ul. Dworskiego 28 | |

Usytuowana na podwórzu kamienicy Dworskiego 28, przy zachodniej granicy działki, kalenicowo, murowana, otynkowana, parterowa, nakryta jednospadowym dachem z pokryciem papą, na rzucie prostokąta, niepodpiwniczona.

Wnętrze jednotraktowe, elewacja gładka sześćoosiowa.

kubatura - 288 m³

powierzchnia - 72 m²



Wkładkę założył: . listopad 2007 r. Z. Bienkowska

Miejsce przechowywania negatywów – w posiadaniu autora

NR.....

1. Miejscowość

2. Obiekt (nazwa jak w karcie) \

3. Zawartość wkładki (nazwa obiektu lub materiału uzupełniającego)

PRZEMYŚL

Budynek mieszkalny, ul Dworskiego 28

fotografie



1.



2.



3.



4.



5.



6.

Wkładkę założył: listopad 2007 r. Z. Bieńkowska. *ZB*

Miejsce przechowywania negatywów – u autora

fol. 1-6 - elewacja frontowa, północna
od ul. Dworskiego



7. wejście główne, północne



8. sień ← wejście od ul. Dworkiego → 9. klatka schodowa



10. narożnik pół-wsch.



11.



12.



13.

foto. 11-13 - elewacja frontowa, wschodnia
od ul. Brodzińskiego

NR.....

1. Miejscowość

PRZEMYŚL

2. Obiekt (nazwa jak w karcie) \

Budynek mieszkalny, ul Dworskiego 28

3. Zawartość wkladki (nazwa obiektu lub materiału uzupełniającego)

fotografie



14. wejście od wschodu



15. wejście do mieszkania z klatki



16. klatka



17. klatka schodowa



18. klatka schodowa

← część wschodnia od ul. Brodłowej →

Wkładkę założył: listopad 2007 r. Z. Bieńkowska

Miejsce przechowywania negatywów – u autora



19. podwórko i elewacja tylna



20.



21.



22.

pet 20-22 clowaje Lyhna