

A B C D E F G H I J K L M N O P R S T U V W X Y Z

Nr

2625
PODKARPACKIE

1. Obiekt

DOM MIESZKALNY (KAMIENICA) ul. Sobieskiego 4

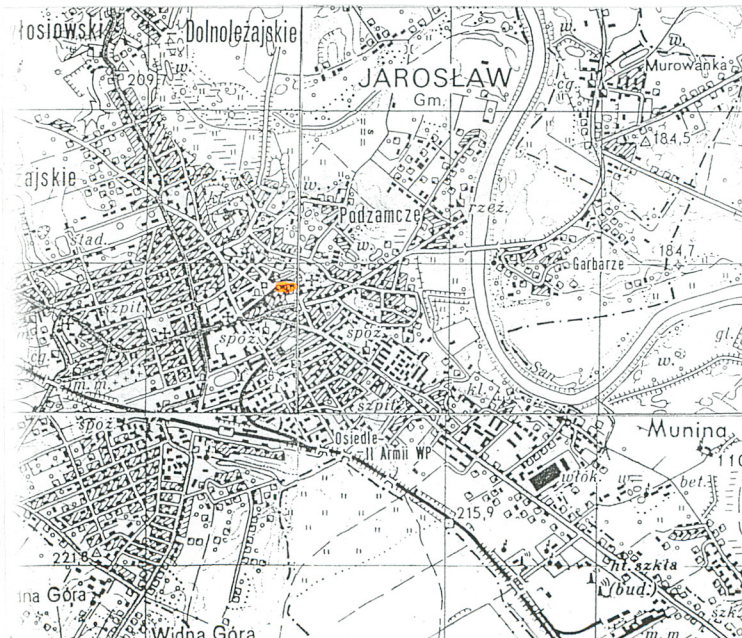
2. Czas powstania

XVII w.

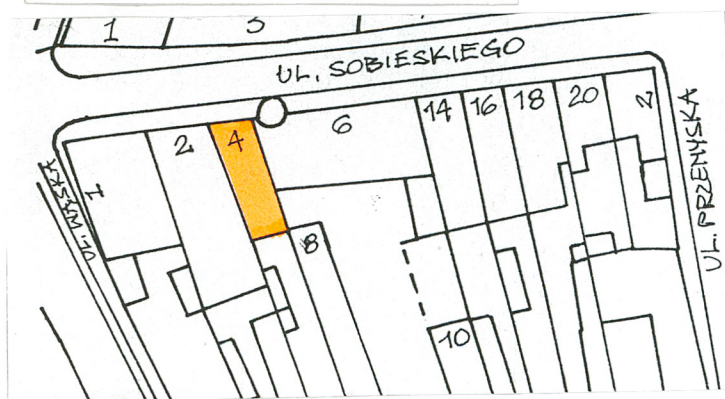
3. Miejscowość

JAROSŁAW

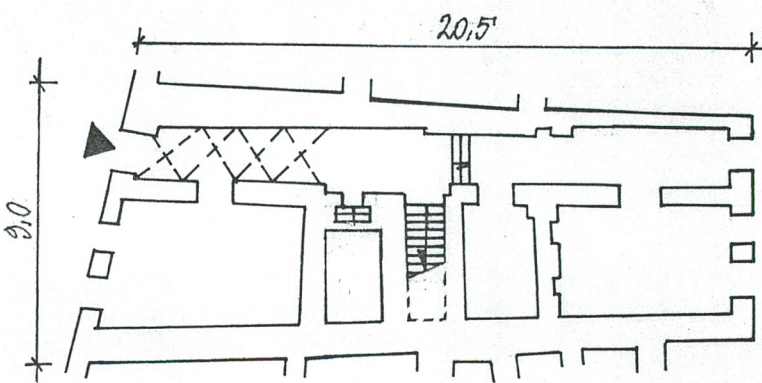
11. Zdjęcia rzut przekrój sytuacja orientacja



ORIENTACJA, SKALA 1:50.000



SYTUACJA
SKALA 1:1000



RZUT PARTERU
SKALA 1:250

4. Adres

Jarosław
ul. Sobieskiego 4

Nr hipoteczny

5. Przynależność administracyjna

województwo przemyskie

gmina Jarosław

6. Poprzednie nazwy miejscowości

7. Przynależność administracyjna 1. VI. 1975r.

województwo rzeszowskie

powiat jarosławski

8. Właściciel i jego adres

PGKiM Jarosław
ul. Przemyska 15

9. Użytkownik i jego adres

lokatorzy

10. Rejestr zabytków

Nr A-322 data 6.06.83

Kamienica powstała w XVII w. ale zachowany do dziś we fragmentach wystrój elewacji pochodzi z XIX w. Bardzo skromna i bezstylowa dekoracja architektoniczna frontu.

W roku 1959 budynek był własnością Skarbu Państwa, obecnie administrowany jest przez Przedsiębiorstwo Gospodarki Komunalnej i Mieszkaniowej w Jarosławiu.

W latach 1962-63 przeprowadzono remont kapitalny obiektu, w późniejszych latach kilkakrotnie były prowadzone prace przy wzmocnieniu fundamentów i stabilizacji podłoża gruntowego pod budynkiem.

Kamienica usytuowana w południowej pierzei ul. Sobieskiego, w zwartej zabudowie, pomiędzy budynkami nr 2 i 6, na wąskiej działce dochodzącej do ul. Franciszkańskiej.

Bryła. Założona na rzucie prostokąta, dwukondygnacyjna, podpiwniczona w dwóch poziomach. Dach dwuspadowy.

Konstrukcja. Zbudowana z cegły ceramicznej pełnej na zaprawie wapiennej, fundamenty ceglane i betonowe. W piwnicach II kondygnacji sklepienia kolebkowe gr. $\frac{1}{2}$ cegły, nad I kondygnacją piwnic wykonane są stropy ceramiczne Kleina. Na parterze sień sklepiona kolebką z głębokimi krzyżującymi się lunetami, stropy parteru w większości płaskie, żelbetowe na dźwigarach stalowych, w sanitariatach strop odcinkowy, na piętrze stropy drewniane belkowe, w tylnym trakcie wzmocnione stalowymi dźwigarami. Klatka schodowa zabiegowa z drewnianymi stopnicami, nad nią świetlik o stalowej konstrukcji. Schody w piwnicach betonowe. Dach drewniany płatwiowo-kleszczowy, kryty blachą płaską.

Stolarka. Drewniana, okienna malowana farbą olejną. Okna czterokwaterowe, skrzynkowe, prostokątne. Drzwi frontowe dwuskrzydłowe, klepkowe z 6-kwaterowym naświetlem; drzwi tylne podobne, lecz bez naświetla. W korytarzu żelazne drzwi z kratą (XVII w.).

Rzut. Budynek dwuosiowy, trzytraktowy. W osi wschodniej sień, obok, w I trakcie duży sklep. W trakcie środkowym niewielka klatka schodowa ze świetlikiem. Trakt tylny na nieco wyższym poziomie (różnica 3 stopni). Na piętrze poza przestrzenią zajętą przez klatkę schodową - pomieszczenia mieszkalne. Druga kondygnacja piwnic połączona jest z piwnicami budynku Sobieskiego 2.

Elewacja frontowa. Bardzo skromna, bez wyraźnego stylu, trójosiowa z płaskim fryzem międzykondygnacyjnym pod gzymsem. Parter pierwotnie boniowany, obecnie tynk odbity na ok. 90% powierzchni elewacji parteru. Oś wschodnia z drzwiami wejściowymi, nieco odsunięta od dwu pozostałych. Okna piętra w profilowanych opaskach z uszakami. W podokiennikach płyciny. Gzyms wieńczący o skromnym profilu.

Elewacja południowa. Rozkład jak w elewacji frontowej, bez tynku ściana wokół dwu okien na piętrze od strony zachodniej pomalowana na biało.

Na tyłach parceli małe podwórko, zajmujące prawie całą szerokość działki. W dalszej części pozostawiony jedynie wąski przechód

<p>14. Kubatura</p> <p>1656 m³</p>	<p>15. Powierzchnia użytkowa</p> <p>184 m²</p>	<p>16. Przeznaczenie pierwotne</p> <p>mieszkalne</p>	<p>17. Użytkowanie obecne</p> <p>mieszkalne</p>
<p>18. Praca budowlane i konserwatorskie, ich przebieg i dokumentacja</p> <p>1962-63 - remont kapitalny budynku; wprowadzono żelbetowe stropy nad parterem,</p> <p>lata 70-te, 80-te - prace przy wzmacnianiu fundamentów.</p>		<p>19. Stan zachowania (fundamenty, ściany zewnętrzne, ściany wewnętrzne, sklepienia, stropy konstrukcje dachowe, pokrycia dachu, wyposażenie i instalacje)</p> <p>Ogólnie stan zachowania budynku dobry. Do wymiany kwalifikuje się pokrycie dachowe, elewacje do odtworzenia. Stopnie drewniane klatki schodowej do wymiany lub remontu.</p> <p>20. Najpilniejsze postulaty konserwatorskie</p> <ul style="list-style-type: none"> - odtworzyć elewację frontową budynku, - otynkować elewację południową. 	

21. Akta archiwalne (rodzaj akt. numer i miejsce przechowania)

karta zielona obiektu - PSOZ Przemyśl

22. Bibliografia

Jarosław - Studium historyczno-urbanistyczne,
PP PKZ O/Rzeszów, 1977 r.

23. Źródła ikonograficzne i fotografia (rodzaj, miejsca przechowania, sygnatury)

24. Uwagi różne

25. Opracował

tekst mgr inż. Iwona Tokarska, październik 1997 *Iwona Tokarska*
imię, nazwisko, data, podpis

plany, rysunki mgr inż. Iwona Tokarska, październik 1997 *Iwona Tokarska*
imię, nazwisko, data, podpis

zdjęcia fotograf mgr inż. Iwona Tokarska, październik 1997 *Iwona Tokarska*
imię, nazwisko, data, podpis

miejsce przechowania negatywów PSOZ w Przemyślu

Karta po wypełnieniu podlega ochronie na podstawie przepisów prawa autorskiego

26. Adnotacje o inspekcjach, informacje o zmianach (daty, imiona i nazwiska wypełniających)

27. Załączniki

WKŁADKA nr 1

1. Miejscowość	2. Obiekt (nazwa jak w karcie)	3. Zawartość wkładki (nazwa obiektu lub materiału uzupełniającego)
JAROSŁAW	KAMIENICA Sobieskiego 4	c.d. opisu, zdjęcia.

c.d. opisu z pkt. 13:

wzdłuż ślepej ściany wysokiej oficyny usytuowanej wgłębi działki. Na murze granicznym z posesją Sobieskiego 2, ślady po wyburzonej małej oficynie lub pomieszczeniach gospodarczych.

Instalacje. Wodno-kanalizacyjna, gazowa, elektryczna.

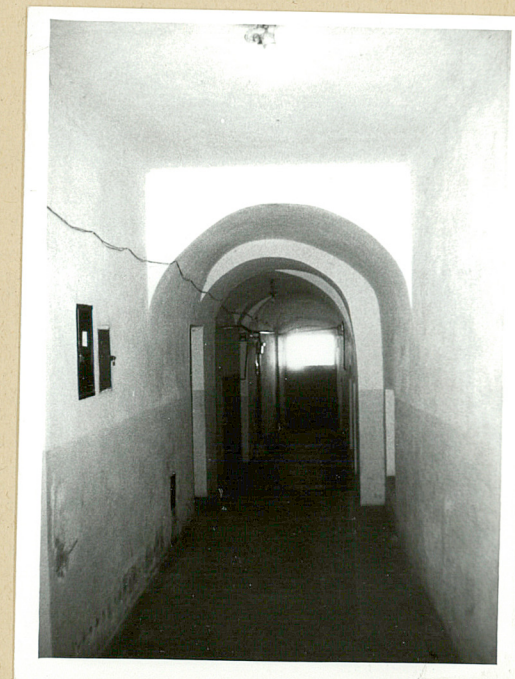
Funkcja. W całości mieszkalna.



SKLEPIENIE W SIENI



ELEWACJA POŁUDNIOWA



SIEN, TRAKT TYLNY

Wkładkę założył: mgr inż. Iwona Tokarska, październik 1997. (imię, nazwisko, data)

Wzór ODZ 1978 r.

Miejsce przechowywania negatywów: PSOZ w Przemyśle.

SIP Przem 1512 u 96 500