

A B C D E F G H I J K L M N O P R S T U V W X Y Z

Nr

2625

PODKARPACKIE

1. Obiekt

DOM MIESZKALNY (KAMIENICA) ul. Sobieskiego 3

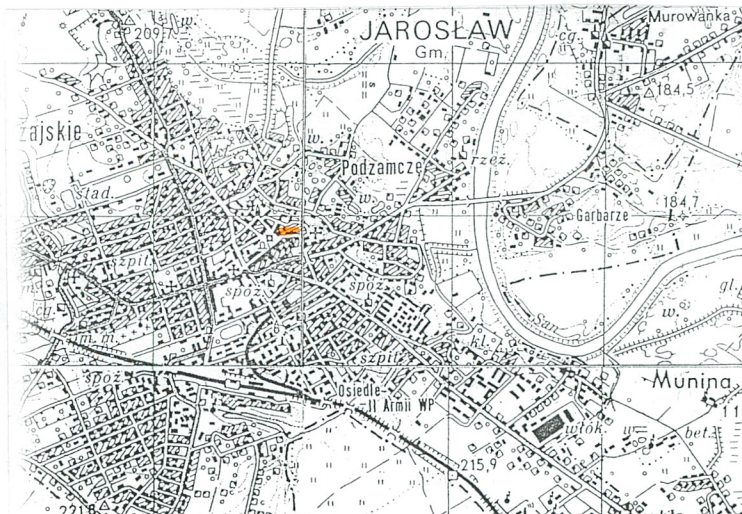
2. Czas powstania

XIX w.

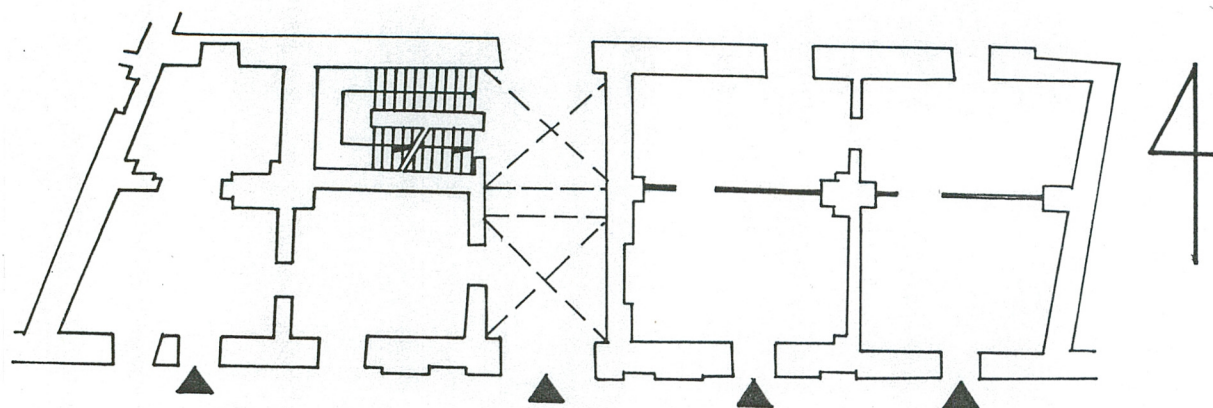
3. Miejscowość

JAROSŁAW

11. Zdjęcia rzut przekrój sytuacja orientacja



ORIENTACJA, SKALA 1:50.000



RZUT PARTERU, SKALA 1:250



SYTUACJA
SKALA 1:

4. Adres

Jarosław
ul. Sobieskiego 3

Nr hipoteczny 1484

5. Przynależność administracyjna

województwo przemyskie

gmina Jarosław
pow. JAROSŁAW

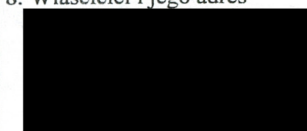
6. Poprzednie nazwy miejscowości

7. Przynależność administracyjna 1. VI. 1975r.

województwo rzeszowskie

powiat jarosławski

8. Właściciel i jego adres



9. Użytkownik i jego adres

lokatorzy

10. Rejestr zabytków

Nr A-140 data 30.06.86

Kamienica powstała w XIX w. na siedemnastowiecznych fundamentach. Elewacja frontowa posiada bogaty klasycystyczny wystrój. W roku 1959 była własnością [REDAKTOWANO], w 1963 r. budynek znajdował się w administracji Przedsiębiorstwa Gospodarki Komunalnej i Mieszkaniowej w Jarosławiu, obecnie właścicielem jest [REDAKTOWANO]. W roku 1963 przeprowadzono remont kapitalny obiektu, w późniejszych latach kilkakrotnie prowadzone były prace przy wzmacnianiu fundamentów i stabilizacji podłoża gruntowego pod budynkiem. Pomieszczenia parteru parokrotnie poddawane były remontom bieżącym - adaptacji na lokale usługowo-handlowe.

Kamienica powstała w XIX w., usytuowana prawdopodobnie na trzech działkach lokacyjnych, w zwartej zabudowie północnej pierzei ul. Sobieskiego, między budynkami nr 1 i 5.

Bryła. Budynek dwukondygnacyjny, podpiwniczony, wraz z oficynami w kształcie litery U. Od strony zachodniej piwnice dwukondygnacyjne. Dach dwuspadowy.

Konstrukcja. Zbudowany z cegły pełnej ceramicznej na zaprawie wapiennej. Fundamenty ceglano-betonowe. W piwnicach sklepienie kolebkowe gr. $\frac{1}{2}$ cegły, w parterze sklepienia kolebkowo-krzyżowe, w sieni dodatkowo z gurtami. Na piętrze stropy drewniane belkowe. Klatka schodowa drewniana dwubiegowa, schody do piwnic obydwu kondygnacji betonowe. Dach drewniany płatwiowo-kleszczowy, kryty blachą.

Stolarka. Drewniana, okienna malowana farbą olejną. Okna czterokwaterowe, skrzynkowe, prostokątne. Drzwi do sieni szerokie, dwuskrzydłowe, z naświetlem płaskim od frontu i zamkniętym koszowym łukiem od podwórza.

Rzut. Kamienica wielodzielna: 5-cioosiowa, dwutraktowa. W osi środkowej szeroka sień prowadząca na podwórze, po jej obydwu stronach po dwa sklepy w pierwszym traktcie. W drugim traktcie od strony zachodniej przylega do sieni klatka schodowa. Z piętra klatki wejście na galerię obiegającą kamienicę i oficyny. W przedłużeniu osi skrajnej dwukondygnacyjne oficyny, z których zachodnia sięga połowy długości działki, dalej przylegające niskie komórki.

Elewacja frontowa. Klasycystyczna, 9-cioosiowa + 1 okno od strony wschodniej, rozczłonkowana dwoma pasami fryzu. Gzyms wieńczący o skromnym profilu na konsolkach z roślinnymi dekoracjami, poniżej fryz mezzaninowy z girlandami między otworami okiennymi. Parter boniowany poziomo. Okna na piętrze w profilowanych opaskach nakryte odcinkowymi gzymsami na konsolkach, między którymi ozdobny fryz. Środkowa część elewacji, flankowana pionowymi pasami boni, składa się z trzech osi okiennych na piętrze, mających tralki w podokiennikach. Pozostałe podokienniki z płycinami. W parterze naprzemian drzwi do lokali handlowych i blendy oraz otwory okienne w części wschodniej elewacji.

Elewacja północna. Gładka, bez dekoracji architektonicznych. Otwór bramny zamknięty łukiem koszowym. Piętro elewacji tylnej i oficyn obiega galeria wsparta na ozdobnie zaciętych piętkach krokwi.

14. Kubatura 3714 m ³	15. Powierzchnia użytkowa 391 m ²	16. Przeznaczenie pierwotne mieszkalno-handlowe	17. Użytkowanie obecne mieszkalno-handlowe
18. Praca budowlane i konserwatorskie, ich przebieg i dokumentacja 1963 - remont kapitalny budynku (wymieniono pokrycie dachu na nowe, przeprowadzono remont więźby dachowej, odnowiono elewacje, uczyteniony został rzut kamienicy poprzez wyburzenie wzdłużnej ściany działowej w sieni), lata 70-te, 80-te - prace wzmacniające przy fundamentach).		19. Stan zachowania (fundamenty, ściany zewnętrzne, ściany wewnętrzne, sklepienia, stropy konstrukcje dachowe, pokrycia dachu, wyposażenie i instalacje) Stan zachowania budynku ogólnie dobry. W sieni, w partii przyziemnej ścian poodparzane tynki. Elewacje wymagają remontu i uzupełnienia brakujących fragmentów. Trepy klatki schodowej do wymiany. 20. Najpilniejsze postulaty konserwatorskie - remont elewacji frontowej, - remont tynków zewnętrznych w oficynie wschodniej, zwłaszcza w partii przyziemia, - remont tynków w sieni.	

21. Akta archiwalne (rodzaj akt. numer i miejsce przechowania)

karta zielona obiektu - PSOZ Przemyśl

22. Bibliografia

Jarosław - Studium historyczno-urbanistyczne,
PP PKZ O/Rzeszów 1977 r.

23. Źródła ikonograficzne i fotografia (rodzaj, miejsca przechowania, sygnatury)

24. Uwagi różne

25. Opracował

tekst mgr inż. Iwona Tokarska, październik 1997 *Iwona Tokarska*
imię, nazwisko, data, podpis

plany, rysunki mgr inż. Iwona Tokarska, październik 1997 *Iwona Tokarska*
imię, nazwisko, data, podpis

zdjęcia fotograf mgr inż. Iwona Tokarska, październik 1997 *Iwona Tokarska*
imię, nazwisko, data, podpis

miejsce przechowania negatywów PSOZ w Przemyślu

Karta po wypełnieniu podlega ochronie na podstawie przepisów prawa autorskiego

26. Adnotacje o inspekcjach, informacje o zmianach (daty, imiona i nazwiska wypełniających)

27. Załączniki

WKŁADKA nr 1

1. Miejscowość	2. Obiekt (nazwa jak w karcie)	3. Zawartość wkładki (nazwa obiektu lub materiału uzupełniającego)
JAROSŁAW	KAMIENICA Sobieskiego 3	c.d. opisu, zdjęcia.

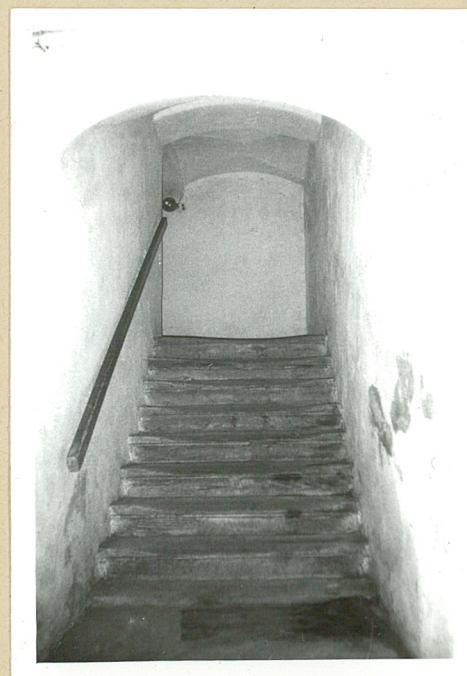
c.d. opisu z pkt.13:

Instalacje. Wodno-kanalizacyjna, gazowa, elektryczna.

Funkcja. W parterze lokale handlowe, piętro mieszkalne. Pomieszczenie handlowe również w parterze wschodniej oficyny.



OFICyna WSCHODNIA



KŁATKA SCHODOWA



SŁUPIENIE W SIENI

Wkładkę założył: mgr inż. Iwona Tokarska, październik 1997. *Iwona Tokarska*
(imię nazwisko, data)

Wzór ODZ 1978 r.

Miejsce przechowywania negatywów: PSOZ w Przemyśle.

SIP Przem 1512 u 96 500