

OŚRODEK DOKUMENTACJI  
ZABYTEKÓW w WARSZAWIE

A B C D E F G H I J K L M N O P R S T U V W X Y Z

KARTA EWIDENCYJNA ZABYTEKÓW  
ARCHITEKTURY I BUDOWNICTWA

1. Obiekt

DOM MIESZKALNY - KAMIENICA, ul. Dworskiego 7

2. Czas powstania

k. XIX w.

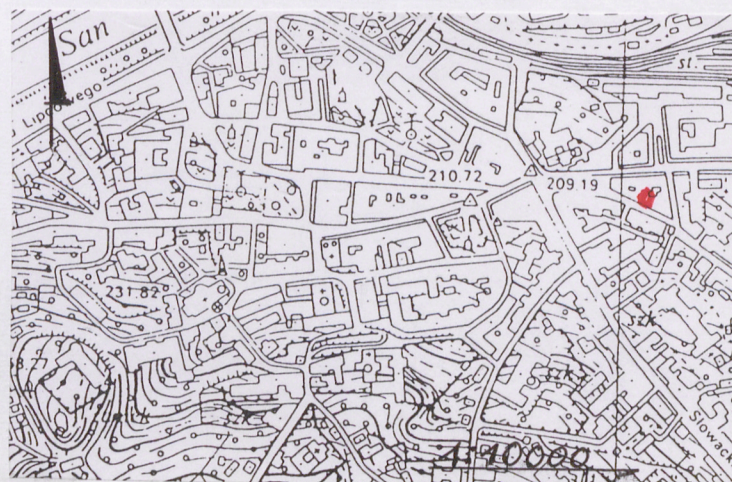
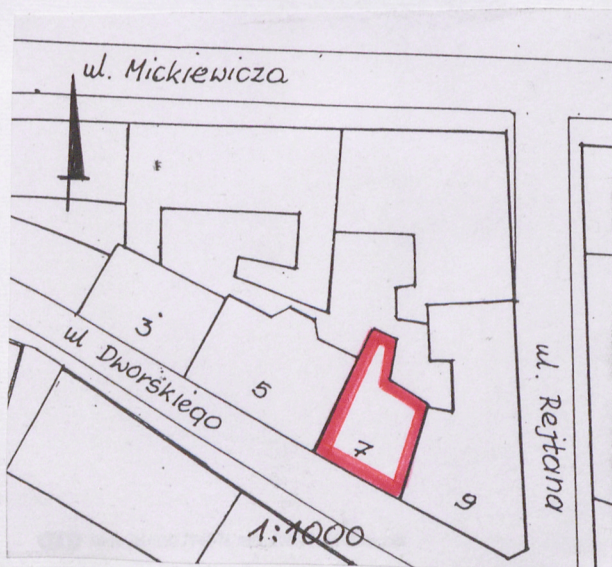
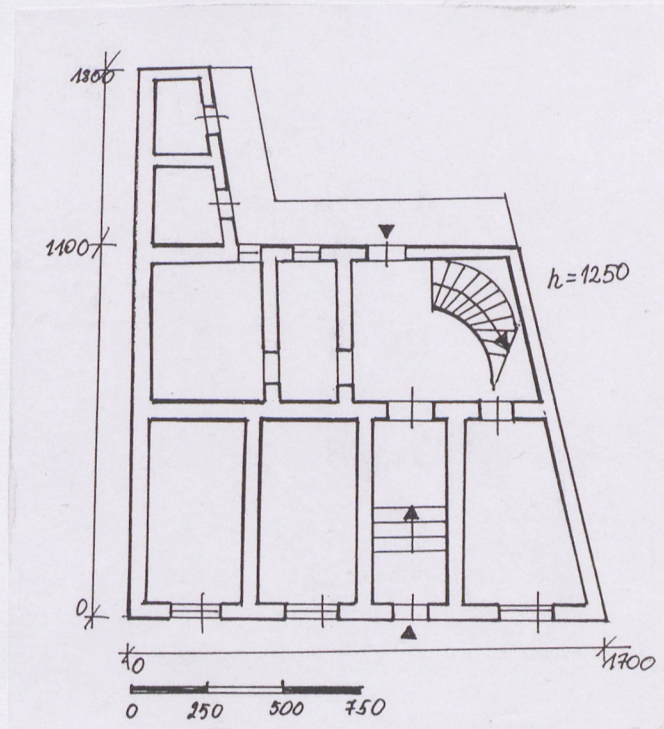
Nr

5450  
PODKARPACKIE

3. Miejscowość

PRZEMYSŁ

11. Zdjęcia rzut przekrój sytuacja orientacja



4. Adres

ul. Dworskiego 7

Nr hipoteczny .....

5. Przynależność administracyjna

województwo ..... przemyskie .....

gmina ..... Przemyśl .....

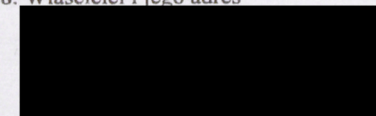
6. Poprzednie nazwy miejscowości

7. Przynależność administracyjna 1. VI. 1975r.

województwo ..... rzeszowskie .....

powiat ..... przemyski .....

8. Właściciele i jego adres



9. Użytkownik i jego adres

właściciel, lokatorzy,  
najemcy sklepów

10. Rejestr zabytków

Nr A-1093 data 6.06.1983  
zakładowa kłócy



12. Autorzy, historia obiektu, określenie stylu.

Kamienica wzniesiona została w latach 90-tych XIX wieku. W 1895 r. był tu jeszcze niezabudowany plac należący do Towarzystwa Zaliczkowego Rolnego. W 1910 roku stała już omawiana kamienica będąca własnością Henryka Blotta. W okresie międzywojennym należała do Arona Nussbauma. Obecnie jest własnością [REDAKTED]. Bogaty eklektyczny wystrój elewacji frontowej z zastosowaniem form neorenesansowych, neobarokowych, jak i zaakcentowane elementy wyposażenia - stolarka drewniana, posadzki, balustrady wskazują na reprezentacyjny charakter kamienicy, jako budynku mieszkalnego jednorodzinnego, względnie kamienicy czynszowej ale o wysokim standardzie.

13. Opis (sytuacja, materiał i konstrukcja, rzut, bryła, elewacje, wnętrze wyposażenie instalacje)

Kamienica usytuowana jest w zwartej zabudowie ul. Dworskiego, pomiędzy domem nr 5 od zachodu, nr 9 od strony wschodniej, od północy małe podwórko - studnia oddziela ją od kamienicy przy ulicy Mickiewicza 6.

Murowana z cegły, tynkowana, sklepienie odcinkowe w piwnicach, stropy drewniane, częściowo żelbetonowe. Wieża dachowa drewniana stolcowa, dach pokryty blachą, posadzki terrakotowe, podłogi białe, parkiety taflowe, schody drewniane z metalową balustradą, stolarka drewniana - okna ościeżnicowe, drzwi pływające.

Na rzucie prostokąta zbliżonego do trapezu z ryzalitem w północno-zachodnim narożu, 2-traktowa, 3-osiowa z sieni w osi środkowej i klatka schodowa w trakcie tylnym.

Dwupiętrowa, podpiwniczona, z dachem dwuspadowym.

Elewacja frontowa jest 5-osiowa symetryczna. W parterze boniowanym są drzwi wejściowe do sieni i trzy wąskie witryny sklepowe. Górne kondygnacje rozczłonkowane są pionowo boniowanymi lizenami, które dzielą elewację na trzy części, dwie jednoosiowe skrajne i trójosiowa środkowa. Osie skrajne z prostokątnymi szerokimi oknami zwieńczone są trójkątnymi szczytami. Okna w osi środkowej są wąskie i zwieńczone półkoliście. Wszystkie otwory okienne ujęte są w profilowane opaski ze zwornikiem i bogatymi nadprozami z dekoracją roślinną. Na I piętrze nad otworami w części środkowej występują ponadto trójkątne szczyty, w osiach bocznych półokrągła pływająca z głową kobiecą. W ścianie kolankowej wstępują girlandy roślinne. Profilowany gzyms wieńczący oparty jest na ozdobnych kroksztynach. Dekoracji elewacji dopełniają balkony - szeroki na I piętrze i wąski na II piętrze.

Elewacja tylna jest bez dekoracji, z prostymi galeriami.

Wnętrze - wąska sien z kamiennymi schodami, w trakcie II rozszerza się w prostokątny korytarz, przy wschodniej ścianie korytarza usytuowane są drewniane zabiegowe schody na piętra oraz zejście do piwnic. Z korytarza jest też wyjście na galerię przy elewacji tylnej. Górne kondygnacje mają podobne rozplanowanie.

Wyposażenie - drzwi zewnętrzne z naswietleniem, ozdobne, przeszkłone, z metalową kratą, drzwi wewnętrzne pływające pełne i przeszkłone, Terrakotowa posadzka w sieni, ozdobna, metalowa balustrada schodów, parkiety taflowe.

Instalacje - elektryczna, wod.-kan..



<p>14. Kubatura</p> <p>2637.5 m<sup>3</sup></p>	<p>15. Powierzchnia użytkowa</p> <p>633 m<sup>2</sup></p>	<p>16. Przeznaczenie pierwotne</p> <p>mieszkalno-usługowe</p>	<p>17. Użytkowanie obecne</p> <p>mieszkalno-usługowe</p>
<p>18. Praca budowlane i konserwatorskie, ich przebieg i dokumentacja</p> <p>Kamienica remontowana była w 1968 roku, wymienione zostały stropy w pomieszczeniach w ryzalicie oraz częściowo drzwi i okna.</p> <p>Aktualnie prowadzony jest remont sklepów, wymieniane są witryny drewniane na aluminiowe.</p>		<p>19. Stan zachowania (fundamenty, ściany zewnętrzne, ściany wewnętrzne, sklepienia, stropy konstrukcje dachowe, pokrycia dachu, wyposażenie i instalacje)</p> <p>Fundamenty i ściany kamienicy przedstawiają stan zadowalający. Zniszczone są posadzki, stolarka drzwi i okien. Zniszczone są tynki na elewacji frontowej. Obiekt ogólnie zaniedbany.</p> <p>20. Najpilniejsze postulaty konserwatorskie</p> <p>Kamienica wymaga odnowienia.</p> <p>Zachować wystrój elewacji i wyposażenie wnętrza.</p>	



21. Akta archiwalne (rodzaj akt. numer i miejsce przechowania)

Wykaz ulic, placów i domów w Przemyślu  
z lat 1895, 1910, 1932

24. Uwagi różne

25. Opracował

tekst ..... mgr Teresa Piekarz, lipiec 1988 r.  
imię, nazwisko, data, podpis

plany, rysunki ..... mgr Teresa Piekarz, lipiec 1988 r.  
imię, nazwisko, data, podpis

zdjęcia fotograf. .... mgr Teresa Piekarz, lipiec 1988 r.  
imię, nazwisko, data, podpis

miejsce przechowania negatywów ..... PSOZ w Przemyślu

Karta po wypełnieniu podlega ochronie na podstawie przepisów prawa autorskiego

22. Bibliografia

Studium Historyczno-Urbanistyczne  
Przemyśl - Przedmieście  
PP PKZ Rzeszów, 1986 r.

26. Adnotacje o inspekcjach, informacje o zmianach (daty, imiona i nazwiska wypełniających)

23. Źródła ikonograficzne i fotografia (rodzaj, miejsca przechowania, sygnatury)

27. Załączniki



1. Miejscowość

PRZEMYŚL

2. Obiekt (nazwa jak w karcie)

Kamienica, ul. Dworskiego 7

3. Zawartość wkładki (nazwa obiektu lub materiału uzupełniającego)



1.



2.



3.



4.

1. Fragment elewacji frontowej
2. Drzwi wejściowe
3. Balustrada klatki schodowej
4. Drzwi wewnętrzne w korytarzu

Wkładkę założył: mgr Teresa PIEKARZ, lipiec 1998 r.  
(imię i nazwisko, data)

Miejsce przechowywania negatywów: PSOZ w Przemyśle