

KARTA EWIDENCYJNA ZABYTKU NIERUCHOMEGO WPISANEGO DO REJESTRU ZABYTEKÓW

3. Miejscowość

PRZEMYSŁ

5448

1. Nazwa

KAMIENICA
przy ul. Aleksandra Dworskiego 4

2. Czas powstania

1890 r.

4. Adres **37-700 Przemyśl**
ul. Dworskiego 4
nr ewidencyjny działki **824 obręb 207**
nr księgi wieczystej [REDACTED]

5. Przynależność administracyjna

województwo **podkarpackie**
powiat **przemyski**
gmina **Miejska Przemyśl**

6. Współrzędne geograficzne

N 49°46'57"
E 22°46'32"

7. Poprzednie nazwy miejscowości

8. Właściciel i jego adres

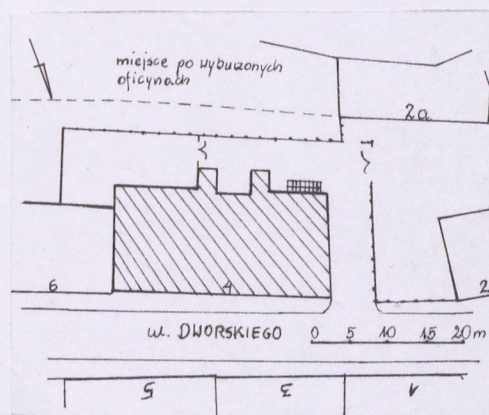
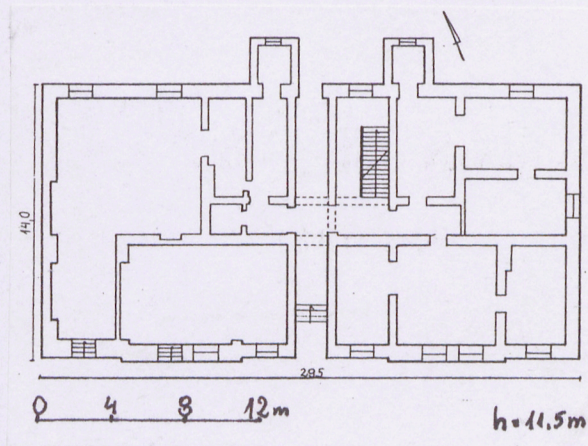
Wspólnota Mieszkaniowa
Dworskiego 4,
ul. A. Dworskiego 4, 37-700
Przemyśl

9. Użytkownik i jego adres

lokatorzy, firmy usługowe

10. Formy ochrony
rejestr zabytków – nr rej. **A-705/709**
20.05.1972 r. /układ urbanistyczny/

A-1174 z 5.09.2013



Kamienica wybudowana została w 1890 roku przez Mojżesza Hirta, jako element zabudowy znacznego terenu, zakupionego w 1887 r. od Mendela i Racheli Rosenbergów, obejmującego również działkę sąsiednią – Dworskiego 6 oraz istniejący już budynek Dworskiego 2. Na miejscu starszej zabudowy wybudowano budynki nr 4 i 6 oraz pięć oficyn w tyle, prawdopodobnie na pocz. XX przekształconych na dom modlitwy Fundacji Chaji i Mojżesza Hirtów, z pomieszczeniami sali widowiskowej, biblioteki itp.

W kamienicy omawianej prawdopodobnie znajdowało się mieszkanie właściciela, na co wskazuje staranne, dobrej klasy wyposażenie budynku. W okresie międzywojennym realność przeszła na własność Amalii Kutny – w 1932 roku oznaczona była nr konskrypcyjnym 649 i zabudowania tylne - 649a. Kamienica zachowała się bez zmian w zakresie bryły i wystroju zewnętrznego elewacji o eklektycznym charakterze. Była jednym z najlepiej wyposażonych kamienic w okresie kiedy powstała – wskazują na to zachowane detale pierwotnego wyposażenia – ozdobne, dobrej klasy posadzki ceramiczne, ładna ślusarka – podpórki balkonów, balustrada schodów, zastosowanie jako cokołu masywnych ciosów piaskowca ze wzmocnieniem jego naroży odbojnikami.

Na pocz. XXI w. wymieniono większość okien na plastikowe, częściowo stolarkę drzwiową; wykonano konserwację drzwi głównych wejściowych. Przeprowadzono adaptację strychu na mieszkania z wprowadzeniem w połacie dachu okien połaciowych; wymieniono też zniszczone pokrycie dachu na nową blachę, wyremontowano więźbę dachową.

W 2012 r. wykonano adaptację wschodniej części parteru na cele handlowo – usługowe z wykonaniem osobnego wejścia z chodnika.

Sytuacja: kamienica usytuowana na obrzeżach historycznego Starego Miasta, poza linią murów obronnych, przy jednej z głównych ulic XIX-wiecznych, prowadzących na wschód, zabudowywanej od 2 połowy XIX wieku. Usytuowana w południowej pierzei ulicy, w zabudowie półzwartej - od wschodu łączy się z jednopiętrową kamienicą nr 6, od zachodu przejazd na podwórze odgradza ją od kamienicy nr 2. Od południa podwórze, odgródzone od niezabudowanej parceli po wyburzonych oficynach - budynkach d. żydowskiego domu modlitwy.

Materiał, konstrukcja, technika: kamienica zbudowana z kamienia i cegły pełnej, cokół z dużych ciosów piaskowca z odbojnikami przy elewacji zachodniej; ryzalit tylny częściowo drewniany, otynkowana, z dekoracją sztukatorską na elewacji frontowej; *sklepienia i stropy* - w piwnicach sklepienia ceglane odcinkowe, we wnętrzu stropy płaskie drewniane z podsufitką; *wieźba dachowa* drewniana, płatwiowo - kleszczowa; *dach* kryty blachą stalową ocynkowaną; *schody* dwubiegowe, powrotne, konstrukcji drewnianej policzkowej, z dębowymi stopniami i metalową, ozdobną balustradą z drewnianymi pochwytami; do piwnic drabiniaste drewniane; *posadzki* – w sieni i korytarzu parteru zachowane ozdobne płytki ceramiczne w układzie dywanowym, przy wejściu w sieni (na niższym poziomie) małe płytki białe i popielate, na parterze klatki schodowej i tarasie ryzalitu stare płytki terakotowe, na podestach schodów parkiet taflowy oraz podłogi białe, na korytarzach pięter i galerijkach – podłogi białe, w mieszkaniach parkiet jodełka i podłogi białe, w piwnicach glinobitka; *stolarka* – drzwi różnicowane: główne wejściowe drewniane, architektoniczne, dwuskrzydłowe z naświetlem, skrzydła ozdobione bogatą snycerką, przeszklone kutą, ozdobną kratą, w wnętrzu częściowo zachowane drzwi wejściowe do mieszkań i na galerijki – dwuskrzydłowe, prostokątne, płycinowe z naświetlami i bez, oraz zwieńczone łukiem odcinkowym o secesyjnie opracowanych płycinach skrzydeł, w mieszkaniach drzwi płycinowe, 2-skrzydłowe w profilowanych opaskach, poza tym drzwi współczesne płytowe i płycinowe; *okna* – w większości współczesne zespolone, z PCV, na klatce schodowej zachowane ościeżnicowe, drewniane, dwudzielne; *ślusarka* – zachowane ozdobne kute wsporniki pod balkony frontowe, ozdobna balustrada klatki schodowej, metalowe latarnie w klatce schodowej na parterze i piętrze, metalowy pochwyt przy schodach w sieni, uchwyt w formie głowy lwa na parterze.

Rzut: na planie prostokąta z dwoma małymi ryzalitami tylnymi (wieżami ustępowymi) połączonymi galerijkami. Układ pomieszczeń regularnie rozplanowany z sienią przelotową na osi oraz trzema pasmami pomieszczeń po bokach; pomieszczenia w układzie dwutraktowym z półtaktem korytarzowym pośrodku; przy sieni, w trakcie tylnym części zachodniej umieszczona jest klatka schodowa. Piętra skomunikowane z galerijkami dawnych „suchych ustępów” przez korytarze nad sienią.

Bryła: budynek trzykondygnacyjny, podpiwniczony całkowicie, nakryty dachem kalenicowym, od podwórza z dwoma niewielkimi ryzalitami połączonymi galerijkami, zadaszonymi wspólnym daszkiem jednospadowym.

Elewacje: *frontowa* - 9-osiowa, otynkowana, trzykondygnacyjna, wsparta na masywnym cokole z piaskowcowych ciosów, symetrycznie opracowana - rozczłonkowana na pięć części: jednoosiowe skrajne, 3-osiowa centralna z wejściem głównym oraz lekko zryzalitowane dwuosiowe pomiędzy nimi o najbogatszym opracowaniu - z narożami podkreślonymi pilastrami, na parterze boniowanymi, na piętrach

<p>14. Kubatura</p> <p>ok. 4.700 m³</p>	<p>15. Powierzchnia użytkowa</p> <p>pow. zab. – ok. ok. 410 m² pow. użyt. - ok. 800 m²</p>	<p>16. Przeznaczenie pierwotne</p> <p>mieszkalno-usługowe</p>	<p>17. Użytkowanie obecne</p> <p>mieszkalno-usługowe</p>
<p>18. Stan zachowania</p> <p>Stan zachowania średni – konstrukcyjnie zadowalający, dobry stan dachu z nowym pokryciem wykonanym w trakcie adaptacji poddasza na mieszkania. Zły stan zachowania drewnianej konstrukcji ryzalitu tylnego i drewnianych galeryjek, zły stan elewacji z licznymi ubytkami tynków i detali architektonicznych – głównie gzymsów, zły stan oryginalnych przykładów ślusarki – wsporników balkonów, latarni na klatce schodowej. Znacznie zużyte wyposażenie - zły stan tynków wewnętrznych, głównie sieni i klatki schodowej, ubytki w drewnianej podłodze galeryjek i parkietów na podestach schodów, zły stan zabytkowej stolarki drzwiowej – drzwi wejściowych do mieszkań i na galeryjki. Dobry stan drzwi głównych – po pracach konserwatorskich.</p>		<p>19. Istniejące zagrożenia, najpilniejsze postulaty konserwatorskie</p> <p>Konieczny remont wszystkich elewacji – szczególnie frontowej ze spadającymi gzymsami i tynkami oraz balkonów z ich metalowymi wspornikami – z bezwzględną koniecznością zachowania detali wystroju architektonicznego. Konieczne prace tynkarsko – malarskie w sieni i na klatce schodowej. Należy zachować zachowane przykłady oryginalnej stolarki drzwiowej wewnętrznej.</p>	

20. Akta archiwalne (rodzaj akt, numer i miejsce przechowywania)

21. Uwagi

22. Adnotacje o inspekcjach, informacje o zmianach (daty, imiona i nazwiska wypełniających)

23. Bibliografia

Przemyśl - Przedmieścia. Studium historyczno – urbanistyczne, PKZ Rzeszów 1988 (mps w archiwum WUOZ Przemyśl)
Dokumentacja naukowo-historyczna kamienicy przy ul. Dworskiego 2 w Przemyślu, opr. Irena Zając, PKZ Rzeszów 1976 (mps w archiwum WUOZ Przemyśl)

24. Opracowanie karty ewidencyjnej (autor, data i podpis)

Tekst mgr Stanisław Sęk, lipiec 2013 r.

plany, rysunki mgr Stanisław Sęk, lipiec 2013 r.

fotografie mgr Stanisław Sęk, lipiec 2013 r.

25. Źródła ikonograficzne (rodzaj, miejsce przechowywania)

26. Załączniki – nr 1 (c.d. opisu, zdjęcia), 2– 3 (zdjęcia)

1. Miejscowość	PRZEMYŚL	5. Nazwa zabytku (jak w karcie), adres KAMIENICA przy ul. A. Dworskiego 4	6. Zawartość załącznika c. d. opisu, zdjęcia
2. Gmina	MIEJSKA PRZEMYŚL		
3. Powiat	PRZEMYSKI		
4. Województwo	PODKARPACKIE		

c.d. opisu:

na piętrach w formie zdwojonych pilastrów. W tych częściach okna zbliżone, ujęte wspólnymi gzymsami, a na I piętrze ozdobnymi balkonami wspartymi na kutych, ozdobnych wspornikach (balustrady niezachowane). Parter boniowany pasowo z zaznaczonymi w tynku kluczami w zwieńczeniach okien; piętro oddzielone gzymsem z motywem kimionu jońskiego, w zwieńczeniu masywny, profilowany gzyms koronujący, wsparty na ozdobnych kroksztynach, pomiędzy którymi prostokątne okienka strychowe.

Wnętrze i wyposażenie: kamienica zachowała się bez większych zmian w zakresie układu przestrzennego z sienią przelotową na osi oraz mieszkaniami dostępnymi przez korytarze wewnętrzne. Zachowało się stosunkowo dużo detali pierwotnego wyposażenia - ozdobne posadzki ceramiczne w sieni i korytarzach, parkiety, stolarka drzewiowa z bogato zdobionymi drzwiami wejściowymi oraz płycinowymi drzwiami do mieszkań i w mieszkaniach, dwie ozdobne, metalowe latarnie w klatce schodowej oraz ozdobne uchwyty - przy schodach w sieni oraz główka lwa w klatce schodowej.

Instalacje: elektryczna, wodno-kanalizacyjna, centralnego ogrzewania.

Zdjęcia: 1) widok ogólny od zachodu; 2) elewacja frontowa; 3-4) elewacja frontowa: część wschodnia, część środkowa; 5-6) elewacja tylna: widok ogólny od zachodu; część wschodnia; 7) ryzalit „suchych ustępów” w elewacji tylnej; 8) sień – widok od wejścia; 9) korytarz wewnętrzny na parterze; 10) klatka schodowa; 11-12 balustrada klatki schodowej: na parterze; na poddaszu; 13-14) korytarz na I piętrze: widok na klatkę schodową; część środkowa; 15) latarnia klatki schodowej na parterze; 16) krata okna na podeście klatki schodowej; 17) posadzka w sieni przy wejściu; 18) posadzka w sieni; 19) posadzka w korytarzu parteru; 20) terakotowa posadzka na parterze klatki schodowej; 21) taflowy parkiet na podeście schodów; 22) schody do piwnic; 23) komora piwniczna; 24) element wieży dachowej; 25) drzwi główne wejściowe; 26) drzwi w mieszkaniu na I piętrze; 27) drzwi do mieszkania na I piętrze; 28) drzwi na galerijkę „suchych ustępów” na I piętrze; 29) drzwiczki zamykające wnękę na korytarzu I piętra; 30) okna w elewacji tylnej z klatki schodowej; 31-32) metalowe uchwyty: przy schodkach w sieni; na parterze głównej klatki schodowej; 33-34) wspornik balkonu na I piętrze; 35-36) filar bramy wjazdowej na podwórze przy narożu zachodnim elewacji frontowej z odbojnikiem; 37) odbojnik w narożu zachodnim elewacji tylnej; 38) cokół elewacji frontowej.



2)



3)

łącznika:
is)

Stanisław Sęk, lipiec 2013 r.

Sęk



4)



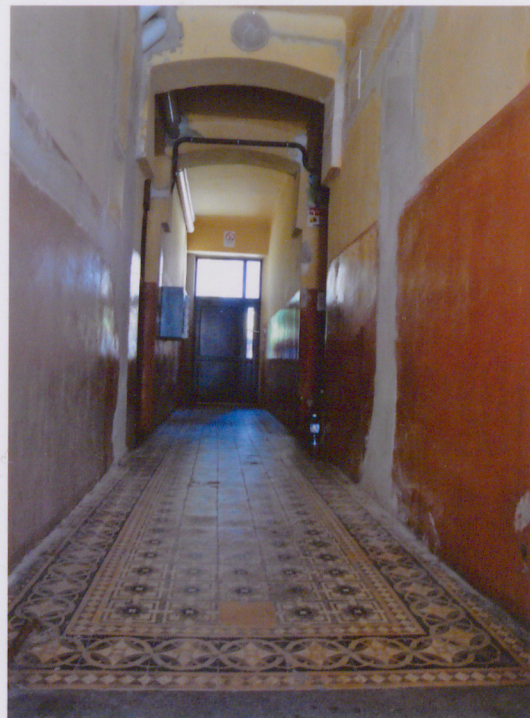
5)



6)



7)



8)



9)

ZAŁĄCZNIK DO KARTY EWIDENCYJNEJ

Nr 2

1. Miejscowość	PRZEMYŚL	5. Nazwa zabytku (jak w karcie), adres KAMIENICA przy ul. A. Dworskiego 4	6. Zawartość załącznika zdjęcia
2. Gmina	MIEJSKA PRZEMYŚL		
3. Powiat	PRZEMYSKI		
4. Województwo	PODKARPACKIE		



10)



11)



12)

Opracowanie załącznika:
(data i podpis)

Stanisław Sęk, lipiec 2013 r.

Stuk



13)



14)



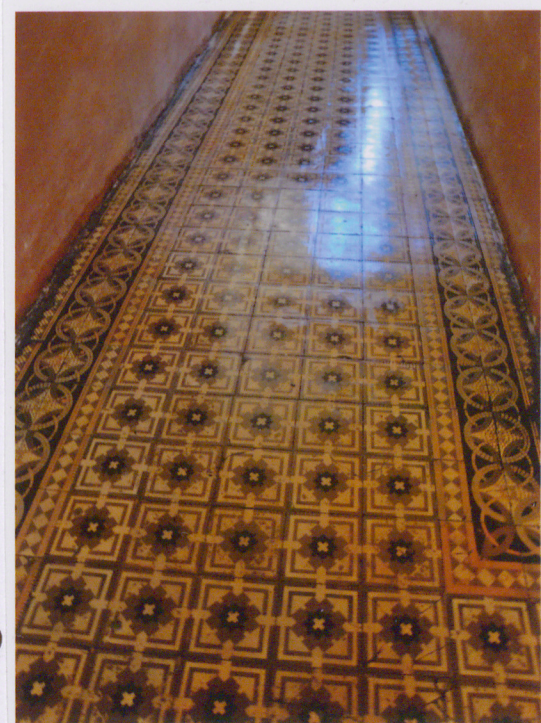
15)



16)



17)



18)

ZAŁĄCZNIK DO KARTY EWIDENCYJNEJ

Nr 3

1. Miejscowość	PRZEMYSŁ	5. Nazwa zabytku (jak w karcie), adres KAMIENICA przy ul. A. Dworskiego 4	6. Zawartość załącznika zdjęcia
2. Gmina	MIEJSKA PRZEMYSŁ		
3. Powiat	PRZEMYSKI		
4. Województwo	PODKARPACKIE		



13)



20)



21)



22)

Opracowanie załącznika:
(data i podpis)

Stanisław Sęk, lipiec 2013 r.

Stuk



23)



24)



25)



26)



27)



28)



29)

1. Miejscowość	PRZEMYŚL	5. Nazwa zabytku (jak w karcie), adres KAMIENICA przy ul. A. Dworskiego 4	6. Zawartość załącznika zdjęcia
2. Gmina	MIEJSKA PRZEMYŚL		
3. Powiat	PRZEMYSKI		
4. Województwo	PODKARPACKIE		



30)



32)



31)



33)



34)



35)



36)



37)



38)