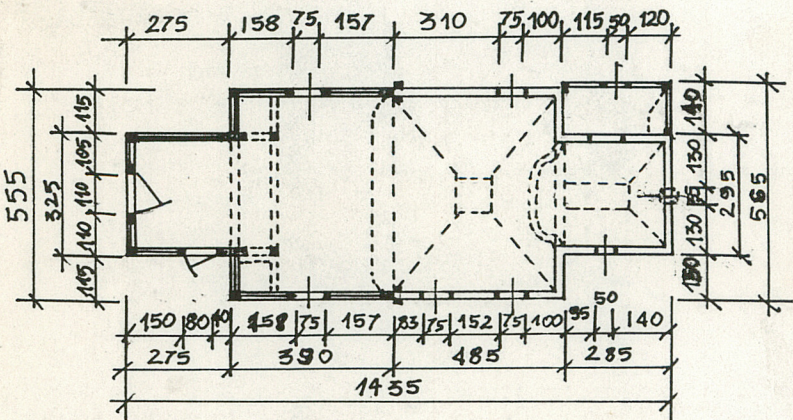


1. Obiekt **CERKIEW GRECKO-KATOLICKA P.W. ZASNIĘCIA PRZENAJŚWIETRZEJ BOGURO-
DZICY, OB. MAGAZYN KOŚCIELNY**

2. Czas powstania
XVII w./1600 r.
lub 1660 r.?,
1934 r..

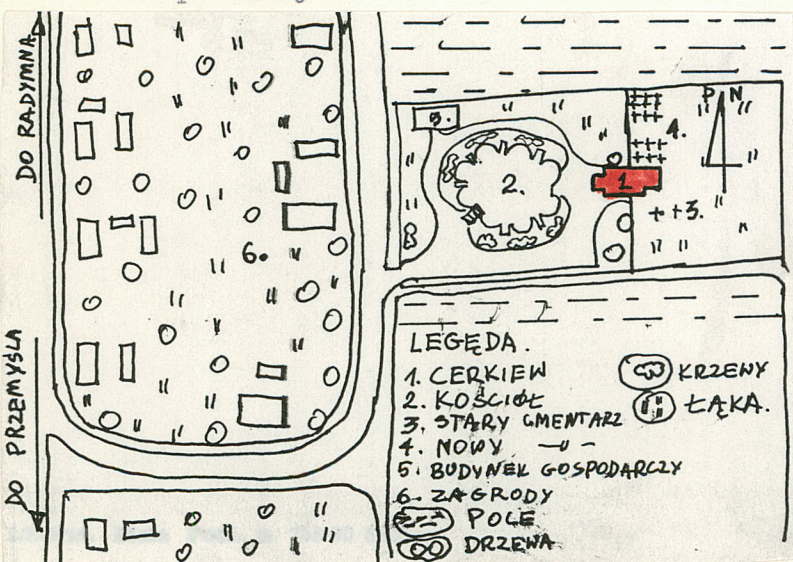
3. Miejscowość
~~ZADABROWIE~~
ZADABROWIE

11. Zdjęcia rzut przekrój sytuacja orientacja



SKALA 1:200

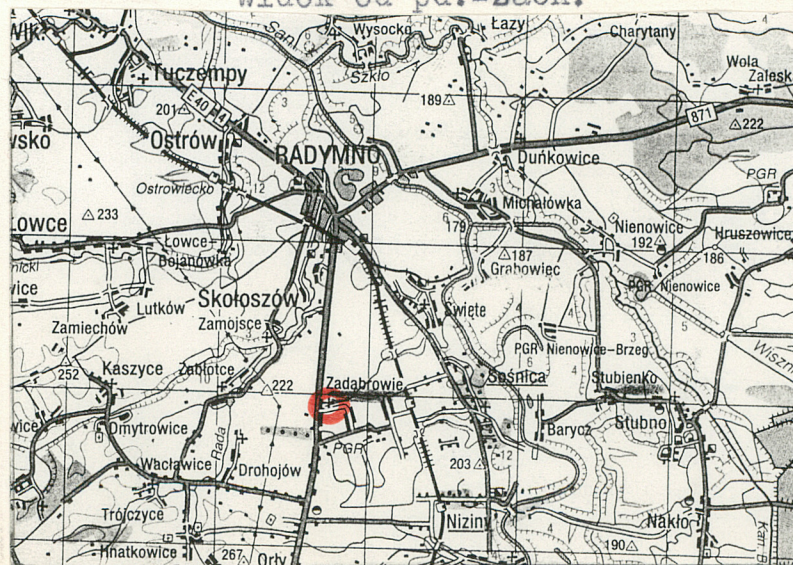
rzut poziomy



plan sytuacyjny



widok od pd.-zach.



plan orientacyjny

4. Adres

nr hipoteczny

5. Przynależność administracyjna

województwo przemyskie

gmina Orły

pow. PRZEMYSŁ

6. Poprzednie nazwy miejscowości

7. Przynależność administracyjna 1. VI. 1975 r.

województwo rzeszowskie

powiat Jarosław

8. Właściciel i jego adres
Parafia rzym.-kat.
Orły
diec. Przemysł

9. Użytkownik i jego adres

Parafia rzym.-kat. Orły,
filia w Zadabrowiu

10. Rejestr zabytków

Nr A-446 data 27.10.2010

12. Autorzy, historia obiektu, określenie stylu.

Cerkiew zbudowana w XVII w., wg materiałów do szematyzmów z 1928 r. był to rok 1600, materiały z późniejszych lat podają, że zbudowano ją ok. 1660 r./ta ostatnia data zbieżna jest z czasem powstania ewangelii-1668 r., którą przechowywano w tejże cerkwi/. W późniejszym czasie po budowie obiektu, jego wymiary zostały skrócone o długość zamków zwęgłowań. W 1884 r. wewnątrz pokryto polichromią. W 1934 r. cerkiew rozbudowano; do sanktuarium dobudowano zakrystię, w miejscu babińca ustawiono nową nawę, a od jej zach. ściany niewielką kruchtę, ściany starej i nowej części cerkwi pokryto szalowaniem o motywach pseudoklasycystycznych. Cerkiew do 1799 r. stanowiła samodzielną gr.-kat. parafię, po czym jako filia Świętego, dek. Radymno, diecezja Przemyśl. W 1947 r. utraciła pierwotnych właścicieli, w 1955 r. przeprowadzono remont; m.in. wewnątrz obito płytą parową i położono na niej "polichromię", cerkiew adoptowano na rzym.-kat. kościół. Przed budową nowego kościoła na miejscu cerkwi, przesunięto ją w kierunku wsch./pod podwaliny wstawiono drewniane pniaki i fragmenty kamiennych nagrobków/. Po realizacji budowy kościoła w 1985 r., cerkiew zmieniono na magazyn kościelny.

13. Opis (sytuacja, materiał i konstrukcja, rzut, bryła, elewacje, wnętrze wyrośnięcie instalacje)

sytuacja;

cerkiew ustawiona na skraju wsi, ok. 200 m od drogi Przemyśl-Radymno, przy drodze wiejskiej dojazdowej, od zach. za drogą zagroda, a na placu cerkiewnym nowy murywany kościół, od pn. współczesny rzym.-kat. cmentarz, od pd.-wsch. plac po starym gr.-kat. cmentarzu/krzyże nagrobne na śmietniku przy cerkwi/, wokół pola orne, teren płaski, tuż przy cerkwi lipy/pozostałości z wieńca starodrzewia przycerkiewnego/.

materiał, konstrukcja, technika;

cerkiew drewniana, posadowiona na wypiętych fragmentach nagrobków oraz na niekorowanych, ustawionych poziomo pniakach. W części starszej cerkwi ściany o konstrukcji zrębowej, o nieco pochyłych ku środkowi ustawieniach, drewno dębowe. Podwaliny zwęgłowane na obłap z ostatkami/śr. przekrój 25x25 cm/, poszczególne bierwiona zwęgłowane na zamek z ostatkami/śr. przekrój 11x35-50 cm/. Sklepienie sanktuarium zwierciadlane, trójschylne o konstrukcji zrębowej, nad nawą kopuła brogowa ze ściętym wierzchołkiem o konstrukcji zrębowej, drewno świerkowe. Ostanki bierwion nawy od zach. ujęte w pary lisic, zkręcone śrubami, przeciwległe lisice w górnej części, u podstawy kopuły, ściągnięte żelaznym prętem. W nowej części cerkwi ściany o konstrukcji słupowo-ramowej, drewno świerkowe, podwaliny zwęgłowane na obłap z ostatkami/śr. przekrój 20x25 cm/, słupy narożne o śr. przekroju 20x20 cm, słupy pośrednie o śr. przekroju 17x20 cm, przy owych słupach montowane odrzwia i oboknia, przestrzenie międzysłupowe wypełnione szerokimi, poziomo ustawionymi deskami. Nowa nawa, kruchta i zakrystia nakryte stropami belkowymi z dolnym pułapem, w nawie z odcinkową fasetą, a w zakrystii ze schyłem od strony pn.. Więźby dachowe o konstrukcji krokwiowo-jętkowej, dach nowej nawy łączy się z kopułą starej nawy, której schyły wyznaczają kąt nachylenia połaci ale o niewielkim przewężeniu, na kalenicy nowej nawy sygnaturka o konstrukcji ramowej, a przy szczycie przyczółkowy daszek okapowy. Trójspadowy dach sanktuarium łączy się z pulpitem dachem zakrystii przez przedłużenie pn. połaci. Nad kruchtą dwuspadowy dach z przyczółkowym daszkiem okapowym. Zadaszenia i sygnaturka pokryte blachą ocynkowaną, malowaną. Na zbiegu połaci sanktuarium, na sygnaturce i zwieńczeniu szczytu kruchtę żelazne krzyże o różnych formach. Starą i nową część cerkwi pokrywa na zewnątrz pionowe deskowo-listwowe szalowanie z drewnianymi, architektonicznymi detalami; pilastry i fryz, pod okapami profilowane gzymsy. Wewnątrz, na zach. ścianie nowej nawy chór śpiewaczy, wsparty na poprzecznej belce do której dobiegają dwie wzdłużne belki, będące przedłużeniem oczepów ścian kruchtę, w miejscu styku belek chóru podpory drewnianych filarów. Bariera chóru o konstrukcji ramowo-płycinowej. Podłogi deskowe, w sanktuarium jej poziom wyższy o jeden stopień. Otwory drzwiowe; w zach. ścianie kruchtę o wykroju prostokątnym, odrzwia wstawione między dwoma pośrednimi słupami konstrukcji ściany, drzwi jednoskrzydłowe o konstrukcji deskowo-szpungowej na żelaznych, pasowych zawiasach, rygiel z żelaznego płaskownika, od zewnątrz drzwi szalowane klepkami o układzie ramowo-płycinowym, w ścianie pd. drzwi jednoskrzydłowe, o konstrukcji ramowo-płycinowej. W pn. ścianie sanktuarium otwór drzwiowy o wykroju z półkolistym łukiem. Otwory okienne; w sanktuarium od wsch., pod podstawą sklepienia, zaszalowany okrągły otwór, a w pd. ścianie sanktuarium i pn. zakrystii okna jednokształne, jednoskrzydłowe

14. Kubatura 270 m ³	15. Powierzchnia użytkowa 70 m ² /z chórem śpiewaczym/	16. Przeznaczenie pierwotne funkcja sakralna-cerkiew gr.-kat.	17. Użytkowanie obecne magazynowa-skład kościelny
18. Prace budowlane i konserwatorskie, ich przebieg i dokumentacja		19. Stan zachowania (fundamenty, ściany zewnętrzne, ściany wewnętrzne, sklepienia, stropy konstrukcje dachowe, pokrycie dachu, wyposażenie i instalacje) Prowizoryczne podstawy podwalin-przegniłe drewniane pniaki.Podwaliny częściowo przegniłe i zbutwiałe, brak szalowania w przyziemiu, powyżej lokalne obłuzowania. Progi i dolne partie drzwi zawilgocone i miejscami zbutwiałe.Deski dolnego pułapu stropów częściowo spróchniałe i zbutwiałe.Brak schodów na chór śpiewaczy.Odpryski farby z szalowania zewnętrznego i blaszanego pokrycia.Fragmenty snycerki i ikony ikonostasu oraz sztandary w bardzo złym stanie technicznym.	
		20. Najpilniejsze postulaty konserwatorskie Przeprowadzenie kompleksowych prac konserwatorskich/konieczne szybkie wymienienie zgniłych drewnianych pniaków spod podwalin/.Zabezpieczenie wyposażenia ruchomego.	

21. Akta archiwalne (rodzaj akt, numer i miejsce przechowania)

Wojewódzkie Archiwum Państwowe w Przemyśle. Zbiory Daw-
nego Archiwum Biskupstwa Grecko-Katolickiego w Przemy-
śle;
syg. 6418-Cerkownyj Inwentar-1928 r..

22. Bibliografia

23. Źródła ikonograficzne i fotografia (rodzaj, miejsca przechowania, sygnatury)

24. Uwagi różne

25. Opracował

tekst Eugeniusz Zawaleń 1994.03.23.

imię, nazwisko, data, podpis

plany, rysunki Eugeniusz Zawaleń 1994.03.23.

imię, nazwisko, data, podpis

zdjęcia fotogr. Eugeniusz Zawaleń 1994.03.23.

imię, nazwisko, data, podpis

miejsce przechowania negatywów E. Zawaleń

Karta po wypełnieniu podlega ochronie na podstawie przepisów prawa autorskiego

26. Adnotacje o inspekcjach, informacje o zmianach (daty, imiona i nazwiska wypełniających)

27. Załączniki dwie wkładki

1. Miejscowość

ZADĄBROWIE

2. Obiekt (nazwa jak w karcie)

cerkiew gr.-kat.p.w.Zaś-
nięcia Przenaj.Bogurodz.
ob.magazyn kościelny

3. Zawartość wkładki (nazwa obiektu lub materiału uzupełniającego)

c.d.opisu/poz.13/,c.d.materiału ilustracyjnego/poz.11/.

c.d.opisu/poz.13/;

w szczelinach krzyżowych-sześciopółowych.W starej i nowej nawie od pd.i pn.otwory okienne o wykroju zamkniętym łukiem półkolistym,jednodzielne,jednoskrzydłowe-półstałe,w szczelinach o układzie wpisanym w koło w górnej jego części,w dolnej krzyżowe o nierównomiernym układzie.

rzut;

cerkiew w planie trójdzielna;dwa złożone kwadraty starej i nowej nawy o analogicznych wymiarach,od wsch.przy-
lega węższe sanktuarium zamknięte prosto,przy jego pn.stronie zakrystia,a od zach.nawy niewielka kruchta.
bryła,elewacje;

dominantę gabarytową stanowi stara i nowa nawa o równej wysokości,ścian,nakryte wspólnym dachem trójspadowym;
włączając ostrosłup kopuły starej nawy,w miejscu przejścia do nowej nawy niewielkie przewężenie połączy dach-
owych.Pośrodku długości kalenicy latarnia;na szczupłej eliptycznej kopułce pseudolatarnia,ażurowa,w zwień-
czeniu żelazny ażurowy krzyż.Niższe sanktuarium i kruchta o kalenicach ustawionych tuż pod fryzem wieńczącym
ściany nawy;nad sanktuarium dach trójspadowy,połączy pn.przedłużona na pulpitowy dach zakrystii,nad kruchtą dach
dwuspadowy z przyczółkowym daszkiem okapowym,analogiczny przy szczycie nawy.Elewacje rozczłonkowane listwowa-
niem pionowego szalowania,w narożach/oprócz zakrystii i sanktuarium/oraz w linii styku starej i nowej nawy
pilastry;wysokie imposty o wyciętym w licu geometrycznym ornamentem,trzony rozczłonkowane ciosami,głowice dwu-
stopniowe z nabitymi ornamentami roślinnymi.Szalowanie wieńczy dwustopniowy fryz,dolny na poziomie górnego
stopnia głowicy pilastrów o motywie arkadkowym,a powyżej kostkowym/oprócz sanktuarium i zakrystii/,powyżej
fryzu,pod okapami profilowany gzyms.Szczyt nawy,część elewacji zajmującą płaszczyznę między spadami dachu kru-
chty a fryzem nawy oraz szczyt kruchty opierzone trójkątnymi deskami o układzie promienistym.Na osi szczytu
nawy kapliczka wnękowa z architektoniczno-roślinnym obramieniem,w którego zwieńczeniu kartusz z datą"1934",a
u podstawy szczytu kruchty półkole z nabitym trójkątem o motywie"Oko Boga"wycięte w reliefie wypukłym.Na zwie-
ńczeniu szczytu kruchty i w punkcie zbiegu połączy sanktuarium ażurowe krzyże o odmiennych formach.

wnętrze;

sanktuarium nakryte sklepieniem zwierciadlanym,trójschylnym,do nawy otwiera się przez obszerny otwór zamknięty
niegeometrycznym łukiem/zbliżony do nadwieszzonego-półkoszowego/.Stara nawa nakryta kopułą brogową ze ściętym
wierzchołkiem,do niższej nowej nawy otwiera się na całą obszerność ściany.Nowa nawa nakryta stropem z odcinko-
wą faseta,do kruchty otwiera się na całą obszerność jego ściany.Kruchta nakryta stropem płaskim.Na zach.ścia-
nie nawy chór śpiewaczy,ustawiony na wysokości zwieńczenia kruchty.Niska zakrystia nakryta stropem ze
schyłem,do sanktuarium otwiera się przez otwór drzwiowy zamknięty półkolistym łukiem.Wnętrze doświetlone przez
otwory okienne;w sanktuarium na osi ściany pd.,a w zakrystii na pn.,w starej nawie symetrycznie rozstawione
dwa od pd.i jedno na osi pierwszego od sanktuarium,w nowej nawie po jednym oknie osiowo ustawionych w pd.i pn.
ścianie.Otwory drzwiowe w ścianach obwodowych jedynie w kruchcie;na osi ściany zach.oraz od pd.przy nawie.

Wkładkę założył: Eugeniusz Zawaleń 1994.03.23.

(imię nazwisko, data)

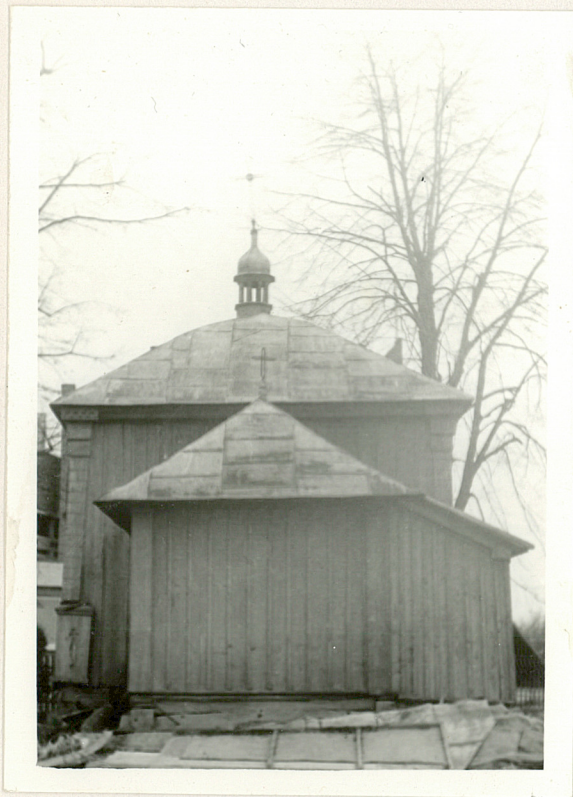
Wzór ODZ 1978 r.

Miejsce przechowywania negatywów: E.Zawaleń

Lico ścian i nakryć obite parowatą płytą, na nich wykonano malowidła o motywach roślinno-geometrycznych.

wyposażenie:

ołtarz główny przyścienny w sanktuarium, architektoniczny z drewnianymi, pełnoplastycznymi rzeźbami aniołków oraz ikoną Bogurodzicy z Dzieciątkiem-XVIII w.. Ołtarze boczne architektoniczne, trzy feretrony-XIX w., ikony rzędu proroków oraz fragmenty snycerki carskich wrót ikonostasu-XIX w.. Przy pn. ścianie nawy ambona.



elewacja wsch.



elewacja pd.



elewacja zach.

1. Miejscowość

ZADĄBROWIE

2. Obiekt (nazwa jak w karcie)

Ćerkiew gr.-kat. p.w. Zaś-
nięcia Przenajświętszej

Bogurodzicy, ob. magazyn kościelny

3. Zawartość wkładki (nazwa obiektu lub materiału uzupełniającego)

c.d.materiału ilustracyjnego/poz.11/.



okno nawy



wnętrze; widok na zach.



elewacja pd.



wnętrze; widok na zach.

Wkładkę założył: Eugeniusz Zawaleń 1994.03.23.
(imię nazwisko, data)

Miejsce przechowywania negatywów: E. Zawaleń

LZGraf. Biała Podl. z. 759 90 5000



fragment gzymsu sanktuarium



zwęgłowanie zrębowej kopuły nawy



pd.-wsch.narożnik nawy



wnętrze; drzwi od zach.kruchty



złączenie starej i nowej nawy



przyziemie nowej nawy od pd.-zach.