

Obiekt

RATUSZ

2. Czas powstania

k.XVIII w.  
1892, 1934

3. Miejscowość

SANOK

4. Adres Rynek 16, d. Plac Rewolucji

Październikowej 16

nr hipoteczny

5. Przynależność administracyjna

województwo krośnieńskie

gmina Sanok

pow. SANOK

6. Poprzednie nazwy miejscowości

7. Przynależność administracyjna  
przed 1 VI 1975

województwo rzeszowskie

powiat bieszczadzki

8. Właściciel i jego adres

Urząd Miejski, Sanok, ul. Rynek 1

9. Użytkownik i jego adres

Sanockie Przedsiębiorstwo Gosp.

Mieszkaniowej - Sanok, ul. Konarskiego  
nr 22

10. Rejestr zabytków

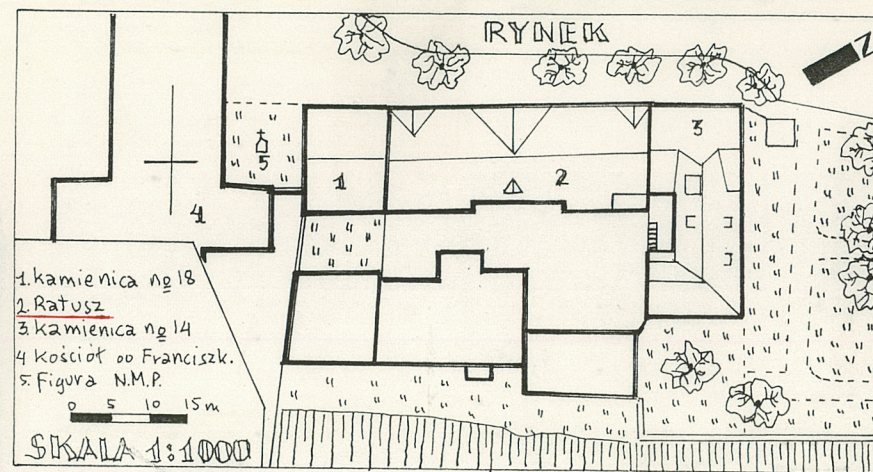
Nr

A-282

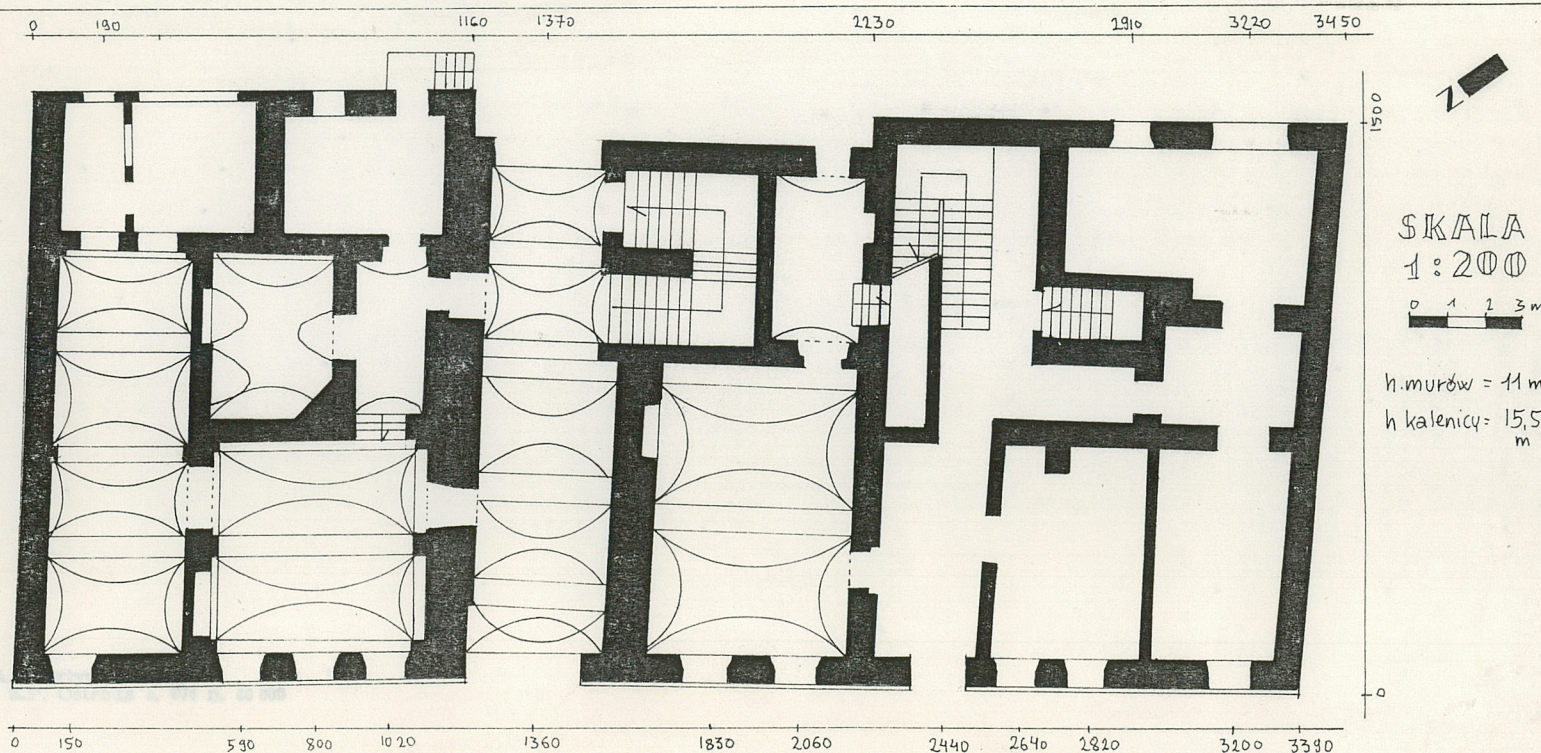
data

31.08.1992

A-901



SKALA 1:1000





O dawnych ratuszach sanockich wiadomo, iż jeden drewniany spłonął w 1680r., drugi również drewniany wzniesiono w 1765r. Na planie katastralnym z 1852r. wsch. pierzeja rynku pokazana jest jako rząd 6-murowanych kamienic z drewnianymi oficynami na zapleczu. Cztery z nich oznaczono nr. katastr. 59-62 pokrywa się z obrysem dzisiejszego ratusza. Z ksiąg hipotecznych wynika, iż dwie nr 61 i 62 należały w 1861r. do gminy miasta. One tworzą najstarszy trzon ratusza, być może pochodzący z k. XVIII w. W 1892 podwyższono budynki o 1-kondygnację. Fasady nadano wystrój neogotycki. Była ona niesymetryczna, 8-osiowa, co widoczne jest na fotografii z 1905r. W 1908 i 1914 przyłączono sąsiednie kamienice nr. katastr. 59, 60 powiększając ratusz o prawe skrzydło. W 1934r. skrzydło to zintegrowano z całością nadając mu wspólny gabaryt i wystrój neogotycki przez co ratusz otrzymał kompozycję symetryczną.

Sytuacja - Na styrym mieście, w rynku, w centrum wsch. pierzei, w zabudowie zwartej. Tylne części pierzei zamknięta zabudową 1-piętrową, zwartą tworzącą drugi pas zabudowy, oddzielony podwórkiem o betonowej nawierzchni.

Materiał, technika - Fundament z kamienia łamanego na zaprawie wapiennej. Mury z cegły ceramicznej, na zaprawie wapiennej otynkowane; w fasadzie z opracowaniem sztukatorskim. Sklepienia piwnic i części parteru żaglaste na gurtach i kolebkowe na gurtach, ceglane. Stropy drewniane, belkowe z podsufitką. Więźba wsparta na stolcach, o słupach usztywnionych zastrzałami, stężona kleszczami. W obrębie prawego skrzydła bud. stolce piętrowo podwyższone. Dach kryty blachą ocynkowaną. Posadzki cementowe, terakotowe-mozaikowe, klepkowe-dębowe. Schody drewniane, policzkowe 2 i 3 - biegowe z zakrętami. Balustrady: drewniana-tralkowa; ceglano-kamienna; żelazna-kuta. Otwory okienne: prostokątne sklepienie odcinkowo, bądź płasko; prostokątne, wysokie - sklepienie łukiem pełnym; bliźniacze; okienka sklepienie łukiem pełnym. Stolarka krosnowa, ościeżnicowa. Okna 2 i 1-skrzydłowe z nadświetlami. Otwory drzwiowe sklepienie odcinkowo bądź płasko. Drzwi płycinowe 1 i 2 skrzydłowe, pełne i przeszklone.

Rzut - prostokątny. Układ wnętrza 2 i 3-traktowy z sienią przelotową pośrodku i 2-sieniami bocznymi w układzie osiowym. Z sieni przelotowej dostępna klatka schodowa główna, umieszczona w tylnym traktcie. W sieni bocznej również z tyłu druga klatka schodowa - obie połączone na I piętrze we wspólny ciąg komunikacyjny. Z sieni bocznej w prawym skrzydle bud. dostępne piwnice. Na I piętrze, w środkowym ryzalicie, od frontu obszerna sala obrad.

Bryła - bud. 2-kondygnacyjny, częściowo podpiwniczony, nakryty dachem 2-spadowym. Piwnice pod prawym skrzydłem bud. II kondygnacja w obrębie środkowego ryzalitu, podwyższona w stosunku do skrzydeł bocznych. Płaskie ryzalite elew. frontowej nakryte są daszkami 2-spadowymi.

Elewacje - frontowa - 13 osiowa. Cokół niski, gładki. Parter zdobiony deseczkowaniem. Okna ujęte w profilowane opaski przedłużone do cokołu. II kondygnacja oddzielona podwójnym profilowanym gzymsem kordonowym i podokiennym i płycinami podokiennymi. Rozglifienia okien profilowane. Gzymsy nadokienne profilowane w kształcie łuku segmentowego lub pełnego.. Powierzchnia II kondygnacji zdobiona deseczkowaniem. Ryzalite ujęte w narożach pilastrami, flankowane są górą nadwieszonymi wieżyczkami ze stożkowymi hełmami. Szczyty trójkątne zwieńczone aediculami; ujęte profilowanym gzymsem z arkadkowym fryzem. W szczycie środkowego ryzalitu zegar. Boczne ryzalite zdobione herbem miasta Sanoka i godłem państwa. Ścianka kolankowa skrzydeł bocznych ozdobiona rzędem okienek, fryzem arkadkowym i profilowanym gzymsem wieńczącym. Elewacja tylna bez dekoracji.

Wnętrze - parter centralnej części budynku oraz skrzydła lewego jest sklepiony.

Sala obrad na I piętrze ozdobiona jest sztukaterią.

Wyposażenie - Na poddaszu umieszczony jest mechanizm zegarowy. Wiatrowskazy kute z datami 1892 i 1934.

Instalacje - elektryczna, wodnokanalizacyjna, telefoniczna, gazowa.



<p>14. Kubatura</p> <p>7 935 m<sup>3</sup></p>	<p>15. Powierzchnia użytkowa</p> <p>1 201 m<sup>2</sup></p>	<p>16. Przeznaczenie pierwotne</p> <p>użyteczności publicznej i mieszkalne</p>	<p>17. Użytkowanie obecne</p> <p>użyteczności publicznej, handlowe i usługowe.</p>
<p>18. Prace budowlane i konserwatorskie, ich przebieg i dokumentacja</p> <p>Remonty prowadzone były doraźnie i stopniowo objęły większość struktur budynku. Elewację frontową odnowiono w 1992r. W elewacji tylnej niektóre otwory okienne poszerzono, wstawiono nową stolarkę, wymieniono tynki. Wewnątrz niektóre otwory drzwiowe zamurowano, inne otworzono, zmieniając przy tym stolarkę. Wymieniono część posadzek klepkowych. Dokumentacja dostępna w biurze SPGM Sanok: Inwentaryzacja architektoniczna, opr. S. Stamiński. PP PKZ o/Rzeszów 1988r. Inwentaryzacja archit.-konserwatorska. Detale kamienic Rynek 14 i 16. opr. J. Stamiński PP PKZ o/Rzeszów 1988r.</p>		<p>19. stan zachowania (fundamenty, ściany zewnętrzne, ściany wewnętrzne, sklepienia, stropy, konstrukcje dachowe, pokrycie dachu, wyposażenie i instalacje)</p> <p>Fundamenty ze śladami zawilgocenia. Piwnice zawilgocone, obecnie nieużytkowane, zaniedbane. Mury bez pęknięć, od strony podwórka noszą ślady zawilgocenia – widoczne wykwity i złuszczenia tynku. Sklepienia i stropy bez śladów odkształceń. Pierwotne struktury przestrzenne w niewielkim stopniu przekształcone. Zachowane zostały stosunkowo dobrze: stara stolarka, posadzki, schody. Więźba dachowa stabilna. Pokrycie szczelne.</p>	
		<p>20. Najpilniejsze postulaty konserwatorskie</p> <p>Zlikwidować należy przyczyny zawilgocenia murów. Piwnice należy uporządkować i osuszyć. Uporządkować tablice reklamowe i informacyjne w taki sposób, by nie naruszały estetyki fasady.</p>	



21. Akta archiwalne (rodzaj akt, numer i miejsce przechowywania)

Plan katastralny gminy miasta Sanok. litografia barwna z 1852r.  
WAP w Przemyślu sygn. 1227. Plan katastralny miasta Sanoka aktu-  
alizowany w 1937; Biuro Geod. U. M. w Sanoku. Księgi gruntowe  
gminy katastralnej Sanok; Sąd Rejon. w Sanoku.

22. Bibliografia

Kat. Zab. Szt. w Polsce. Seria Nowa T. I z. 2. Lesko, Sanok, Ustrzyki  
Dolne i okolice opr. E. Śnieżyńska-Stolotowa i Fr. Stolot, W-wa  
1982 s. 108.

23. Źródła ikonograficzne i fotografie (rodzaj, miejsce przechowywania, sygnatury)

Widokówki: "Sanok-Rynek" z 1905 fot. 21; 1928, fot. 23; 1928, fot. 24;  
oraz fot. z 1919 ze zbiorów A. Fastnachta.

24. Uwagi różne

25. Opracował

tekst mgr Antoni Bosak X 1993 *A. Bosak*  
imię, nazwisko, data, podpis

plany, rysunki mgr Antoni Bosak X. 1993 *A. Bosak*  
imię, nazwisko, data, podpis

zdjęcia fotogr. mgr Antoni Bosak X. 1993 *A. Bosak*  
imię, nazwisko, data, podpis

miejsce przechowywania negatywów

Karta po wypełnieniu podlega ochronie na podstawie przepisów prawa autorskiego

26. Adnotacje o inspekcjach, informacje o zmianach (daty, imiona i nazwiska wypełniających)

27. Załączniki



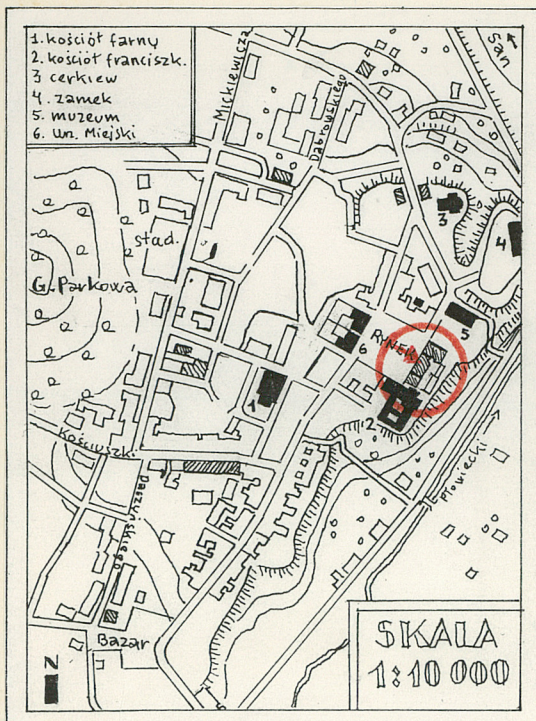
1. Miejscowość

SANOK

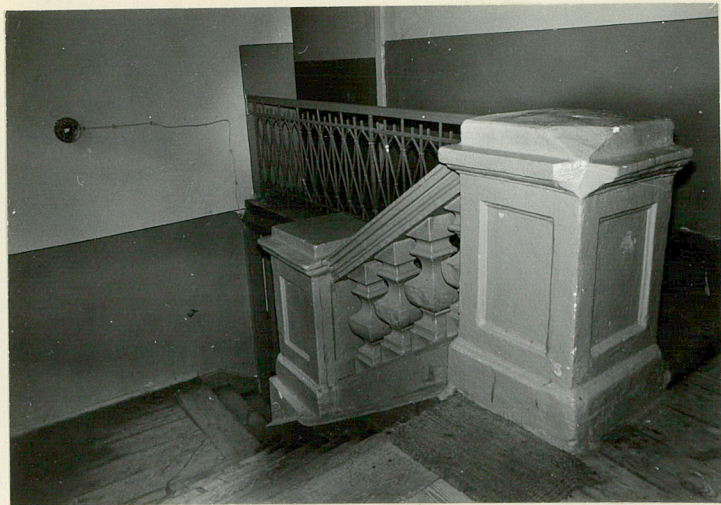
2. Obiekt (nazwa jak w karcie)

RATUSZ

3. Zawartość wkładki (nazwa obiektu lub materiału uzupełniającego) plan syt., 1/fragm.fasady, 2/fragm. elew. tylnej od pn. 3/ fragm. elew. tylnej od pd. 4/ sień, 5/schody główne, 6/schody boczne, 7/wieżba w obrębie ryzalitu, 8/wieżba skrzydła bocznego.







5



6



7



8.