

1. Obiekt

WILLA

2. Czas powstania

1896r.

3. Miejscowość

ŁAŃCUT

4. Adres

ul. Jagiellońska 13

nr hipoteczny

5. Przynależność administracyjna

województwo rzeszowskie

gmina Łańcut

pow. ŁAŃCUT

6. Poprzednie nazwy miejscowości

7. Przynależność administracyjna
przed 1 VI 1975

województwo rzeszowskie

powiat Łańcut

8. Właściciel i jego adres

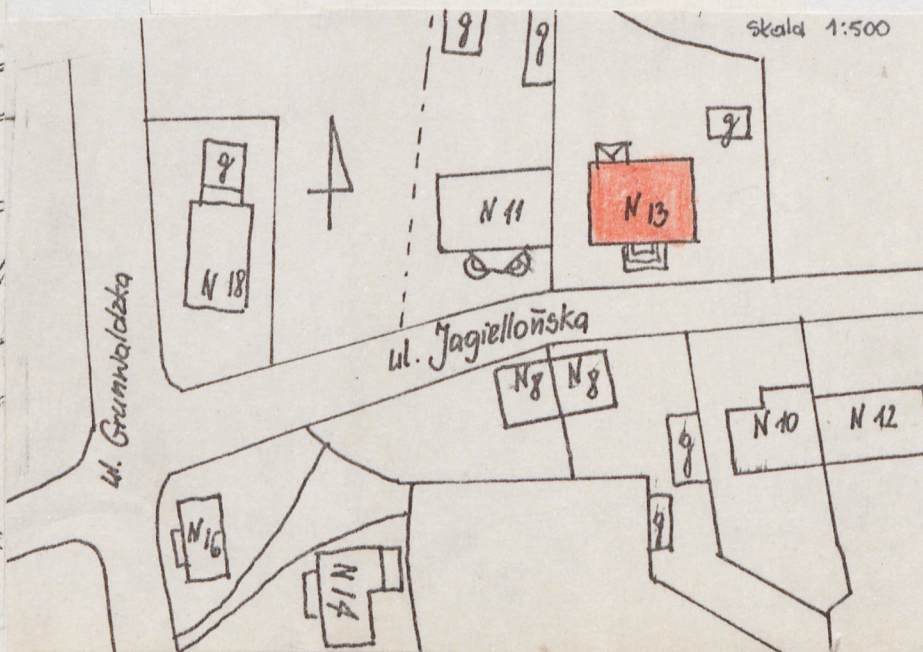
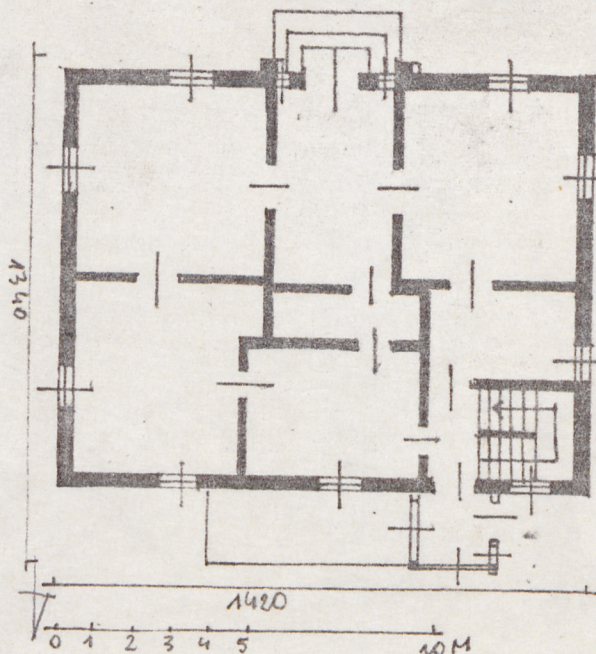
9. Użytkownik i jego adres

J.W.

10. Rejestr zabytków

Nr 1269

data 3.08.1993



12. Autorzy, historia obiektu, określenia stylu.

Budynek wzniesiony w 1896r. przez Stanisława Cetnarskiego dla Jacewicza i Sali, do 1983r. właścicielem był [REDACTED]. Polichromia pokoju Franciszek Niemiec.

13. Opis (sytuacja, materiał i konstrukcja, rzut, bryła, elewacje, wnętrza, wyposażenie, instalacje)

Willa usytuowana w płn. części miasta, ok. 300m na płn. wsch. od rynku, po płn. stronie ulicy Jagiellońskiej, kalenicowo, ok. 60m na wsch. od skrzyżowania z ulicą Grunwaldzką, posesja ogrodzona od ulicy żeliwnym parkanem, od płn. ogród, od płn. wsch. nowy budynek.

Materiał: ceglana, na ceglanej podmurówce. otynkowany, ganek drewniany, na ceglanej podmurówce; stropy: w piwnicy sklepienie murowane, odcinkowe na szynach, w pomieszczeniach mieszkalnych stropy drewniane z podsufitką; więźba dachowa: drewniana, dwupoziomowa stolcowo-płatwiowa, z jętką, stołce wzmocnione zastrzałami i mieszowaniem, dach kryty dachówką zakładkową, ceramiczną, dwubarwną; posadzki: w piwnicy ceramiczna i betonowa, na parterze w zach. części betonowa i pozostałe podłogi białe; schody: do piwnicy betonowe, na strych drewniane, dwubiegowe; okna: skrzynkowe 2-dzielne, 2-poziomowe, 6-i 4-polowe, jednodelne, 2-polowe, współczesne 2-dzielne, krosnowe, 2-dzielne, 8-polowe, na ganku szczeblinkowe, 9-polowe z kwadratowym, 6-polowym nadświetłem, oraz 1-dzielne, 3-polowe i 2-polowym nadświetłem; drzwi: wejściowe od pld. dwuskrzydłowe, płycinowo-ramowe, przeszklone w górnej części z dekoracyjnym słupkiem, kartuszami w płycinach, przeszklenia ujęte w kręcone słupki, z prostokątnym, 2-polowym nadświetłem przesłoniętym do półokręgu snycerską dekoracją roślinną na ganku dwuskrzydłowe, płycinowo-ramowe, przeszklone w górnej części z prostokątnym, 8-polowym nadświetłem, pozostałe, dwuskrzydłowe, płycinowo-ramowe.

Budynek wzniesiony na planie prostokąta, dwutraktowy, z kwadratową werandą odpłn. i płytkim ryzalitem pośrodku od pld.

Bryła: podpiwniczona, jednokondygnacyjowa, z mieszkalnym poddaszem, nakryta dachem dwuspadowym, z facjatami w połaci płn. weranda i ryzalit nakryte daszami dwuspadowymi, o prostopadłej połaci do dachu nad korpusem głównym.

Elewacje: frontowa, 5-osiowa, z ryzalitem na 3 środkowych osiach, jednokondygnacyjna, na cokole, ściana na wysokości cokołu i parapetów okien przepasana płaskim gzymsem, okna w skrajnych osiach obwiedzone płaskimi pasami górami podtrzymujących profilowane nadproże, ściany skrajnych osi ujęte w bonie przy narożnikach, w ryzalicie wąskie okna i ujmowane przez nie drzwi zamknięte górą łukiem pełnym, nad drzwiami z archiwoltą wspartą na korynckich filarach, powyżej w szczycie ryzalitu okulus, deski wiatrowe spięte pazdurem i kratownicą.

Wyposażenie: piece kaflowe, drzwi wejściowe,

Instalacja: elektryczna, wodna, gaz, C.O.

14. Kubatura	15. Powierzchnia użytkowa	16. Przeznaczenie pierwotne	17. Użytkowanie obecne
1141m ³	380m ²	mieszkalne	mieszkalne
18. Prace budowlane i konserwatorskie, ich przebieg i dokumentacja		19. stan zachowania (fundamenty, ściany zewnętrzne, ściany wewnętrzne, sklepienia, stropy, konstrukcje dachowe, pokrycie dachu, wyposażenie i instalacje)	
przebudowa budynku i wyposażenie wnętrz wg projektu <u>Bogusława Włada</u> odtworzenie parkanu wg oryginalnego		Budynek w trakcie remontu	
		20. Najpilniejsze postulaty konserwatorskie	

21. Akta archiwalne (rodzaj akt, numer i miejsce przechowywania)

24. Uwagi różne

Wzorowe użytkowanie

25. Opracował

tekst Jerzy Domino VII 1985

imię, nazwisko, data, podpis

plany, rysunki Jerzy Domino VII 1985

imię, nazwisko, data, podpis

zdjęcia fotogr. Jerzy Domino VII 1985

imię, nazwisko, data, podpis

miejsce przechowywania negatywów

Karta po wypełnieniu podlega ochronie na podstawie przepisów prawa autorskiego

22. Bibliografia

26. Adnotacje o inspekcjach, informacje o zmianach (daty, imiona i nazwiska wypełniających)

23. Źródła ikonograficzne i fotografia (rodzaj, miejsce przechowywania, sygnatury)

projekt przebudowy B. Włada u właściciela domu

27. Załączniki Wkładka do karty ewidencyjnej zabytków architektury i budownictwa. Załącznik nr 1,

1. Miejscowość

ŁAŃCUT

2. Obiekt (nazwa jak w karcie)

WILLA

3. Zawartość wkładki (nazwa obiektu lub materiału uzupełniającego)

ZDJĘCIA



Wkładkę założył: JERZY DOMINO VII 1985
(imię, nazwisko, data)

Miejsce przechowywania negatywów:

1. Miejscowość

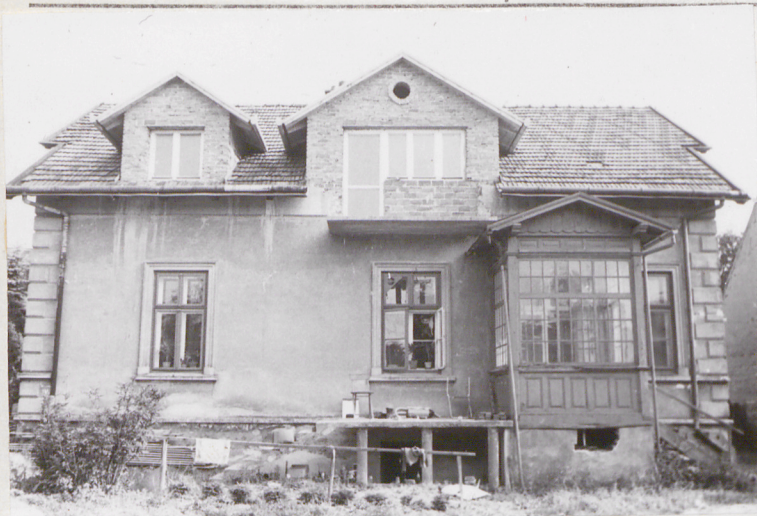
ŁAŃCUT

2. Obiekt (nazwa jak w karcie)

WILLA

3. Zawartość wkładki (nazwa obiektu lub materiału uzupełniającego)

ZDJĘCIA



JERZY DOMINO VII 1985

Wkładkę założył:.....
(imię, nazwisko, data)

Miejsce przechowywania negatywów:

