

Obiekt

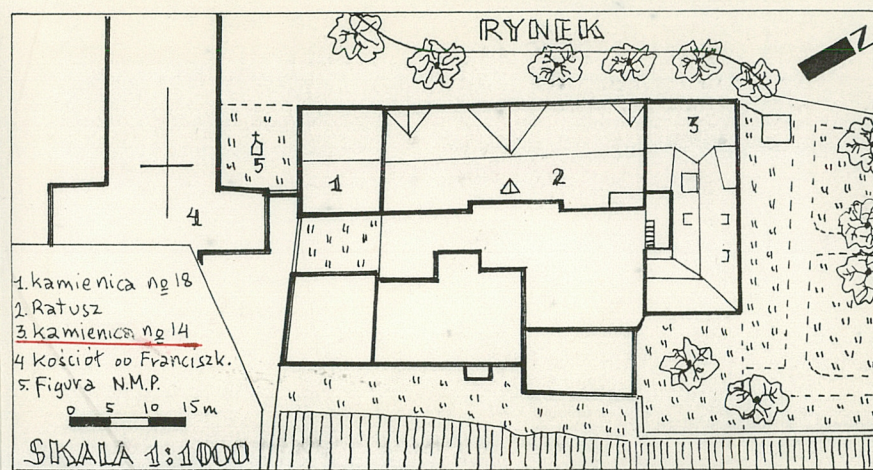
KAMIENICA MIESZCZAŃSKA

2. Czas powstania
I poł. XIX w.,
k. XIX w.

3. Miejscowość

SANOK

1. Zdjęcia, rzut, przekrój, sytuacja, orientacja



4. Adres Rynek 14, d.p. Rewolucji Październikowej 14

nr hipoteczny

5. Przynależność administracyjna

województwo kraśnińskie

gmina Sanok

pow. SANOK

6. Poprzednie nazwy miejscowości

7. Przynależność administracyjna
przed 1 VI 1975

województwo rzeszowskie

powiat bieszczadzki

8. Właściciel i jego adres

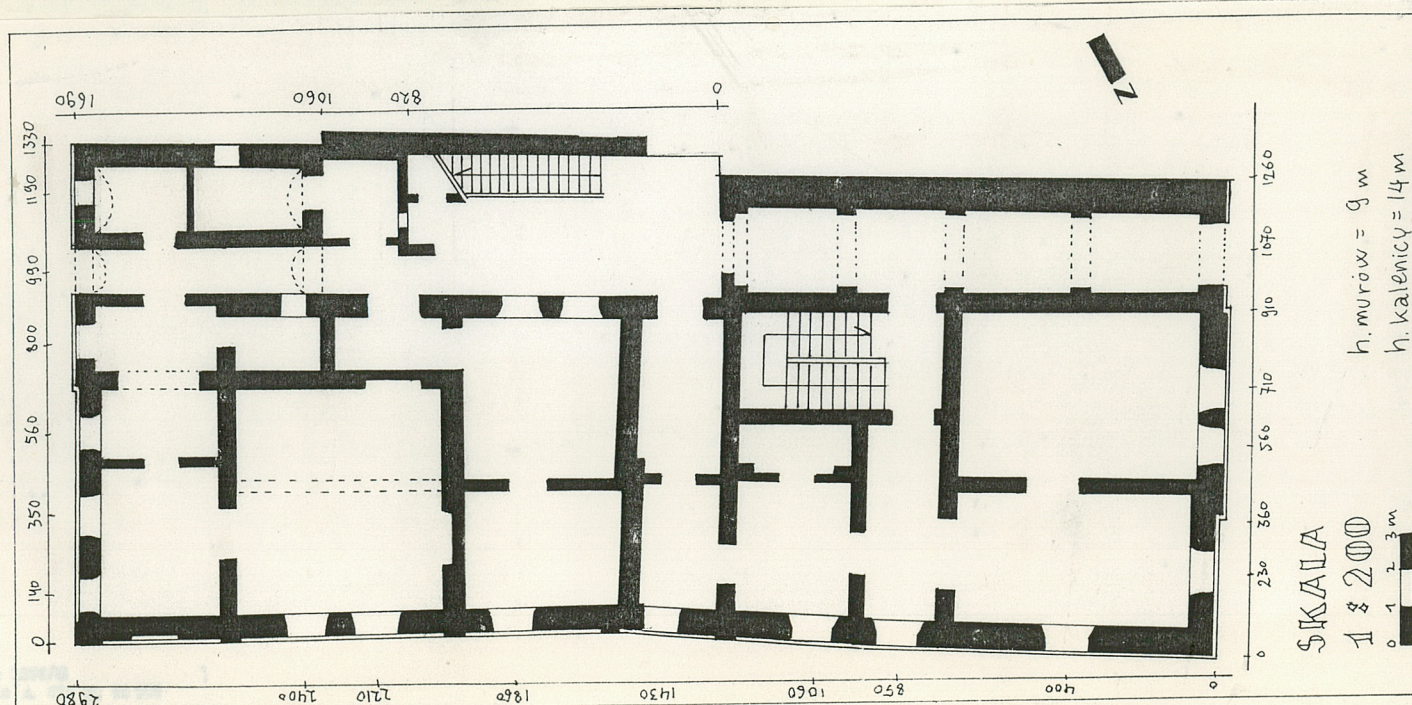
Urząd Miejski, Sanok, ul. Rynek 1

9. Użytkownik i jego adres

Sanockie Przedsiębiorstwo Gospod. Miejskaniowej, Sanok, ul. Konarskiego 22

10. Rejestr zabytków

Nr A-281 data 31.08.1992



12. Autorzy, historia obiektu, określenia stylu.

Z zapisu ksiąg hipotecznych, które powołują się na starsze dekryty wynika, że w 1819 właścicielami domu byli Mechla i Małka Schönbach. Do roku 1942 kamienica była w rękach dwóch rodzin: Schonbachów i Finków. W 1942 roku przeszła na rzecz majątku Generalnej Guberni a w 1958 na rzecz Skarbu Państwa. Obecnie w części budynku mieści się Urząd Stanu Cywilnego a pozostałą zajmują mieszkania lokatorskie. Na planie katastralnym w 1852 roku wsch. pierzeja rynku pokazana jest jako rząd 6-ciu morowanych kamienic z drewnianymi oficynami na zapleczu. Obrys obecnego budynku pokrywa się z kamieniczką oznaczoną nr. katastr. 63 i drewnianą przyległą do niej oficyną oznaczoną nr. katastr. 64. Zabudowa układa się w głąb wąskiej parceli przyrynkowej, narożnej, dłuższym bokiem przylegającej do placu św. Jana. Pod koniec XIX w. w miejscu oficyny rozbudowano kamienicę wzdłuż placu. Zapewne frontową kamienicę podwyższono o jedną kondygnację i elewacji nadano dekorację neorokokową. Dobudowana nowa część uzyskała dekorację klasycystyczną. Na podstawie fot. z 1905 r. stwierdzić można, iż obecny wygląd fasady został nadany przed 1905 rokiem. W obecnej fasadzie nie zachowało się attykowe zwieńczenie środkowego ryzalitu.

13. Opis (sytuacja, materiał i konstrukcja, rzut, bryła, elewacje, wnętrze wyposażenie instalacje)

Sytuacja - w zespole staromiejskim, we wsch. pierzei rynku skrajnie w pn. w narożu. Od strony pd. przylega do ratusza, od strony pn. sąsiaduje ze skwerem miejskim. Zabudowa układa się w głąb wąskiej parceli, oskrzydlaając małe wewnętrzne podwórko usytuowane od pd. Tylne część parceli włączona jest do skweru miejskiego.

Materiał, konstrukcja - bud. murowany z cegły ceramicznej, otynkowany. Fundament kamienno-ceglany. Piwnice sklepione kolebkowo i odcinkowo na belkach. Stropy drewniane, belkowe, z pułapem i podsufitką. więźba dachowa konstrukcji stolcowej, słupy stoliców ukośne, usztywnione zastrzałami. Dach kryty blachą ocynkowaną. Posadzki klepkowe, układane w jodełkę oraz posadzki taflowe. Podłogi białe, wylewki cementowe. Schody wewnętrzne betonowe z wyprawą lastrykową, dwubiegowe, powrotne. Balustrada kuta. Schody drewniane, drabiniaste. Schody zewnętrzne betonowe, z kutą balustradą. Otwory okienne prostokątne. Okna krosnowe i półskrzynekowe, 2-3 skrzydłowe z nadświetlem, niektóre z wnęką podokienną zasłoniętą płycinową obudową. Jeden otwór okienny zabudowany szkłem budowlanym. Otwory drzwiowe prostokątne. Drzwi płycinowe 1,2 skrzydłowe, niektóre ze szpaletami i ozdobnym supraportem, inne z nadświetlem lub przeszklone.

Rzut - w kształcie wydłużonego prostokąta, oskrzydlający z trzech stron niewielkie podwórko od strony pd. Oś budynku lekko ugięta. Układ wewnątrz jest wypadkową połączenia dwu sąsiednich, prostopadłych do siebie kamienic. Ujawnia schemat rozplanowania 3-traktowego i 3-osowego. Sienć przelotowa, przerywana podwórką, przecina boczna oś całego układu. Środkową część budynku przecina prostopadła doń sienć wtórnie obecnie przekształcona. Frontowa część ma klatkę schodową w tylnym trakcie na bocznej osi, dostępną z sieni przelotowej. I piętro tylnej części dostępne jest za pośrednictwem schodów zewnętrznych i balkonów komunikacyjnych, znajdujących się w obrębie podwórka.

Bryła - budynek piętrowy, częściowo podpiwniczony. Ma układ trzech prostych skrzydeł otaczających podwórko wewnętrzne. Każde ze skrzydeł nakryte dachem 2-spadowym. Dachy prostopadłe do siebie połączone koszami. W połaciach dachu środkowego skrzydła, lukarny i świetlik. Od strony podwórka balkony i zewnętrzne schody wejściowe. Balkony osłonięte szerokim okapem.

Elewacje - frontowa - 4-osowa, z 2-osowym płaskim ryzalitem pośrodku. Cokół gładki z profilowanym gzymsem, parter boniowany. Otwory okienne i drzwiowe ujęte w opaski o profilowanym rozglifieniu. W nadprożu ozdobione kłińcami. Druga kondygnacja oddzielona podwójnym profilowanym gzymsem kordonowym i podokiennym. W podokiennikach ryzalitu girlandy. Powierzchnia I piętra deseczkowana, naroża ryzalitów ujęte w pilastry. Otwory okienne ujęte w profilowane opaski. Nadokienniki w formie falujących łuków z hermową dekoracją nad oknem bliźniaczym. Ścianka kolankowa gładka, oddzielona profilowanym gzymsem. Gzyms wieńczący profilowany z kroksztynami. Elew. pn. w części zach. gładka zwieńczona szczytowo. Druga część elew. 5-osowa, parter deseczkowany. I piętro gładkie oddzielone w strefie podokienników podwójnym, profilowanym gzymsem. Osie i naroża oddzielone dwukondygnacyjnymi pilastrami. Okna w opaskach profilowanych, na parterze z uszakami i kłińcami, na piętrze z gzymsem nadokiennym. Gzyms wieńczący profilowany. Elewacja wsch. - 6-osowa z 3-osowym ryzalitem bocznym. Parter gładki. Nadproża zdobione kłińcami. Naroża boniowane. I piętro oddzielone podwójnym profilowanym gzymsem. Okna w profilowanych opaskach z gzymsem nadokiennym. Gzyms wieńczący profilowany. Elew. pd. gładko otynkowana, bez dekoracji.

Wnętrze - bez wystroju architektonicznego. Ściany sieni opilastrowane, z gurtem sufitowym. Faseta ujęta profilowanym gzymsem.

Wyposażenie - piec kaflowy o prostej formie; kafle z głębokim tłoczeniem. Naroża dekorowane motywem trałek w układzie kandelabrowym. Posadzka taflowa - o jednolitym wzorze w module tafli: ciemny kwadrat wpisany w jasny kwadrat ujęty w ciemne obramienie. Drzwi wewnętrzne

<p>14. Kubatura</p> <p>2590 m³</p>	<p>15. Powierzchnia użytkowa</p> <p>649,5 m²</p>	<p>16. Przeznaczenie pierwotne</p> <p>mieszkalne</p>	<p>17. Użytkowanie obecne</p> <p>użyteczności publicznej, usługowe i mieszkalne.</p>
<p>18. Prace budowlane i konserwatorskie, ich przebieg i dokumentacja</p> <p>W latach 80-tych piętro kamieniczki od strony rynku zaadoptowano na U.S.C. Odnowiono wówczas elewację frontową i boczną. Odnowiono stolarkę, posadzki. Dokumentacja dostępna w biurze SPGM Sanok: Inwentaryzacja archit.-konserwatorska. Detale kamienic Rynek nr 14 i 16 oprac. J. Stamiński PP PKZ O/Rzeszów 1988r.</p>		<p>19. stan zachowania (fundamenty, ściany zewnętrzne, ściany wewnętrzne, sklepienia, stropy, konstrukcje dachowe, pokrycie dachu, wyposażenie i instalacje)</p> <p>Fundamenty, ściany piwnic i parteru mają ślady zawilgocenia w postaci wykwitów i złuszczeń tynku. Mur w elewacji tylnej w pd.-wsch. narożu na parterze ujawnia duże ubytki tynku i erozję cegły. Ubytki tynku widoczne także w wyższej kondygnacji. Stropy i sklepienia w dobrym stanie. Więźba dachowa stabilna. Ściany stolcowe mocne mimo brakujących tu i ówdzie mieczy. Krokwie bez odkształceń. Pokrycie dość szczelne. Zachowana pierwotna więźba dachowa, część stolarki okiennej, posadzki taflowe, część stolarki drzwiowej, piec kaflowy. Dekoracja elewacji dość dobrze zachowana.</p> <p>20. Najpilniejsze postulaty konserwatorskie</p> <p>Dążyć należy do zlikwidowania przyczyn zawilgocenia murów. Elewację tylną należy odnowić. Chronić zachowane wyposażenie bud. Zaleca się ograniczenie tablic² ilości¹ reklamowych i informacyjnych oraz takiego uporządkowania ich, by nie stanowiły dysonansu w wystroju fasady.</p>	

21. Akta archiwalne (rodzaj akt, numer i miejsce przechowywania)

Plan katastralny gminy miasta Sanok. Litografia barwna z 1852.
WAP Przemyśl sygn. 1227. Plan katastralny Sanoka aktualizowany w
1937, biuro geod. U.M. w Sanoku. Księgi gruntowe gminy miasta Sanoka;
Sąd Rejonowy w Sanoku.

22. Bibliografia

Kat. Zab. Szt. w Polsce, Seria Nowa, T. I z. 2, Lesko, Sanok, Ustrzyki
Dolne i okolice, opr. E. Śnieżyńska-Stolotowa i Fr. Stolot, W-wa
1982 s. 108.

23. Źródła ikonograficzne i fotografia (rodzaj, miejsce przechowywania, sygnatury)

Widokówki: Rynek w Sanoku" z 1905 fot. 21, z 1928 fot. 23 i foto-
grafia z 1919 fot. 22 ze zbiorów A. Fastnachta publikowane w
pracy: A. Fastnacht Sanok; Materiały do dziejów miasta do XVII w.

24. Uwagi różne

25. Opracował

tekst..... mgr Antoni Bosak XI 1993 *A. Bosak*
imię, nazwisko, data, podpis

plany, rysunki mgr Antoni Bosak XI 1993 *A. Bosak*
imię, nazwisko, data, podpis

zdjęcia fotogr. mgr Antoni Bosak 1993 *A. Bosak*
imię, nazwisko, data, podpis

miejsce przechowywania negatywów

Karta po wypełnieniu podlega ochronie na podstawie przepisów prawa autorskiego

26. Adnotacje o inspekcjach, informacje o zmianach (daty, imiona i nazwiska wypełniających)

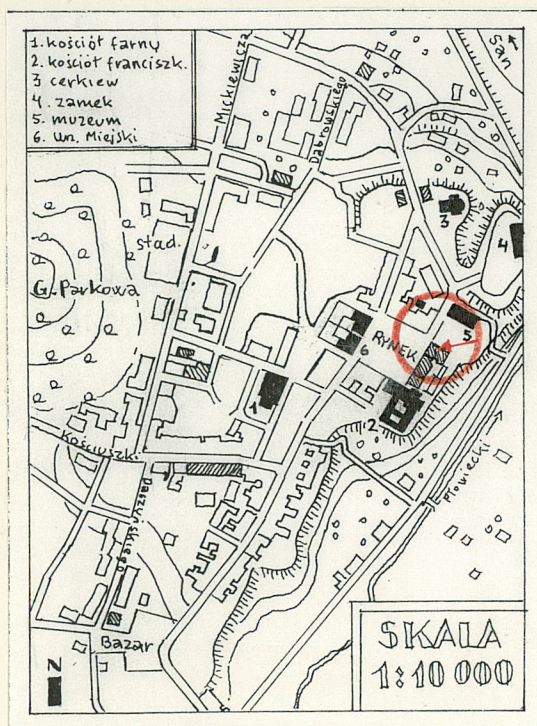
27. Załączniki

II wkładki.

1. Miejscowość SANOK	2. Obiekt (nazwa jak w karcie) Kamienica-Rynek 14	3. Zawartość wkładki (nazwa obiektu lub materiału uzupełniającego) cd. tekstu, plan orientacyjny, fotografie: 9; 1/elew.pn., 2/elew.pn., 3/elew.wsch., 4/elew.pd., 5 i 6-widok od podwórka, 7/sień, 8/wieżba dachowa, 9/drzwi frontowe.
-------------------------	--	---

z supraportami o motywie profilowanego gzym-su na wspornikach kanelowanych, z ornamen-talnymi uszami i dekoracją roślinną. Drzwi frontowe zdobione motywem architektonicznym i ornamentem wolich oczek.

Instalacja- elektryczna, gazowa, wodno-kanali-zacyjna, telefoniczna.



1.



2.



3.



4.

Wkładkę założył: Antoni Bosak XI.1993.
(imię, nazwisko, data)

Miejsce przechowywania negatywów:
jed. W.A. Olsztyn z. 135/S
OZGrafi. Z.P. Ostroda z. 676 n. 40 000

Wzór ODZ 1978 r.



5.



6



7



8



9

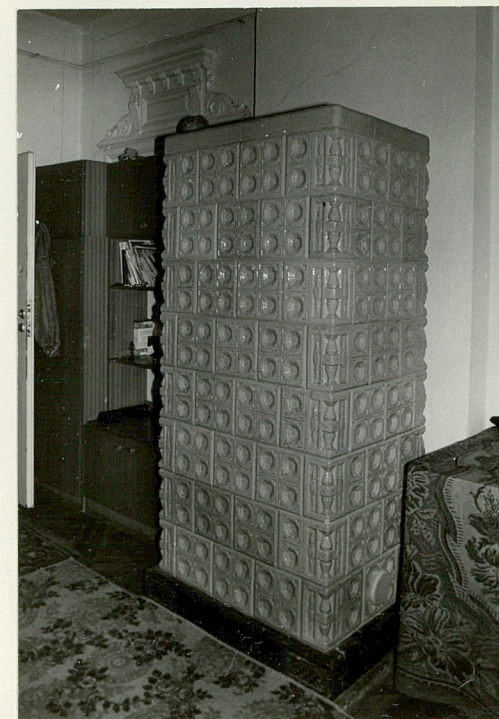
1. Miejscowość SANOK	2. Obiekt (nazwa jak w karcie) Kamienica- Rynek 14	3. Zawartość wkładki (nazwa obiektu lub materiału uzupełniającego)4 fotografie: 1/ drzwi na I piętrze, 2/okno, 3/fragment posadzki, 4/piec kaflowy.
-------------------------	---	---



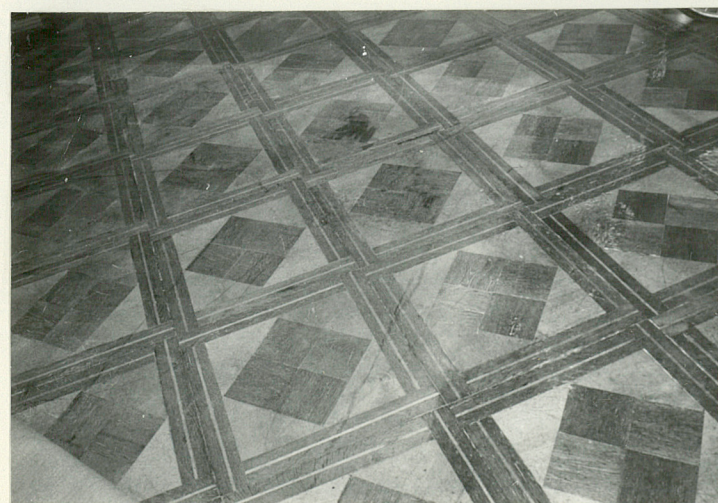
1.



2.



4.



3.

Wkładkę założył: Antoni Bosak XI.1993
(imię, nazwisko, data)

Miejsce przechowywania negatywów: jed. W.A. Olsztyn z. 135/S
OZGrafi. Z.P. Ostróda z. 676 n. 40 000

Wzór ODZ 1978 r.