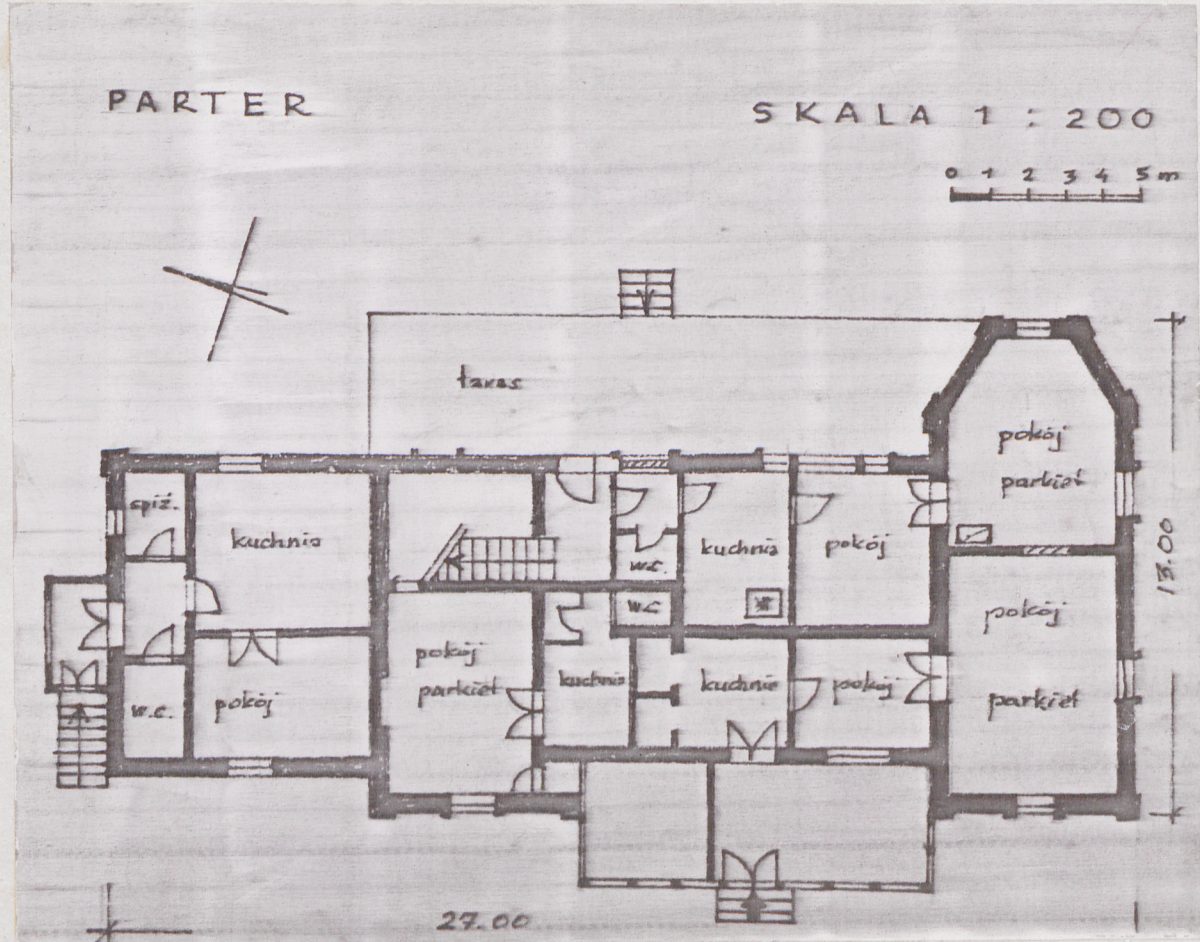


1. Obiekt Dworek tzw. "Trześnik"

2. Czas powstania
1898 r.

3. Miejscowość
ŁANCUT

11 Zdjęcia, plan sytuacyjny, rzuty



4. Adres Łancut, ul. Grunwaldzka 70

nr hipoteczny.

5. Przynależność administracyjna
województwo rzeszowskie
gmina i pow. ŁANCUT

6. Poprzednie nazwy miejscowości

7. Przynależność administracyjna
przed 1 VI 1975
województwo rzeszowskie
powiat łancucki

8. Właściciel i jego adres
Miejskie Przedsiębiorstwo Gospo-
darki Komunalnej i Mieszkanio-
wej Łancut, ul. Traugutta 10

9. Użytkownik i jego adres
[Redacted]

10. Rejestr zabytków
Nr 38 data 30.06.2001

autor zdjęć A. Niestrzęba
data wykonania 1981 r.
miejsce przechowywania negatywów BDZ Rzeszów

12. Autorzy, historia obiektu, określenia stylu.

Dworek wybudowano w 1898 r. dla Wiercińskiego - zarządcy dóbr hr. Potockiego. Po II-giej wojnie światowej dworek zasiedlony został przez repatriantów z terenów ZSRR. W 1981 r. obiekt poddano generalnemu remontowi.

13. Opis (sytuacja, materiał i konstrukcja, rzut, bryła, elewacje, dach, wnętrze wyposażenie, instalacje)

Dworek usytuowany jest w półn.-wsch. części miasta, w odległości 1 km od jego centrum, na wzniesieniu, przy dawnej alei lipowej łączącej park zamkowy z Podzwierzyńcem. Murowany z cegły z partiami ścian otynkowanych lub licowanych czerwoną cegłą, z drewnianą, przeszkloną werandą. Fundamenty oraz cokół z kamienia łamanego. Dach kryty czerwoną dachówką zakładkową. Stropy płaskie, w piwnicy odcinkowe. W pomieszczeniach parkiet i podłoga biała. Klatka schodowa drewniana z balustradą o toczonej tralce. Podpiwniczony w 1/2 budynku. Dwu i półtraktowy, rozplanowany na rzucie wydłużonego prostokąta, z dwoma ryzalitami w elewacji frontowej, znajdującą się między nimi drewnianą, prostokątną werandą, oraz pięciobocznym zakończeniem narożnika połudn.-wschodniego w kształcie wieży nakrytej ośmiobocznym stożkowym hełmem. Parterowy, z pawilonem jedno-piętrowym w części północnej nakrytym odrębnym czterospadowym dachem. Parterowy człon budynku - nakryty dachem dwuspadowym z usytuowanymi od frontu dwoma mansardami nad ryzalitami, zwieńczonymi trójkątnymi ścianami szczytowymi. Układ wnętrz częściowo zniekształcony po II-giej wojnie światowej. I tak, w części pawilonowej na parterze mieściła się pierwotnie duża kuchnia wraz ze spiżarką, weranda z elewacji frontowej była jednoprzestrzenna /obecnie przegrodzona/, a 2 pomieszczenia usytuowane na osi werandy pełniły dawniej funkcję obszernej szatni oraz dużego salonu. Również hall przy klatce schodowej znajdującej się w półn.-wsch. części budynku był obszerny, a wejście do niego znajdowało się pośrodku elewacji tylnej. Bez zmian zachował się układ pomieszczeń w południowej części budynku, zawierającej 2 pokoje oraz sześcioboczne narożne pomieszczenie stanowiące jedną całość z partią "wieżową". Pomieszczenia mieszkalne na piętrze pawilonowej części budynku uzyskały dodatkowo sanitariaty i łazienkę. Ponadto adaptowano dodatkowo na mieszkania części strychowe znajdujące się we frontowych partiach szczytowych nakrytych odrębnymi daszkami ustawionymi prostopadle do kalenicy zasadniczego dachu. Elewacja frontowa - rozczłonkowana wyraźnie na dwa zasadnicze człony: 1/ piętrowy pawilon, usytuowany w części północnej, jednoosiowy z balkonem i małym otworem okiennym w pierwszej kondygnacji, 2/ parterowy - złożony z 2 ryzalitów oraz znajdującej się między nimi wysuniętej do przodu drewnianej, dekoracyjnie zdobionej, przeszklonej werandy, nakrytej pulpitowym daszkiem. Partie ryzalitowane - jednoosiowe, zwieńczone trójkątnymi szczytami i odrębnymi dachami o wysuniętych silnie okapach, ustawionymi prostopadle do zasadniczej kalenicy. W ścianach szczytowych znajdują się pojedyncze prostokątne okna, a powyżej nich wycięte w drewniady budowy obiektu "1898" /pierwotnie w środku pół szczytowych znajdowały się herby Romana Potockiego/. Partie murowane elewacji zróżnicowane kolorystycznie i fakturalnie poprzez zastosowanie białej wyprawy tynkarskiej w elementach dekoracji architektonicznej /gzymsy, pilastry, obramienia okienne i drzwiowe/ oraz licowania z czerwonej cegły w tle. Naroża części murowanych dworku flankowane są kanelowanymi pilastrami.

14. Kubatura	15. Powierzchnia użytkowa	16. Przeznaczenie pierwotne	17. Użytkowanie obecne
1.280 m ³	320 m ²	mieszkalne	mieszkalne

18. Prace budowlane i konserwatorskie, ich przebieg i dokumentacja

Po 1945 r. miały miejsce prace adaptacyjne związane z osiedleniem się w budynku rodzin repatrianckich. W wyniku tych prac nastąpiły podziały części obszernych pomieszczeń na mniejsze, oraz zamiana niektórych pokoi na kuchnie. Generalny remont budynku przeprowadzono w 1981 r. wprowadzając kolejne zmiany jak np. przesunięcie drzwi wejściowych w elewacji tylnej, zmniejszenie hallu w klatce schodowej, wykonanie instalacji wod.-kan. renowacja tynków zewnętrznych, adaptacja poddasza połączona z wybiciem w ścianach szczytowych elewacji frontowej otworów okiennych.

19. Stan zachowania (fundamenty, ściany zewnętrzne, ściany wewnętrzne, sklepienia, stropy, konstrukcje dachowe, pokrycie dachu, wyposażenie i instalacje)

Dobry.

20. Najpilniejsze postulaty konserwatorskie

Zmiana w przyszłości funkcji użytkowej obiektu połączona z odtworzeniem pierwotnego układu wnętrza.

21. Akta archiwalne (rodzaj akt, numer i miejsce przechowywanie)

22. Bibliografia

23. Źródła ikonograficzne i fotografie (rodzaj, miejsce przechowywania, sygnatury)

Negatywy - archiwum BDZ w Pichonie w iuw.
29565-29575

24. Uwagi różne

25. Wypełnił

1981r.

26. Sprawdził

27. Załączniki

1. Miejscowość ŁANCUT, ul. Grunwaldzka nr 70	2. Obiekt (nazwa jak w karcie) Dworek "Trześnik"	3. Zawartość wkladki (nazwa obiektu lub materiału uzupełniającego) c.d. pkt. 13, zdjęcia fotograficzne, plan sytuacyjny, orientacja.
--	---	---

c.d. pkt. 13.

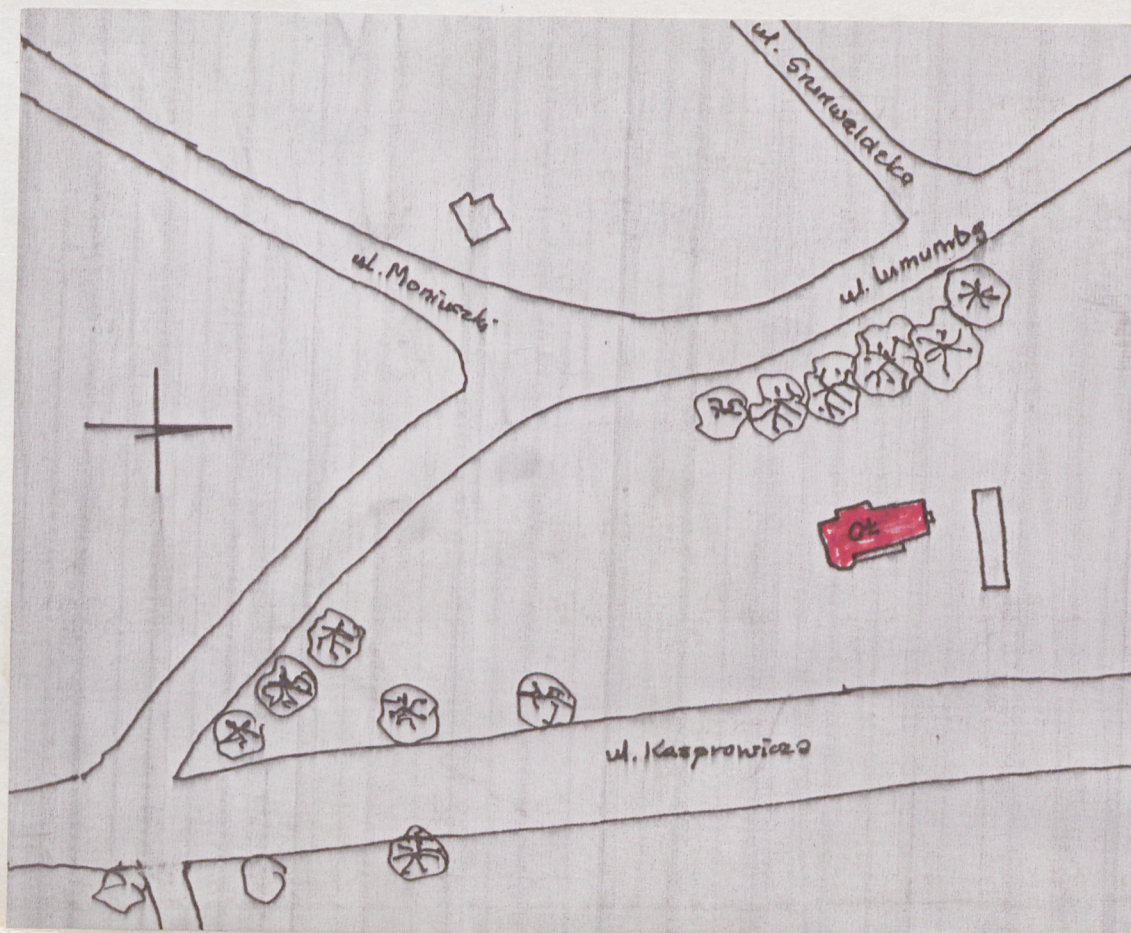
Partie zryzalitowane - jednoosiowe, zwieńczone trójkątnymi szczytami i odrębnymi dachami o wysuniętych silnie okapach, ustawionymi prostopadle do zasadniczej kalenicy. W ścianach szczytowych znajdują się pojedyncze prostokątne okna, a powyżej nich wycięte w drewnie daty budowy obiektu "1898" /pierwotnie w środku pół szczytowych znajdowały się herby Romana Potockiego/. Partie murowane elewacji zróżnicowane kolorystycznie i fakturalnie poprzez zastosowanie białej wyprawy tynkarskiej w elementach dekoracji architektonicznej /gzymsy, pilastry, obramienia okienne i drzwiowe/ oraz licowania z czerwonej cegły w tle. Naroża części murowanych dworku flankowane są kanelowanymi pilastrami. W partiach zryzalitowanych oraz w elewacji południowej i wschodniej występuje szeroki pas ścianki kolankowej, ujęty w 2 gzymsy. Zastosowany w partii murowanej elewacji frontowej rodzaj dekoracji architektonicznej i zróżnicowanie fakturalne znajduje się również w pozostałych elewacjach budynku. Do elewacji północnej przylega obudowany ganek ze schodami, nakryty dwuspadowym daszkiem. Z pierwotnego wyposażenia obiektu zachowały się: drewniana klatka schodowa z dekoracyjnymi toczonymi tralkami w balustradzie, ozdobny piec kaflowy /zielony/, w pomieszczeniu narożnym /część wieżowa/ stolarka drzwiowa konstrukcji płycionowej, boazeria drewniana konstrukcji płycionowej w pomieszczeniu werandy /w 1980 r. zakryta płytą pilśniową/ oraz strop drewniany obity listwami profilowanymi. Instalacje: elektryczna, wod.-kan.



Wkładkę założył: A. Niestrzeba 1981 r.
(imię, nazwisko, data)

Miejsce przechowywania negatywów: BDZ Rzeszów

Jedn. Wyd. Akcyd. Olsztyn zam. 1299/5/78
GZ Graf. ZP. Ostróda zam. 1040 n. 20000



Wkład ODZ 1978 r.

