

OŚRODEK DOKUMENTACJI
ZABYTKÓW w WARSZAWIE

KARTA EWIDENCYJNA ZABYTKÓW
ARCHITEKTURY I BUDOWNICTWA

A B C D E F G H I J K L M N O P R S T U V X Y Z

Nr 7683
PODKARPACKIE

1. Obiekt

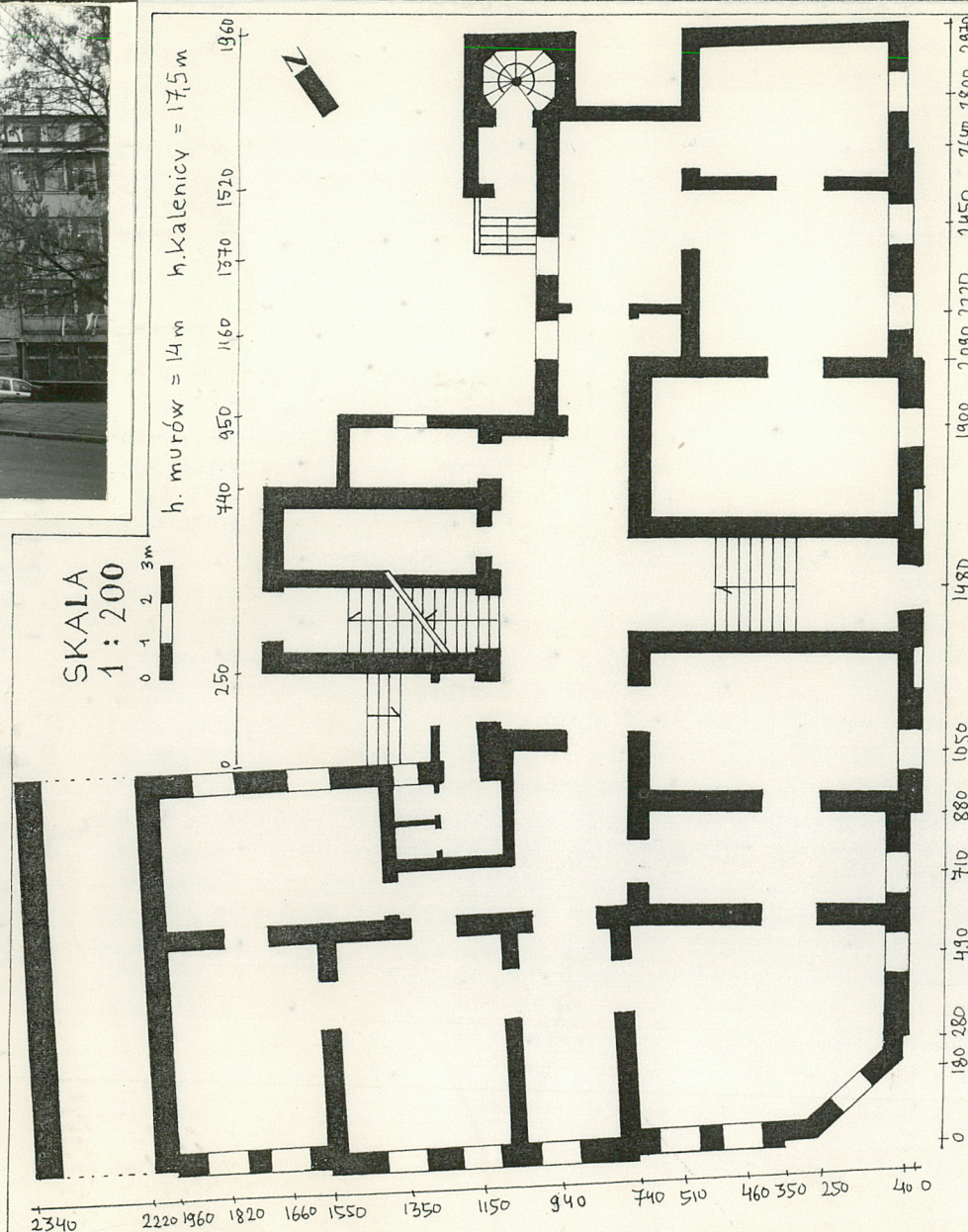
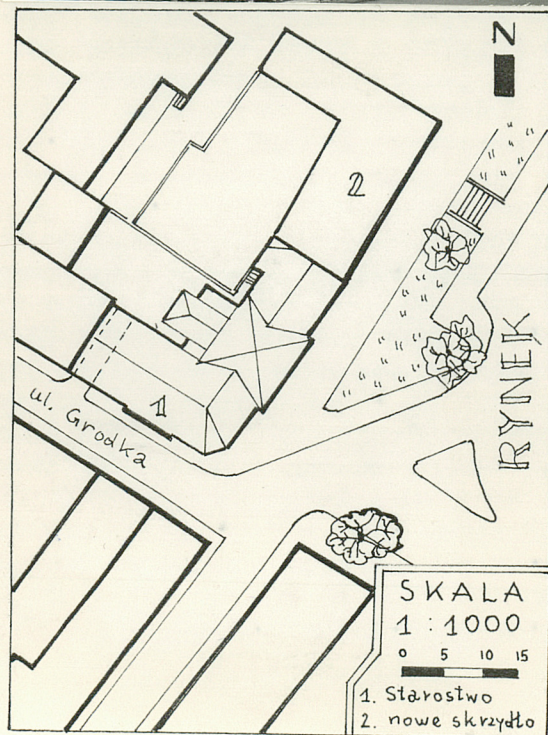
GMACH RADY POWIATOWEJ i STAROSTWO, OB. URZĄD MIEJSKI

2. Czas powstania

XIX/XX w.

3. Miejscowość

SANOK



4. Adres Rynek 1, d. Plac Rewolucji
Październikowej

nr hipoteczny

5. Przynależność administracyjna

województwo krośnieńskie

gmina Sanok pow. SANOK

6. Poprzednie nazwy miejscowości

7. Przynależność administracyjna
1 VI 1975

województwo rzeszowskie

powiat bie szczadzki

8. Właściciel i jego adres

Gmina Miasta Sanok, U.M. Rynek 1

9. Użytkownik i jego adres

Urząd Miejski, Rynek 1

10. Rejestr zabytków

A-1385

Nr

12.07.2016

data

12. Autorzy, historia obiektu, określenie stylu

Z planu katastr. z 1851r. wynika, iż obecnie istniejący budynek starostwa stanął na trzech parcelach o nr. katastralnych 232, 229 i 228. Parcele te miały zwartą zabudowę drewnianą zwróconą szczytowo w stronę rynku. Usytuowane były przy południowym narożu zachodniej pierzei rynku. Od str. północnej zwarty ciąg zabudowy zamykał dużych rozmiarów budynek murowany, cofnięty w głąb działki, po 1851 roku rozbudowany w kierunku rynku. Pierwsza siedziba starostwa w Sanoku powstała w 1798 roku. W 1867 roku Sanok został miastem powiatowym. Narastający w II poł. XIX wieku proces urbanizacji związany z powstaniem wielu nowych budynków użyteczności publicznej o większej niż dotychczas skali i bogatej dekoracji, skłonił miasto do budowy nowego gmachu Rady Powiatowej. Wiązało się to z modernizacją zabudowy pierzei rynkowych, która objęła m.in. dawny ratusz wieżę kościelną i kamieniczki przyrynkowe. Modernizacja rozpoczęta w latach 90-tych XIX wieku kontynuowana w latach 30-tych zakończona została w latach 60-tych XX wieku. W latach 1965-1967 powiększono budynek Rady od str. półn. o nowe skrzydło. Dawny budynek wzniesiony został w stylu eklektycznym o dominacji dekoracji neobarokowej.

13. Opis (sytuacja, materiał i konstrukcja, rzut, bryła, elewacje, wnętrze, wyposażenie, instalacje)

Budynek usytuowany jest w zespole staromiejskim, w rynku, w zach. pierzei w pd. narożu, w zabudowie zwartej. Niewielkich rozmiarów podwórko dostępne jest za pośrednictwem sieni przejazdowej od strony ul. Grodka/dawna Krótka/. Teren zabudowy jest lekko nachylony w kierunku pn.

Materiał, konstrukcja - bud. murowany z cegły ceramicznej, otynkowany. Fundament z kamienia łamanego, cokół licowany płytami z piaskowca. Piwnice sklepienie odcinkowe, stropy kleina, stropy belkowe z podsufitką i pułapem, niektóre z faseta i dekoracją sztukatorską. Więźba dachowa o konstrukcji płaskiowo-kleszczowej z dwiema ścianami stolcowymi i ze ścianką kolankową. Dach kryty blachą ocynkowaną. Posadzki klepkowe 1,2-barwne, dębowe i dębowo-bukowe, posadzki ceramiczne wielobarwne, mozaikowe oraz wylewki cementowe w piwnicy. Schody 1-biegowe o kamiennych stopniach, schody żelbetowe z wykładziną lastrykową 2-biegowe powrotne z kamienną balustradą, schody kręcone drewniane z duszą. Otwory okienne prostokątne oraz sklepienie łukiem pełnym. Okna półskrzynekowe i ościeżnicowe, 2-skrzydłowe z nadświetlami. Otwory drzwiowe prostokątne. Drzwi płycionowe 1,2-skrzydłowe, niektóre z nadświetlami, pełne i przeszklone. Drzwi frontowe, ozdobione bogatą snycerką o motywie architektonicznym, przeszklone, ozdobione kutą kratą. Drzwi wewnątrz wahadłowe, niektóre odrzwia wyłożone szpaletami. Balkon; płyta kleina na wspornikach, balustrada betonowa.

Rzut - bud. złożony z dwóch prostopadłych, lekko rozchylonych na zewnątrz skrzydeł, ze ściętym narożnikiem, wydatnym ryzalitem klatki schodowej od strony dziedzińca, ryzalitem bocznym 2-klatki schodowej i płytkim ryzalitem w obu frontowych elewacjach. Układ wnętrza 2-traktowy. Trakt wewnętrzny pełni funkcję korytarza. Sien na osi środkowej. Klatka schodowa na tejże osi. W skrzydle pół-zach. na bocznej osi sieni przejazdowa. Boczna klatka schodowa z zewnątrz i II kondygnacji umożliwia komunikację z poddaszem. Piwnice dostępne tylko z zewnątrz.

Bryła - bud. piętrowy, w całości podpiwniczony. Dach 2-spadowy, w obrębie ryzalitu frontowego 4-spadowy. Mury jednolitej wysokości, w obrębie ryzalitów podwyższone ponad gzyms wieńczący tworząc attyki.

Elewacje - elew. pd. i wsch. bogato dekorowane. Cokół o fakturze kamiennej. Profilowane gzymsy cokołu i międzykondygnacyjny tworzą pary z ciągłymi gzymsami podokiennymi. Gzymsy ścianki kolankowej z obszernym gzymsem wieńczącym, tworzą także parę. Obydwie kondygnacje zdobione deseczkowaniem. Naroża parteru i ryzalitu zdobione wypukłymi kostkami o fakturze powierchni. Naroża i ryzalitu wyższej kondygnacji ujęte w pilastry przechodzące wyżej na ściankę kolankową i attykę. Attyki balustradowe ujęte w profilowane gzymsy o rozpiętości ryzalitów. Attyka frontowa zwieńczona szczytem o kształcie aediculi, z motywami wolutowymi oraz z kontuszem herbowym. Otwory okienne parteru ujęte w proste opaski z dekoracją kostkową i zwornikami. Dekoracja okien górnej kondygnacji zróżnicowana. Okna ryzalitu frontowego mają podokienniki balustradowe, nad łukiem okiennym, profilowanym, mają zworniki z antytetycznymi, półleżącymi postaciami. Okna elewacji frontowej ujęte w profilowane opaski z uszakami, osłonięte nadokiennikami w kształcie trójkątnego tympanonu. Okna elewacji pd. na bocznych osiach zestawione w pary ujęte w pilastry o głowicach kompozytowych z belkowaniem zwieńczonym przerwany łuk segmentowy. Okna ryzalitu ujęte w profilowane opaski z uszakami z profilowanym gzymsem nadokiennym. Elewacje tylne gładko otynkowane, z prostym gzymsem wieńczącym.

Wnętrze - ściany sieni ujęte w pilastry. Klatka schodowa obszerna, otwarta na korytarz dwuprzęsłową arkadą. Filary zdobione płycinami i gzymsami profilowanymi. Sufit zdobiony faseta z elementami; wolic oczek, wałków i kompozycji roślinnych. Podobną dekorację sufitów ma obszerna sala Rad umieszczona na I piętrze w obrębie ryzalitu frontowego.

Wyposażenie - nie zachowane.

Instalacje - elektryczna, gazowa, wod.-kan., telefoniczna, c.o.

14. Kubatura 5.295 m ³	15. Powierzchnia użytkowa 941 m ²	16. Przeznaczenie pierwotne użyteczności publicznej	17. Użytkowanie obecne użyteczności publicznej
18. Prace budowlane i konserwatorskie, ich przebieg i dokumentacja W latach 60-tych powiększono budynek o nowe skrzydło. Niwielkim przeróbkom uległa część pomieszczeń sąsiadujących z nowym budynkiem. Schody wewnętrzne zostały przebudowane z kamiennych na żelbetowe. W latach 70-tych odnowiono elewacje; odczyszczono i uzupełniono ubytki w sztukaterii z zewnątrz i we wnętrzach. Wymieniono częściowo posadzki klepkowe oraz stolarkę okienną w sali Rad.		19. Stan zachowania (fundamenty, ściany zewnętrzne, ściany wewnętrzne, sklepienia, stropy, konstrukcje dachowe, pokrycie dachu, wyposażenie i instalacje) Fundamenty bez śladów zawilgocenia. Kamienna wykładzina cokołu tu i ówdzie zerodowana. Mury obwodowe bez pęknięć, tynki wewnętrzne i zewnętrzne w dobrym stanie. Dekoracja sztukatorska dobrze zachowana. Stropy i sklepienia bez odkształceń i zarysowań. Konstrukcja dachowa stabilna. Dach tu i ówdzie nieszczelny. Stolarka w większości pierwotna w dość dobrym stanie. Część posadzek pierwotna.	
		20. Najpilniejsze postulaty konserwatorskie Remonty prowadzić na bieżąco. Uszczelnić dach.	

21. Akta archiwalne (rodzaj akt, numer i miejsce przechowania)

Plan katastralny Gminy Miasta Sanok. Litografia barwna z 1852
WAP Przemyśl, sygn. 1227. Plan katastralny Sanoka aktualizowany
w 1937 roku. Biuro Geod. U.M. w Sanoku.

22. Bibliografia

St. Kłos; Bieszczady, Przewodnik, W-wa 1986, s. 59.

23. Źródła ikonograficzne i fotografie (rodzaj, miejsca przechowania sygnatury)

24. Uwagi różne

W księgach hipotecznych zapis odnoszący się do parceli nr. katastr. 232 przedstawia sytuację własnościową nie odpowiadającą stanowi faktycznemu.

25. Opracował

tekst mgr Antoni Bosak 11.1993r. *A. Bosak*
imię, nazwisko, data, podpis

plany, rysunki mgr. Antoni Bosak 11.1993r. *A. Bosak*
imię, nazwisko, data, podpis

zdjęcia fotograf. mgr Antoni Bosak 11.1993r. *A. Bosak*
imię, nazwisko, data, podpis

miejsce przechowania negatywów

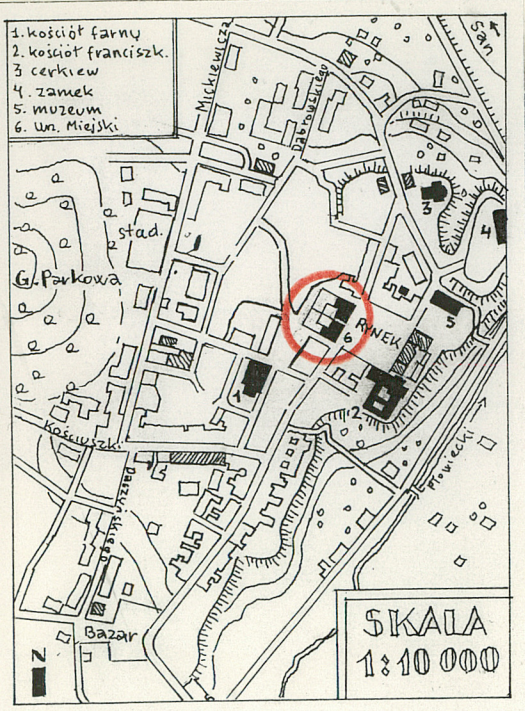
Karta po wypełnieniu podlega ochronie na podstawie przepisów prawa autorskiego

26. Adnotacje o inspekcjach, informacje o zmianach (daty, imiona i nazwiska wypełniających)

27. Załączniki

2 wkładki.

1. Miejscowość SANOK	2. Obiekt (nazwa jak w karcie) Gmach Starostwa	3. Zawartość wkładki (nazwa obiektu lub materiału uzupełniającego) plan orientacyjny i fotografie szt.11: 1.elew.front,2.widok ogólny,3.ryzalit front,4,5 elew.pd.6.balkon narożny,7.fragm.elew.wsch.8,9.elew.tylna,10.drzwi frontowe,11.klatka schod.
--------------------------------	--	---



1



2



3



4

Wzór ODZ 1978 r.

Wkładkę założył: mgr Antoni Bosak 11.1993r.
(imię, nazwisko, data)

Miejsce przechowywania negatywów:

jed. W.A. Olsztyn z. 135/S
OZGraf. Z.P. Ostróda z. 676 n. 40 000



5 5



6



7



9



8



10



11

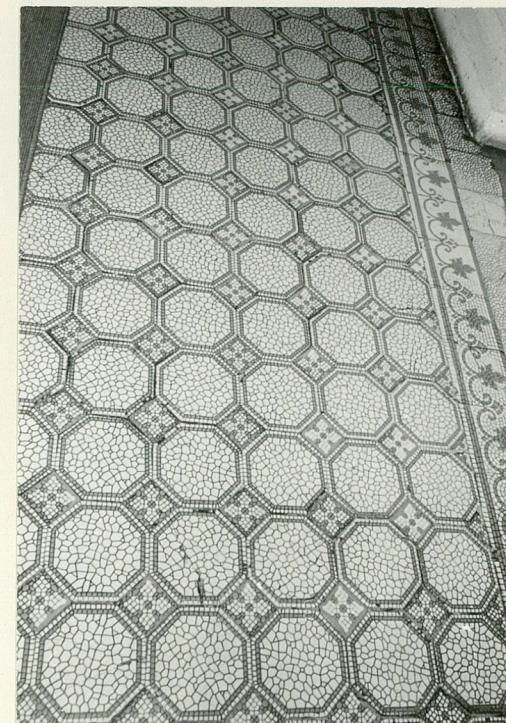
1. Miejscowość	2. Obiekt (nazwa jak w karcie)	3. Zawartość wkładki (nazwa obiektu lub materiału uzupełniającego) fotografie:
SANOK	Gmach Starostwa	1.wieżba dachu,2.sufit sali Rad.3.posadzka w korytarzu.



1



2



3

Wkładkę założył: mgr Antoni Bosak XI.1993
(imię, nazwisko, data)

Miejsce przechowywania negatywów:

jed. W.A. Olsztyn z. 135/S
OZGraf. Z.P. Ostróda z. 676 n. 40 000

Wzór ODZ 1978 r.