

1. Obiekt

DOM MIESZKALNY - KAMIENICA przy ulicy Słowackiego 1

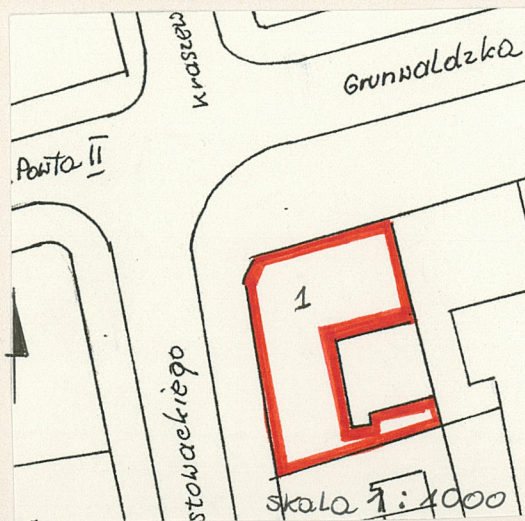
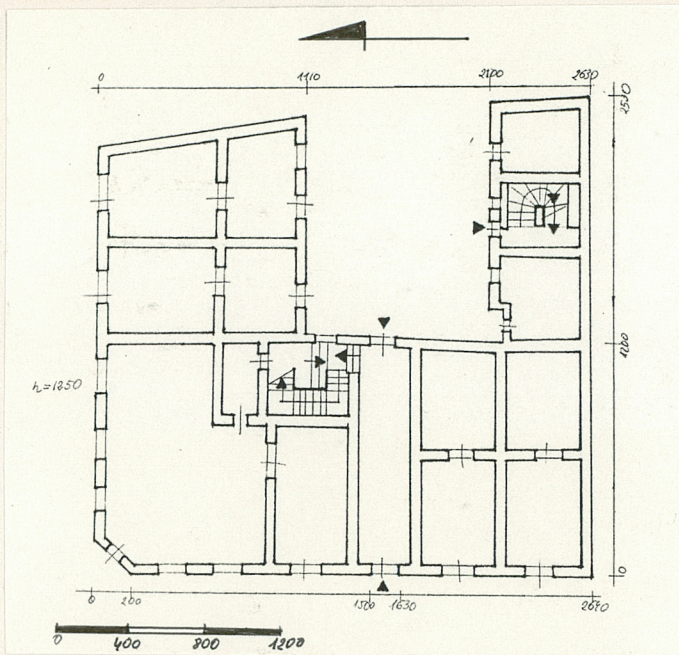
2. Czas powstania

pocz. XX w.

3. Miejscowość

JAROSŁAW

11. Zdjęcia rzut przekrój sytuacja orientacja



4. Adres Jarosław

ul. Słowackiego 1

nr hipoteczny KW 34613

5. Przynależność administracyjna

województwo przemyskie

gmina Jarosław pow. JAROSŁAW

6. Poprzednie nazwy miejscowości

J.W.

7. Przynależność administracyjna 1. VI. 1975 r.

województwo rzeszowskie

powiat Jarosław

8. Właściciel i jego adres

Urząd Miasta Jarosławia,
Rynek 4, [redacted]

9. Użytkownik i jego adres

[redacted] lokatorzy, dzierżawcy lokali sklepowych

10. Rejestr zabytków

Nr 787 data 11.01.1995

12. Autorzy, historia obiektu, określenie stylu.

Kamienica zbudowana została na pocz. XX wieku w miejscu wcześniejszej zabudowy drewnianej, usytuowana jako narożna przy skrzyżowaniu głównego historycznego traktu z nowymi ulicami wytyczonymi z końcem XIX wieku, zaprojektowana została zgodnie z tendencją urbanistyczną tego okresu dążącą do stworzenia reprezentacyjności placów, skrzyżowań oraz akcentowanie naroży i zamknięć widokowych okazałymi gmachami. Fronton kamienicy z wykuszem i balkonem opartym na atlasach zwieńczony szczytami i hełmem jest zamknięciem osi widokowej przy wjeździe do miasta od strony zachodniej.

13. Opis (sytuacja, materiał i konstrukcja, rzut, bryła, elewacje, wnętrze wyrośnięcie instalacje)

Kamienica usytuowana jest w zabudowie zwartej jako narożna u zbiegu ulic Słowackiego i Grunwaldzkiej, murowana z cegły, tynkowana, dwupiętrowa, podpiwniczona z dachem dwuspadowym pokrytym blachą. Założona na rzucie podkowy ze ściętym narożnikiem.

Elewacja zachodnia - od strony ul. Słowackiego jest 8-osiowa symetryczna, rozczłonkowana poziomo profilowanymi gzymsami międzykondygnacyjnymi. Parter jest boniowany z prostokątnymi witrynami sklepowymi i bramą wjazdową. Górne kondygnacje również są boniowane, dekorację otworów okiennych na I piętrze stanowią płyciny podokienne i nadproża z owalnym kartuszem w otoku z liści laurowych, w skrajnej osi od strony południowej jest balkon oparty na betonowych wolutowych wspornikach z metalową ozdobną balustradą. W podokienkach otworów okiennych na II piętrze występują rozetki, w półokrągłym nadprożu trójkątny kartusz otoczony dekoracją roślinną. W trzeciej osi od strony południowej i północnej usytuowane są balkony. Osie skrajne od strony południowej i przy narożu flankowane są pilastrami z maszkaronami u góry i zwieńczeniem w formie półokrągłego tympanonu ze sterczynami ponad gzymsem koronującym. Elewacja zwieńczona jest ścianką kolankową z ozdobnymi kroksztynami i fryzem kostkowym. Na osi elewacji ponad parterem umieszczona jest tablica z czarnego marmuru w profilowanej opasce z girlandami po bokach, wmurowana przez reprezentację miasta w 1909 roku w 100-lecie urodzin Juliusza Słowackiego.

Elewacja północna - od strony ul. Grunwaldzkiej jest 7-osiowa, symetryczna o analogicznej dekoracji jak zachodnia z tą różnicą, że na II piętrze występuje balkon obejmujący trzy osie środkowe, betonowy z metalową balustradą oparty na czterech atlasach.

Narożnik - zaakcentowany jest wykuszem zwieńczonym ponad gzymsem attyką oraz stożkowym hełmem pokrytym płytkami blachy o kształcie rombów. Ponad partesorem wykusz łącznie z osiami skrajnymi obu elewacji obiega balkon oparty na czterech atlasach. Wykusz z hełmem i dwoma tympanonami tworzą reprezentacyjny fronton kamienicy.

Elewacje południowe - są bez dekoracji z galeriami komunikacyjnymi w górnych kondygnacjach.

Wnętrze - Parter kamienicy zajmują sklepy z wejściami od strony ulicy. Wejście do części mieszkalnych i na podwórze jest w skrzydle zachodnim przez szeroką sień przejezdną. Ściany sieni dekorowane są płycinami z profilowanymi listwami. Sień nakryta jest stropem z wysuniętym gzymsem tworzącym rodzaj sklepienia zwierciadłowego. Przy ścianie północnej sieni umieszczona jest klatka schodowa z trójbiegowymi schodami nakryta stropem analogicznym jak w sieni. Ściany klatki schodowej w partii piętra dekorowane są płycinami. Z klatki schodowej prowadzi przejście na galerie przy elewacjach podwórzowych skąd są wejścia do części mieszkań. Oficyna południowa ma osobną klatkę schodową ze schodami jednobiegowymi, w górnych kondygnacjach komunikowana jest też z głównej klatki schodowej poprzez galerie. Z wyposażenia wnętrza zachowała się stolarka drzwiowa, drzwi płycinowe pełna i przeszklona, ozdobna balustrada schodów.

Instalacje: elektryczna, wod.-kan., gazowa.

14. Kubatura	15. Powierzchnia użytkowa	16. Przeznaczenie pierwotne	17. Użytkowanie obecne
4 240 m ³	1 272 m ²	mieszkalno-handlowe	mieszkalno-handlowe
18. Prace budowlane i konserwatorskie, ich przebieg i dokumentacja		19. Stan zachowania (fundamenty, ściany zewnętrzne, ściany wewnętrzne, sklepienia, stropy konstrukcje dachowe, pokrycie dachu, wyposażenie i instalacje)	
Kamienica nie przechodziła gruntownych remontów, jedynie bieżące remonty mieszkań i lokali sklepowych.		Kamienica w całości jest dobrze zachowana, występują jedynie drobne zniszczenia elementów wystroju elewacji.	
		20. Najpilniejsze postulaty konserwatorskie	
		Należy zachować kamienicę w istniejącym stanie odnośnie ukształtowania bryły wystroju elewacji i wyposażenia wnętrza. Odnowienia wymagają elewacje.	

21. Akta archiwalne (rodzaj akt, numer i miejsce przechowania)

Sąd Rejonowy w Jarosławiu, Wydział Ksiąg Wieczystych,
KW 34613

22. Bibliografia

23. Źródła ikonograficzne i fotografla (rodzaj, miejsca przechowania, sygnatury)

24. Uwagi różne

25. Opracował

tekst Teresa Piekarz, marzec 1994 r.

imię, nazwisko, data, podpis

plany, rysunki Teresa Piekarz, marzec 1994 r.

imię, nazwisko, data, podpis

zdjęcia fotogr. Henryk Górecki, marzec 1994 r.

imię, nazwisko, data, podpis

miejsce przechowania negatywów PSOz w Przemyślu

Karta po wypełnieniu podlega ochronie na podstawie przepisów prawa autorskiego

26. Adnotacje o inspekcjach, informacje o zmianach (daty, imiona i nazwiska wypełniających)

27. Załączniki

1. Miejscowość

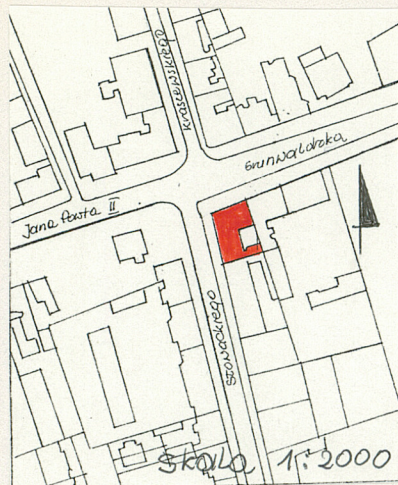
JAROSŁAW

2. Obiekt (nazwa jak w karcie)

DOM MIESZKALNY KAMIENICA

3. Zawartość wkładki (nazwa obiektu lub materiału uzupełniającego)

ul. Słowackiego 1



3.



4.



5



6

1. Fronton kamienicy
2. Elewacja zachodnia
3. Elewacja północna

4. Elewacja podwórzowa zachodnia
5. Elewacja podwórzowa północna
6. Elewacja podwórzowa południowa

Wkładkę założył: **Teresa Piekarz**
(imię nazwisko, data)

Miejsce przechowywania negatywów: **PSOZ w Przemyślu**

LZGrał. Biała Podl. z. 759 90 5000

Wzór ODZ 1978 r.