

OŚRODEK DOKUMENTACJI
ZABYTEKÓW W WARSZAWIE

KARTA EWIDENCYJNA ZABYTEKÓW
ARCHITEKTURY I BUDOWNICTWA

A B C D E F G H I J K L M N O P R S T U V X Y Z

Nr

5446

1. Obiekt

DOM MIESZKALNY-KAMIENICA UL. DŁUGOSZA 8

2. Czas powstania
ok. 1910 roku

3. Miejscowość
PRZEMYŚL

11. Zdjęcia, rzut, przekrój, sytuacja, orientacja



4. Adres

ul. Długosza 8
37-700 Przemyśl

5. Przynależność administracyjna

Województwo: podkarpackie

Powiat: przemyski

Gmina: Przemyśl

6. Poprzednie nazwy miejscowości

7. Przynależność administracyjna przed 1 I 1999
Województwo: przemyskie

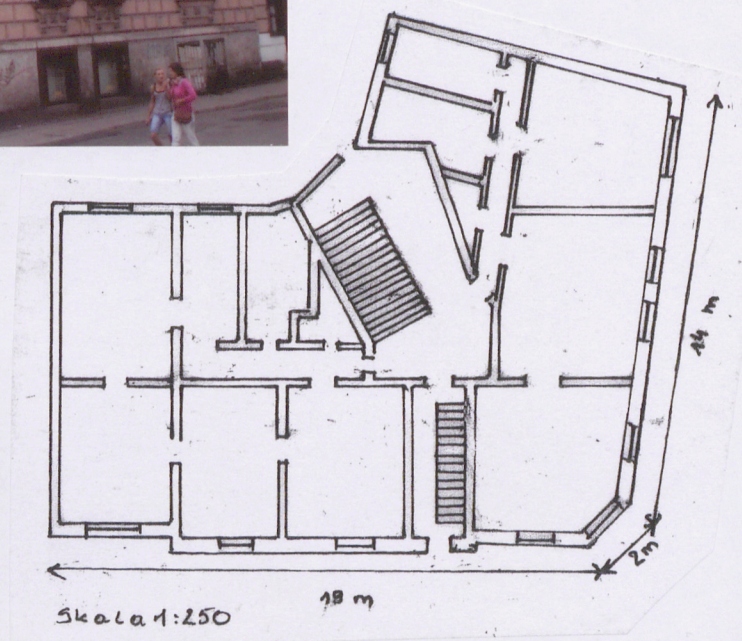
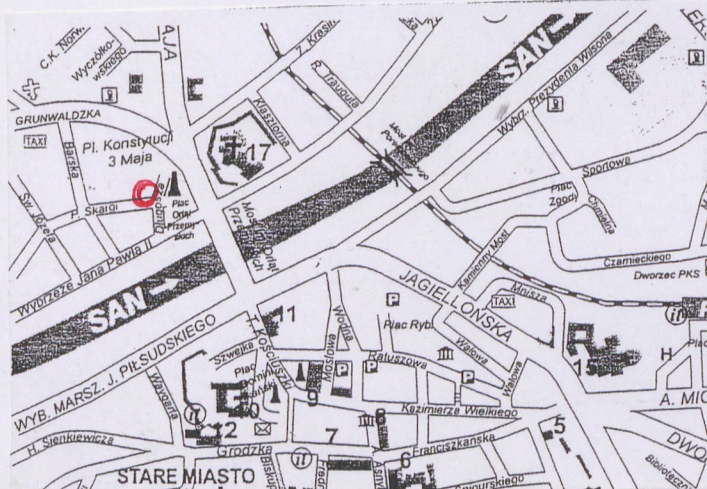
powiat przemyski

8. Właściciel i jego adres

9. Użytkownik i jego adres
Lokatorzy

10. Rejestr zabytków

A-1214
A-521
Nr.data 6.06.1983
(zob. ul. Długosza)



12. Autorzy, historia obiektu, określenie stylu

Kamienica narożna wybudowana przed rokiem 1910 jako element ul. Piotra Skargi i ul. Długosza na placu należącym do Józefa Sontaga. Po II Wojnie Światowej kamienica należała do Administracji Domów Mieszkalnych „Zachód”. Wówczas nazwę ulicy zmieniono na ul. Mariana Buczka. W latach 90-tych powróciła nazwa Piotra Skargi. Kamienica należała do 3 siostr: [REDAKTOWANE] Od 1 września 2005 właścicielem został [REDAKTOWANE] Obecnie kamienica użytkowana jest przez lokatorów, w suterenie od ponad 10 lat znajdują się pomieszczenia usługowe. Styl secesyjny.

13. Opis (sytuacja, materiał i konstrukcja, rzut, bryła, elewacja, wnętrze, wyposażenie, instalacje)

SYTUACJA:

Kamienica narożna usytuowana na Zasaniu (0,5 km od Sanu, naroże pd- wsch znajduje się naprzeciwko pomnika Orłat Przemyskich.) przy zbiegu ulic Piotra Skargi (dawniej Mariana Buczka 2) i Długosza. Rozpoczyna północną pierzeję ulicy Piotra Skargi. Od strony ul. P. Skargi ogródek otoczony pozostałością dawnego ogrodzenia- słupki z cegły pokryte warstwą betonu, na podmurówce. Fragment od naroża uzupełniony ceglana podmurówką. Przestrzeń pomiędzy słupkami zagrodzona siatką drucianą. Wejście główne od ulicy P. Skargi. Z tyłu podwórko zamknięte z czterech stron. Dwie ściany należą do kamienicy Długosza 8, dwie pozostałe to skrzydło kamienicy Długosza 6 oraz oficyna kamienicy przy ul. Skargi 4. Na podwórku studnia.

MATERIAŁ, KONSTRUKCJA, TECHNIKA:

Budynek z cegły pełnej, otynkowany. Stropy płaskie, drewniane, na strychu pokryte warstwą cegieł zalaną cementem. W piwnicach sklepienie beczkowe ceglane. Drewniana więźba dachowa płatwiowo- kleszczowa ze stolcami. Dach dwuspadowy pokryty papą. We wnętrzu zachowane elementy drewniane: schody (od wysokości parteru) i parkiety w niektórych mieszkaniach. Schody prowadzące na wysoki parter kamienne. Balustrada kuta z drewnianą poręczą. Posadzki ceramiczne zachowane w sieni i na parterze klatki schodowej, wielobarwne o wzorze dywanowym. Przy zejściu do piwnicy posadzka taflowa, dwubarwna, o wzorze geometrycznym z elementami roślinnymi. Stolarka: drzwi wejściowe drewniane, dwuskrzydłowe, od wysokości 1/3 przeszklone dekorowane symetrycznym, metalowym wzorem ornamentalnym w formie zwiniętych wolut. W dolnej części drzwi gładkie płyciny. Drzwi wejściowe na parterze dwuskrzydłowe z nadświetlem, od 1/3 wysokości przeszklone z podziałami prostokątnymi. Drzwi do mieszkań bądź wymienione bądź zachowane drewniane z nadświetlem przeszklone od wysokości 1/3 z prostokątnymi podziałami. Okna drewniane zachowały się jedynie na klatce schodowej oraz na strychu. Okna na strychu, w formie leżącego prostokąta, uchylne.

RZUT:

Kamienica na planie wieloboku zbliżonego do kwadratu. Między głównymi elewacjami ścięty narożnik. W elewacji południowej niewielki ryzalit. Układ wnętrza dwutraktowy. W suterenie po lewej stronie mieszkanie dwu pokojowe oraz pomieszczenie usługowe. Na parterze po obu stronach mieszkania trzypokojowe. Na każdym piętrze kamienicy znajdują się po dwa mieszkania, po lewej stronie czteropokojowe, po prawej trzypokojowe.

BRYŁA:

Bryła zwarta. Budynek narożny ze ściętym narożem, trójkondygnacyjny podpiwniczony, na wysokim cokole z poddaszem. Dach dwuspadowy. Od ulicy Skargi niewielki ryzalit.

| | | | |
|---|---------------------------|--|------------------------|
| 14. Kubatura | 15. Powierzchnia użytkowa | 16. Przeznaczenie pierwotne | 17. Użytkowanie obecne |
| 3276 m ³ | 648m ² | mieszkalne | mieszkalno-usługowe |
| 18. Prace budowlane i konserwatorskie, ich przebieg i dokumentacja | | 19. Stan zachowania (fundamenty, ściany zewnętrzne, ściany wewnętrzne, sklepienia, stropy, konstrukcje dachowe, pokrycie dachu, wyposażenie, instalacje) | |
| <p>Lata 40: dobudowanie balkonu w części skrajnej elewacji południowej</p> <p>Lata 60:likwidacja kamiennych balustrad balkonów</p> <p>Lata 70: remont elewacji kamienicy</p> <p>Lata 80:doprowadzenie gazu</p> <p>Lata 80:założenie centralnego ogrzewania</p> <p>2000: wymiana okien na plastikowe</p> | | <p>Stan dobry. Odpadający tynk elewacji od strony podwórza i od fasady. Zawilgocenia na ścianach klatki schodowej. Wypaczone drewniane schody. Posadzki wytarte, popękane i poszczerbione, posiadają nieznaczne ubytki. Odpryski na ścianach klatki schodowej.</p> | |
| | | 20. Najpilniejsze postulaty konserwatorskie | |
| | | <p>Otynkować budynek, usunąć warstwy grzyba ze ścian klatki schodowej, wyremontować ściany na klatce schodowej, przeprowadzić konserwacje schodów drewnianych na klatce schodowej. Przeprowadzić konserwacje pozostałych drewnianych okien. Zabezpieczyć zabytkową posadzkę. Odgrzybić, osuszyć podwórze. Zmienić pokrycie dachu z papy na blachę.</p> | |

21. Akta archiwalne i źródła ikonograficzne (rodzaj, numer i miejsce przechowywania)

Wykaz ulic, planów i domów w mieście Przemyślu, Biblioteka Muzeum Narodowego Ziemi Przemyskiej w Przemyślu, 1932

23. Uwagi różne

24. Opracowanie karty ewidencyjnej
Czerwiec/lipiec 2009

Joanna Ambroszczyk, Józef Bilski, Weronika Nowakowska, Dominika Plewik

tekst Joanna Ambroszczyk, Józef Bilski, Weronika Nowakowska, Dominika Plewik

plany, rysunki Joanna Ambroszczyk, Weronika Nowakowska

zdjęcia fotogr. Joanna Ambroszczyk

miejsce przechowywania negatywów w posiadaniu autorów karty

KARTA PO WYPEŁNIENIU PODLEGA OCHRONIE NA POSTAWIE PRZEPISÓW PRAWA AUTORSKIEGO

25. Adnotacje o inspekcjach, informacje o zmianach (daty, imiona i nazwiska wypełniających)

22. Bibliografia

Studium historyczno-urbanistyczne Przemyśl-Zasanie, cz. II, t. IV-katalog zabudowy, tekst; fotografie nr 1-50

26. Załączniki

1. C.D. opisu
2. Spis zdjęć i plan sytuacyjny
- 3-6. Zdjęcia

Dominika Plewik, Joanna Ambroszczyk, Weronika Nowakowska, Józef Bilski

| | | |
|-----------------------------|---|--|
| 1. Miejscowość: Przemysł | 5. Obiekt (nazwa jak w karcie) | 6. Zawartość wkładki (nazwa materiału uzupełniającego) |
| 2. Gmina: Przemysł | DOM MIESZKALNY-KAMIENICA NAROŻNA | c.d. opisu |
| 3. Powiat: przemyski | UL. DŁUGOSZA 8 | |
| 4. Województwo podkarpackie | | |

c.d. rubryki 13.

ELEWACJA:

Elewacja od ulicy Skargi 5-osiowa z wysuniętym ryzalitem obejmującym 3 środkowe osie, trójkondygnacyjna na wysokim cokole, tynkowanym gruboziarniście. Okna prostokątne, dwupoziomowe, czterodzielne, ze śłemeniem na wysokości 2/3. Parter płytowo boniowany. Pod otworem okiennym podokiennik z 3 rozetami jednopoziomowymi w kształcie kwiatu. Pod skrajnymi kwiatami 3 frędzle z każdej strony. Nad oknem zaznaczony konstrukcyjny luk odcinkowy ze zwornikiem w kształcie woluty z liściem akantu. Wyższe elewacje gładko otynkowane. Obecnie w kolorze wypłowiałej czerwieni. Między parterem a pierwszym piętrzem zdwojony pas gzymsu kordonowego i ciągłego podokiennego pierwszego piętra. Otwory okienne I piętra w profilowanych opaskach, podokiennik cokołowy z płyciną wypełnioną symetrycznym ornamentem z umieszczonym centralnie kołem z którego odchodzą liście i owoce kasztanu. Nad oknami wydątny, poziomo żłobkowany gzyms wsparty na konsolach.

Między pierwszym a drugim piętrzem fryz ciągły składający się z segmentów dekorowanych motywem frunącego orla, kwiatami maku i suchymi makówkami. Otwory okienne II piętra w profilowanych opaskach w podokienniku fartuszek z frędzelkami. Nad otworem okiennym 4 kwadraty z koncentrycznymi kółkami.

W wysokości 2/3 okien 2go piętra pas fryzu składający się z rytmicznie ułożonych stojących prostokątów podkreślonych ciągłym pasem. Elewację wieńczy rozbudowany fryz ze znajdującymi się na osiach oknami poddasza, flankowanymi kroksztynami, między nimi dekoracyjne kółka, gdzieś niedługo na tle poziomych listewek. Między oknami II i III kondygnacji pseudopilastry których głowicę tworzy podwieszona girlanda. Na II i III kondygnacji środkowej osi balkony. Balustrady kute, zdobione girlandami. Balkon na parterze skrajnej osi.

W obrębie narożnika w cokole drzwi wejściowe do pomieszczenia usługowego obmurowane czerwoną cegłą. W pierwszej kondygnacji okno, w dwóch następnych okna balkonowe z balkonami. Balkony drugiej kondygnacji posiadają wsporniki zakończone u dołu maskami. Na wysokości poddasza znajduje się tondo z reliefowym przedstawieniem Madonny z Dzieciątkiem. Pod nim dekoracja roślinna, nad nim dwa pojedyncze kwiaty. Elewacja wschodnia 4-osiowa, dwie osie środkowe zagęszczone. Okna osi skrajnej dwupoziomowe, sześciordzielne ze śłemeniem na wysokości 2/3. Dekoracje analogiczne jak na elewacji południowej.

WNĘTRZE I WYPOSAŻENIE:

W dużej mierze zachowane pierwotne wyposażenie. Drzwi wejściowe drewniane, dwuskrzydłowe, płycinowe, otoczone profilowanymi ramami, przeszkłone. Drzwi prowadzące na klatkę schodową drewniane, przeszkłone z nadświetlem. Pierwotne drzwi do mieszkań drewniane, przeszkłone z nadświetlem zachowane w większości mieszkań lecz zasłonięte przez obecne całkowicie zabudowane drzwi dwuskrzydłowe. Schody zachowane z czasów budowy, w całej klatce schodowej drewniane, natomiast schody prowadzące na parter kamienne. Balustrada schodów kuta zakończona drewnianą poręczą. Na klatce schodowej w ścianach po prawej i lewej stronie przeszkłone, pionowo prostokątne otwory z metalową, dekoracyjną kratą. Na półpiętrach okna stare drewniane wychodzące na podwórko. Barwne posadzki przy wejściu i na parterze klatki schodowej. W niektórych mieszkaniach zachowane piece kaflowe z secesyjną dekoracją kafli i pierwotne drzwi drewniane. W jednym z mieszkań zachowany dwubarwny parkiet o wzorze geometrycznym.

INSTALACJE:

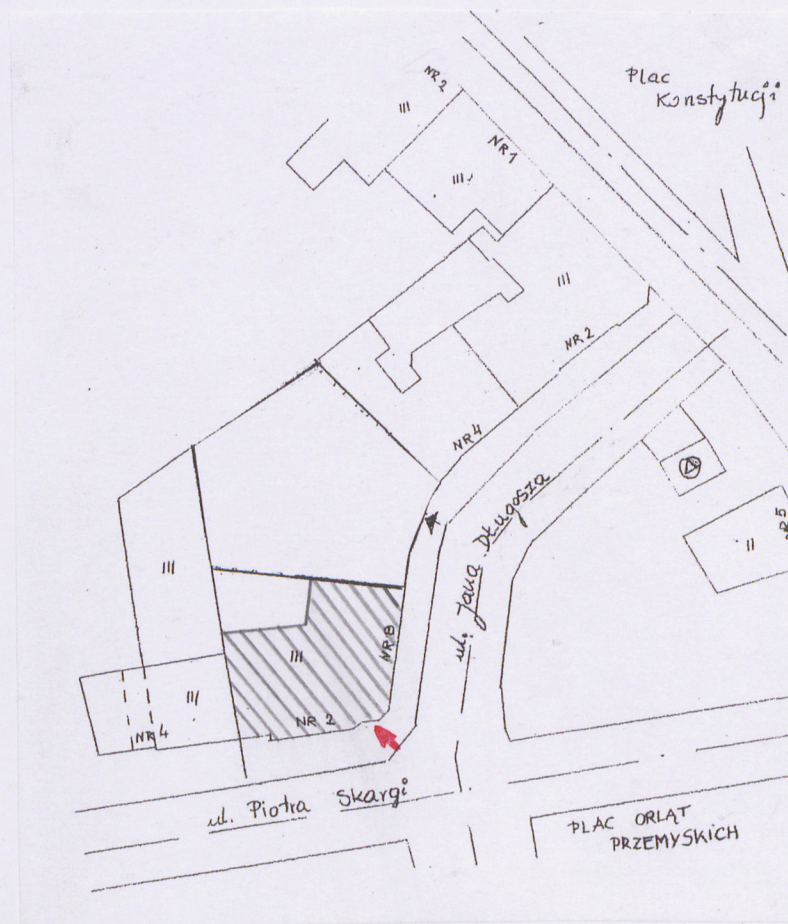
Wodno-kanalizacyjna, elektryczna, gazowa, telefoniczna, odgromowa.

Wkładkę założyli: Joanna Ambroszczyk, Józef Bilski, Weronika Nowakowska, Dominika Plewik, czerwiec/lipiec 2009r.
(imię, nazwisko, data)

| | | |
|-----------------------------|---|--|
| 1. Miejscowość: Przemysł | 5. Obiekt (nazwa jak w karcie) | 6. Zawartość wkładki (nazwa materiału uzupełniającego) |
| 2. Gmina: Przemysł | DOM MIESZKALNY-KAMIENICA NAROŻNA UL.DŁUGOSZA 8 | zdjęcia i plan sytuacyjny |
| 3. Powiat: przemyski | | |
| 4. Województwo podkarpackie | | |

ZDJĘCIA:

- 1.Fragment elewacji przedniej
- 2.Dekoracja architektoniczna okna nad głównym wejściem
- 3.Podokiennik pierwszego piętra
- 4.Podokiennik parteru
- 5.Tondo na wysokości poddasza
- 6.Balkon naroża kamienicy
- 7.Dekorowane wsporniki balkonu
- 8.Drzwi wejściowe
- 9.Posadzka w sieni
- 10.Drzwi na parter
- 11.Fragment posadzki parteru klatki schodowej
- 12.Klatka schodowa
- 13.Wewnętrzne okna klatki schodowej
- 14.Drzwi wejściowe do mieszkania nr 7
- 15.Drzwi wewnątrz mieszkania
- 16.Piec kaflowy w mieszkaniu nr 7
- 17.Parkiet w mieszkaniu nr 7
18. Korytarz piwniczny
- 19.Zlew w piwnicy
- 20.Fragment więźby dachowej
- 21.Grzyb na ścianie klatki schodowej
- 22.Instalacja
- 23.Podwórko ze studnią



SKALA
1:800

Wkładkę założył: Joanna Ambroszczyk, Weronika Nowakowska, Józef Bilski, Dominika Plewik., czerwiec/lipiec 2009r.
(imię, nazwisko, data)

Miejsce przechowywania negatywów: w posiadaniu autora fotografii

| | | |
|--|---|--|
| <p>1. Miejscowość: Przemyśl</p> <p>2. Gmina: Przemyśl</p> <p>3. Powiat: przemyski</p> <p>4. Województwo podkarpackie</p> | <p>5. Obiekt (nazwa jak w karcie)</p> <p>DOM MIESZKALNY-KAMIENICA NAROŻNA UL. DŁUGOSZA 8</p> | <p>6. Zawartość wkładki (nazwa materiału uzupełniającego)</p> <p>zdjęcia</p> |
|--|---|--|



1



2



3

Wkładkę założył: Joanna Ambroszczyk, Józef Bilski, Weronika Nowakowska, Dominika Plewik , czerwiec/lipiec 2009r.
(imię, nazwisko, data)

Miejsce przechowywania negatywów: w posiadaniu autora fotografii



4

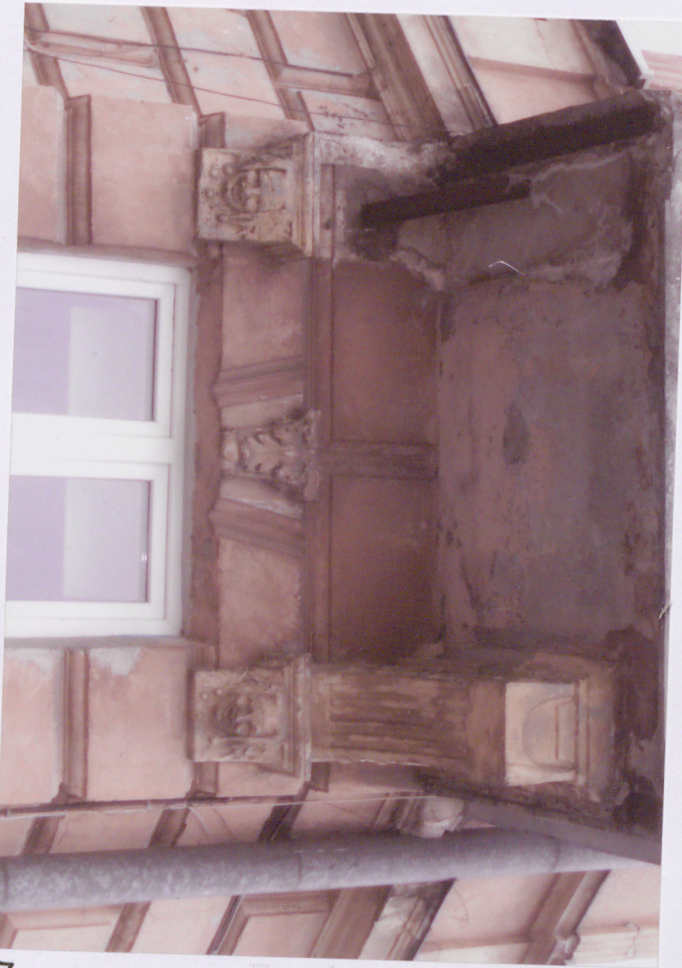


5



6

| | | |
|-----------------------------|---|---|
| 1. Miejscowość: Przemyśl | 5. Obiekt (nazwa jak w karcie) | 6. Zawartość wkładki (nazwa materiałów uzupełniającego) |
| 2. Gmina: Przemyśl | DOM MIESZKALNY-KAMIENICA NAROŻNA | zdjęcia |
| 3. Powiat: przemyski | UL. DŁUGOSZA 8 | |
| 4. Województwo podkarpackie | | |



Wkładkę założyli: Joanna Ambroszczyk, Józef Bilski, Weronika Nowakowska, Dominika Plewik , czerwiec/lipiec 2009r.
(imię, nazwisko, data)

Miejsce przechowywania negatywów: w posiadaniu autora fotografii



10



11



12

| | | |
|-----------------------------|---|--|
| 1. Miejscowość: Przemyśl | 5. Obiekt (nazwa jak w karcie) | 6. Zawartość wkładki (nazwa materiału uzupełniającego) |
| 2. Gmina: Przemyśl | DOM MIESZKALNY-KAMIENICA NAROŻNA | zdjęcia |
| 3. Powiat: przemyski | UL. DŁUGOSZA 8 | |
| 4. Województwo podkarpackie | | |



13



14



Wkładkę założył: Joanna Ambroszczyk, Józef Bilski, Weronika Nowakowska, Dominika Plewik , czerwiec/lipiec 2009r.
(imię, nazwisko, data)

Miejsce przechowywania negatywów: w posiadaniu autora fotografii



16



17



18

| | | |
|--|---|--|
| <p>1. Miejscowość: Przemyśl</p> <p>2. Gmina: Przemyśl</p> <p>3. Powiat: przemyski</p> <p>4. Województwo podkarpackie</p> | <p>5. Obiekt (nazwa jak w karcie)</p> <p>DOM MIESZKALNY-KAMIENICA NAROŻNA UL. DŁUGOSZA 8</p> | <p>6. Zawartość wkładki (nazwa materiału uzupełniającego)</p> <p>zdjęcia</p> |
|--|---|--|



19

20

21

Wkładkę założył: Joanna Ambroszczyk, Józef Bilski, Weronika Nowakowska, Dominika Plewik , czerwiec/lipiec 2009r.
(imię, nazwisko, data)

Miejsce przechowywania negatywów: w posiadaniu autora fotografii



22



23