

# KARTA EWIDENCYJNA ZABYTKU NIERUCHOMEGO WPISANEGO DO REJESTRU ZABYTEKÓW

1. Nazwa

415/1

**CERKIEW FILIALNA p.w. ŚW. MIKOŁAJA,  
ob. KOŚCIÓŁ PARAFIALNY p.w. ŚW. ANDRZEJA BOBOLI,**

2. Czas powstania

1914-1916 r.

3. Miejscowość

**STARE MIASTO**

3864

4. Adres

Stare Miasto,  
37- 300 Leżajsk

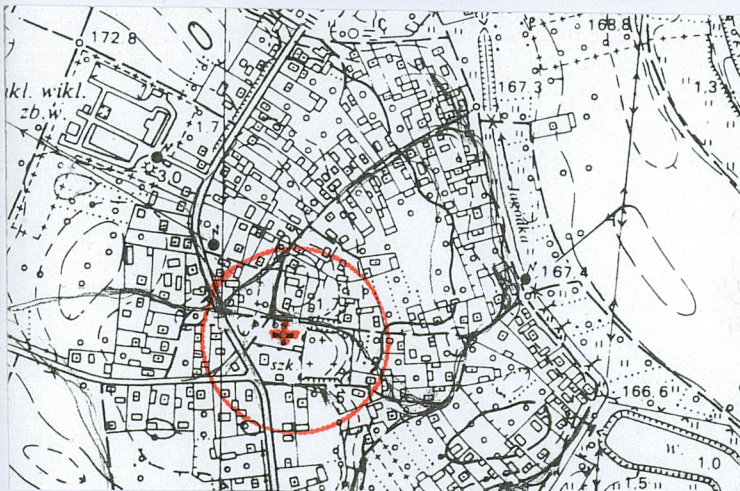
nr ewidencyjny działki 1314

nr księgi wieczystej

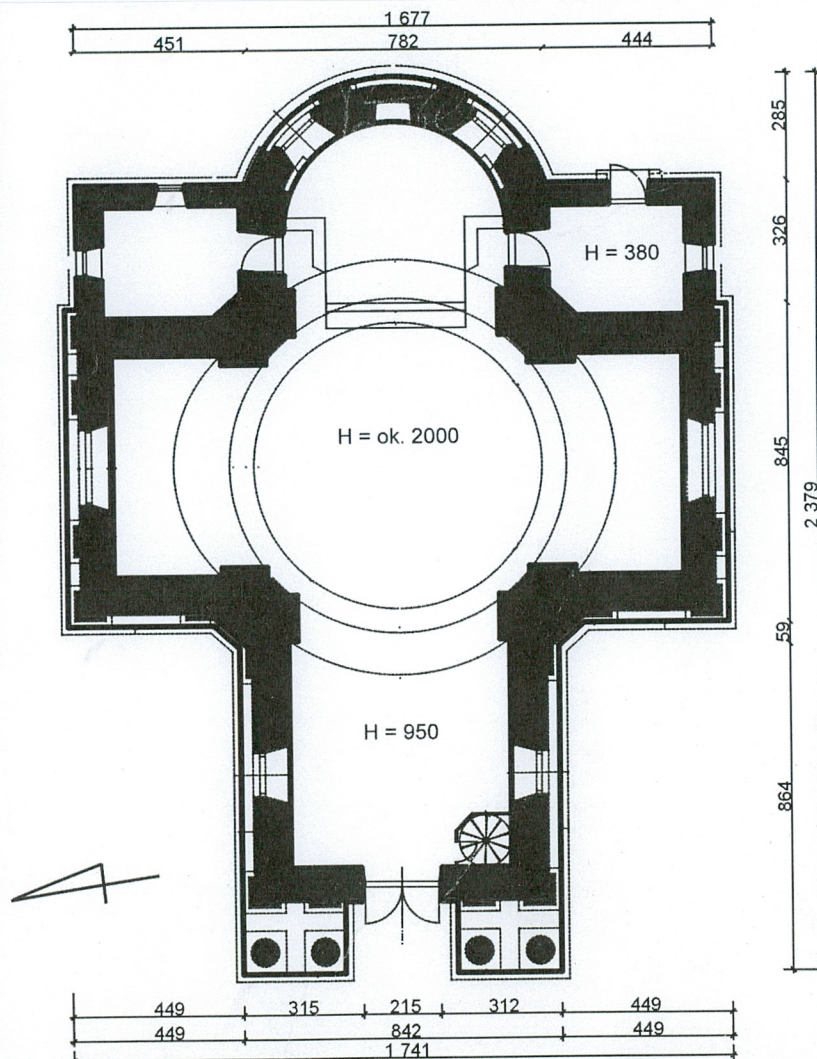
11. Materiały graficzne



Widok od zachodu



Plan orientacyjny, skala 1:10 000



Rzut poziomy - skala 1 : 200

0 2 4 6m

5. Przynależność administracyjna

województwo podkarpackie

powiat leżajski

gmina Leżajsk

6. Współrzędne geograficzne

N = 50° 17' 10"

E = 22° 25' 48.45"

7. Poprzednie nazwy miejscowości

Lanzajsko (1354), Krołowomyastho (1397),  
Lanseysko (1437), Staromiescie (1628),  
Staromiescie ad Lezajsko (1651, 1658),  
Staremiesce (1779), Staremiasto (1853)

8. Właściciel i jego adres

Parafia rzymsko-katolicka  
pw. Św. Andrzeja Boboli  
w Starym Mieście,  
37 - 300 Leżajsk

9. Użytkownik i jego adres

Parafia rzymsko-katolicka  
pw. Św. Andrzeja Boboli  
w Starym Mieście,  
37 - 300 Leżajsk

10. Formy ochrony

4-1304 z 12.01.2015



Obecnie istniejąca świątynia nie jest pierwszą na tym miejscu. Stare Miasto to pierwotne miejsce lokalizacji Leżajska. W Leżajsku, który uzyskał prawa miejskie w 1397 r., istniała cerkiew z tradycją sięgającą początków XIII w. Król Władysław Jagiełło dokumentem z dn. 8 grudnia 1397 r. uposażył tu parafię rzym.-katol. nadając 2 łany pola dla kościoła. Tenże król 4 listopada 1400 r. wydał odrębny przywilej fundacyjny dla istniejącego już kościoła. Parafia ta około 1439 r. przekazana została przez króla Władysława Warneńczyka w zarząd bożogrobcom, osadzonym w Leżajsku przez biskupa przemyskiego Macieja. Po tragicznym w skutkach najeździe tatarskim w 1524 r. parafia przeniesiona została przez króla Zygmunta Starego wraz z miastem na nowe, bardziej obronne, obecne miejsce. Pierwotny kościół pw. Trójcy Przenajświętszej spalony został przez Tatarów w 1624 r.

Rejestr poborowy z 1515 r. odnotowuje cerkiew w Leżajsku, być może parochia (parafia) leżąska obejmowała wówczas całe lewobrzeżne starostwo. Przeniesienie Leżajska na nowe miejsce i budowa tam cerkwi (pierwsza wzmianka o niej z 1550 r.) spowodowało schodzenie na plan drugi parochi w Starym Mieście. *Lustracja Starostwa Leżajskiego* z 1565 r. zawiera informację dotyczącą tej cerkwi: "... Pop ruski s czerkwie i z lazu dawa gr. czterdziestci i ossm..." W XVII w. utraciła ona samodzielność, a tamtejsza cerkiew stała się filią parochii w Leżajsku. Uposażenie jej przeniesione zostało na cerkiew leżajską przez Łukasza Opalińskiego, a wiernych ze Starego Miasta podporządkowano parochii leżajskiej. Kolejny starosta leżajski, Jędrzej z Potoka Potocki, odnowił 25 marca 1660 r. samodzielność parochii w Starym Mieście, uposażając ją ziemią, która pierwotnie była przy tej cerkwi.

Wizytacja greckokatolicka dekanatu jarosławskiego z 1777 r. zawiera informacje o cerkwi drewnianej w Starym Mieście p. w. Św. Mikołaja, o parochu Michale Wańczyckim, oraz o szkole brackiej przy cerkwi. Obszar ziemi cerkiewnej (beneficjum cerkwi) był dość skromny i wynosił 44 morgi i 35 sążni (dane z lat 1785-1788).

c.d. tekstu w załączniku nr 1

### **Sytuacja:**

Świątynia orientowana, usytuowana na lewym brzegu Sanu, w centrum Starego Miasta, na wschód od skrzyżowania głównej drogi Leżajsk-Naklik z drogą lokalną prowadzącą do Przychojca. Teren cerkiewny otoczony ogrodzeniem z metalowych prętów na niskiej podmurówce. Główna brama i furka od zachodu, na osi cerkwi, od wschodu brama na cmentarz, obok nowy dom przedpogrzebowy, nowa dzwonnica na południowy zachód od cerkwi. Obiekt frontem zwrócony w kierunku zachodnim. Wejście główne od drogi głównej, od strony zachodniej, wejście boczne - do zakrystii południowej - od strony wschodniej. W najbliższym otoczeniu chodnik wybrukowany betonową kostką. Wokół pozostałości starodrzewia. Na sąsiednich parcelach - od północy plebania i zabudowania gospodarcze probostwa, od południa - opuszczony budynek dawnej szkoły.

### **Materiał, konstrukcja, technika:**

Cerkiew murowana, trójdzielna, jednokopułowa, przy sanktuarium (prezbiterium) od pn. i pd. pastoforia pełniące funkcje zakrystii. Wykonana w technologii tradycyjnej, posadowiona na cokole, ściany murowane z cegły ceramicznej, na zaprawie cementowo-wapiennej, potynkowane wewnątrz i na zewnątrz. Cokół częściowo licowany rustykalną okładziną z kamienia, częściowo boniowany, przykryty okapnikiem z blachy. Dach kryty blachą: na skrzyżowaniu nawy i transeptu dach kopulasty, nad babińcem i ramionami transeptu dachy dwuspadowe, nad prezbiterium dwuspadowy przechodzący w wieloboczny, nad zakrystiami dachy dwupołaciowe. Rynny, rury spustowe, okapniki i parapety z blachy ocynkowanej.

-) **Sklepienia i stropy** - w babińcu i ramionach transeptu sklepienia kolebkowe; na skrzyżowaniu nawy i transeptu kopuła na wysokim tamburze wspartym na pendentywach; w prezbiterium kolebka przechodząca w konchę; obie zakrystie przekryte stropem płaskim; chór muzyczny nad zachodnią częścią babińca tworzy strop płaski.

-) **Wieżba dachowa** - drewniana, niedostępna.

-) **Posadzki, podłogi** - w nawie, ramionach transeptu i babińcu posadzka z płytek lastrykowych, czarno-białych ułożonych w geometryczne wzory; w prezbiterium i obu zakrystiach posadzka z płytek z aglomarmuru; na chórze muzycznym podłoga z desek.

-) **Schody**: poziom posadzki prezbiterium podwyższony w stosunku do nawy paroma schodkami; schody na chór - o metalowej konstrukcji i stopniach, z balustradą, kręcone, strome.

-) **Otworki**: drzwiowe - prostokątne; okienne - w elewacji frontowej kwadratowy, pozostałe - prostokątne, zamknięte półkoliście. Stolarstwo drzwi zewnętrznych i wewnętrznych drewniane, nowa; okien - ślusarka stalowa. Drzwi - prostokątne, drewniane, pełne: wejściowe frontowe, 2-skrzydłowe, z naświetlem; wejściowe boczne - do zakrystii południowej 1-skrzydłowe, płycinowe; drzwi z prezbiterium do zakrystii pd. i pn. 1-skrzydłowe, płycinowe; drzwi na schody na chór 1-skrzydłowe, deskowe; drzwiczki prowadzące na zewnątrz kopuły - wąskie, płycinowe. Okna - kwadratowe (w elewacji frontowej); prostokątne, zamknięte półkoliście (pozostałe), ramy okienne metalowe przeszklone wielopolowo.

### **Rzut:**

Świątynia na planie krzyża, jednonawowa z transeptem, z prezbiterium zakończonym półkoliście, flankowanym od pd. i pn. dwoma niewielkimi aneksami na rzucie prostokąta ze ściętym narożnikiem. Wejście główne na osi elewacji zachodniej, drugie wejście we wschodniej elewacji aneksu pd.

c.d. tekstu w załączniku nr 2



14. Kubatura  3 329,83 m <sup>3</sup>	15. Powierzchnia użytkowa  184,84 m <sup>2</sup>	16. Przeznaczenie pierwotne  Sakralne: cerkiew gr.-katolicka	17. Użytkowanie obecne  Sakralne: kościół rzym.-katolicki
18. Stan zachowania  Obiekt zadbane, w dobrym stanie technicznym, po kompleksowym remoncie. Widoczne jedynie niewielkie uszkodzenia tynków zewnętrznych w partii bębna kopuły - w kilku miejscach tynk odspojony, na niewielkiej powierzchni odpadający od ściany. Na pokryciu dachu miejscami widoczne ślady rdzy.		19. Istniejące zagrożenia, najpilniejsze postulaty konserwatorskie  Konieczne będzie uzupełnienie ubytków tynku, w przyszłości ponowne malowanie pokrycia dachu. Wykonanie ewidencji konserwatorskiej wyposażenia wnętrza - głównie polichromii. Na bieżąco przeprowadzać niezbędne remonty.	



20. Akta archiwalne (rodzaj akt, numer i miejsce przechowywania)

1. Kronika parafialna, rkp, archiwum parafialne (przechowywane na plebani);
2. Kriegsarchiv Wien, F. Von Mieg, *Karte des Königreichs Galizien und Lodomerien*, 1779-1783, sekcja nr 129, skala 1 : 28 800;
3. Mapa katastralna *Gemeinde STARE MIASTO sammt Ortschaft PRZYCHOJEC in Galizien*, 1853 (litogr. 1855), skala 1 : 2880;
4. Mapa austriacka z 1879 r.- ZONE\_4 COLONNE\_XXVII Leżajsk;
5. Mapa austriacka z 1913 r.- ZONE\_4 COLONNE\_XXVII Leżajsk;
6. Mapa WIG - PAS 47\_SŁUP35-G\_Leżajsk, 1936, skala 1 : 25 000;

23. Bibliografia

1. *Dzieje Leżajska*, praca zbior. pod red. K. Baczkowskiego i J. Półciwarka, Leżajsk 1996;
2. *Katalog Zabytków Sztuki, woj. rzeszowskie*, pod red. E. Śnieżyńskiej-Stolotowej i F. Stolota, Warszawa 1989.
3. Saładiak A., *Pamiętki i zabytki kultury ukraińskiej w Polsce*, Warszawa 1993;
4. Nałęcz A., *Cerkwie greckokatolickie w Diecezji Przemyskiej po roku 1945*, Przemyśl 1988;
5. *Rocznik Archidiecezji Przemyskiej 1997*, Przemyśl 1997;
6. Szematyzmy duchowieństwa grecko-katolickiego Diecezji Przemyskiej z lat: 1841, 1849, 1908, 1926.

25. Źródła ikonograficzne (rodzaj, miejsce przechowywania)

21. Uwagi

22. Adnotacje o inspekcjach, informacje o zmianach (daty, imiona i nazwiska wypełniających)

24. Opracowanie karty ewidencyjnej (autor, data i podpis)

tekst .....mgr Inga Kunysz, maj - sierpień 2014

plany, rysunki.....mgr Inga Kunysz, maj - sierpień 2014

fotografie.....mgr Inga Kunysz, maj - sierpień 2014

Inga Kunysz  
Inga Kunysz  
Inga Kunysz

26. Załączniki

5 szt. – fotografie, mapy historyczne, plan sytuacyjny, c.d. tekstów z pkt. 12 i 13.



1. Miejscowość	STARE MIASTO	5. Nazwa zabytku (jak w karcie), adres	6. Zawartość załącznika
2. Gmina	Leżajsk	CERKIEW FILIALNA p.w. ŚW. MIKOŁAJA, ob. KOŚCIÓŁ PARAFIALNY p.w. ŚW. ANDRZEJA BOBOLI	c.d. tekstu z pkt. 12, mapy historyczne
3. Powiat	leżajski		
4. Województwo	podkarpackie		

c.d. tekstu z pkt. 12

Wielka obszarem parochia leżajska już z początkiem XIX w. wchłonęła ponownie Stare Miasto, a cerkiew w tej wsi stała się filialną leżajskiej. Ogrodzona płotem z chrustu (wbite w ziemię koły drewniane, sosnowe, oplecione wikliną), nie miała odpowiedniego zabezpieczenia przed pożarem i złodziejami. Dochodziło do częstych kradzieży. Jedna z większych miała miejsce nocą z 5/6 maja 1820 r. w zakrystii, skąd pokradziono m.in. naczynia liturgiczne.

Ówczesna drewniana cerkiew - otoczona cmentarzem - widoczna jest na mapie katastralnej *STARE MIASTO sammt Ortschaft PRZYCHOJEC in Galizien*, z 1853 r. Figuruje ona także w *Wykazie drewnianych kościołów i cerkwi w Galicyi* wydany w Lwowie w 1912 r.

W czasach zaboru austriackiego Rusini licznie zamieszkiwali Stare Miasto (w 1841 r. - 520 osób, 1849 - 459, 1893 - 546, 1908 - 600), także i później: 1926 - 645.

W latach 1914-1916 wzniesiona została obecnie istniejąca cerkiew murowana. Architektura tej świątyni wyraźnie wzorowana jest na utrzymanej w duchu klasycystycznym wybudowanej wcześniej (1906 r.) cerkwi w Dąbrowicy, zaprojektowanej przez znanego ukraińskiego architekta Wasyla Nahirnego, twórcy ok. 200 cerkwi. Neoklasycystyczne cechy stylowe świątyni zastosowane w tej budowli są znakomitym przykładem przenikania do tradycji wschodnich architektonicznych rozwiązań charakterystycznych dla sztuki sakralnej zachodu. Usytuowana została poza terenem cmentarza - przesunięta nieco w kierunku zachodnim, bliżej głównej drogi. Na cmentarzu, obok miejsca usytuowania pierwotnej cerkwi, zachowana granitowa płyta nagrobna o nieregularnym kształcie, z wyrzytym krzyżem, napisem cyrylicą i datą 1726.

W latach 1941-1942 (według innych danych jeszcze przed 1939 r.) wewnątrz cerkwi zostało upiękzone - malarz Kulawy z Dynowa wykonał bogatą polichromię figuralno-ornamentalną w stylu bizantyjsko-ukraińskim.

Po wojnie wysiedlenie ludności ukraińskiej objąć miało znaczą grupę mieszkańców Starego Miasta - 89 rodzin (358 osób). Ostatecznie po wysiedleniach pozostało 46 osób (stan na dzień 9 maja 1946 r.).

W 1945 r. biskup Franciszek Barda utworzył w Starym Mieście parafię rzymsko-katolicką p.w. św. Andrzeja Boboli (wydzielona z parafii Leżajsk - Fara), która zaopiekowała się opuszczoną cerkwią. Na jej wyposażenie przywieziono m.in. ołtarz główny z ikoną Matki Bożej z Dzieciątkiem z XVII w. z nieużytkowanej cerkwi w Leżajsku. W czasach proboszcza ks. Józefa Kaczora (1952-1967) niektóre szyby w oknach świątyni wymienione zostały na kolorowe.

Później przez wiele lat nie przeprowadzano remontów.

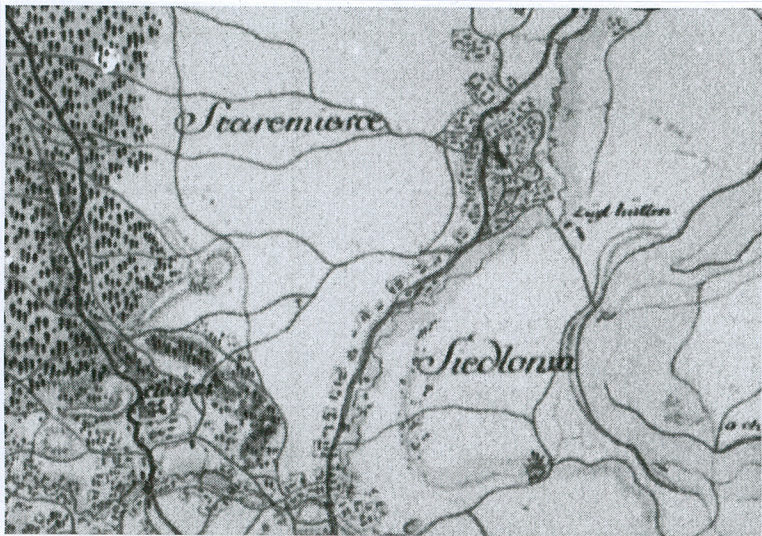
W ciągu ostatnich kilkunastu lat obiekt przeszedł kompleksowy remont:

- 1998 r. - konserwacja (malowanie) dachu, tynkowanie elewacji zewnętrznych, wymiana wszystkich drzwi na nowe - dębowe;
- 1999 - wybudowano nową dzwonnice (dwa nowe dzwony, jeden zachowany stary), wykonano boazerię w prezbiterium i obu zakrystiach;
- 2000 - renowacja polichromii, konserwacja ołtarzy;
- 2001 - konserwacja obrazu Matki Bożej w ołtarzu głównym;
- 2002 - nowe nagłośnienie;
- 2003 - nowy ołtarz posoborowy i ambona z granitu;
- 2006 - montaż centralnego ogrzewania i pieca gazowego;
- 2007 - odnowienie boazerii i ławek;
- 2008 - remont generalny organów (we Wrocławiu), wybudowano dom przedpogrzebowy;
- 2010 - wykonano nową posadzkę w prezbiterium i obu zakrystiach (płytki - aglomarmur).

Opracowanie załącznika:  
(data i podpis)

22.VIII.2024r.  
Inga Klimasz





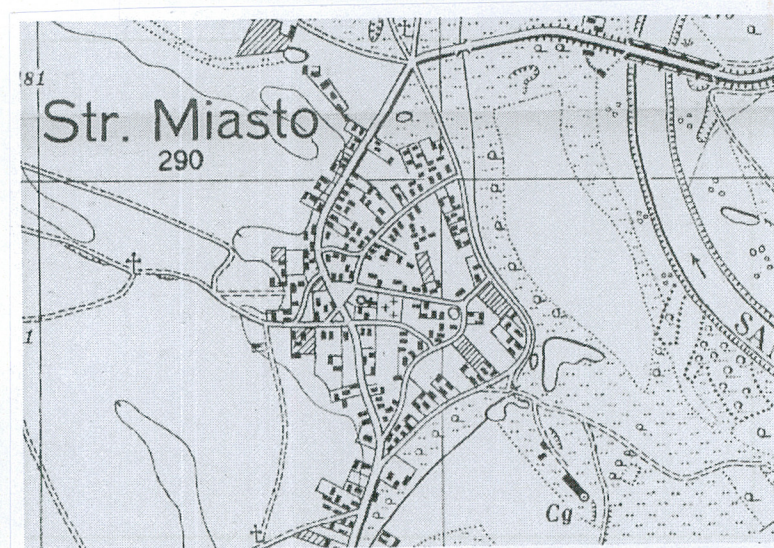
F. Von Mieg, *Karte des Königreichs Galizien und Lodomerien*, 1779-1783, sekcja nr 129



Mapa austriacka z 1913 r. - ZONE\_4 COLONNE\_XXVII Leżajsk, powiększenie



Mapa austriacka z 1879 r. - ZONE\_4 COLONNE\_XXVII Leżajsk, powiększenie



Mapa WIG - PAS 47\_SŁUP35-G\_Leżajsk, 1936, powiększenie



1. Miejscowość	STARE MIASTO	5. Nazwa zabytku (jak w karcie), adres	6. Zawartość załącznika
2. Gmina	Leżajsk	CERKIEW FILIALNA p.w. ŚW. MIKOŁAJA, ob. KOŚCIÓŁ PARAFIALNY p.w. ŚW. ANDRZEJA BOBOLI	c.d. tekstu z pkt. 13, plan sytuacyjny, mapa historyczna
3. Powiat	leżajski		
4. Województwo	podkarpackie		

c.d. tekstu z pkt. 13

**Bryła** - w stosunkowo zwartej bryle jednonawowej świątyni z transeptem, z prezbiterium zakończonym półkoliście i kolumnowym portykiem w fasadzie, wyróżnia się usytuowana na skrzyżowaniu nawy i transeptu masywna kopuła na wysokim tamburze w kształcie walca, z 8 oknami, zwieńczona ażurową latarnią z żelaznym kutym krzyżem. Babiniec i ramiona transeptu nakryte dachem dwuspadowym, prezbiterium dachem dwuspadowym przechodzącym w wieloboczny. Między ścianami transeptu i prezbiterium, po obu jego stronach, niższe zakrystie nakryte dachami dwupołaciowymi. Na kalenicach ramion transeptu, prezbiterium i babinca niskie sterczyny zwieńczone krzyżami.

**Elewacje** - wszystkie elewacje tynkowane, zdobione detalami architektonicznymi, na wysokim cokole częściowo licowanym rustykalną okładziną z kamienia, częściowo boniowanym, zwieńczonym wydatnym gzymsem. Elewacje korpusu cerkwi o klasycystycznej dekoracji podzielone pilastrami i zwieńczone fryzem z pseudotryglifów i gzymsem. Zastosowane kolumny i pilastry w porządku tokańskim. Otwory okienne zamknięte półkoliście, zakończenia otworów obwiedzione profilowanym łukiem, u podstawy łuku krótkie gzymsy. Portyk fasady i ramiona transeptu zwieńczone trójkątnymi szczytami wyodrębnionymi profilowanym obramieniem. Elewacje aneksów-zakrystii wieńczy profilowany gzyms koronujący.

**Elewacja zachodnia** - frontowa - jednoosiowa, dwukondygnacyjna. Poprzedzona kolumnowym portykiem - dwie pary kolumn podtrzymują belkowanie zwieńczone tympanonem. Na osi elewacji, w dolnej kondygnacji, otwór wejściowy flankowany dwiema parami pilastrów umiejscowionych na osi kolumn portyku, w górnej kondygnacji otwór okienny - na osi drzwi. Otwór drzwiowy obwiedziony profilowaną listwą (powyżej cokołu), otwór okienny obramiony profilowaną listwą z uszakami. Pomiędzy tymi otworami, obramiona profilowaną listwą, tablica w kształcie prostokąta z wciętymi narożnikami, na której obecnie umieszczona nowa, marmurowa tablica upamiętniająca Millenium. Elewacje zachodnie ramion transeptu ujęte w narożnikach parą pilastrów.

**Elewacja wschodnia** - pięćosiowa; zamknięte półkoliście prezbiterium trójosiowe, osie rozdzielone pilastrami, na osi środkowej ślepy okulus, na osiach bocznych otwory prostokątne, zamknięte górą półkoliście. Elewacje wschodnie ramion transeptu ujęte w narożnikach parą pilastrów. Elewacje aneksów-zakrystii jednoosiowe - w północnej otwór okienny, w południowej - drzwiowy.

**Elewacja boczna południowa** - trójosiowa, przepruta trzema otworami okiennymi (w babinie, transepcie i zakrystii), z których największy w transepcie, flankowany dwiema parami pilastrów, w babinie - parą pilastrów. Para pilastrów artykułuje elewację południową prezbiterium. Elewacja transeptu zwieńczona tympanonem o pustym polu.

**Elewacja boczna północna** - trójosiowa, o analogicznej artykulacji jak południowa.

**Bęben kopuły** - ośmioosiowy, powtarza dekorację elewacji - rozczłonkowany pilastrami, podtrzymującymi uproszczone belkowanie zwieńczone gzymsem koronującym, pomiędzy którymi otwory okienne obwiedzione w górnej części profilowaną opaską. Gzymsy u podstawy opasek okiennych tworzą niepełny - rozdzielony pilastrami - gzyms kordonowy.

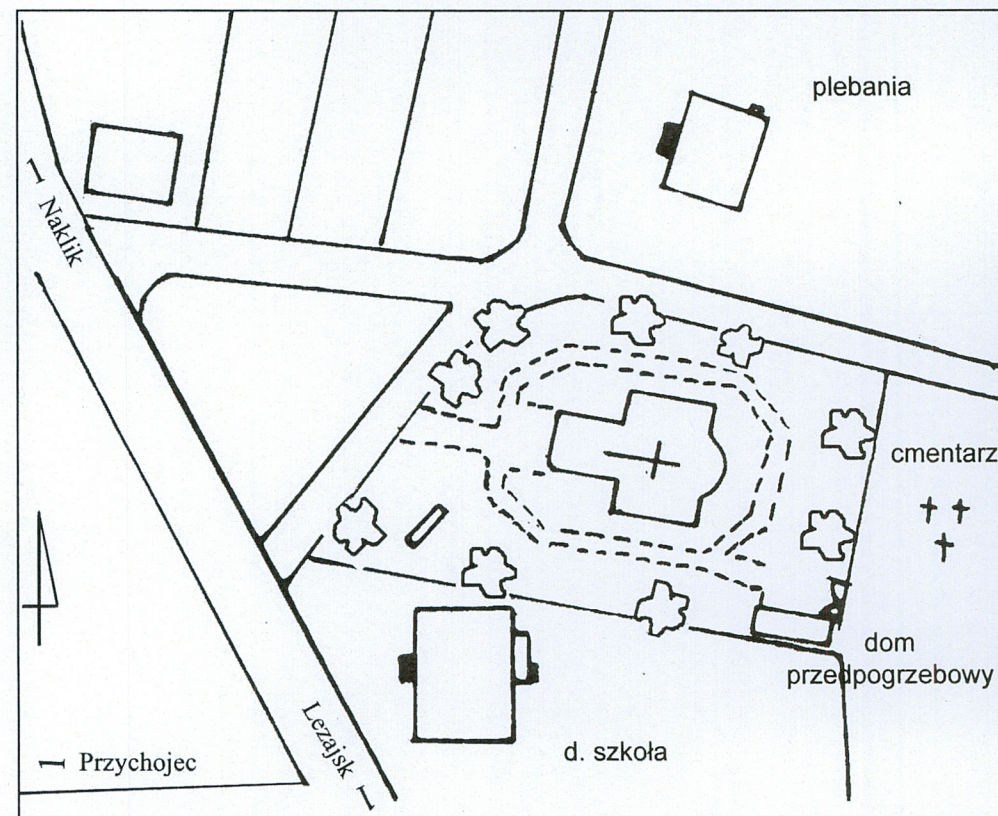
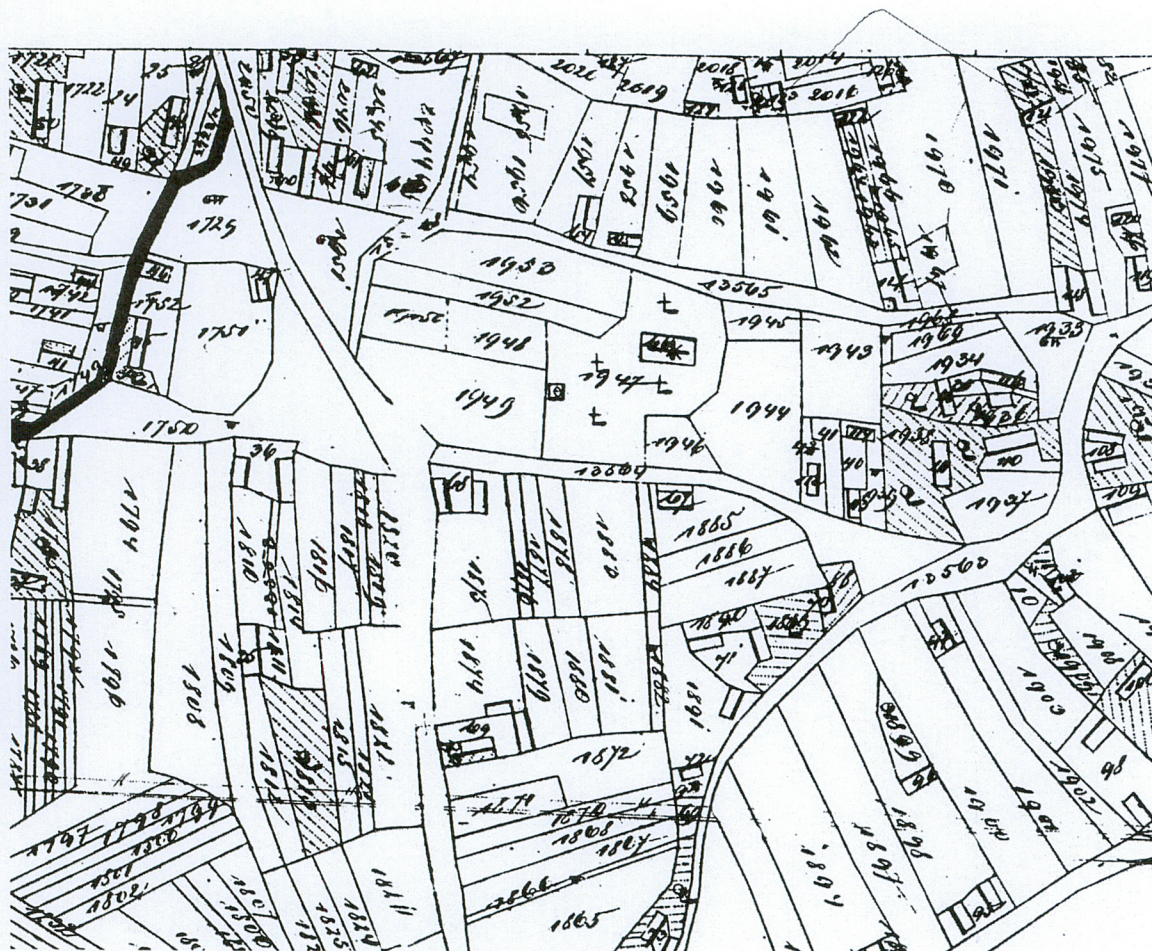
**Wnętrze:** Świątynia na planie krzyża, jednonawowa, z prezbiterium zamkniętym półkoliście. Nawa tej samej szerokości co prezbiterium i babiniec. Nad skrzyżowaniem nawy i transeptu otwiera się przestrzeń kopuły wspartej na tamburze spływającym pendentywami na narożne pilastry połączone arkadami. Ściany rozczłonkowane profilowanymi gzymsami i pilastrami, na których wspierają się łuki arkad. Z prezbiterium wejścia do zakrystii pn. i pd. Z zakrystii pd. wyjście na zewnątrz. Nad zachodnią częścią babinca chór muzyczny otwarty na przestrzeń świątyni, dostępny kręconymi, stromymi schodkami metalowymi w drewnianej obudowie umieszczonymi przy południowej ścianie babinca. Parapet chóru z pełną balustradą, nieco nadwieszony. Na ścianach, sklepieniach oraz w kopule polichromia figuralno-ornamentalna w stylu bizantyjsko-ukraińskim.

**Wyposażenie:** Ołtarz główny z ikoną Matki Bożej z Dzieciątkiem z XVII w. z cerkwi w Leżajsku, dwa ołtarze boczne, prospekt organowy - organy 8-głosowe firmy J. Cynara z Wrocławia. Polichromia nawiązująca do motywów bizantyjskich.

**Instalacje:** elektryczna, nagłośnieniowa, gazowa, CO, odgromowa, antywłamaniowa.

Opracowanie załącznika:  
(data i podpis)22. VIII. 2014r.  
Inge Kurysz





Fragment mapy katastralnej Gemeinde STARE MIASTO  
sammt Ortschaft PRZYCHOJEC in Galizien, sekcja XVII,  
1853 (litogr. 1855), skala 1 : 2880;

Plan sytuacyjny, skala 1 : 1000



1. Miejscowość	STARE MIASTO	5. Nazwa zabytku (jak w karcie), adres	6. Zawartość załącznika
2. Gmina	Leżajsk	CERKIEW FILIALNA gr.-kat. p.w. ŚW. MIKOŁAJA, ob. rzym.-kat. KOŚCIÓŁ PARAFIALNY p.w. ŚW. ANDRZEJA BOBOLI	fotografie
3. Powiat	leżajski		
4. Województwo	podkarpackie		



Elewacja południowa



Elewacja wschodnia



Elewacja północna

Opracowanie załącznika:  
(data i podpis)

22. VIII. 2014r.  
Inga Kinyś





Elewacja zachodnia



Widok od południowego  
zachodu



Widok od południowego  
wschodu



Widok na kopułę



1. Miejscowość	STARE MIASTO	5. Nazwa zabytku (jak w karcie), adres  CERKIEW FILIALNA gr.-kat. p.w. ŚW. MIKOŁAJA, ob. rzym.-kat. KOŚCIÓŁ PARAFIALNY p.w. ŚW. ANDRZEJA BOBOLI	6. Zawartość załącznika  fotografie
2. Gmina	Leżajsk		
3. Powiat	leżański		
4. Województwo	podkarpackie		



Widok na prezbiterium  
i północne ramię transeptu



Widok na prezbiterium

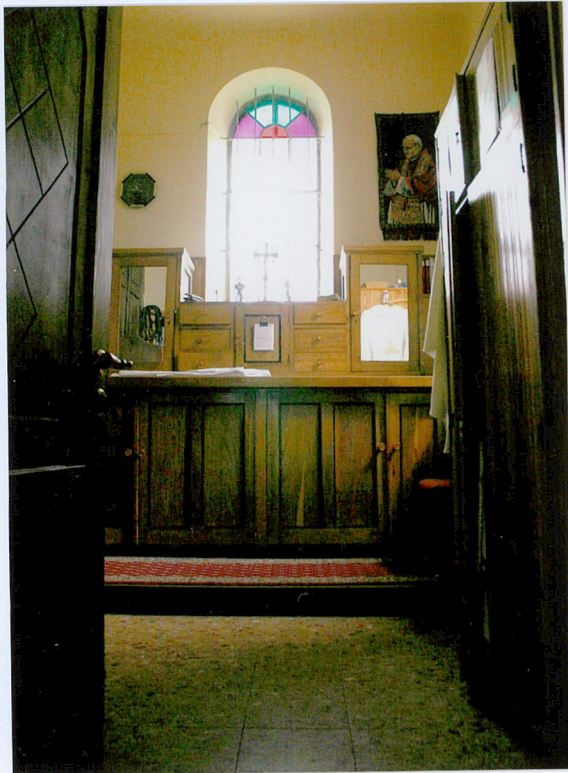


Widok na prezbiterium  
i południowe ramię transeptu

Opracowanie załącznika:  
(data i podpis)

22. VIII - 2014 r.  
Aneta Kuryś





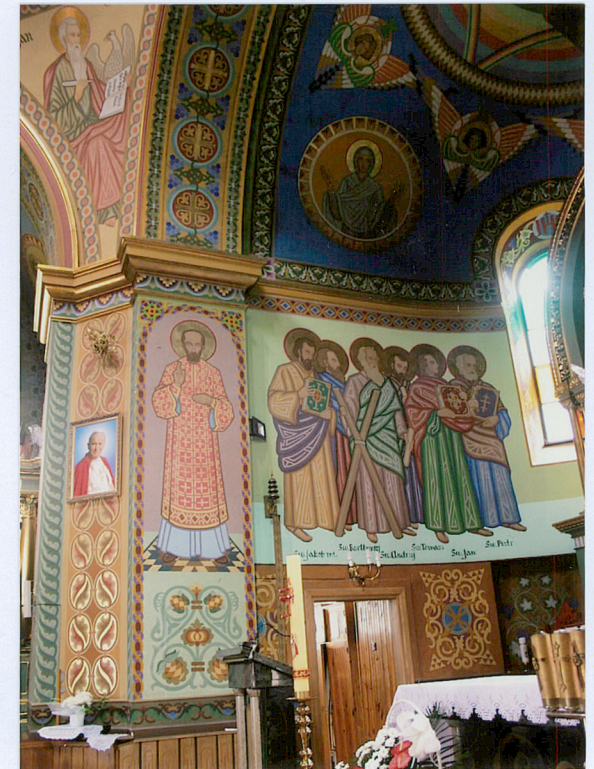
Zakrystia północna



Polichromia pokrywająca kopułę



Płyta nagrobna z 1726 roku -  
obok lokalizacji pierwotnej cerkwi



Polichromia na ścianie  
bocznej prezbiterium



1. Miejscowość	STARE MIASTO	5. Nazwa zabytku (jak w karcie), adres	6. Zawartość załącznika
2. Gmina	Leżajsk	CERKIEW FILIALNA gr.-kat. p.w. ŚW. MIKOŁAJA, ob. rzym.-kat. KOŚCIÓŁ PARAFIALNY p.w. ŚW. ANDRZEJA BOBOLI	fotografie
3. Powiat	leżajski		
4. Województwo	podkarpackie		



Ołtarz boczny w północnym  
ramieniu transeptu



Ołtarz główny w prezbiterium



Ołtarz boczny w południowym  
ramieniu transeptu



Widok na chór muzyczny

Opracowanie załącznika:  
(data i podpis)

22. VII. 2014r  
Inga Kucyńska





Drzwi prowadzące  
na chór muzyczny



Schody prowadzące  
na chór muzyczny



Balkon chóru muzycznego



Detal na parapecie  
chóru muzycznego