

OŚRODEK DOKUMENTACJI
ZABYTEKÓW w WARSZAWIE

A B C D E F G H I J K L M N O P R S T U V W X Y Z

KARTA EWIDENCYJNA ZABYTEKÓW
ARCHITEKTURY I BUDOWNICTWA

Nr 5444
PODKARPACKIE

1. Obiekt

BUDYNEK MIESZKALNO - USŁUGOWY (KAMIENTICA)

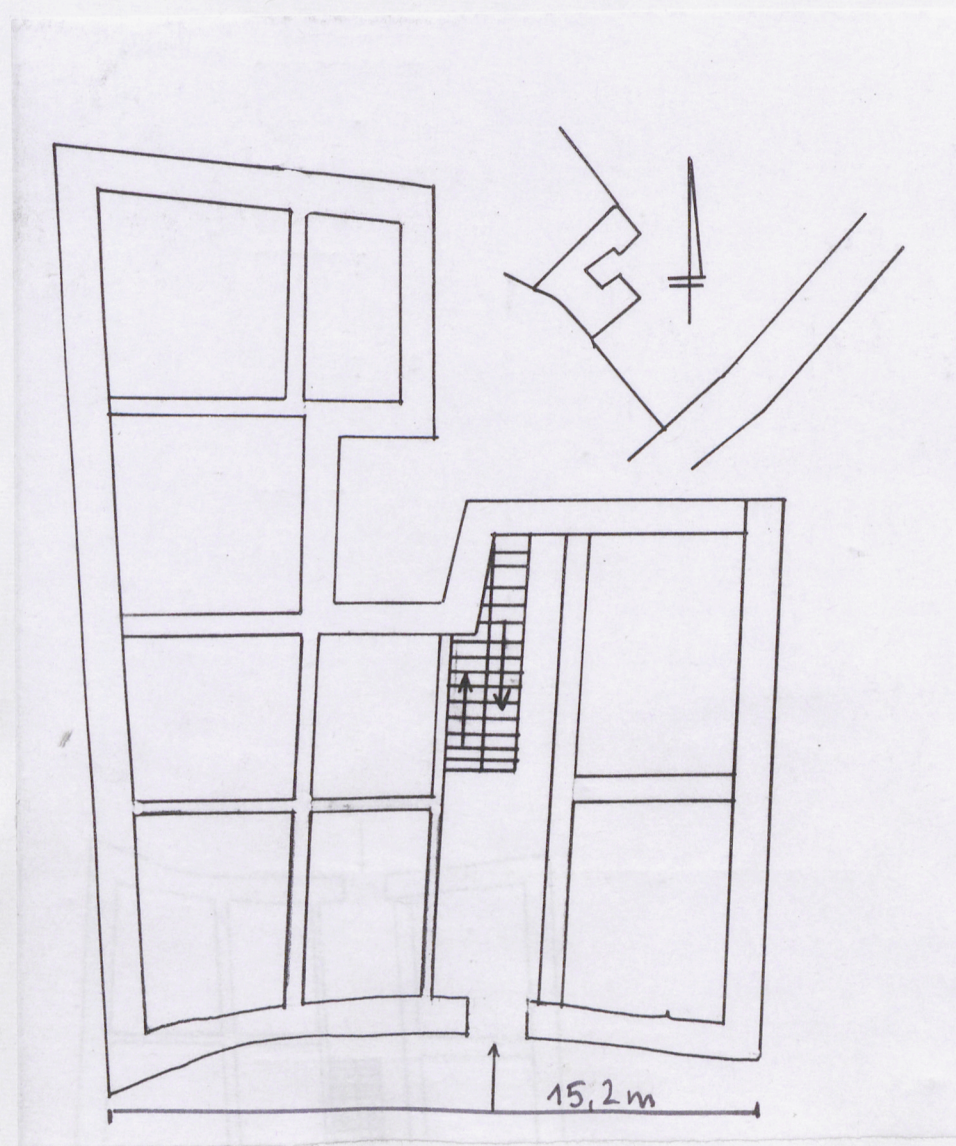
2. Czas powstania

po 1910

3. Miejscowość

PRZEMYSŁ

11. Zdjęcia rzut przekrój sytuacja orientacja



4. Adres

**37-700 Przemyśl
ul. Długosza 4**

Nr hipoteczny

5. Przynależność administracyjna

województwo **przemyskie**

gmina

6. Poprzednie nazwy miejscowości

7. Przynależność administracyjna 1. VI. 1975r.

województwo **rzeszowskie**

powiat **przemyski**

8. Właściciel i jego adres

**właściciele zrzeszeni w
Zrzeszeniu Właścicieli
i Zarządu Domów**

9. Użytkownik i jego adres

lokatorzy

punkty usługowe

10. Rejestr zabytków

Nr **A 70**

data **25.02.1986**

Budynek został zbudowany po 1910 roku dla Józefa Teppera, który kupił zapewne plac od Towarzystwa Zaliczkowego Rolnego. W okresie międzywojennym należał do rodziny Konopackich. Po wojnie należał (do dziś) do kilku właścicieli zrzeszonych w Zrzeszeniu Właścicieli i Zarządu Domów. Na parterze mieści się księgarnia, zakład fryzjerski i dziecienny sklep odzieżowy.

Usytuowanie: Kamienica stoi w zabudowie zwartej na łuku ulicy Długosza między domami o numerach 2 i 6. Zajmuje prawie całą działkę pozostawiając jedynie niewielki brukowany płytkami betonowymi dziedziniec, tyłu zamknięty ceglany murem.

Materiał, konstrukcja, technika: Zbudowana z pełnej cegły, otynkowana, podpiwniczona z piwnicami sklepieniami odcinkowo, stropy płaskie żelbetowe. Dach dwuspadowy kryty papą, więźba płatwiowo - krokwiowa. Schody betonowe z metalową balustradą z drewnianym nachwytem. W korytarzu posadzka kamienna z płytek dwubarwnych i terrakotowa, w pomieszczeniach parkiety dębowe. Drzwi wejściowe dwuskrzydłowe, wewnątrz drzwi jedno- lub dwuskrzydłowe płycinowe, okna dwupoziomowe trzykwaterowe.

Rzut: Na planie czworobocznym zbliżonym do prostokąta z elewacją frontową załamana. Układ wewnątrz dwutraktowy. Do mieszkań wejście z klatki schodowej usytuowanej z boku w tylnym traktcie, z balkonów komunikacyjnych dostępne są mieszkania skrzydła bocznego. Przez sień wejście na podwórze po kilku betonowych schodach.

Bryła: Kamienica dwupiętrowa z niskim parterem, podpiwniczona z dwuspadowym dachem, w centralnej części zwieńczona ozdobną attyką. Budynek o wyraźnie załamanej fasadzie zgodnie z przebiegiem ulicy.

Elewacje: Elewacja frontowa (południowo - wschodnia) sześciosiowa załamana co dwie osie (lewa część wyżej). Dwuosiową część centralną tworzy płytki ryzalit o niesymetrycznym układzie okien zwieńczony zdobioną attyką. Parter przepruty współczesnymi witrynami sklepowymi, boniowany. W trzeciej osi od prawej znajduje się otwór wejściowy w głębokiej wnęce z dwuskrzydłowymi drzwiami z nadświetlem ozdobionym secesyjną kratą, przeszklone. Na poziomie I piętra przez całą długość elewacji biegnie betonowy balkon z kutą balustradą, w części ryzalitowej trochę szerszy. Na II piętrze balkony na profilowanych wspornikach po obu stronach ryzalitu.

Wejście na balkon na I piętrze w osi 2 i 4 od prawej, na II piętrze

c. d. na wkładce

<p>14. Kubatura</p> <p>4200 m³</p>	<p>15. Powierzchnia użytkowa</p> <p>780 m²</p>	<p>16. Przeznaczenie pierwotne</p> <p>MIESZKALNO - USŁUGOWE</p>	<p>17. Użytkowanie obecne</p> <p>MIESZKALNO - USŁUGOWE</p>
<p>18. Praca budowlane i konserwatorskie, ich przebieg i dokumentacja</p> <p>W latach 70 - tych przeprowadzono remont kapitalny budynku. Doprowadzono instalację gazową i wod. - kan., wybudowano pomieszczenia sanitarne, wymieniono schody drewniane na betonowe, zmieniono pokrycie dach na papowe i częściowo wymieniono więźbę dachową, odnowiono elewacje. Później dokonywano bieżących napraw i remontów, głównie związanych ze zmianą funkcji w części parterowej.</p>		<p>19. Stan zachowania (fundamenty, ściany zewnętrzne, ściany wewnętrzne, sklepienia, stropy konstrukcje dachowe, pokrycia dachu, wyposażenie i instalacje)</p> <p>Stan techniczny budynku dobry. Brak śladów pęknięć i zawilgocenia. Obiekt wymaga jednak bieżących napraw i odnowienia elewacji.</p> <p>20. Najpilniejsze postulaty konserwatorskie</p> <p>Zachować bryłę budynku, wystrój architektoniczny elewacji, wyposażenie wnętrz. Remonty przeprowadzać pod ścisłym nadzorem konserwatorskim.</p>	

21. Akta archiwalne (rodzaj akt. numer i miejsce przechowania)

24. Uwagi różne

25. Opracował

tekst dr Michał Proksa VIII 1998

imię, nazwisko, data, podpis

plany, rysunki Michał Proksa VIII 1998

imię, nazwisko, data, podpis

zdjęcia fotograf. Janusz Młynarski X 1998

imię, nazwisko, data, podpis

miejsce przechowania negatywów PSOZ Przemyśl

Karta po wypełnieniu podlega ochronie na podstawie przepisów prawa autorskiego

22. Bibliografia

Studium Historyczne - Urbanistyczne Przemyśla.
Przedmieścia, PP PKZ Rzeszów 1986

26. Adnotacje o inspekcjach, informacje o zmianach (daty, imiona i nazwiska wypełniających)

23. Źródła ikonograficzne i fotografia (rodzaj, miejsca przechowania, sygnatury)

27. Załączniki

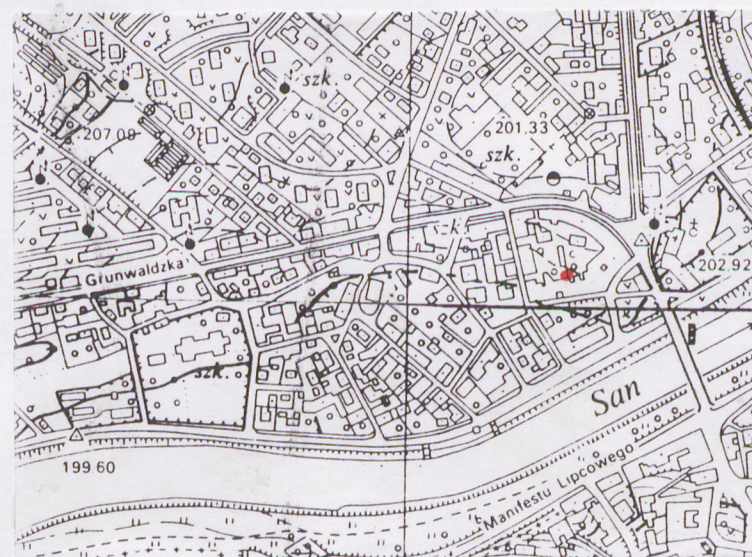
wkładka nr 1 - ciąg dalszy opisu i zdjęcia

1. Miejsowość PRZEMYSŁ	2. Obiekt (nazwa jak w karcie) KAMIENICA	3. Zawartość wkładki (nazwa obiektu lub materiału uzupełniającego) ciąg dalszy opisu i zdjęcia
----------------------------------	----------------------------------------------------	----------------------------------------------------------------------------------------------------------

w osi 2 i 5 od prawej. Kondygnacje I i II piętra podzielone w narożnych częściach ryzalitu pionowymi pilastrami, oddzielone od ścianki kolankowej ostro profilowanym gzymsem z płaskorzeźbionym fryzem kwiatowym poniżej. Okna w gładkich opaskach, w partii ryzalitowej w ornamentyce secesyjnej połączonej z oknami II piętra. Nad oknami II piętra płaskorzeźbione motywy roślinne. Ścianka kolankowa przepruta prostokątnymi okienkami sklepiionymi odcinkowo, oddzielonymi od siebie wspornikami (po bokach ryzalitu pary wsporników) podtrzymującymi ostro profilowany gzyms. Czoło attyki zwieńczającej ryzalit zdobione jest secesyjnym ornamentem geometrycznym. Elewacja tylna gładko tynkowana z dwoma ryzalitami mieszczącymi klatkę schodową i pion sanitarny; umieszczono tu również balkony komunikacyjne.

Wnętrze i wyposażenie: W czasie remontu kapitalnego w latach 70 - tych wymieniono znaczną część pierwotnego wyposażenia. Zachowały się jedynie kamienne dwubarwne posadzki w korytarzu i klepki dębowe w pomieszczeniach mieszkalnych. Stolarka okienna nowa, ale nawiązująca kształtem do pierwotnej; częściowo zachowała się płycinowa stolarka drzwiowa jedno- i dwuskrzydłowa. Wygląd kamienicy psują witryny sklepowe parteru.

Instalacje: elektryczna, wod. - kan., gazowa, indywidualna co, telefoniczna



Wkładkę założył: **Michał Proksa** **VIII 1998**
(imię i nazwisko, data)

Miejsce przechowywania negatywów: **PSOZ Przemysł**



Klatka schodowa



Elewacja tylna