

1. Obiekt

DOM MIESZKALNY – KAMIENICA

ul. Długosza 2 – pl. Konstytucji 5

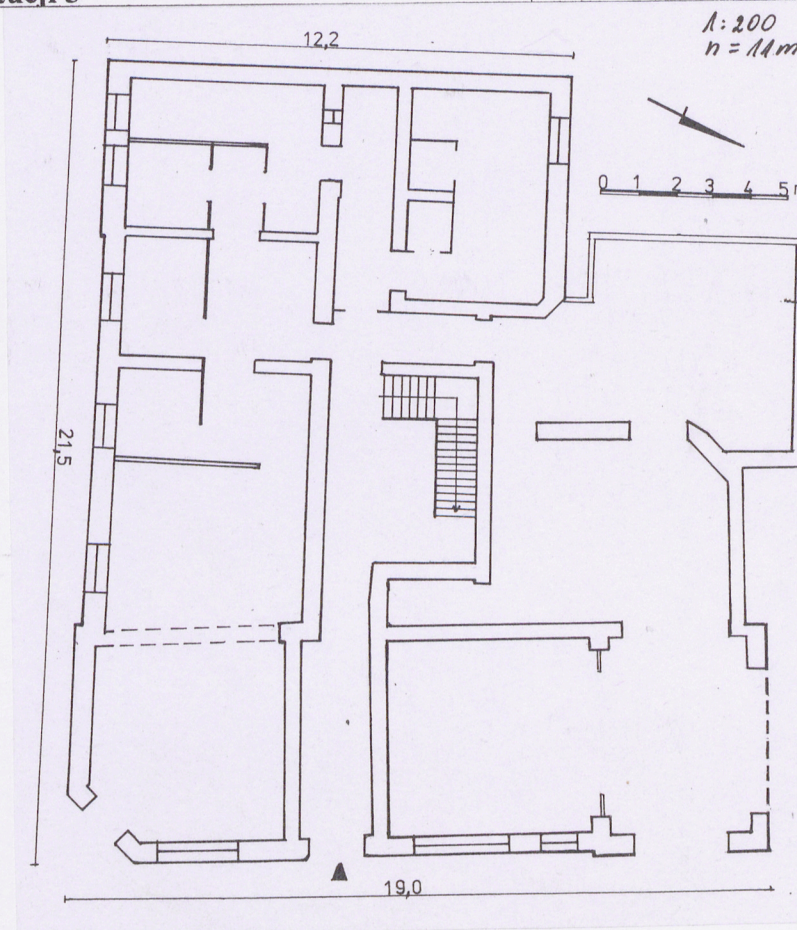
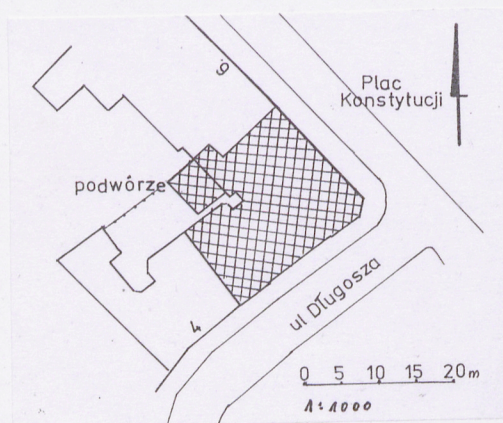
2. Czas powstania

przed 1910 r.

3. Miejscowość

PRZEM. YŚL

11. Zdjęcia, rzut, przekrój, sytuacja, orientacja



4. Adres **37-700 Przemyśl
ul. Długosza 2 – pl. Konstytucji**

Nr hipoteczny: [REDACTED], lwh 2803

5. Przynależność administracyjna

województwo **Podkarpackie**

gmina **Miejska Przemyśl**

6. Poprzednie nazwy miejscowości

7. Przynależność administracyjna 1.VI.1975

województwo **rzeszowskie**

powiat **przemyski**

8. Właściciel i jego adres

9. Użytkownik i jego adres

apтека „Nad Sanem”, restauracja
Tomaszewska, lokatorzy

10. Rejestr zabytków

Nr rej. A-705/709 (urb.)

Data: 20. 05. 1972 r.

A-1214 6.06.1983
(zakwalifikacja kielce)

Kamienica wybudowana została tuż przed 1910 roku, jako jeden z elementów północnej pierzei ul. Długosza i zamknięcie narożnika od pl. Konstytucji. Plac ten stał się w tym okresie głównym punktem urbanistycznym Zasania – powstały wówczas secesyjne kamienice przy ul. Grunwaldzkiej 4 i 6 oraz zamykająca plac od północy kamienica nr 7, a także stosunkowo skromna, klasycyzująca kamienica nr 6 od zachodu. Kamienica omawiana była pierwszą realizacją ciągu trzech kamienic przy ul. Długosza, które powstały w jednym czasie i charakteryzują się jednolitym opracowaniem elewacji o secesyjnym charakterze. Były zatem zapewne dziełem jednego projektanta – jak na razie nieustalonym. Wszystkie one należały do Józefa Teppera, którego możemy uważać za głównego inwestora tej zabudowy. W okresie po II wojnie św. budynek był własnością [REDAKTOR] – na parterze mieściła się restauracja *Zasanie*. (obecnie apteka) oraz sklepy gdzie obecnie restauracja. Kamienica wraz z zabudowa sąsiednią posiada duże walory przestrzenno – urbanistyczne.

Sytuacja: kamienica usytuowana na Zasaniu, narożnie u wylotu ul. Długosza na pl. Konstytucji, w zabudowie zwartej pomiędzy kamienicami dwupiętrowymi Długosza 4 (od strony pld. – zach.) i pl. Konstytucji 7 od strony pln – zach., dwufrontowa z wejściem od pl. Konstytucji. Z tyłu niewielkie podwórko ogrodzone ceglanym murem.

Materiał, konstrukcja, technika: budynek zbudowany z cegły pełnej, otynkowany; stropy płaskie, drewniane, w piwnicach stropy Kleina, nad klatką schodową przeszklony świetlik; więźba dachowa drewniana, stolcowa; dach kryty blachą ocynkowaną; schody trójbiegowe, z drewnianymi stopniami i kutą balustradą z drewnianym pochwytym; posadzki – w sieni i klatce schodowej wielobarwne płytki ceramiczne z czasu budowy, w mieszkaniach częściowo zachowane stare parkiety taflowe, na korytarzyku II p. płytki terakotowe, poza tym współczesne parkiety i płytki ceramiczne; stolarka – drzwiowa: drewniana, zróżnicowana – z okresu budowy zachowane drzwi wejściowe – 2-skrzydłowe, przeszklone, z nadświetlem, dwuskrzydłowe drzwi wahadłowe w sieni (ob. zachowane tylko nadświetle) oraz na II piętrze płycinowe drzwi wejściowe (przeszklone i pełne) 1- i 2-skrzydłowe, w profilowanych opaskach, poza tym drzwi współczesne, 1- i 2-skrzydłowe płycinowe oraz płytowe; okna – drewniane, skrzynkowe, dwuskrzydłowe, czterokwaterowe, w elewacji tylnej wymienione na plastikowe, na parterze współczesne witryny.

Rzut: na planie litery L utworzonym przez dwa stykające się skrzydła, ze ściętym narożnikiem, z generalnie dwutraktowym układem wewnątrz skupionych wokół obszernej, centralnie usytuowanej klatki schodowej, z niewielkim ryzalitem od podwórza mieszczącym niegdyś suche ustępy. Wszystkie kondygnacje, łącznie z piwnicami, powtarzają ten generalny układ zakłócony jedynie współczesnymi ściankami działowymi wydzielającymi pomieszczenia zaplecza handlowego na parterze i sanitarne w mieszkaniach.

Bryła: budynek trójkondygnacyjny, całkowicie podpiwniczony, nakryty dachem dwuspadowym nad każdym ze skrzydeł, z wyniesioną na ich styku ośmioboczną wieżyczką nakrytą daszkiem ośmiopółciowym zwieńczonym kulą.

Elewacje: obie frontowe trójkondygnacyjne 7-osiowe, spięte jednoosiowym narożnikiem, otynkowane. Parter (w części pasowo boniowany) zwieńczony gzymsem potraktowany jest jako cokół pod jednolicie opracowane kondygnacje pięter z bogatą secesyjną dekoracją. Każda z elewacji frontowych posiada symetryczną kompozycję – trzy szeroko rozstawione osie środkowe, po bokach zestawione razem dwie osie skrajne – na piętrach tworzy to pięcioosiowy schemat dekoracji podkreślony przez oddzielające osie, przeprowadzone przez obie kondygnacje pasy dekoracyjne złożone z pasowego boniowania na poziomie części I pietra, kanelowanych lizen – listew przechodzących w formy wsporników pod gzyms wieńczący. Podziałami wertykalnymi są: zdwojony gzyms nad parterem obejmujący przestrzeń podokienników I pietra, gzyms między

<p>14. Kubatura</p> <p>5377 m³</p>	<p>15. .Powierzchnia użytkowa</p> <p>pow. zabud. – 345 m² pow. użyt. – ok. 600 m²</p>	<p>16. Przeznaczenie użytkowe</p> <p>usługowo - mieszkalna</p>	<p>17. Użytkowanie obecne</p> <p>usługowo - mieszkalne</p>
<p>18. Prace budowlane i konserwatorskie, ich przebieg i dokumentacja</p> <p>1975 r. – modernizacja budynku poprzez wprowadzenie do budynku instalacji gazowej, modernizacja instalacji elektrycznej, likwidacja suchych ustępów i wykonanie pionów sanitarnych, malowanie klatki schodowej i wnętrza, stolarki, malowanie elewacji podwórzowej;</p> <p>1989 r. – modernizacja poprzez wprowadzenie indywidualnych instalacji co dla mieszkań, wymiana blachy na pokryciu dachu, renowacja stolarki okiennej, wymiana większości stolarki drzwiowej, wymiana schodów i parkietu na klatce schodowej, częściowa wymiana parkietów w mieszkaniach</p> <p>2000 r. – adaptacja części parteru na restaurację <i>Tomaszewska</i> z wprowadzeniem nowych drewnianych witryn projektu Wrzesława Żurawskiego</p> <p>2004 r. – adaptacja pld. części parteru na aptekę – modernizacja wnętrza poprzez wykonanie ścianek działowych, wymianę stolarki drzwiowej i posadzek.</p>		<p>19. Stan zachowania (fundamenty, ściany zewnętrzne, ściany wewnętrzne, sklepienia, stropy konstrukcje dachowe, pokrycia dachu, wyposażenie i instalacje)</p> <p>Stan obiektu konstrukcyjnie dobry. Zniszczone tynki elewacji, a także oryginalna stolarka okienna, zużyte zabytkowe posadzki w sieni i klatce schodowej, zniszczone drzwi główne wejściowe oraz drzwi do klatki schodowej, z których aktualnie zdemonutowano skrzydła.</p> <p>20. Najpilniejsze postulaty konserwatorskie</p> <p>Konieczny remont elewacji z pozostawieniem jej dekoracji, z rewaloryzacją parteru poprzez przywrócenie boniowania.</p>	

21. Akta archiwalne (rodzaj akt, numer i miejsce przechowania)

24. Uwagi różne:

25. Opracował:

tekst: Zofia Bieńkowska, październik 2005 r.

plany, rysunki: Zofia Bieńkowska, październik 2005 r.

zdjęcia fotograf.: Zofia Bieńkowska, październik 2005 r.

miejsce przechowania negatywów: w posiadaniu autora karty

Karta po wypełnieniu podlega ochronie na podstawie przepisów autorskiego

22. Bibliografia

Przemysł – Przedmieścia. Studium Historyczno – Urbanistyczne.

PKZ Rzeszów 1986 r. (mps w WUOZ w Przemyśle)

26. Adnotacje o inspekcjach, informacje o zmianach (daty, imiona i nazwiska wypełniających)

23. Źródła ikonograficzne i fotografia (rodzaj, miejsca przechowania, sygnatury)

27. Załączniki
nr 1 - opis, zdjęcie
nr 2 - zdjęcie

1.Miejscowość:

PRZEMYŚL

2.Obiekt:

**kamienica przy ul. Długosza 2 –
pl. Konstytucji 5**

3.Zawartość wkladki (nazwa obiektu lub materiału uzupełniającego)

c.d. opisu, zdjęcia

piętremi, gzyms pod ścianką kolankową i wydatny gzyms wieńczący. Okna wszystkie prostokątne, ujęte są w dekorację o geometrycznym charakterze, z motywem słoneczników w podokiennikach II pietra. Narożnik jednoosiowy, opracowany analogicznie, z balkonami o ozdobnych, kutych balustradach. Takież balkony również w osi środkowej elewacji od pl. Konstytucji.

Wnętrze i wyposażenie: wnętrze zachowało zasadniczy pierwotny układ z sienią doprowadzającą do klatki schodowej, z której komunikacja do, jak się wydaje, pierwotnie trzech mieszkań na każdym piętrze, w których funkcjonowała komunikacja amfiladowa. Pierwotnie bogate stosunkowo wyposażenie kamienicy o stylistyce secesyjnej prezentowane jest obecnie jedynie przez drzwi główne wejściowe, ozdobne posadzki ceramiczne w sieni i klatce schodowej, kutą balustradę schodów, sporadycznie zachowane parkiety taflowe w mieszkaniach i stolarkę.

Instalacje: elektryczna, wodno-kanalizacyjna, gazowa odgromowa, telefoniczna.

Zdjęcia:

1. Widok ogólny
2. Elewacja od pl. Konstytucji
3. Elewacja od ul. Długosza
4. Elewacja tylna
5. Drzwi główne wejściowe
6. Drzwi w sieni
7. Posadzka w sieni
8. Klatka schodowa
9. Drewniane elementy konstrukcji schodów
10. Stolarka w korytarzyku II pietra
11. Drzwi w korytarzu II pietra
12. Zachowana opaska drzwi na II piętrze



2)



3)



4)



5)



6)



7)



8)



9)

1.Miejscowość:	2.Obiekt:	3.Zawartość wkładki (nazwa obiektu lub materiału uzupełniającego)
PRZEMYŚL	kamienica przy ul. Długosza 2 – pl. Konstytucji 5	zdjęcia



10)



11)



12)



Wkładkę założył: Zofia Bieńkowska, październik 2005 r.
Miejsce przechowywania negatywów: w posiadaniu autorką karty