

OŚRODEK DOKUMENTACJI
ZABYTKÓW w WARSZAWIE

A B C D E F G H I J K L M N O P R S T U V W X Y Z

KARTA EWIDENCYJNA ZABYTKÓW
ARCHITEKTURY I BUDOWNICTWA

1. Obiekt

DOM MIESZKALNY (KAMIENICA)
przy ul. S. Czarnieckiego 11

2. Czas powstania

k. XIX w.

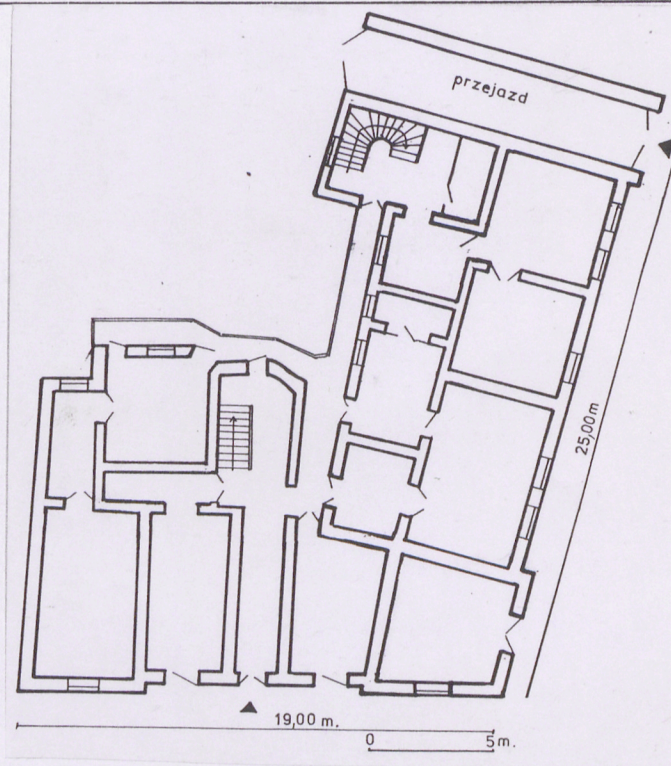
Nr

5442
PODKARPACKIE

3. Miejscowość

P R Z E M Y Ś L

11. Zdjęcia rzut przekrój sytuacja orientacja



4. Adres

ul. Stefana Czarnieckiego 11
37-700 Przemyśl

Nr hipoteczny

5. Przynależność administracyjna

województwo ...przemyskie.....

gmina ...Przemyśl.....

6. Poprzednie nazwy miejscowości

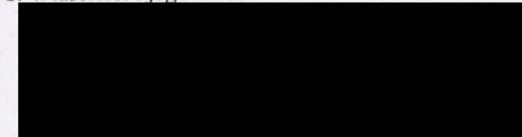
-

7. Przynależność administracyjna 1. VI. 1975r.

województwo ...rzeszowskie.....

powiat ...przemyski.....

8. Właścicieli i jego adres

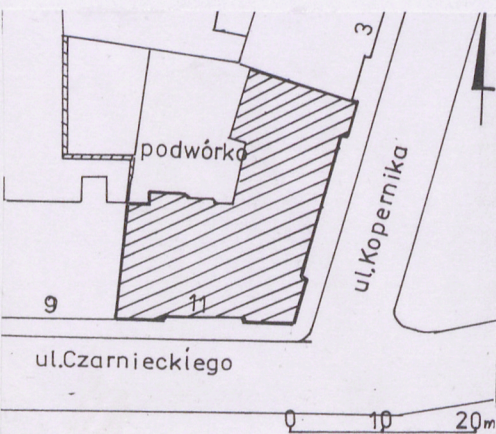


9. Użytkownik i jego adres

sklepy spożywcze, kantor
lokatorzy

10. Rejestr zabytków

A-1052
Nr ...A-158... data 29.09.1986



12. Autorzy, historia obiektu, określenie stylu.

Kamienica została wybudowana w samym końcu XIX w. na miejscu wcześniej wybudowanego tu domu - zapewne drewnianego, którego rzut widnieje na planie wojskowym z k. XIX w. Należał on do Michała Łukasiewicza, oznaczony był numerem konskrypcyjnym 369 (nr domu 19). Nowo powstała kamienica o okazałej, neobarokowej dekoracji zajęła prawie całą parcelę, otrzymała wyposażenie o stosunkowo wysokiej klasie - świadczą o tym zachowane detale takie jak stolarka drzwiowa, płytki ceramiczne w sieni, balustrada klatki sch., piece z ozdobnych kafli. W 1910 r. dom był własnością dra Dawida Kellera. W 1932 r. jako właściciele figurują Józef Olszaniecki i Wolf Montag. Budynek oznaczony był wówczas numerem 21. Po II woj. św. został upaństwowiony a następnie zakupiony przez obecnych właścicieli.

13. Opis (sytuacja, materiał i konstrukcja, rzut, bryła, elewacje, wnętrze wyposażenie instalacje)

Sytuacja: kamienica usytuowana na d. przedmieściu Garbarze, narożnie przy ul. Czarnieckiego od południa i ul. Kopernika od wschodu, naprzeciwko stacji PKP, od zachodu łączy się z budynkiem Czarnieckiego 9, od północy z budynkiem Kopernika 3. Dwufrontowa.

Materiał, konstrukcja, technika: zbudowana z cegły, otynkowana, na elewacjach frontowych dekoracja sztukatorska; stropy - w piwnicach sklepienia odcinkowe, na parterze i klatce schodowej - odcinkowe. Kleina oraz płaskie, drewniane w mieszkaniach; więźba dachowa drewniana, kleszczowo-stolcowa; dach kryty papą; posadzki - w sieni i podestach schodów ozdobne płytki ceramiczne, w korytarzach płytki terakotowe, w mieszkaniach stare parkiety taflowe, podłogi białe, poza tym współczesny parkiet, w sklepach beton i płytki ceramiczne; schody - w kamienicy są dwie klatki sch. - frontowa - schody 2-biegowe, powrotne, konstrukcji ceglanej na belkach stalowych, stopnie drewniane, balustrada ozdobna, metalowa z drewnianym pochwytem. Tylna - 1-biegowe, kręte, schody konstrukcji drewnianej z metalową, skromną balustradą. Do piwnic schody 1-biegowe, betonowe; okna - drewniane konstrukcji ościeżnicowej i skrzynkowej, 4-kwaterowe; drzwi - drewniane, płycinowe, zróżnicowane, do mieszkań z naswietlami i przeszklonymi skrzydłami, w mieszkaniach 1- i 2-skrzydłowe w profilowanych opaskach i w szpaletach.

Rzut: na planie odwróconej lit. L, wnętrze o układzie dwutraktowym, z wejściem głównym w skrzydle południowym prowadzącym do osiowo założonej sieni przechodzącej w trakcie tylnym w klatkę schodową. Mieszkania dostępne przez galeriejski opasujące elewację podwórzową. Skrajną oś północną zajmuje przejazd na podwórze. Kondygnacje pięter pokrywają się w zasadniczym rzucie z parterem.

Bryła: 3-kondygnacyjna, całkowicie podpiwniczona, skrzydła nakryte dachami 2-połaciowymi.

Elewacje: frontowe - 3-kondygnacyjne, z boniowanymi pasowo parterami stanowiącymi cokół pod bogato zdobione piętra. Południowa - 5-osiova, podzielona pilastrami na trzy części (na piętrach osie skrajne otrzymują już dwa otwory), otwory prostokątne w uszatyjskich opaskach, na poziomie fryzu pod okapem osie podkreślone sztukatorskimi tarczami w otoczeniu girland owocowych. Nad całością gzyms wieńczący, osie boczne zaznaczone wklęsło-wypukłymi szczytami ponad okapem dachu. Wschodnia - 7-osiova, symetryczna, oś środkowa na piętrach otrzymuje także dwa otwory. Opracowana jak południowa z tym, że dekoracyjne girlandy podkreślają jedynie osie skrajne i środkową. Rozczłonkowana pilastrami na pięć części. Tylna - gładko tynkowana, opięta galeryjskimi (na II p. drewniana, poza tym betonowe), bez dekoracji.

Wnętrze i wyposażenie: kamienica zachowała zasadniczy układ wnętrza z okresu budowy - jedynie wtórnie zaadaptowano część pomieszczeń parteru na sklepy. Zachowało się także sporo detali wyposażenia takich jak: ozdobna posadzka w sieni, klatkach schodowych, parkiet taflowy w mieszkaniach, stolarka drzwiowa i częściowo okienna, sporadycznie piece ze starych kafli (przestawione), met. balustrady. Instalacje: elektryczna, wodno-kanalizacyjna, telefoniczna, ogrzewanie piecami.

<p>14. Kubatura</p> <p>ok. 3300 m³</p>	<p>15. Powierzchnia użytkowa</p> <p>ok. 900 m²</p>	<p>16. Przeznaczenie pierwotne</p> <p>mieszkalne</p>	<p>17. Użytkowanie obecne</p> <p>usługowo-mieszkalne</p>
<p>18. Praca budowlane i konserwatorskie, ich przebieg i dokumentacja</p> <p>1963 r. - remont kamienicy (wprowadzenie instalacji wodno-kanalizacyjnej, remont tynków elewacji podwórzowej, częściowa wymiana stolarki okiennej i drzwiowej);</p> <p>lata 90-te - częściowa wymiana okien, przestawienie pieców (częściowa ich wymiana), odnowienie elewacji podwórzowej, wymiana części galeryjek z drewnianych na betonowe i zmiana balustrad, w 1997 r. wymiana pokrycia dachu (nowa papa), naprawa więźby dachowej, adaptacja części parteru na sklepy oraz kantor (wykonanie wejść z ulicy w miejscach uprzednich okien).</p>		<p>19. Stan zachowania (fundamenty, ściany zewnętrzne, ściany wewnętrzne, sklepienia, stropy konstrukcje dachowe, pokrycia dachu, wyposażenie i instalacje)</p> <p>dobry - kamienica w dobrym stanie konstrukcyjnym ale instalacje - szczególnie wodno-kanalizacyjna wymagają napraw. Zniszczone tynki zewnętrzne elewacji frontowych.</p> <p>20. Najpilniejsze postulaty konserwatorskie</p> <p>- naprawa tynków i detali sztukatorskich na elewacjach frontowych.</p>	

21. Akta archiwalne (rodzaj akt, numer i miejsce przechowania)

24. Uwagi różne

25. Opracował

tekst mgr Irena Zając, sierpień 1998 r.
imię, nazwisko, data, podpis

plany, rysunki Irena Zając, sierpień 1998 r.
imię, nazwisko, data, podpis

zdjęcia fotograf Irena Zając, sierpień 1998 r.
imię, nazwisko, data, podpis

miejsce przechowania negatywów PSOZ Przemyśl

Karta po wypełnieniu podlega ochronie na podstawie przepisów prawa autorskiego

22. Bibliografia

Studium Historyczno-Urbanistyczne Przemyśl - Przed-
mieścia, PKZ Rzeszów 1989 (mps w PSOZ Przemyśl)

26. Adnotacje o inspekcjach, informacje o zmianach (daty, imiona i nazwiska wypełniających)

23. Źródła ikonograficzne i fotografia (rodzaj, miejsca przechowania, sygnatury)

27. Załączniki

nr 1 - zdjęcia.

1. Miejscowość

PRZEMYŚL

2. Obiekt (nazwa jak w karcie)

kamienica- ul. Czarnieckiego 11

3. Zawartość wkładki (nazwa obiektu lub materiału uzupełniającego)

zdjęcia



1) Elewacja frontowa - dekoracja pięter.



2) Sien - widok na klatkę schodową.



3) Balustrada klatki schodowej.



4) Drzwi wejściowe do mieszkań.

Wkładkę założył: Irena Zając, sierpień 1998 r.

(imię i nazwisko, data)

Miejsce przechowywania negatywów: PSOZ Przemyśl



5) Elewacja podwórzowa -
część wschodnia.



6) Elewacja podwórzowa -
część zachodnia.