

1. Obiekt

PAŁAC BISKUPÓW GRECKO-KATOLICKICH ob. BUDYNEK  
MUZEUM NARODOWEGO ZIEMI PRZEMYSKIEJ, PLAC CZACKIEGO 3

2. Czas powstania  
k. XVIII w.,  
XIX w., 1898-  
1900

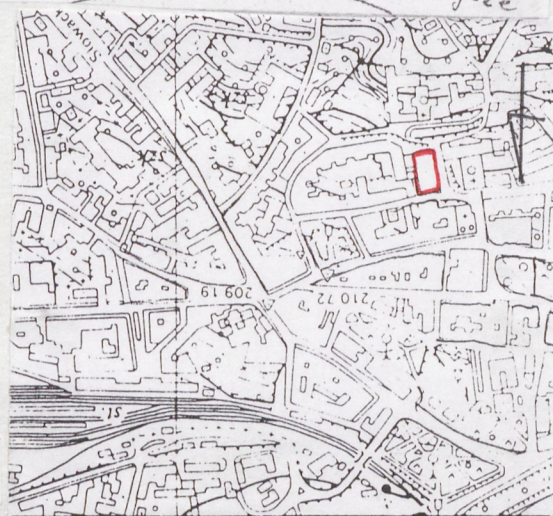
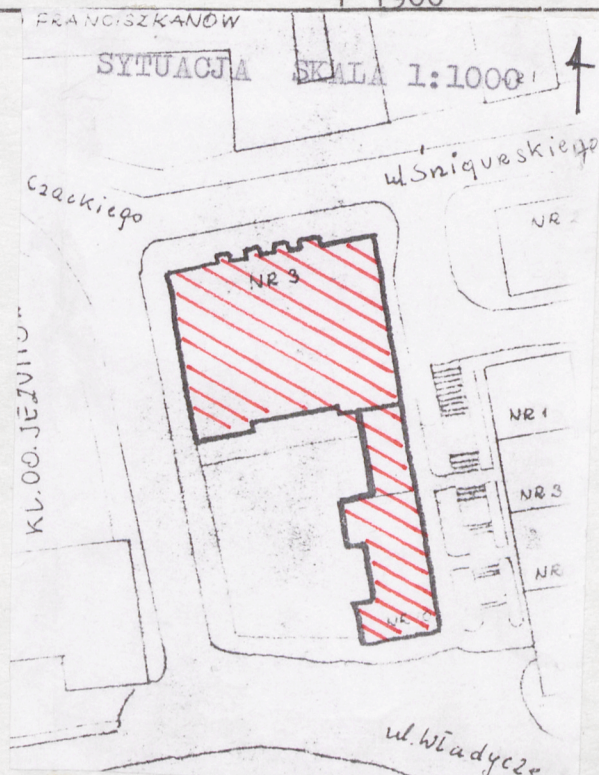
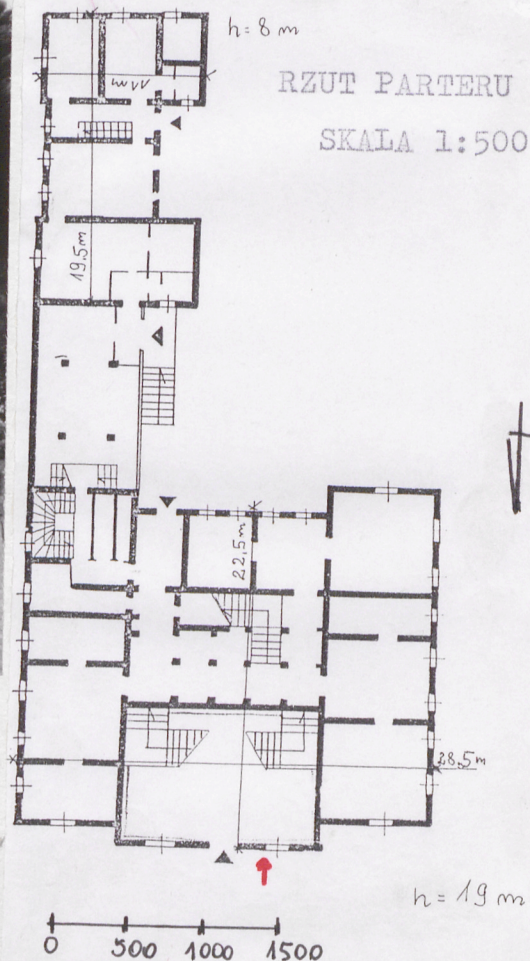
3. Miejscowość

Przemysł

11. Zdjęcia rzut przekrój sytuacja orientacja



Elewacja północna



Orientacja skala 1:10000

4. Adres

Przemysł  
Pl. Czackiego 3 ob. w 1  
nr hipoteczny [redacted]

5. Przynależność administracyjna

województwo przemyskie

gmina Przemysł

6. Poprzednie nazwy miejscowości

7. Przynależność administracyjna 1. VI. 1975 r.

województwo rzeszowskie

powiat przemyski

8. Właściciel i jego adres

Muzeum Narodowe Ziemi  
Przemyskiej, Przemysł  
Plac Czackiego 3

9. Użytkownik i jego adres

siedziba Muzeum

10. Rejestr zabytków

Nr A-447 data 6.06.83

A-544



12. Autorzy, historia obiektu, określenie stylu.

Zakupioną w 1801 roku od Ignacego Sawiczewskiego kamienicę przebudowano na pałac biskupów kapituły greckokatolickiej. Doszczętnie spłonął on w 1877 r. Nowy pałac wybudowano w latach 1898-1900 i był siedzibą biskupów tego obrządku do II wojny światowej. Po wyzwoleniu jako mienie Galicyjskiego Funduszu Religijnego został przejęty przez Skarb Państwa i przekazany na siedzibę Muzeum.

13. Opis (sytuacja, materiał i konstrukcja, rzut, bryła, elewacje, wnętrze wyrośnięcie instalacje)

Usytuowany narożnie w południowej pierzei placu na działce nr 35 obr. 83 od wschodu graniczący z nowymi budynkami przy ul. Śmigurskiego, od północy, poprzez ulicę Śmigurskiego z ogrodem i zabudową klasztoru Franciszkanów, od zachodu poprzez ulicę Karmelicką z zabudową d. klasztoru Jezuitów, od północy z ulicą Karmelicką i Władycze. Składa się z budynku głównego połączonego przewiązką z oficyną.

Budynek zbudowany z cegły, na zaprawie wapienno-cementowej, tynkowany. Więźba dachów stolcowo-kleszczowo-płatwiowa, pokrycie - dachówką ceramiczną, przy czym budynek główny - kolorową.

Stropy - piwnice, parter - odcinkowy z cegły na szynach kolejowych, pozostałe - płaskie, drewniane z podsufitką; oficyna i przewiązka - stropy Kleina.

Posadzka - piwnice - lastriko, korytarze - płytki ceramiczne, kolorowe i kamienne, pozostałe - parkiety.

Klatka schodowa - wyrównawcze z sieni niższej do wyższej - lustrzane, kamienne, z tralkową poręczą, pozostałe - trójbiegowe, kamienne z poręczami metalowymi, kutymi, nowa klatka - dwubiegowa - lastrikowa; boczne - zabiegowe - drewniane oraz drewniane dwubiegowe z poręczą metalową kutą - w oficynie.

Stolarka - drzwi zewnętrzne, dwuskrzydłowe, płycinowe, ozdobne, z naświetlami, wewnętrzne - dwuskrzydłowe, płycinowe, pełne, w ozdobnych szpaletach. Okna dwu i trójskrzydłowe, dwu i trójdzielne oraz wielokwaterowe w loggi i przewiązce.

Ślusarka - ozdobne, kute kraty w oknach na parterze i naświetlach drzwi wejściowych, kute balustrady schodów.

Budynek główny założony na rzucie prostokąta z dwoma ryzalitami wzdłuż krótszych boków, trzytraktowy, trójosiowy w części środkowej zaś w ryzalitach jednoosiowy z amfiladowym układem wewnątrz. Wejście główne na parter znajduje się na osi środkowej. Przez ozdobną bramę wchodzi się do obszernego holu, który zajmuje pierwszy i drugi trakt części środkowej budynku i z którego od strony zachodniej wejście do szatni i zejście do piwnic. Reprezentacyjne dwa biegi schodów prowadzą do wyższej części, w której umieszczona jest trójbiegowa klatka schodowa z ozdobną metalową balustradą a obok niej wejście tylne do budynku. W tylnym traktcie części środkowej i ryzalicie zachodnim pomieszczenia administracyjne, w ryzalicie wschodnim sale ekspozycyjne. Na I piętrze układ pomieszczeń jest podobny z tym, że nad częścią środkową 1-go traktu są dwie sale ekspozycyjne, zaś w tylnym 5-cio osiowa loggia przeszklona, stanowiąca korytarz - łącznik wykorzystywany również na ekspozycję. Na drugim piętrze nad loggią nie ma pomieszczeń.

Łącznik wybudowany współcześnie umożliwia komunikację na poziomie I piętra między budynkiem głównym a oficyną. Na rzucie prostokąta. Na parterze, do którego wejście z podwórza, mieści się biblioteka i czytelnia oraz klatka schodowa prowadząca na piętro gdzie oprócz korytarza-pracownia i biuro.



<p>14. Kubatura</p> <p>12.525 m<sup>3</sup>,  oficyny - 1.720,40 m<sup>3</sup></p>	<p>15. Powierzchnia użytkowa</p> <p>2.540 m<sup>2</sup>  oficyny - 430 m<sup>2</sup></p>	<p>16. Przeznaczenie pierwotne</p> <p>rezydencja biskupów przemyskich obrządku wschod.</p>	<p>17. Użytkowanie obecne</p> <p>muzealne</p>
<p>18. Prace budowlane i konserwatorskie, ich przebieg i dokumentacja</p> <p>W latach 1969-1977 przeprowadzono generalny remont, przebudowę i adaptację pomieszczeń wg projektu R.Haliczkiego. W budynku głównym obniżono poziom piwnic, zamurowano część otworów drzwiowych na wyższych kondygnacjach, wykuwając nowe, adaptowano strych na pomieszczenia magazynowe a piwnice na ekspozycję archeologiczną. W budynku oficyny podpiwniczono jej część północną, nadbudowano drugie piętro, wymieniono stropy drewniane na Kleińskie. Między północnym ryzalitem oficyny a południowo-wschodnim budynku głównego ustawiono nowoczesny łącznik - przewiązkę ułatwiającą komunikację między budynkami.</p> <p>W latach 80-tych wykonano konserwację wystroju wnętrza, remont dachu oraz elewacji, zabezpieczenie p.poż oraz przeciwwłamaniowe.</p>		<p>19. Stan zachowania (fundamenty, ściany zewnętrzne, ściany wewnętrzne, sklepienia, stropy konstrukcje dachowe, pokrycie dachu, wyposażenie i instalacje)</p> <p>Dobry.</p>	
		<p>20. Najpilniejsze postulaty konserwatorskie</p> <p>Bieżące remonty i konserwacja z zachowaniem oryginalnego wyposażenia budynku.</p>	



21. Akta archiwalne (rodzaj akt, numer i miejsce przechowania)

- Wykaz ulic, placów i domów w mieście Przemyślu z 1932 r., l. konstr. 126, 126 c pałac, oficyna 1932
- Plany katastralne Przemyśla od 1780 - 1944 r.
- Wojewódzkie Archiwum Państwowe w Przemyślu - Akta Magistratu Miasta

22. Bibliografia

- Miasto Przemyśl - Studium Historyczno-Urbanistyczne, PP PKZ O/Rzeszów 1986 r.
- M.Orłowicz - Ilustrowany przewodnik po Przemyślu i okolicy, Lwów 1917 r.
- Album fotograficzno-dokumentacyjny remontu w posiadaniu dyrekcji Muzeum
- Wzmianki w opracowaniach dot. Przemyśla

23. Źródła ikonograficzne i fotografla (rodzaj, miejsca przechowania, sygnatury)

- Muzeum Ziemi Przemyskiej - archiwum fotograficzne i zbiór pocztówek archiwalnych w dziale historycznym.

24. Uwagi różne

25. Opracował

tekst mgr Halina JURJEWICZ, maj 1997 r.

Imię, nazwisko, data, podpis

plany, rysunki mgr Halina JURJEWICZ, maj 1997 r.

Imię, nazwisko, data, podpis

zdjęcia fotogr. mgr Halina JURJEWICZ, maj 1997 r.

Imię, nazwisko, data, podpis

miejsce przechowania negatywów Woj.Oddział PSOZ w Przemyślu

Karta po wypełnieniu podlega ochronie na podstawie przepisów prawa autorskiego

26. Adnotacje o inspekcjach, informacje o zmianach (daty, imiona i nazwiska wypełniających)

27. Załączniki

wkładka - 4 szt



1. Miejscowość PRZEMYSŁ	2. Obiekt (nazwa jak w karcie) Muzeum Nar. Ziemi Przem. Pl. Czackiego 3	3. Zawartość wkładki (nazwa obiektu lub materiału uzupełniającego)
----------------------------	---	--

c.d.pkt. 13

Oficyna - na rzucie prostokąta z dwoma wysuniętymi w kierunku wschodnim i zachodnim ryzalitami. Wnętrze 3-osiowe, jednotraktowe. Wejście umieszczone z boku części środkowej budynku prowadzi do dużego korytarza skąd wejście do pracowni oraz na schody prowadzące na I piętro. Układ wnętrza piętra podobny jak na parterze.

Bryła

Budynek główny - dwupiętrowy, podpiwniczony, kryty dachem wielospadowym, oficyna - 1-piętrowa, podpiwniczona, 1-piętrowa przewiązka niepodpiwniczona. Dachy - dwuspadowe i jednospadowe.

ElewacjeI. Budynek główny

Elewacja północna - frontowa - symetryczna, 5-osiowa, z 3-osiowym ryzalitem środkowym, eklektyczna. Masywny parter jest boniowany z rustyką w narożach zaś na piętrach bonie pasowe. Zarówno otwór wejściowy jak i okna zakończone są półkoliście. Oś środkową ryzalitu zajmuje otwór drzwiowy z klinem i z płycinowymi, ozdobnymi drzwiami. Okna ryzalitu wydłużone w stosunku do bocznych, mają podobne jak boczne w kluczu zwornik z płaskorzeźbą głowy męskiej. Prostokątne okna I piętra, flankowane półkolumnami, zwieńczone są tympanonami, z czego dwa skrajne posiadają ozdobne popiersie i tralkową podokienniki zaś pozostałe podokienniki w formie płyciny z ozdobnym kartuszem. Na osi środkowej znajduje się kamienny balkon z tralkami w balustradzie wsparty na wolutowych wspornikach. Gzyms kordonowy oddziela prostokątne okna II piętra, ujęte w profilowane opaski, które nad nadprożem posiadają płyciny z motywem festonów roślinnych, zakończone gzymsem. Gładka ścianka kolankowa zakończona jest fasetowanym z motywem woliczek gzymsem wieńczącym, nad którym w partii ryzalitu tralkowata balustrada ujęta w słup zwieńczone wazami.

Elewacja zachodnia - 7-osiowa. Parter jest analogicznie rozwiązany jak we frontowej, również i II piętra. Zmiana występuje w oknach na I piętrze. Okna nieparzyste są ozdobione aediculą, a w płycinie podokienniej mają motyw kartuszy. Nad otworami okien parzystych są umieszczone owalne wnęki z kamiennymi popiersiami w środku. Gładki pas podokienny nawiązany jest do płycin okien nieparzystych. Okna II piętra tak jak w elewacji frontowej posiadają płyciny zdobione festonem kwietnym.

Wkładkę założył: mgr Halina JURJEWICZ, maj 1997 r.

(imię, nazwisko, data)

Miejsce przechowywania negatywów: Woj. Oddział PSOZ w Przemyśle

SIP Przem 1512 u 96 500

Wzór ODZ 1978 r.



1. Miejscowość

PRZEMYŚL

2. Obiekt (nazwa jak w karcie)

Muzeum Narod. Ziemi Przem.  
Pl. Czackiego 3

3. Zawartość wkładki (nazwa obiektu lub materiału uzupełniającego)

c.d. pkt. 13

Elewacja wschodnia - podobna jak zachodnia.

Elewacja południowa - 7-osiova, z ryzalitami bocznymi, które zakończone są trójkątnymi szczytami z okrągłymi okienkami. Część środkowa na wysokości I p. posiada pięcioarkadową loggię. Duże przeszklone otwory przedzielone są półkolumnami tokańskimi. Pod oknami są tralki. Otwory okienne pozostałych kondygnacji prostokątne z gzymsem nad i podokiennym, za wyjątkiem okien w ryzalitach które posiadają detal wystroju jak w elewacji frontowej. Parter i naroża boniowane, w pozostałych partiach tynk gładki. Dodatkowe wejście do budynku znajduje się na 5-tej osi części środkowej.

II. Budynek oficyny

Elewacja frontowa zachodnia - pięcioosiowa boniowana w partii parteru i naroży. Parter ma otwory okienne zakończone półkoliście. Wejście umieszczone na 4-tej osi. Okna I piętra są ujęte w prostokątne opaski z uszakami i klinem w środku. Okna II p. są kwadratowe ze względu na mniejszą wysokość tej kondygnacji, opaski dookoła otworów są nawiązane formą do okien.

Trzyosiowa elewacja południowa jest w formie analogiczna jak poprzednie.

Elewacja frontowa łącznika - współczesna, duże okna tworzące przeszklone ścianę, z wejściem na osi skrajnej.

Wyposażenie wnętrza budynku głównego: zachowało się szereg detali pierwotnego wystroju wnętrza.

I tak: drzwi płycinowe wewnętrzne w ozdobnych szpaletach i wejściowa brama bogato zdobiona, płytki posadzki w holu, schody lustrzane - kamienne, prowadzące z korytarza wejściowego na parter budynku, klatka schodowa, reprezentacyjne, prowadzące na wyższe kondygnacje z ozdobną kutą balustradą, taflowe parkiety, ozdobne rozety i plafony sztukateryjne w pomieszczeniach I traktu, piece z białych kafli z ozdobnymi szczytami, fragmentami płaskorzeźb z ozdobnymi drzwiczkami, płycinowy podział ścian klatek schodowych i korytarzy zdobiony ramami ze sztukateryjnym detalem listew, konsol, głowiczek i astragalu.

Instalacje: wod.-kan., elektryczna, gazowa, c.o.

Wkładkę założył: mgr Halina JURJEWICZ, maj 1997 r.

(imię nazwisko, data)

Wzór ODZ 1978 r.

Miejsce przechowywania negatywów: Woj. Oddział PSOZ w Przemyślu

SIP Przem 1512 u 96 500



1. Miejscowość

PRZEMYŚL

2. Obiekt (nazwa jak w karcie)

Muzeum Nar. Ziemi Przem.  
Pl. Czackiego 3

3. Zawartość wkładki (nazwa obiektu lub materiału uzupełniającego)



Elewacja zachodnia



Elewacja wschodnia



Elewacja południowa



Przewiązka i oficyna



Wkładkę założył: mgr Halina JURJEWICZ, maj 1997 r. *[Signature]*  
(imię, nazwisko, data)

Miejsce przechowywania negatywów: Woj. Oddział PSOZ w Przemyślu

SIP Przem1512 u 96 500



Schody z parteru



1. Miejscowość

PRZEMYŚL

2. Obiekt (nazwa jak w karcie)

Muzeum Nar. Ziemi Przem.  
Pl. Czackiego 3

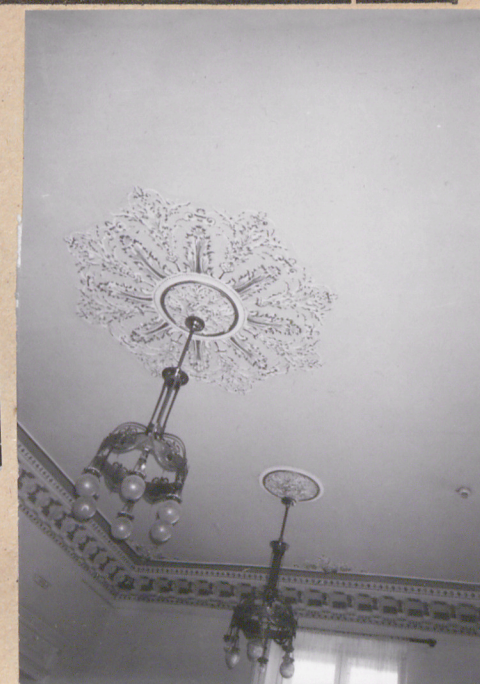
3. Zawartość wkładki (nazwa obiektu lub materiału uzupełniającego)



Schody na I p.



Fragm. wnętrza



Rozeta sufitu



Wkładkę założył: mgr Halina JURJEWICZ, maj 1997 r. *SUP*  
(imię nazwisko, data)

Miejsce przechowywania negatywów: Woj. Oddział PSOZ w Przemyślu

SIP Przem 1512 u 96 500

Wzór ODZ 1978 r.