

# KARTA EWIDENCYJNA ZABYTKU NIERUCHOMEGO WPISANEGO DO REJESTRU ZABYTKÓW

3. Miejscowość

PRZEMYŚL

5739

1. Nazwa

WILLA - UL. CHOPINA 12

2. Czas powstania

Początek lat 30. XX w. (ok. 1931 r.)

4. Adres

ul. Chopina 12

37 – 700 Przemyśl

nr ewidencyjny działki 207/1203

nr księgi wieczystej

11. Materiały graficzne



5. Przynależność administracyjna

województwo podkarpackie

powiat przemyski

gmina Przemyśl

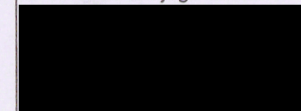
6. Współrzędne geograficzne

49°46'51.456"N, 22°45'46.367"E

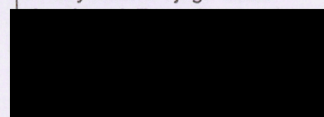
7. Poprzednie nazwy miejscowości

Przemyśl

8. Właściciel i jego adres



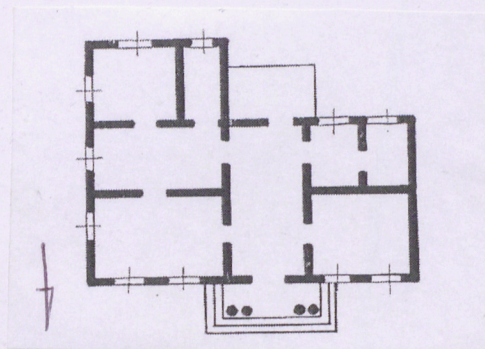
9. Użytkownik i jego adres



10. Formy ochrony

Wpis do rejestru jako zespół urbanistyczny  
miasta Przemyśl;  
nr rej.: A-705/A-709 z 20.05.1972

WłTad





**Historia parceli:**

Parcela, na której jest usytuowana willa, była zabudowana już w XIX wieku. Na planie kastralnym z 1852 roku widać rzut prostokątnego budynku. Należał on do Józefa Schäfera. Od 1898 roku właścicielami posiadłości byli Klemens i Maria Wachnianinowie. W roku 1918 zmieniono nazwę ulicy z Zielona na Chopina.

W 1929 parcela została zakupiona przez Jana i Annę z Liśkiewiczów Dombrowskich. Oni w miejsce dotychczasowego, starego budynku wybudowali obecnie znajdującą się tu willę.

**Historia willi:**

W kolejnych latach willa cały czas w posiadaniu rodziny Dombrowskich. W niedługim bardzo czasie dobudowano do niej ryzalit przy zachodniej części północnej elewacji.

W czasie II wojny światowej, dzielnica, w której zbudowano willę, znajdowała się najpierw pod okupacją radziecką (1939-1941), a potem pod okupacją niemiecką (1941-1944). Wtedy też zmieniono nazwę ulicy na Parkstrasse.

Budynek w typie niedużej, podmiejskiej willi, jakich sporo budowano w okresie międzywojennym na przedmieściach. Nosi cechy architektury dworkowej widoczne głównie w ukształtowaniu bryły – kolumnowy portyk na osi, mansardowy, wysoki dach, rodzaj facjatki na poddaszu. Typ ten znakomicie wpasowuje się w charakter zabudowy Podzamczu.

**Sytuacja**

Willa mieszkalna, wolnostojąca, zlokalizowana poza terenem Starego Miasta, na dawnym Podzamczu. Frontem usytuowana do ulicy Chopina /d. Zielona/. Willa otoczona ogrodem i sadem w części północnej. Od strony zachodniej znaczny spadek terenu.

**Materiał, konstrukcja, technika**

Ściany: Budynek zbudowany z cegły pełnej, otynkowany. Ścianki działowe ceglane. Przy ścianie północnej, drewniana, przeszklona weranda.

Sklepienia i stropy: Stropy płaskie.

Wieżba dachowa: Wieżba dachowa drewniana, krokwiowo – pletwowa.

Pokrycie dachu: Dach mansardowy, kryty dachówką. Zachowane ślimacznice zdobiące górne naroże dachu. Weranda z dachem pulpitowym, krytym blachą.

Posadzki, podłogi: Posadzka w portyku wejściowym zachowana z okresu budowy, płytki ceramiczne, czarne i białe, tworzące dekorację w formie szachownicy. W sieni posadzka kamienna, rdzawoczerwona z małych kostek.

Schody: Schody wewnętrzne kręte, drewniane, umieszczone w tyle sieni, prowadzące na poddasze. Schody zewnętrzne betonowe, od frontu: z lewej strony budynku, jednobiegowe, prowadzące na spocznik, który następnie prowadzi do portyku. Schody portyku, trójstopniowe, umieszczone przy każdej z trzech stron portyku. Od tyłu domu wąskie, czterostopniowe schody wiodące na werandę. Balustrady żeliwne, południowa i zachodnia w balkonach poddasza, o dłuższym boku zaokrąglonym. Balustrady dekorowane rytmicznie, podzielone poziomo na dwie zewnętrzne, niższe części i jedną środkową, wyższą. Dekoracja symetryczna wzdłuż osi pionowej, zdobienia geometryczne. Od północy, na ryzalicie, taras z żeliwną balustradą, składająca się z pionowych i poziomych prętów tworzących liniową, silnie uproszczoną, dekorację, od strony wschodniej tarasu balustrada murowana.

Otwory: Drzwi frontowe dwuskrzydłowe, drewniane, przeszklone, z dekoracją geometryczną, z nadświetlem w formie leżącego prostokąta. Drzwi tylne prowadzące na werandę drewniane, jednoskrzydłowe, zachowane z czasów budowy. Drzwi z elewacji zachodniej, drewniane, jednoskrzydłowe, wtórne. Obok duże, współczesne drzwi garażowe.

Okna elewacji południowej wymienione na PCV, po dwa, dwuskrzydłowe o prostokątnym nadświetleniu, z każdej strony portyku wejściowego. Okna w lukarnach o identycznej formie, w facjacie południowej duże, podwójne okno balkonowe, nad nim półokrągłe, drewniane okno nadświetla zachowane z czasów budowy. W elewacji zachodniej na poziomie piwnic duże, drewniane, kwadratowe okno ze szprosami. Wyżej trzy okna wykonane z PCV, dwa dwu- i jedno trójskrzydłowe okno o prostokątnym nadświetleniu. Dwa, pojedyncze okna w ryzalicie od strony północnej, jedno wąskie, drugie większe, kwadratowe, oba wykonane z PCV. Okno na tarasie duże, balkonowe, pojedyncze, ujęte w dwa mniejsze okna. Okna elewacji północnej częściowo wymienione, obok werandy trójskrzydłowe okno z prostokątnym, trójdzielnym nadświetleniem. Obok wąskie, drewniane okno, z żelazną kratą. W poddaszu jedno dwuskrzydłowe, drewniane okno ze szprosami.



14. Kubatura	15. Powierzchnia użytkowa	16. Przeznaczenie pierwotne	17. Użytkowanie obecne
ok. 507,5m <sup>3</sup>	ok. 210m <sup>2</sup>	mieszkalne	mieszkalne
18. Stan zachowania		19. Istniejące zagrożenia, najpilniejsze postulaty konserwatorskie	
<p>Stan zachowania zadowalający. Widoczne zawilgocenia, szczególnie w północnej części budynku. Odpryski i spękania tynku, popękana posadzka w portyku.</p>			



20. Akta archiwalne (rodzaj akt, numer i miejsce przechowywania)

21. Uwagi

22. Adnotacje o inspekcjach, informacje o zmianach (daty, imiona i nazwiska wypełniających)

23. Bibliografia

Julian Wacław Kurek, Wędrowniki po ulicach i placach  
Przemysła, Przemysł 2006, s. 19.

Wykaz ulic, placów i domów w mieście Przemysłu,  
sporządzony na podstawie numerowania w roku 1895  
przeprowadzonego, Przemysł 1895, s. 15.

Wykaz ulic, placów i domów w mieście Przemysłu,  
Przemysł 1910, s. 23.

Wykaz ulic, placów i domów w mieście Przemysłu,  
Przemysł 1932, s. 26.

25. Źródła ikonograficzne (rodzaj, miejsce przechowywania)

Ryć: Joanna Martin, Przemysł. Przewodniki kunsztowni,  
Bydgoszcz 1998, s. 88.

24. Opracowanie karty ewidencyjnej (autor, data i podpis)

tekst - 5.07.2012, Klara Czachorowska, Julia Słapek, Agata Sztorc

plany, rysunki

fotografie - 29.06.2012, Klara Czachorowska, Julia Słapek, Agata Sztorc

26. Załączniki

Załącznik nr 1: c.d. opisu

Załącznik nr 2: zdjęcia

Załącznik nr 3: zdjęcia

Załącznik nr 4: spis fotografii



1. Miejscowość	Przemyśl	5. Nazwa zabytku (jak w karcie), adres  <b>WILLA – ul. CHOPINA 12</b> ul. Chopina 12, 37-700 Przemyśl	6. Zawartość załącznika  c.d. opisu.
2. Gmina	Przemyśl		
3. Powiat	przemyski		
4. Województwo	podkarpackie		

**Rzut**

Willa o rzucie nieregularnym, trapezoidalnym. Dwutraktowa, z ryzalitem przy trakcie północnym, o szerokości jednego traktu. W nim dwa pomieszczenia. Część środkowa południowego traktu z dobudowaną werandą. Główne wejście poprzedzone czterokolumnowym portykiem z trójstopniowym podejściem.

**Bryła**

Zwarta, jednokondygnacyjna. Ze względu na spadek terenu od strony zachodniej widoczne dwie kondygnacje. Całkowicie podpiwniczona, z poddaszem mieszkalnym, nakrytym czterospadowym dachem mansardowym.

**Elewacje**

Elewacja frontowa(północna) jednokondygnacyjna, pięcioosiowa, oparta na cokole piwnicznym. Dwie pary okien. Osadzone w niszach, umieszczone symetrycznie względem drzwi wejściowych.

Główne wejście z drewnianymi, dwuskrzydłowymi drzwiami płycinowymi częściowo przeszklonymi, zdobionymi okuciami. Nad nimi nadświetle. Poprzedzone są czterokolumnowym portykiem ze schodkowym podejściem. Wsparty na dwóch parach kolumn osadzonych na cokołach i kwadratowej plincie. Owalne bazy i kapitele, trzony zwężające się ku górze. Na nim taras z prowadzącymi do niego porte-fenetre z gładką opaską i profilowanym gzymsem. Nad nim półokrągłe nadświetle umieszczone w facjacie wyprowadzonej z dachu. Nad osiami go flankującymi facjatkowe okna o półokrągłych naczółkach w formie nisz. Pod dachem znajduje się gzyms wieńczący. W podniebiu dekoracja kasetonowa z wpisanymi wklęsłymi ośmiobokami omijający portyk, zachodni balkon oraz taras południowy.

Elewacja boczna (zachodnia) dwukondygnacyjna, trójosiowa. Dwie osie zaznaczone przez płytkie nisze. Składa się ze ściany pierwotnej budynku i jednej ze ścian dobudowanego później ryzalitu. Na skrajnie południowej osi pierwszej kondygnacji znajdują się drewniane drzwi z niewielkim przeszkleniem. Następnie widoczne kwadratowe, drewniane, dziewięciopółowe okno umieszczone w płytkiej, prostokątnej niszy. Na końcu drzwi blaszane do garażu. Kondygnacja wyższa składa się z trzech białych okien. Pierwsze osadzone w gładkiej ścianie. Dwa ostatnie umieszczone w niszach. Nad nimi fryz i gzyms analogiczny jak w fasadzie północnej. Między osią środkową a północną ponad gzymsem znajduje się niewielki balkon. Prowadzą do niego białe porte-fenetre w facjacie. Ostatnią, północną oś zamyka taras na ryzalicie.

Elewacja tylna (północna) Jednokondygnacyjna, pięcioosiowa. Trzy osie od strony wschodniej osadzone na cokole piwnicznym, zdobione od góry gzymсами analogicznie do elewacji frontowej. Okno pierwszej osi prostokątne, drewniane w kolorze białym. Na drugiej osi trójskrzydłowe białe okno z trójdzielnym nadświetleniem. Następną oś podkreśla drewniana, podmurowana weranda przykryta dachem jednospadowym. Ściany drewniane, w połowie przeszklone. Prowadzą do niej drewniane, płycinowe drzwi wychodzące na ogród. Nad werandą okno białe, drewniane umieszczone w dachu. W części zachodniej znajduje się dwuosiowy ryzalit o gładkich ścianach. Dwa białe okna PCV o zróżnicowanej wielkości. Nad nim taras otoczony metalową balustradą. Prowadzące na niego drzwi z dwoma przyległymi białymi, współczesnymi oknami.

Opracowanie załącznika:  
(data i podpis)

Klara Czachorowska, Julia Ślapek, Agata  
Sztorc 10.07.2012

Klara Czachorowska  
Agata Sztorc  
Julia Ślapek



1. Miejscowość	Przemyśl	5. Nazwa zabytku (jak w karcie), adres  <b>WILLA – ul. CHOPINA 12</b> ul. Chopina 12, 37-700 Przemyśl	6. Zawartość załącznika  Ciąg dalszy opisu; zdjęcia
2. Gmina	Przemyśl		
3. Powiat	przemyski		
4. Województwo	podkarpackie		

Elewacje c.d.

Elewacja boczna (wschodnia) gładka, z cokołem piwnicznym. Ściana zwieńczona gzymsem analogicznie do fasady frontowej.

**Wnętrze** Zachowane z okresu powstania budynku. W sieni posadzka kamienna. Schody drewniane, kręte, prowadzące na poddasze. W jadalni piec kaflowy z lat 30. XX w.

**Wyposażenie** Meble drewniane z lat 30 XX w. i starsze. W portyku latarnia żeliwna, obecnie elektryczna.

**Instalacje** Gazowa, elektryczna, wodno-kanalizacyjna, telefoniczna.

2)



3)



Opracowanie załącznika:  
(data i podpis)

Klara Czachorowska, Julia Ślapek,  
Agata Sztorc 10.07.2012

Klara Czachorowska  
Agata Sztorc  
Julia Ślapek



4)



5)



6)

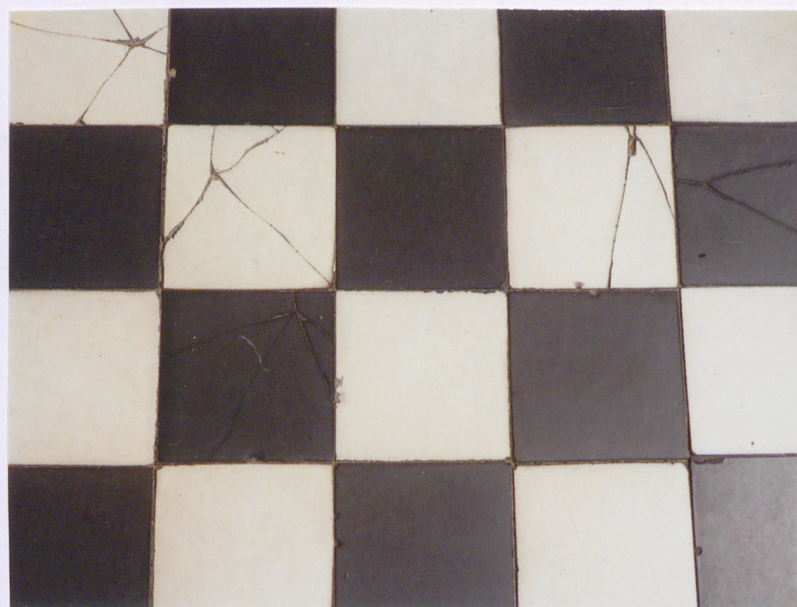


7)





1. Miejscowość	Przemyśl	5. Nazwa zabytku (jak w karcie), adres  <b>WILLA – ul. CHOPINA 12</b> ul. Chopina 12, 37-700 Przemyśl	6. Zawartość załącznika  zdjęcia
2. Gmina	Przemyśl		
3. Powiat	przemyski		
4. Województwo	podkarpackie		



Opracowanie załącznika:  
(data i podpis)

Klara Czachorowska, Julia Słapek,  
Agata Sztorc 10.07.2012 r.

Klara Czachorowska  
Agata Sztorc  
Julia Słapek





10)



11)



12)



1. Miejscowość	Przemyśl	5. Nazwa zabytku (jak w karcie), adres  <b>WILLA – ul. CHOPINA 12</b> ul. Chopina 12, 37-700 Przemyśl	6. Zawartość załącznika  Spis zdjęć
2. Gmina	Przemyśl		
3. Powiat	przemyski		
4. Województwo	podkarpackie		

## Spis zdjęć:

1. fasada północna
2. balkon – facjata fasady północnej
3. podniebie gzymsu i dach
4. widok willi od wschodu
5. fasada zachodnia
6. fasada południowa z werandą
7. fasada południowa – ryzalit
8. główne drzwi wejściowe
9. zachowana terakota w portyku
10. zachowana latarnia w portyku
11. zdobienie dachu nachodzące na gąsior
12. rysunek domu opublikowany w: Joanna Markin, *Przemyśl. Przewodnik turystyczny*, Bydgoszcz 1998, s. 88

Opracowanie załącznika:  
(data i podpis)

Klara Czachorowska, Julia Ślapek,  
Agata Sztorc 10.07.2012 r.

Agata Sztorc  
Julia Ślapek