

1. Obiekt

DOM MIESZKALNY - WILLA

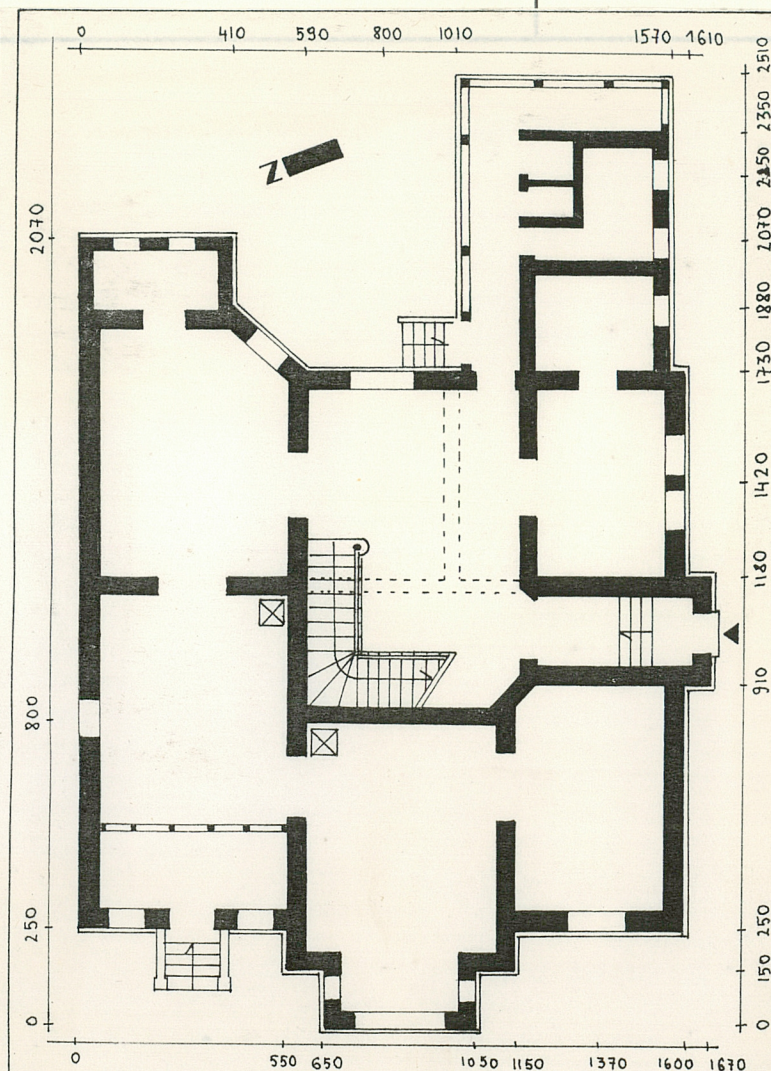
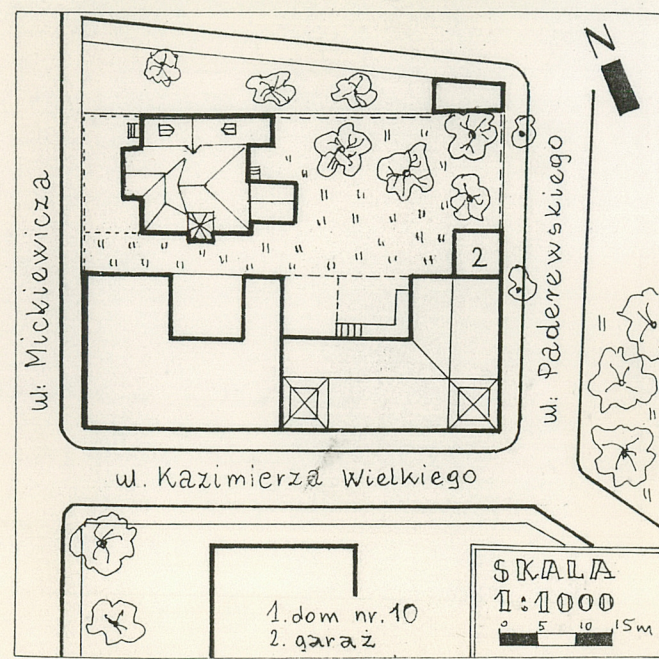
2. Czas powstania

1904-1905

3. Miejscowość

SANOK

11. Zdjęcia, rzut, przekrój, sytuacja, orientacja



SKALA 1:200

0 1 2 3 m

h murów - 5 m, 9 m

h kalenicy - 10 m, 12 m

--- żelbetowe belki wzmacniające strop po usunięciu
przepierzeń w okresie międzywojennym

4. Adres

Mickiewicza 10

nr hipoteczny

5. Przynależność administracyjna

województwo krośnięskie

gmina Sanok pow. SANOK

6. Poprzednie nazwy miejscowości

7. Przynależność administracyjna
1 VI 1975

województwo rzeszowskie

powiat bieszczadzki

8. Właściciel i jego adres

9. Użytkownik i jego adres

J.W.

10. Rejestr zabytków

Nr

data

12. Autorzy, historia obiektu, określenie stylu

W księgach hipotecznych w 1905 roku parcelę gruntową nr katastr. 25 przekształcono w parcelę budowlaną. W następnym roku odnotowano, że na parceli tej stoi dom murowany. Z katastru z 1851 roku wynika, iż teren ten nie był wcześniej zabudowany i przeznaczony był pod ogrody. W 1903 parcela należała do Meilech Rosenbluta. W 1905 kupił ją Arnold Reich i on zapewne był inicjatorem budowy domu. W 1917 roku dom kupił doktor Zygmunt Gawroński, a w 1919 doktor Stanisław Domański, który był dyrektorem szpitala w Sanoku. Do dnia dzisiejszego dom jest własnością spadkobierców po St. Domańskim. Na fotografii z 1905 roku widoczna jest willa w końcowej fazie budowy. Z fotografii wynika, iż do dziś bryła budynku nie uległa większym przekształceniom. W okresie międzywojennym pókój w półn.-zachodnim narożu powiększono, kosztem odkrytego tarasu frontowego tworząc obszerny salon. Później salon został wtórnie zmniejszony do dawnych wymiarów przeszkloną ścianą stolarską. Również w okresie międzywojennym przekształcono klatkę schodową. Przez wyburzenie ścianek działowych utworzono ją na obszerny hall i zmieniono bieg schodów prowadzących na poddasze. Dom prezentuje typ willi podmiejskiej w stylu malowniczego eklektyzmu.

13. Opis (sytuacja, materiał i konstrukcja, rzut, bryła, elewacje, wnętrze, wyposażenie, instalacje)

Budynek usytuowany jest na zach. skraju zespołu staromiejskiego, we wschodnim pasie zabudowy ulicy Mickiewicza, naprzeciw wejścia do parku miejskiego, nieopodal gmachu "Sokoła"; na wydłużonej parceli ogrodzonej siatką, od frontu kutym ozdobnym parkanem, od pd. zamkniętej zwartą, wysoką zabudową sąsiednich kamieniczek. Na tyłach parceli znajduje się ogród i garaż.

Materiał, konstrukcja - dom murowany z cegły ceramicznej, otynkowany, fundament i cokół z kamienia łamanego. Cokół otynkowany. Weranda drewniana konstrukcji słupowo-ryglowej, przeszklona i oszalowana pionowo. Loggia frontowa ze sklepieniem pseudo-kolebkowym, drewnianym, opartym na konstrukcji słupowo-ryglowej. Szczyt oszalowany. Piwnice sklepienie odcinkowo na belkach stalowych. Stropy drewniane, belkowe z podsufitką i pułapem. Więźba dachowa konstrukcji płatwiowej. Płatwie wsparte na dwóch stolcach z rozporami. Słupy stoliców i rozpory stężone zastrzałami. Dach pokryty dachówką ceramiczną. Hełm kryty łuską ceramiczną. Posadzki cementowe dwubarwne, ceramiczne, posadzki klepkowe, jeno-barwne o układzie mozaikowym, podłogi białe. Schody zewnętrzne jednobiegowe, o stopniach kamiennych, nakładanych z betonową balustradą oraz jednobiegowe, betonowe. Schody wewnętrzne drewniane, jednobiegowe z zakrętem, o stopniach nakładanych. Balustrada, z ozdobnym, toczonym królem i tralkami. Balustrada loggi drewniana, ażurowa. Otwory okienne prostokątne, w werandzie frontowej otwór sklepiony łukiem pełnym. Okna 1,2,3-skrzydłowe z nadświetlami, skrzynekowe. Okna ganku z podziałami szczeblinowymi. Otwory drzwiowe prostokątne, drzwi frontowe, płyciowe, dwuskrzydłowe z nadświetlami, przeszklone, zdobione architektoniczną snycerką. Drzwi wewnętrzne 1,2-skrzydłowe płyciowe, pełne i przeszklone, niektóre ze szpaletami. Wsporniki okapu dachu ciesielskiej roboty, ozdobne. Grzebień i kotwy kute.

Rzut - na bazie kwadratu, rozczłonkowany od frontu; ryzalitem środkowym z werandą; od tyłu bocznym ryzalitem sanitarnym i pawilonem bocznym; od pn. ryzalitem środkowym. Układ wnętrz 2-traktowy, 3-osiowy. Wejście główne w pd. elewacji. Poprzedzony krótką sienią hall usytuowany centralnie w tylnym traktcie. Klatka schodowa otwarta na hall. Pokoje w układzie amfiladowym. Salon frontowy z wyjściem do ogródka. Komunikację w obrębie pawilonu zapewnia boczna oszklona galeria-ganek.

Bryła - bud. częściowo parterowy, częściowo piętrowy, w części podpiwniczony. Część piętrowa nakryta dachem wielospadowym o elementach 2 i 3-spadowych, o kalenicach prostopadłych do siebie i zróżnicowanych w wysokości. Ryzalit pd. przechodzi nad połacią dachu w formę wieżową przekrytą 4-graniastym hełmem o okapie rozszerzonym przypustnicą urozmaiconym pseudolukarnami. Weranda frontowa 1-kondygnacyjna, z loggią 1-prześłową w 2-kondygnacji. Loggia ze sklepieniem mieszczącym się pod 2-połaciowym elementem dachu głównego. Szczyt osłonięty nadwieszonym 2-połaciowym naczółkiem. Część parterowa domu nakryta dachem 2-spadowym naczółkowym z lukarnami o daszkach 2-spadowych, z kalenicą wchodzącą w połać wyższego dachu. Pawilon parterowy nakryty dachem 2-spadowym.

Elewacje - gładko otynkowane. Pn. i wsch. bez dekoracji. Frontowa i pd. obwiedzione prostymi ciągłymi gzymsami na wysokości cokołu, podokienników parteru i ścianki kolankowej. Kap wysunięty na ozdobnych pełnych wspornikach o wolutowym kształcie. Otwory okien i drzwi ujęte w proste opaski z podziałem kostkowym, sfazowaną krawędzią wewnętrzną, z łukiem segmentowym ze zwornikiem. Weranda frontowa ozdobiona na narożach boniowaniem. Otwór okienny ujęty szeroką profilowaną opaską ze zwornikiem. Dekoracja ramowa i tryglifowa. Loggia o ozdobnych słupach i ażurowej balustradzie. W jej szczycie na konsoli nad zwornikiem figurka N.M.P. Dekoracji dopełniają ozdobne kotwy i płycina podokienna w 2-kondygnacji.

Wnętrze - Salon pn.-zach. podzielony przeszkloną ścianą stolarską. Pokój frontowy

<p>14. Kubatura</p> <p>1515 m³</p>	<p>15. Powierzchnia użytkowa</p> <p>332 m²</p>	<p>16. Przeznaczenie pierwotne</p> <p>mieszkalne</p>	<p>17. Użytkowanie obecne</p> <p>mieszkalne</p>
<p>18. Prace budowlane i konserwatorskie, ich przebieg i dokumentacja</p> <p>Po II wojnie odnowiono elewacje. Naprawiono częściowo zniszczony dach, wymieniając część pokrycia, wymieniono zużyte instalacje: elektryczną i wodno-kanalizacyjną. W elewacji pn. wybito nowy otwór okienny. Dokumentacja dostępna u właściciela: Inwentaryzacja architektoniczna oprac. Wł. Wołoszczak, Sanok 1962.</p>		<p>19. Stan zachowania (fundamenty, ściany zewnętrzne, ściany wewnętrzne, sklepienia, stropy, konstrukcje dachowe, pokrycie dachu, wyposażenie i instalacje)</p> <p>Fundamenty i piwnice suche. Mury obwodowe w odbrym stanie z pionowym zarysowaniem w elew. pn. sięgającym od korony aż po fundament. Tynki ze śladami złuszczeń, wykwitów i plam. Sklepienia i stropy bez odkształceń. Wieżba dachowa stabilna. Pokrycie w miarę szczelne. Pierwotna stolarka, posadzki, dekoracyjne elementy ciesielskie i kowalskie, schody oraz wyposażenie wewnątrz dobrze zachowane.</p> <p>20. Najpilniejsze postulaty konserwatorskie</p> <p>Remonty należy prowadzić na bieżąco. i chronić zabytkową strukturę budynku. Odnowić elewacje.</p>	

21. Akta archiwalne (rodzaj akt, numer i miejsce przechowania)

Plan katastr. Gminy Miasta Sanok, Litografia barwna z 1852r
WAP Przemyśl sygn. 1227. Plan katastr. Sanoka aktualizowany
w 1937 roku. Biuro Geod. U.M. w Sanoku. Księgi Gruntowe
Gminy Miasta Sanoka, Sąd Rejonowy w Sanoku.

22. Bibliografia

23. Źródła ikonograficzne i fotografie (rodzaj, miejsca przechowania sygnatury)

Widokówka na "Stare Miasto od strony pd." 1905 rok ze
zbiorów A. Fastnachta publikowana w pracy A. Fastnacht,
Sanok materiały do dziejów miasta do XVII wieku, Brzozów
1990, fot. 3

24. Uwagi różne

25. ©pracował

tekst mgr Antoni Bosak XI 1993 A. Bosak
imię, nazwisko, data, podpis

plany, rysunki mgr Antoni Bosak XI 1993 A. Bosak
imię, nazwisko, data, podpis

zdjęcia fotograf. mgr Antoni Bosak XI 1993 A. Bosak
imię, nazwisko, data, podpis

miejsce przechowania negatywów

Karta po wypełnieniu podlega ochronie na podstawie przepisów prawa autorskiego

26. Adnotacje o inspekcjach, informacje o zmianach (daty, imiona i nazwiska wypełniających)

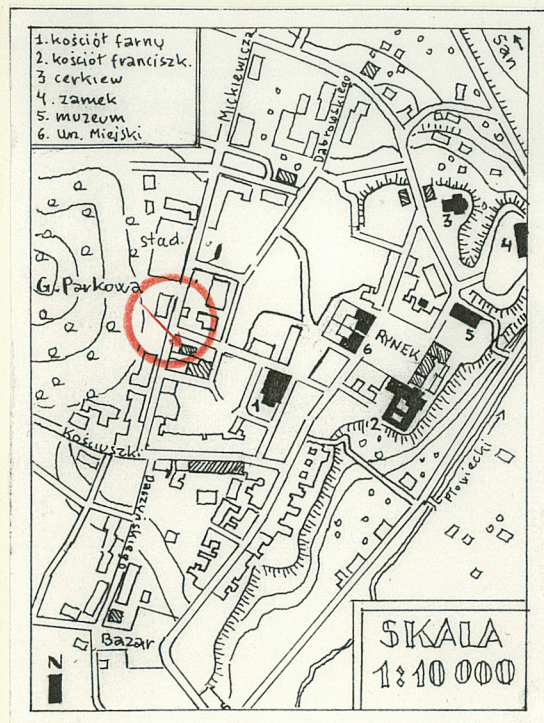
27. Załączniki

1 wkładka

1. Miejscowość SANOK	2. Obiekt (nazwa jak w karcie) Willa, ul. Mickiewicza 9	3. Zawartość wkładki (nazwa obiektu lub materiału uzupełniającego) plan orientacyjny i fotografie 13:1, 2 elew. pd. 3. elew. pn. 4. 5. elew. tylna. 6. fragm. ryzalitu front. 7. drzwi front. 8. schody z salonu pn. - zach. 9. wierzba. 10. hall, 11. drzwi, 12. piec. 13. posadzka.
-------------------------	--	---

środkowej osi otwarty na werandę w przestrzeni i oświetleniu przypominającą wykusz. Hall z dekoracyjnie potraktowanymi schodami.

Wyposażenie- piece kaflowe o ozdobnych nstawach, o secesyjnej dekoracji, kuty ozdobny grzebień na kalenicy dachu głównego.



1



2



6



3



4

Wkładkę założył: mgr Antoni Bosak 11.1993r.
(imię, nazwisko, data)

Miejsce przechowywania negatywów:

jed. W.A. Olsztyn z. 135/S
OZGraf. Z.P. Ostróda z. 676 n. 40 000



7



11



10



8



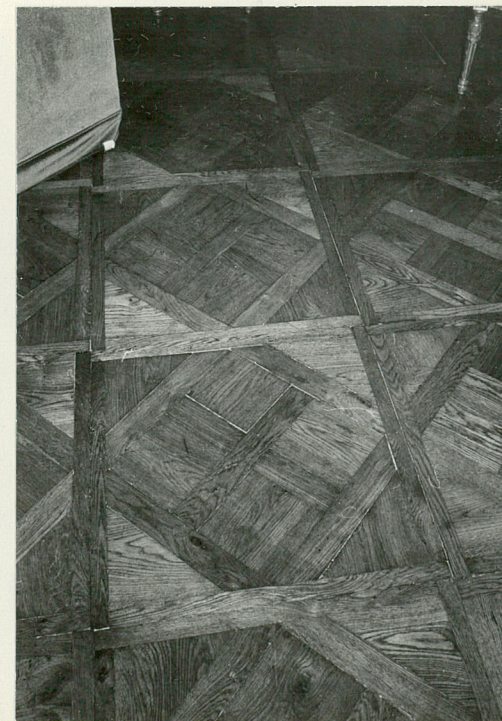
5



12



9



13