

A B C D E F G H I J K L Ł M N O P R S T U W X Y Z NR 5202

1. Obiekt

542/1
CERKIEW P.W. PODWYŻSZENIA KRZYŻA ŚWIĘTEGO,
OB. KOŚCIÓŁ P.W. ŚW. JANA CHRZCICIELA

2. Czas powstania

XVIII/1844/1936

3. Miejscowość

Z W I E R Z Y Ń

11. Zdjęcia, rzut, przekrój, sytuacja, orientacja



1

4. Adres

w południowym krańcu wsi
dz. ew. nr 31

5. Przynależność administracyjna

województwo.....podkarpackie

gmina..... Olszanica

LESKI

6. Poprzednie nazwy miejscowości

Zwizenye (1580), Zwizenie (1589),
Zwiryn (1861), Zdwizeń (rus.)

7. Przynależność administracyjna przed I VI 1975

województwo.....rzeszowskie

powiat..... Lesko

8. Właściciel i jego adres

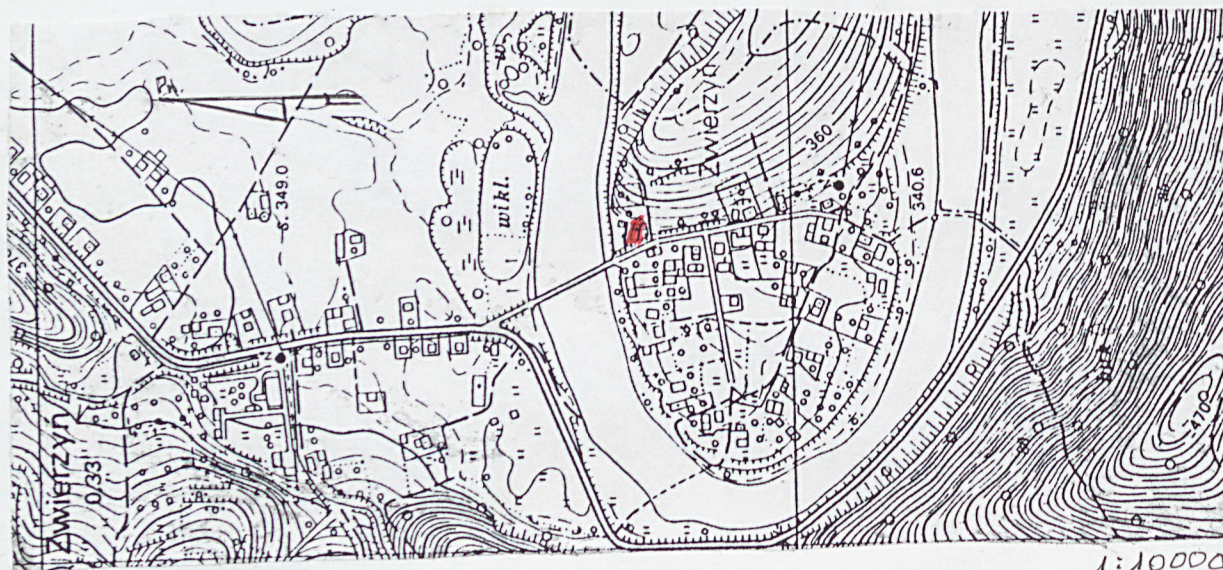
Parafia rzym. kat. w Myczkowcach
38 623 Uherce

9. Użytkownik i jego adres

Parafia rzym. kat. w Myczkowcach
(38 623 Uherce)

10. Rejestr zabytków

A-344 z dn. 27.11.1995 r.



1:10000

Cerkiew zbudowana w XVIII w., może nawet w końcu XVII. Do 1805 r. była parafialna. Później zrujnowana, następnie wyremontowana i ponownie konsekrowana w 1844 r. Kolejny remont w 1936 r. Prawdopodobnie wtedy został zbudowany mur z bramą; według informacji miejscowej budowali go Włosi, zatrudnieni przy budowie tunelu dla elektrowni. Ok. 1965 r. zlikwidowany został ikonostas, po kradzieży części ikon (na płótnie). W 1980 r. wymieniono dach – więźbę, pierwotnie kołkowaną zastąpiono konstrukcją stolcową, dano nowe pokrycie blachą. Ok. 2002 r. wymieniono zachodnią, drewnianą część na murowaną. W tym czasie odbudowano także uszkodzoną bramę i osłonięto betonem koronę muru.

Sytuacja. Zlokalizowana na południowym krańcu wsi, blisko koryta Sanu, tworzącego w tym miejscu malownicze rozlewiska. Usytuowana po lewej stronie drogi, na wyrównanym stoku wzniesienia, które za cerkwią piętrzy się i przechodzi w lekko nachyloną płaszczyznę, na której jest cmentarz z nowymi nagrobkami. Orientowana. Otoczona kamiennym murem na zbliżonym do kwadratu, nieumiarowym narysue; mur nakryty betonową płytą. Po północnej stronie frontowej części ogrodzenia – poprzedzona dwubiegowymi schodkami z podestem w środku – rozbudowana brama wejściowa. Od frontu schodki ogranicza mur złożony z dwu części, ustawionych pod rozwartym kątem. Z przodu wnęka na obraz, prostokątna zamknięta u góry półkoliście. Brama dwukondygnacyjowa, parawanowa. W dolnej kondygnacji szerokie przejście; otwór prostokątny zamknięty u góry łukiem półkolistym. Dolną kondygnację osłania daszek okapowy. W górnej kondygnacji dwa prześwity prostokątne zamknięte u góry półkoliście. Bramę nakrywa daszek czterospadowy. Bliżej rogu ogrodzenia – stara, uszkodzona lipa. Po południowej stronie dziedzińca cerkwi od frontu – nowa, metalowa dzwonnica (kratownica). Wokół cerkwi kilka niewielkich drzew. Nad szkarpą szereg młodych drzew, świerki i tuje, stanowiących ogrodzenie cmentarza. Z północnego naroża obejścia droga na cmentarz o półkolistym przebiegu; przy niej kilka starszych drzew.

Materiał, technika. Murowana z kamienia, otynkowana. Część dobudowana od zachodu murowana z cegły. Wokół ścian zakrystii cokół z lastrica. Więźba dachu stolcowa. Pokryta blachą. Posadzki z płytek ceramicznych.

Rzut. Na wydłużonym rzucie, trójprzestrzenna, z półkoliście zamkniętym santuarium i przedłużoną częścią zachodnią. Od północy do sanktuarium przylega niewielka, prostokątna zakrystia.

Bryła. Trójprzestrzenna, przy czym przedłużona część od zachodu nieznacznie węższa od części poprzedzającej. Zakrystia niższa. Dachy siodłowe dwuspadowe, nad częścią dobudowaną dach nieco niższy, nad santuarium dach opadający półkoliście. Nad zakrystią dach pulpitowy dwuspadowy, kalenicą sięgający okapu dachu głównego. Nad nawą, po stronie prazbiterium wieżyczka na sygnaturkę złożona ze spłaszczonej bani, ażurowej, sześciobocznej latarni zwieńczonej kołnierzem z wysmukłą bańką z krzyżem. Szczyt zachodni otynkowany z daszkiem okapowym u dołu. Nad głównym wejściem daszek pulpitowy.

Elewacje. Ściany na niewydatnym cokole, wyższym w partii dobudowanej. Elewacje gładko wyprawione. Okapy pdszalowane. Wejście w otworze prostokątnym o ścieżach rozglifionych do wewnątrz. Okna prostokątne zamknięte u góry łukiem półkolistym, rozglifione na zewnątrz.

Wnętrze. W sanktuarium strop płaski. Pozostałe części świątyni nakryte spłaszczonymi sklepieniami kolebkowymi. Od zachodu chór drewniany na trzech półkolistych arkadach filarowych. Posadzki z płytek ceramicznych. (cd.we wkładce)

14. Kubatura	750 m ³	15. Powierzchnia użytkowa	190 m ²	16. Przeznaczenie pierwotne	cekiw parafialna	17. Użytkowanie obecne	kościół filialny
18. Prace budowlane i konserwatorskie, ich przebieg i dokumentacja (po 1945 r.) Wymiana dachu, tj. więźby i pokrycia w 1980 r. Ok. 2002 r. znajdującą się po stronie zachodniej drewnianą przybudówkę zlikwidowano, w jej miejsce stawiając ceglane przedłużenie nawy. Obecnie wykonywane jest odwodnienie i osuszenie budynku: założono dreny i wykopano rów wokół ścian; przystąpiono do wypełniania rowu ziemią i żwirem; na wierzchu ma powstać chodnik z betonowej kostki.				19. Stan zachowania(fundamenty, ściany zewnętrzne, ściany wewnętrzne, sklepienia, stropy, konstrukcje dachowe, pokrycie dachu, wyposażenie i instalacje) Według informacji opiekunów świątyni i księdza, zbudowane z rzecznego kamienia mury ciągną wilgoć; stąd pomysł założenia drenów. Mury mają niewielkie spękania lecz budynek jest w dobrym stanie (miejscowi twierdzą, że ściany powinny być ankrowane). W złym stanie jest polichromia: osypuje się, są widoczne ubytki.			
20. Najpilniejsze postulaty konserwatorskie Zabezpieczenie i konserwacja polichromii. Wskazane zbadanie rzeczywistego stanu murów i penetracji wody.							

21. Akta archiwalne (rodzaj, numer i miejsce przechowywania)

24. Uwagi różne

22. Bibliografia

S. Kryciński: *Cerkwie w Bieszczadach*, Pruszków 2005, s.87–88. –
Schematyzmy greko-katolickowo klira, Przemyśl 1878, 1909, 1928. –
Katalog Zabytków Sztuki w Polsce, woj. krośnieńskie, opr. E. Śnieżyńska-
Stolot, Fr. Stolot, Warszawa 1982.

25. Opracowanie karty ewidencyjnej

tekst.....dr Barbara Tondos, październik 2006 r. *BT*

plany, rysunki.....(przygotował)..... Barbara Tondos, październik 2006 r. *BT*

fotografie.....Barbara Tondos, październik 2006 r. *BT*

miejsce przechowywania negatywów.....u autorki

KARTA PO WYPEŁNIENIU PODLEGA OCHRONIE NA PODSTAWIE PRZEPISÓW PRAWA AUTORSKIEGO

26. Adnotacje o inspekcjach, informacje o zmianach (daty, imiona i nazwiska wypełniających)

23. Źródła ikonograficzne i fotograficzne (rodzaj, miejsce przechowywania, sygnatury)

27. Załączniki

2 wkładki

1. Miejscowość	Z W I E R Z Y Ń	5. Obiekt (nazwa jak w karcie)	6. Zawartość wkładki (nazwa materiału uzupełniającego)
2. Gmina:	Olszanica	CERKIEW	Ad. pkt. 13, cd. opisu; ad. pkt. 11, zdjęcia, orientacja
3. Województwo	podkarpackie	P.W. PODWYŻSZENIA KRZYŻA ŚWIĘTEGO, OB. KOŚCIÓŁ P.W. ŚW. JANA CHRZCICIELA	

Ad. pkt. 13, cd. opisu

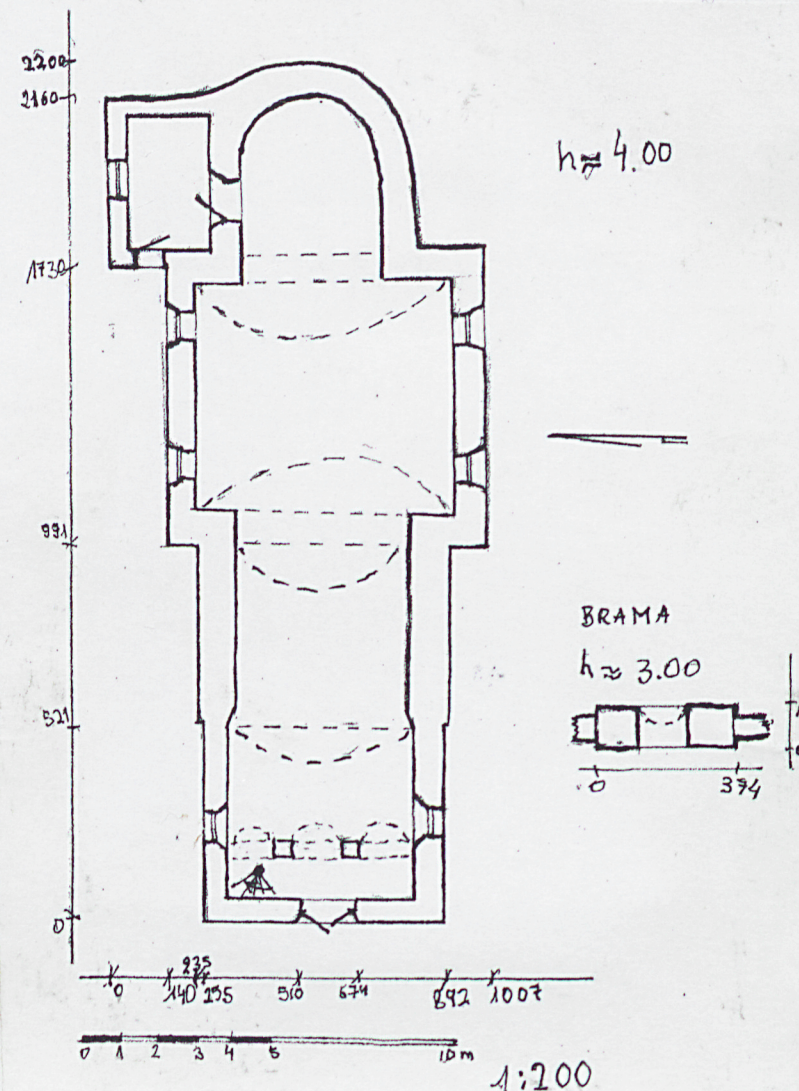
Wypożyczenie. W nawie i sanktuarium zachowane środkowe malowidła: Chrystus Spas i Bóg Ojciec. Na ścianie nawy pozostałości dekoracji ornamentalnej o „ruskich”, geometrycznych motywach. Zachowane dwie ikony, stanowiące pozostałość ikonostasu.

Instalacje. el.

Ad. pkt. 11, zdjęcia, orientacja

Spis fotografii:

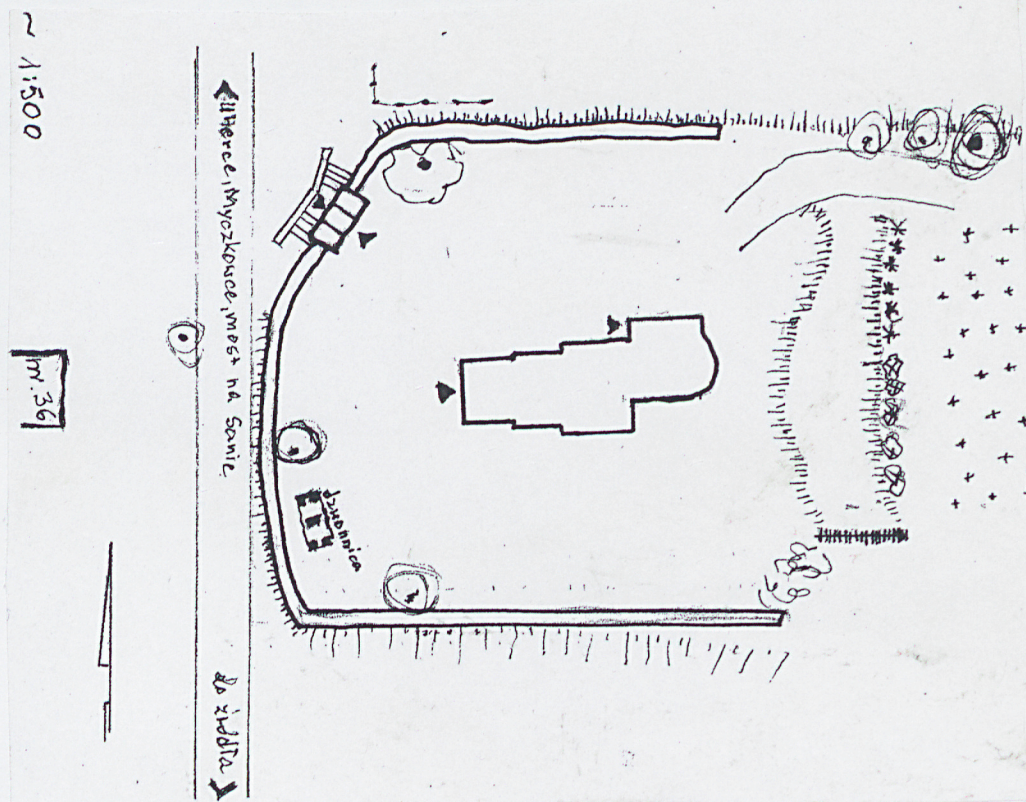
- 1 Widok ogólny od zachodu.
- 2 Widok ogólny od mostu na Sanie
- 3 Elewacja południowa
- 4 Elewacja północna.
- 5 Sytuacja
- 6 Wnętrze, widok na ołtarz.
- 7 Wnętrze, widok na chór
- 8 Polichromia stropu w sanktuarium.
- 9 Polichromia sklepienia w nawie.
- 10 Polichromia ścian w nawie.
- 11 Brama i ogrodzenie.
- 12 Wykonanie odwodnienia.



Wkładkę założyła:

Miejsce przechowywania negatywów:

dr Barbara Tondos, październik 2006 r.
u autorki



1. Miejscowość Z W I E R Z Y Ń

2. Gmina: Olszanica

3. Województwo podkarpackie

5. Obiekt (nazwa jak w karcie)

CERKIEW
P.W. PODWYŻSZENIA KRZYŻA ŚWIĘTEGO,
OB. KOŚCIÓŁ P.W. ŚW. JANA CHRZCICIELA

6. Zawartość wkładki (nazwa materiału uzupełniającego)

Ad. pkt. 11, zdjęcia



6.



7.



8.



9.



10.



11.

Wkładkę założyła:
Miejsce przechowywania negatywów:

dr Barbara Tondos, październik 2006 r.
u autorki

BT

12.

