

KARTA EWIDENCYJNA ZABYTEKÓW ARCHITEKTURY I BUDOWNICTWA

Nr

42
3994

1. Obiekt

425/1

DWÓR w zespole Dworu Starościńskiego

2. Czas powstania

I. 1760-1770

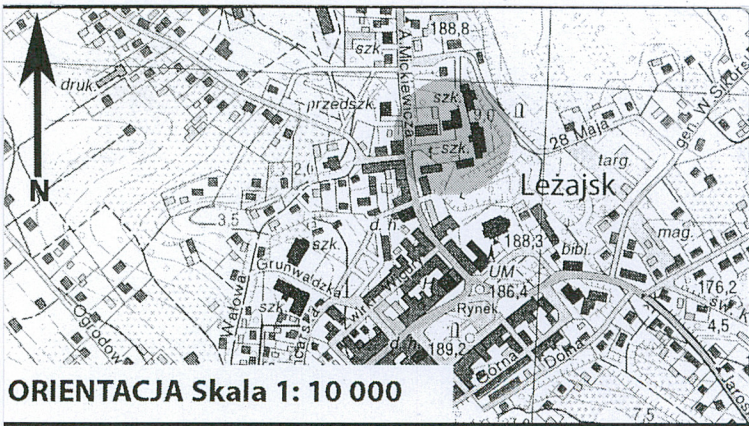
3. Miejscowość

LEŻAJSK

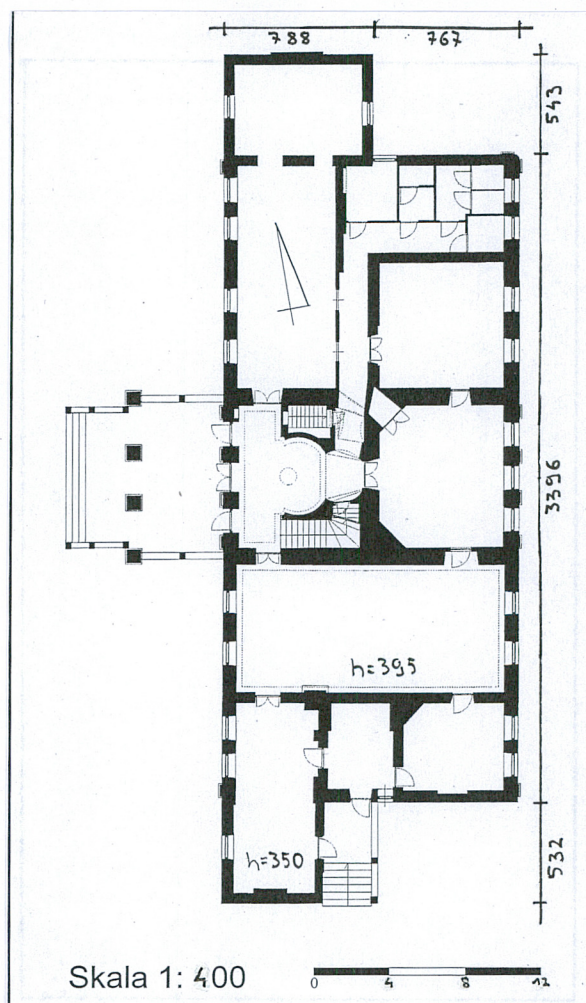
11. Zdjęcia, rzut, sytuacja, orientacja



Widok od zachodu



ORIENTACJA Skala 1: 10 000



Skala 1: 400

4. Adres

ul. Mickiewicza 20A

37-300 Leżajsk

nr ewidencyjny działki: 1032/11

nr księgi wieczystej.....

5. Przynależność administracyjna

województwo podkarpackie

powiat leżański

gmina m. Leżajsk

6. Poprzednie nazwy miejscowości

Lenzajsko, Lenzajsko,

Leżajsk Zygmuntowski, Leżajsk

7. Przynależność administracyjna przed 01.01.1999

województwo rzeszowskie

gmina m. Leżajsk

8. Właściciel i jego adres

Muzeum Ziemi Leżańskiej

ul. Mickiewicza 20A, 37-300 Leżajsk

9. Użytkownik i jego adres

j.w.

10. Rejestr zabytków

A-1255 z dn. 21.12.1992 r.

Leżajsk uzyskał prawa miejskie w 1397 r. W wyniku wielokrotnych zniszczeń dokonanych na przełomie XV/XVI w. przez najazdy tatarskie został w 1525 r. przeniesiony w obecne miejsce. Ówczesny starosta leżajski Krzysztof Szydłowiecki wzniósł przed 1532 r. dwór wraz pomocniczymi zabudowaniami na północ od nowolokowanego miasta. Oddzielonym od niego głębokim wąwozem. W skład zespołu otoczonego parkanem z trzypiętrową wieżą wchodził drewniany dwór, oficyna, kuchnia, browar i stajnia. Od 1590 r. do 1654 r. we władaniu Opalińskich, od 1655 r. aż do rozbiorów w rękach Potockich. W 1657 r. dwór został zniszczony przez wojska Jerzego Rakoczego II. Następnie odbudowany w 1664 r. już jako drewniano-murowany na kolebkowych piwnicach. Do dziś istniejący budynek został wybudowany dla starosty leżajskiego Józefa Potockiego w l. 1760-70. Ten stan zapewne ukazuje mapa Miega, na której widać budynek główny oraz cztery oficyny ułożone w podkowę. Taki układ budynków starościńskich zachował się po dzień dzisiejszy. Od 1772 r. Leżajsk należał do monarchii austriackiej, w 1819 r. sprzedany hr. Wojciechowi Mierowi, aby po jego śmierci ponownie trafić do Potockich z Łańcuta (1831 r.). Od tego czasu dwór stracił na znaczeniu, ponieważ główną siedzibą Potockich był Łańcut. Na mapie katastralnej Leżajsk z 1853 r. murowanym oficynom i dworowi towarzyszą budynki drewniane usytuowane na północ i wschód od zespołu. Analogicznie zespół przedstawia się na katastrze z 1911 r.

Cd. wkładka nr 1

Sytuacja: Zespół starościński założony na wzgórzu, na północ od historycznego układu miasta. Od wschodu ograniczony wysoką skarpą, od południa głębokim wąwozem, po którego drugiej stronie zespół kościoła farnego. Od zachodu teren założenia zamyka ul. Mickiewicza. Od północy graniczy z współczesnymi budynkami Agencji Rozwoju i Modernizacji Rolnictwa (od wsch.) oraz ZUS-u (od zach.). Zespół założony na planie podkowy - na wschodzie, na granicy skarpy dwór usytuowany na osi pn.-pd., - ramiona podkowy tworzą, od zach. cztery oficyny - po dwie północne i dwie południowe, wszystkie na osi wsch.-zach. Dwór i trzy oficyny (dwie południowe i pn.-wsch.) mieszczą Muzeum; czwarta (pn.-zach.) odgrodzona (wł. prywatna).

Materiały konstrukcja technika:

- ściany: murowane z cegły, oprócz piwnic dolnych tynkowane; cokół zewnętrzny z piaskowca
- sklepienia i stropy: piwnice dolne – sklepienia ceglane kolebkowe; piwnica górna strop płaski; nad parterem i środkową częścią poddasza stropy drewniane, belkowe; w części pomieszczeń wzmocnione dodatkowymi belkami stalowymi
- więźba dachowa: drewniana konstrukcji płatwiowo-krokwiowej o układzie mieszanym przekryta dachówką marsylką
- podłoga: a) piwnice: dolne - podłogi ceglane, górna – wylewka betonowa b) parter - w holu piaskowiec, w pomieszczeniach pn.-wsch. (sanitariaty) i pd.-wsch. (gosp.) płytki ceramiczne, w pozostałych parkiet c) poddasze – podłoga biała
- schody: 1. zewnętrzne: żelbetowe, jednobiegowe obłożone piaskowcem 2. wewnętrzne: a) do piwnicy dolnej ceglane jednobiegowe b) do piwnicy górnej betonowe, jednobiegowe dwukrotnie przełamane c) na poddasze betonowe obłożone piaskowcem, jednobiegowe łamane
- otwory okienne i drzwiowe: w formie pionowego prostokąta
- stolarka drzwiowa: współczesna, drzwi drewniane, jedno-, dwuskrzydłowe, w większości płycinowe; zewnętrzne - w elewacji frontowej, na parterze z nadświetlem, boczne przeszklone; w facjacie zach. - przeszklone
- stolarka okienna: współczesna drewniana, na parterze z nadświetlem, dwuskrzydłowa, w facjacie dwuskrzydłowa, w lukarnach jednoskrzydłowa

Rzut: na rzucie wydłużonego prostokąta, z wąskimi przybudówkami od pn. i pd.; dwutraktowy. Główne wejście na osi elewacji frontowej; boczne w elewacji pd. Główne wejście prowadzi do holu mieszczącego schody do piwnic i na poddasze.

Bryła: horyzontalna bryła dworu przekryta wysokim dachem z facjatami na osi poprzecznej, na osi elewacji frontowej portyk z tarasem. Bryła od zach. zwarta, od wsch. czytelne boczne przybudówki. Budynek czterokondygnacyjny (dwie kondygnacje piwnic, parter, poddasze), podpiwniczony pod pd.-zach. częścią korpusu dworu. Nad korpusem dach mansardowy, którego połacie od frontu przedłużone nad boczne przybudówki (przez to mniej czytelny w elewacji frontowej). Przybudówki mają dodatkową połąć od wsch. Facjaty i lukarny kryte dachami/daszkami dwuspadowymi. Kalenice dachu nad korpusem i facjat równej wysokości.

Cd. wkładka nr 1

14. Kubatura	15. Powierzchnia użytkowa	16. Przeznaczenie pierwotne	17. Użytkowanie obecne
ok. 6500 m ³	874 m ²	rezydencjonalne	muzealne
<p>18. Prace budowlane i konserwatorskie, ich przebieg i dokumentacja (po 1945 r.)</p> <p>- w l. 1957-59 ze środków Kuratorium Szkolnego w Rzeszowie, pod nadzorem mgr inż. Kazimierza Góraka, przeprowadzono remont generalny dworu i oficyn. W dworze przebudowano stropy, wyremontowano dach, wymieniono podłogi, okna, odrestaurowano kominki, piece kaflowe</p> <p>- w 1968 w budynkach szkolnych założono c.o. oraz wodociągi.</p> <p>- w 1992 r. wymieniono dachówkę zakładkową na karpiówkę oraz wymieniono stropy nad salą konferencyjną i poddaszem</p> <p>- generalny remont w l. 2006-2008 wykonano izolacje poziomą i pionową, wzmocnienia stropów, nowe podłogi, stolarkę okienną, remont więźby dachowej, dachówkę karpiówka zastąpiono nową marsylką, przebudowano więźbę nad pd. i pn. przybudówką, w elewacji frontowej rozebrano ganek – wybudowano taras oraz nowe schody, rozebrano przybudówkę w pd.-wsch. narożniku, nowe tynki, nowe instalacje.</p> <p><i>Kompleks Dworu Starościńskiego w Leżajsku Projekt adaptacji na Muzeum Regionalne, oprac. Joanna Stuchły, maj 2004 (Archiwum WUOZ Delegatura w Rzeszowie, tam też kompleksowa dokumentacja remontu zespołu)</i></p>		<p>19. Stan zachowania (fundamenty, ściany zewnętrzne, ściany wewnętrzne, sklepienia, stropy, konstrukcje dachowe, pokrycie dachu, wyposażenie i instalacje)</p> <p>Stan obiektu dobry.</p>	
		<p>20. Istniejące zagrożenia, najpilniejsze postulaty konserwatorskie</p>	

21. Akta archiwalne (rodzaj akt, numer i miejsce przechowywania)
- Mapa Miega, sekcja 129 (OT KOBIDZ w Rzeszowie)
- Mapa katastralna Leżajska z 1853 r. (Archiwum Państwowe w Przemyśle)

22. Bibliografia

- Katalog zabytków sztuki w Polsce, Seria Nowa, t. III: Województwo Rzeszowskie, z. 4, *Leżajsk, Sokołów Małopolski i okolice*, pod red. Ewy Śnieżyńskiej i Franciszka Stolora, IS PAN, Warszawa 1989
- Henryk Kunz, *Przez karty historii*, „Almanach Leżajski”, z. 9 (1987), s. 6-15
- Józef Półciwiatek, *Dworskie budownictwo obronne i rezydencjonalne w Leżajsku i Tarnawcu okresu XIV – XX wieku*, Rzeszów, mps
- Anna Rakuś, Zbigniew Larendowicz *Gimnazjum i Liceum w Leżajsku 1912-1939* [w:] *Gimnazjum i Liceum w Leżajsku 1912-2002* red. Zbigniew Andres, Leżajsk-Rzeszów 2003
- *Studium historyczno-urbanistyczne dla miasta Leżajska*, pod red. J. Malczewskiego, Rzeszów 1998-2000

23. Źródła ikonograficzne (rodzaj, miejsce przechowywania)

Leżajsk – d. pałac, fot. A. Saładziak 1957 r. (Archiwum fotograficzne WUOZ Delegatura w Rzeszowie)
Leżajsk – dwór, fot. Z. Jucha 1975 r. (Archiwum fotograficzne WUOZ Delegatura w Rzeszowie)

24. Uwagi różne

25. Opracowanie karty ewidencyjnej (data i podpis)

tekst Bartosz Podubny, 10.2010 r. (data i podpis)

plany,
rysunki Bartosz Podubny, 09-10.2010 r. (data i podpis)

zdjęcia
fotograficzne Bartosz Podubny, 09-10.2010 r. (data i podpis)

miejsce przechowywania negatywów :
u autora

Karta po wypełnieniu podlega ochronie na podstawie przepisów prawa autorskiego.

26. Adnotacje o inspekcjach, informacje o zmianach (daty, imiona i nazwiska wypełniających)

27. Załączniki

3 wkładki

1. Miejscowość Leżajsk	5. Obiekt (nazwa jak w karcie) oraz adres DWÓR w zespole Dworu Starościńskiego	6. Zawartość wkładki Cd. pkt. 12 Autorzy..., 13 Opis, materiały archiwalne,
2. Gmina m. Leżajsk		
3. Powiat leżajski		
4. Województwo podkarpackie		

Cd. pkt. 12 Autorzy...,

W 1922 r. władze Leżańska wynajęły od Alfreda Potockiego zespół dworski na potrzeby miejscowego Gimnazjum. Po 10. latach, w 1932 r. miasto kupiło od Potockiego zespół starościński. Ok. 1938 r. zniesiono portyk podjazdowy w elewacji frontowej na jego miejsce wybudowano murowany ganek. W I. 30 XX w. rozebrano wschodnią werandę, wyburzono pozostałości murów obronnych, przeprowadzono prace adaptacyjne na potrzeby szkoły. Po rozpoczęciu II wojny światowej zespół został zajęty przez wojska niemieckie, następnie był użytkowany przez niemiecką firmę transportową „Gebauer”. Część obiektów służyła za mieszkanie, w części pomieszczeń hodowano drób i króliki. We dworze utworzono kasyno. Po zakończeniu działań wojennych, 1 września 1944 r. rozpoczęto nowy rok szkolny. W 1957 r. miasto przekazało nieodpłatnie budynki szkolne na rzecz Liceum. Od 1974 r. Liceum przenosi się do nowego obiektu, natomiast zespół starościński zostaje przeznaczony na szkołę podstawową. Szkoła przestała działać w 2001 r. przez parę następnych lat obiekt nieużytkowany. W 2004 r. został przejęty przez Starostwo Powiatowe w Leżajsku, które po przeprowadziło kapitalny remont całego zespołu pod kątem utworzenia w tym miejscu placówki muzealnej. 1 stycznia 2008 r. otworzono w zespole starościńskim Muzeum Ziemi Leżańskiej.

Cd. pkt. 13 Opis

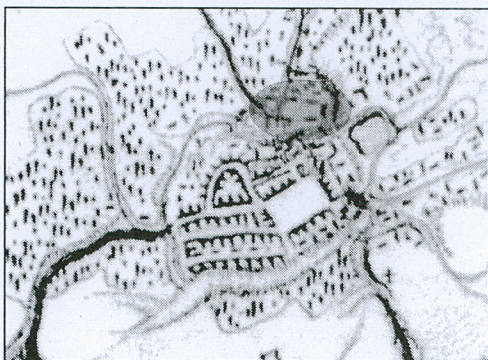
Elewacje: Na kamiennym cokole, zwieńczone profilowanym gzymsem koronującym.

Elewacja frontowa: trzynastoosiowa, trzy osie w centrum – otwory drzwiowe, cztery po bokach portyku, po jednej w przybudówkach; korpus wydzielony parą pilastrów na wysokich cokołach. Filarowy portyk z tarasem przed facjatą. Schody, portyk po bokach oraz taras ograniczone tralkową balustradą. Facjata dzielona czterema pilastrami na trzy osie. Pilastry podtrzymują gzyms koronujący, powyżej trójkątny oprofilowany szczyt z herbem powiatu. Elewacja północna: jednoosiowa z pilastrem w wsch. narożniku; przybudówka ślepa z pseudoryzalitem. Elewacja wschodnia; korpus jedenastoosiowy, naroża zaakcentowane pilastrami na wysokich cokołach, analogiczne wydzielają trzy centralne osie i mają przedłużenie w pilastrach facjaty, która rozwiązana podobnie jak zachodnia. Pn. narożnik elewacji, w partii cokołu wzmocniony przyporą, powyżej w formie ćwierć kolumny. Elewacja południowa: dwuosiowa, drzwi poprzedzone schodami z tralkową balustradą.

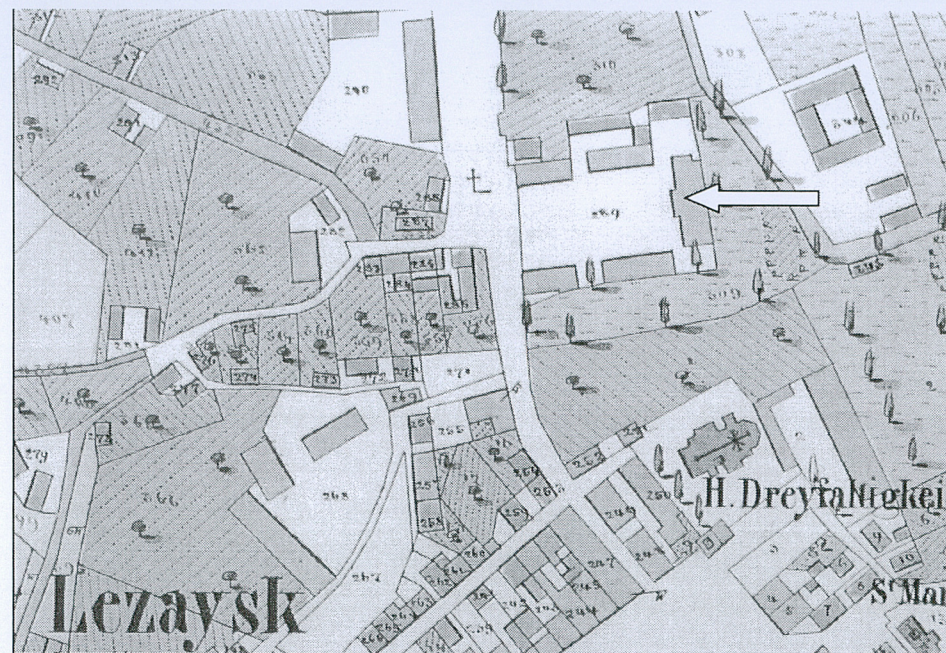
Wnętrze: Na osi hol, w części frontowej prostokątny, w głębi o zarysie liczby 8, ściany dekorowane płycinami, gzymsem wieńczącym. Z holu dwa zejścia do piwnic pn. do dolnych, pd. do górnych. W części pd. parteru – sale konferencyjne, oraz zaplecze gospodarcze. W części pn. – sale ekspozycyjne, magazyn, zaplecze sanitarne. Na poddaszu – w facjacie sala ekspozycyjna i biurowa; - po bokach sale wystawowe z wyeksponowaną więźbą dachową oraz przewodami kominowymi.

Wyposażenie: Zachowane dwa kominki (jeden marmurowy, architektoniczny w dużej sali konferencyjnej, jeden w wsch. pomieszczeniu facjaty) i jeden częściowo (parter pd. pomieszczenie gospodarcze)

Instalacje: elektryczna, gaz, wod.-kan, c.o, wentylacji mechanicznej, odgromowa



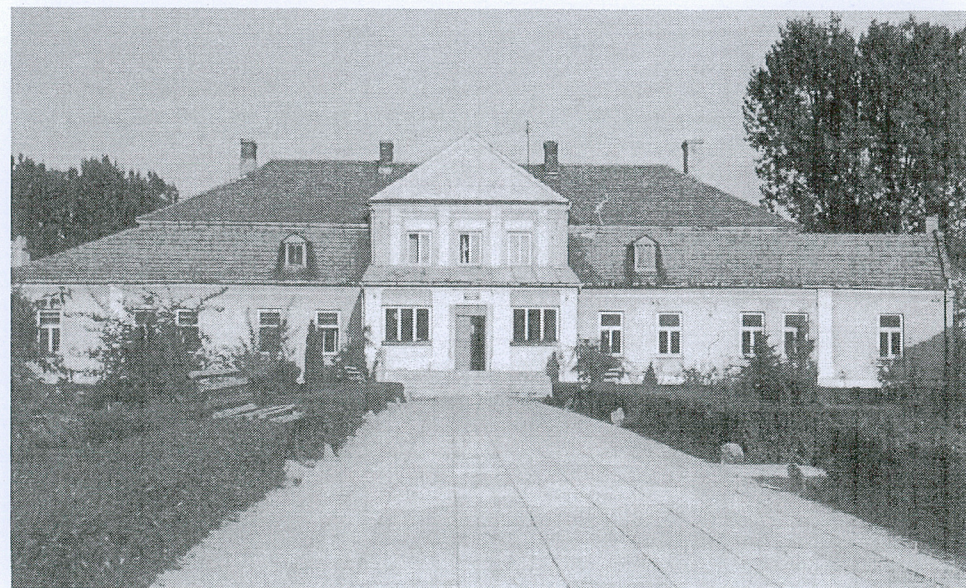
Mapa Mieja (l. 1779-1782)



Mapa katastralna 1853 r.



Dwór w 1957 r.



Dwór w 1975 r.

1. Miejscowość **Leżajsk**

2. Gmina **m. Leżajsk**

3. Powiat **leżajski**

4. Województwo **podkarpackie**

5. Obiekt (nazwa jak w karcie) oraz adres

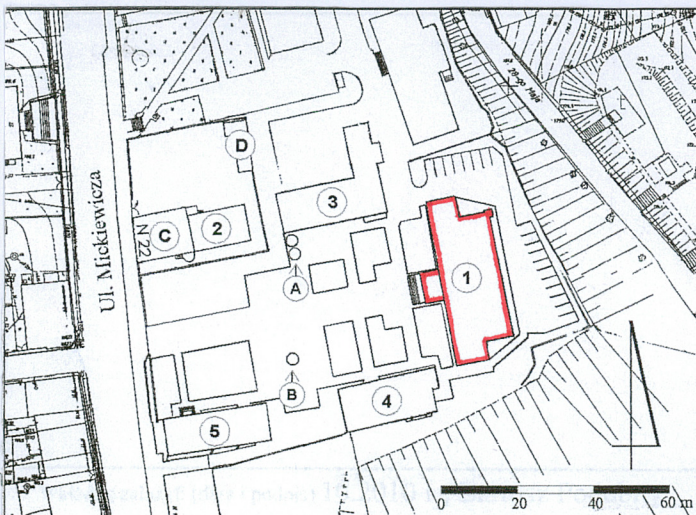
DWÓR w zespole Dworu Starościńskiego

6. Zawartość wkładki

Sytuacja, Fotografie



1. Portyk
2. Elewacja północna
3. Elewacja wschodnia


SYTUACJA
Skala 1: 2000

Legenda:

1. Dwór
2. Oficyna pn.-zach.
3. Oficyna pn.-wsch.
4. Oficyna pd.-wsch.
5. Oficyna pd.-zach.

Obiekty niezabytkowe:

- A. Kopuły kadzi
- B. Fontanna
- C. Budynek dobudowany do oficyny pn.-zach.
- D. Budynek gospodarczy



4. Elewacja południowa



5. Zejście do piwnic dolnych



6. Piwnica dolna



7. Piwnica górna

1. Miejscowość **Leżajsk**

2. Gmina **m. Leżajsk**

3. Powiat **leżajski**

4. Województwo **podkarpackie**

5. Obiekt (nazwa jak w karcie) oraz adres

DWÓR w zespole Dworu Starościńskiego

6. Zawartość wkładki

Fotografie

8.



8. Hol
9. Duża sala konferencyjna
10. Duża sala konferencyjna - kominek

9.



10.



Wkładkę założył: (data i podpis) 10.2010 r., Bartosz Podubny



11. Sala ekspozycyjna



12. Wieżba



13. Facjata - kominek