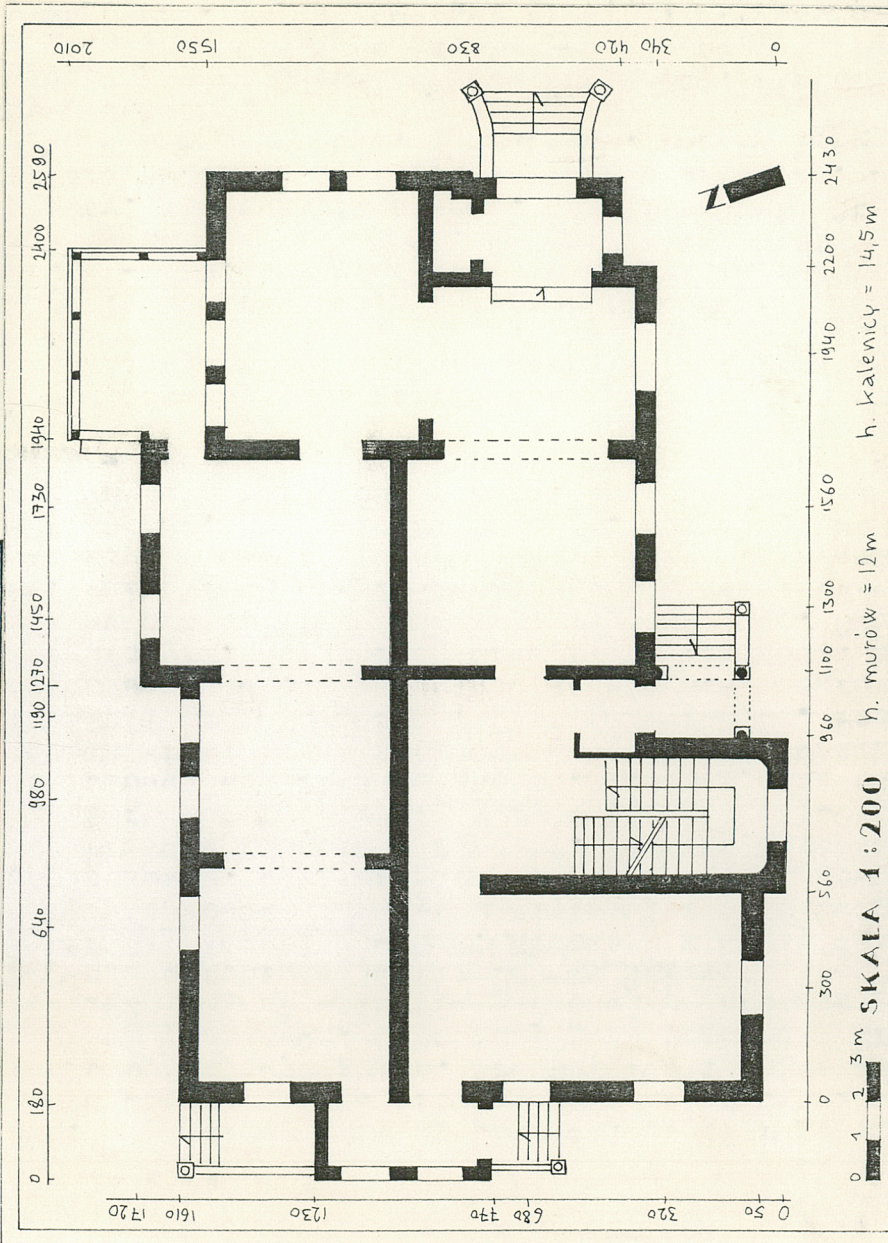
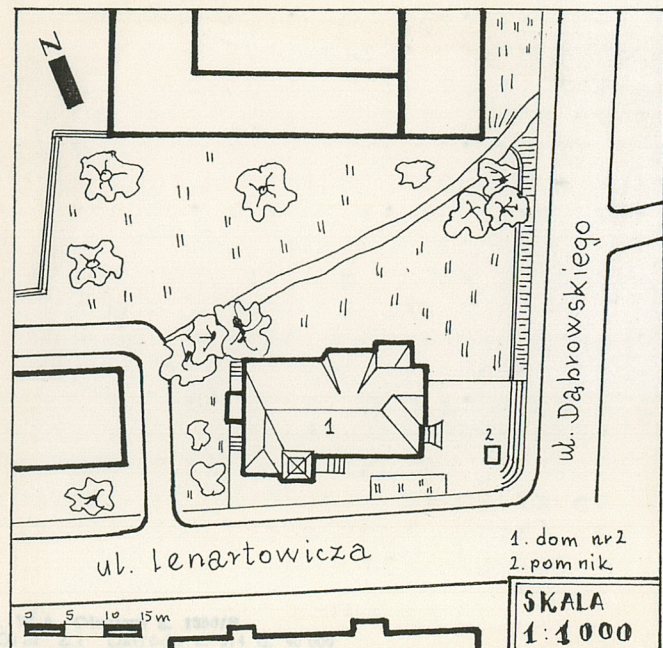


1. Obiekt DOM MIESZKALNY OB. MIEJSKA BIBLIOTEKA PUBLICZNA

2. Czas powstania  
1898

3. Miejscowość SANOK

11 Zdjęcia. rzut, przekrój, sytuacja, orientacja



4. Adres  
ul. Lenartowicza 2

nr hipoteczny

5. Przynależność administracyjna

województwo krośnieńskie

gmina Sanok

pow. SANOK

6. Poprzednie nazwy miejscowości

7. Przynależność administracyjna  
przed 1 VI 1975

województwo rzeszowskie

powiat bieszczadzki

8. Właściciel i jego adres

Urząd Miasta w Sanoku

9. Użytkownik i jego adres

Miejska Biblioteka Publiczna  
Sanok ul. Lenartowicza 2

10. Rejestr zabytków

Nr

A-59

data

30.01.1985



12. Autorzy, historia obiektu, określenia stylu.

Parcela gruntowa nr.294/1 należała do rodziny Lewickich, którzy to sprzedali ją w 1896 r. na rzecz Wilhelma Szomka architekta miejskiego w Sanoku. W księdze hip. odnotowano, iż w 1898 r. wsch -pd część parceli przekształcona została na parcelę budowlaną nr.444. Fakt ten należy wiązać z budową nowego domu zainicjowaną i prowadzoną zapewne według projektów W. Szomka. W 1940 r. dom przeszedł w wyniku spadku na córkę - Marię z Szomków Wielhorską. Po II wojnie światowej przez jakiś czas był opuszczony, potem zamieszkiwali w nim lokatorzy. Uległ znacznej dewastacji. Na pocz.lat 70-tych właścicielka odsprzedała dom na rzecz Urzędu Miasta w Sanoku. Po remoncie kapitałnym i podwyższeniu bud. o jedną kondygnację, pełni obecnie funkcję biblioteki. Zbudowany został w stylu eklektycznym w duchu estetyki picturesque z elementami bizantyizmu, renesansu i manieryzmu.

13. Opis (sytuacja, materiał i konstrukcja, rzut, bryła, elewacje, wnętrze wyposażenie instalacje)

Bud. usytuowany jest na pn-zach. od starego miasta, na obszernej parceli narożnej u zbiegu ulic Dąbrowskiego i Lenartowicza. Bud. wolno-stojący na terenie lekko opadającym ku pn. front parceli zagospodarowany jest jako plac wyłożony płytami piaskowca. Ozdobiony jest pomnikiem Grzegorza z Sanoka. Tył parceli rozwiązany jest w formie parkowej o skromnym programie przestrzennym. Od pn. parcela ogrodzona jest murem ceglany.

Materiał, technika - bud. murowany z cegły ceramicznej, otynkowany. Cokoł lico- wany piaskowcem łamanym i płytkami z piaskowca. Kolumny oraz balustrady wykonane z piaskowca. Łuki arkadowe sklepienie odcinkowo, lub koszowo. Loggia drewniana konstrukcji szypowo - ramowej. Piwnice sklepienie odcinkowo. Wyższe kondygnacje i niektóre komory piwnic nakryte stropem żelbetowym. Dach konstrukcji płasko- krokwiowej wspartej na stolcu, kryty blachą ocynkowaną. Hełm konstrukcji drewnianej kryty łuską z blachy ocynkowanej. Daszki boczne kryte łuską miedzianą. Posadzki oraz lamperie z płyt marmurowych. Posadzki dębowe klepkowe, wylewki cementowe. Schody żelbetowe 2- biegowe, powrotne o stopniach wyłożonych płytami marmurowymi. Balustrada drewniana, tralkowa. Schody zewnętrzne 1 - biegowe, proste betonowe, wykładane płytami piaskowca. Balustrady z piaskowca ażurowe i pełne. Balustrada Loggi drewniana, tralkowa. Otwory drzwiowe prostokątne, tylko w przyziemiu otwór głównych drzwi sklepienie łukiem pełnym. Drzwi płycinowe 1 i 2 - skrzydłowe, pełne i przeszklone. Otwory okienne prostokątne, niektóre sklepienie łukiem pełnym lub odcinkowym. Okna skrzynkowe 2 i 3 - skrzydłowe z nadświetlem. Rzut - wydłużonego prostokąta o urozmaiconym konturze. Układ wnętrz 2-traktowy. Główny ciąg komunikacyjny umieszczony na jednej z osi środkowych frontowego traktu. Obszerne hall poprzedzone jest gankiem arkadowym. Klatka schodowa otwarta na hall wysunięta jest na zewnątrz w formie ryzalitu. Od zach. wejście boczne poprzedzone gankiem, od pn. obok ryzalitu środkowego loggia widokowa. Od wsch. wejście do przyziemia z reprezentacyjnymi schodami.

Bryła - bud. 3 - kondygnacyjny z wysoką suteroną. Dach główny 4-spadowy o urozmaiconym załamaniu połaci. Nad ryzalitem klatki schodowej hełm obeliskowy 4-graniasty. Nad ryzalitem wsch. wysoki szczyt attykowy. Obok ryzalitu, na pierwszym piętrze narożna 1-przęsłowa loggia arkadowa. Daszki 1-kondygnacyjnych ganków pulpitowe 2 i 3-spadowe, mansardowe. Daszek 1-kondygnacyjny loggi parteru - pulpito- wy 2-spadowy.

Elewacje - cokoł o fakturze kamiennej. Parter boniowany w pasy. Boniowanie podniesione do ciągłego gzymsu podokiennego I piętra. Wyższe kondygnacje gładko otynkowane. Gzyms wieńczący wydatny, profilowany z rzędem denticuli. Okna ujęte w proste opaski w elew. wsch. głównymi akcentami są: oprawa archit. schodów, loggia I piętra i szczyt attykowy. Schody ujęte są w parapety o rozczłonkowaniu płycinowym, rozchylone kłosowo, zakończone cokołami zwieńczonymi kulą. Loggia o przysadzistych kolumnach wspartych na cokołach ażurowej balustrady z masywnymi głowicami podtrzymującymi odcinkowe łuki sklepienne zdobione profilowaniem i 2-rzędami woliczek oczek oraz zwornikami. Szczyt 2-osłowy z podziałem pilastrowym i gzymsami, 2-kondygnacyjny ozdobiony motywami wolut, konch i sterczyn. W elew. pn. dominuje loggia drewniana, arkadowa. Szypy mają ozdobną ciesiołkę i snycerkę. Łuki arkadowe są profilowane i ozdobione zwornikiem ze zwisem. Gzyms wieńczący profilowany osłonięty jest obszernym okapem. W elew. front. dominuje ganek wejściowy. Kolumny o wydatnych bazach i głowicach wsparte na cokołach balustrady podtrzymują koszowe łuki sklepienne. Gzyms wieńczący jest profilowany.



<p>14. Kubatura</p> <p>4.165 m<sup>3</sup></p>	<p>15. Powierzchnia użytkowa</p> <p>1.410 m<sup>2</sup></p>	<p>16. Przeznaczenie pierwotne</p> <p>mieszkalne</p>	<p>17. Użytkowanie obecne</p> <p>użyteczności publicznej</p>
<p>18. Prace budowlane i konserwatorskie, ich przebieg i dokumentacja</p> <p>Na pocz. lat 80-tych przeprowadzono remont generalny budynku, adaptując go na potrzeby biblioteki. Podwyższono bud. o 1-kondygnację przy czym podwyższono szczyt o elew. wsch. Odnowiono elewację, wymieniono całkowicie stolarkę okienną i drzwiową. Wymieniono więźbę dachową i pokrycie. Wymieniono stropy na żelbetowe i położono nowe posadzki. Cokoł oblicowano piaskowcem. Zagospodarowano teren wokół budynku. Prace te wykonane zostały przez CZSBM W-wa oddz. w Sanoku, PKZ oddz. w Rzeszowie i Woj. Spółdz. Mieszkanio- wą w Krośnie. Dokumentacja prac w sekretariacie biblioteki.</p>		<p>19. stan zachowania (fundamenty, ściany zewnętrzne, ściany wewnętrzne, sklepienia, stropy, konstrukcje dachowe, pokrycie dachu, wyposażenie i instalacje)</p> <p>Stan techniczny wszystkich struktur budynku bardzo dobry. Oblicowanie cokołów wtórne. Część ścian wewnętrznych wybu- rzona, zmieniony nieco układ przestrzenny. Stropy pierwotnie nie zachowane. Więźba dachowa i pokrycie wtórne. Nie zachowane zostały dawne posadzki terakotowe i klepkowe, oraz piece kaflowe o bogatej dekoracji. Nowa stolarka wykonana jest na wzór starej. Zmianie uległy proporcje bud. na wskutek podwyższenia go o 1-kondygnację.</p> <p>20. Najpilniejsze postulaty konserwatorskie</p>	



21. Akta archiwalne (rodzaj akt, numer i miejsce przechowywania)

księga gruntowa gminy miasta Sanok w Sądzie  
Rejonowym w Sanoku

22. Bibliografia

23. Źródła ikonograficzne i fotografia (rodzaj, miejsce przechowywania, sygnatury)

24. Uwagi różne

25. Opracował

tekst mgr Antoni Bosak IX. 1993 A. Bosak  
imię, nazwisko, data, podpis

plany, rysunki mgr Antoni Bosak IX 1993 A. Bosak  
imię, nazwisko, data, podpis

zdjęcia fotogr. mgr Antoni Bosak VIII. 1993 A. Bosak  
imię, nazwisko, data, podpis

miejsce przechowywania negatywów

Karta po wypełnieniu podlega ochronie na podstawie przepisów prawa autorskiego

26. Adnotacje o inspekcjach, informacje o zmianach (daty, imiona i nazwiska wypełniających)

27. Załączniki 1 wkładka

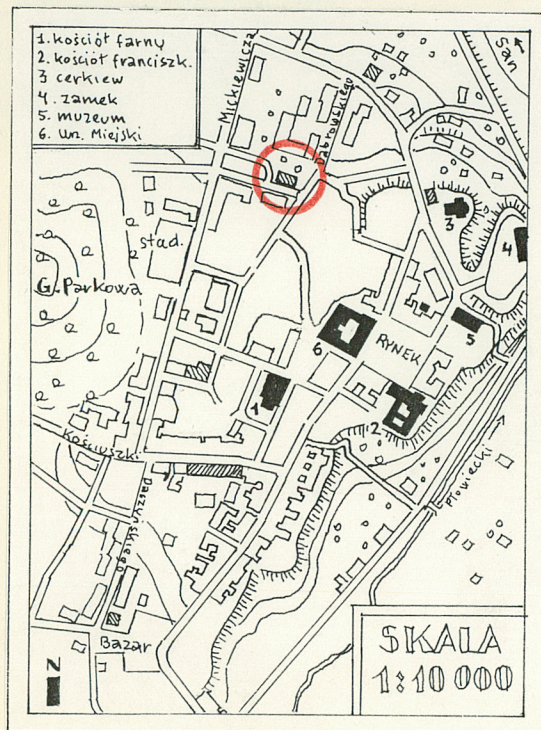


1. Miejscowość Sanok	2. Obiekt (nazwa jak w karcie) dom mieszk. ob.biblio- teka	3. Zawartość wkładki (nazwa obiektu lub materiału uzupełniającego) plan orientacyjny i 8 foto- grafii: 1/elew. wsch. 2/ elew.zach. 3/ elew. pn. 4/ elew.front. 5/ ganek front. 6/ loggia pn. 7/ loggia wsch. 8/ schody do suterenu
-------------------------	--	--

Wnętrze - bez dekoracji.

Wyposażenie - w oknach klatki schodowej  
witraże osłonięte secesyjną kutą kratą,  
Rynny spustowe ozdobione są rzygulgami  
i akroterionami.

Instalacje - elektryczna, wodno-kanali-  
zacyjna, c.o., telefoniczna.



1.



2.



3.

Wkładkę założył: A. Bosak IX.1993

(imię, nazwisko, data)

Miejsce przechowywania negatywów: .....

Jed. W.A. Olsztyn z. 135/S  
OZGraf. Z.P. Ostróda z. 676 n. 40 000

Wzór ODZ 1978 r.





4.



5.



6



7.



8.