

OŚRODEK DOKUMENTACJI
ZABYTEKÓW w WARSZAWIE

KARTA EWIDENCYJNA ZABYTEKÓW
ARCHITEKTURY I BUDOWNICTWA

1. Obiekt

DOM MIESZKALNY, ul. GEN. JÓZEFA BEMA 26

2. Czas powstania

pocz. XX w.

Nr

5433
PODKARPACKIE

3. Miejscowość

P R Z E M Y Ś Ł

4. Adres

37-700 Przemyśl
ul. Gen. J. Bema 26

Nr hipoteczny KW [REDACTED]

5. Przynależność administracyjna

województwo przemyskie

gmina Przemyśl

6. Poprzednie nazwy miejscowości

7. Przynależność administracyjna 1. VI. 1975r.

województwo rzeszowskie

powiat przemyski

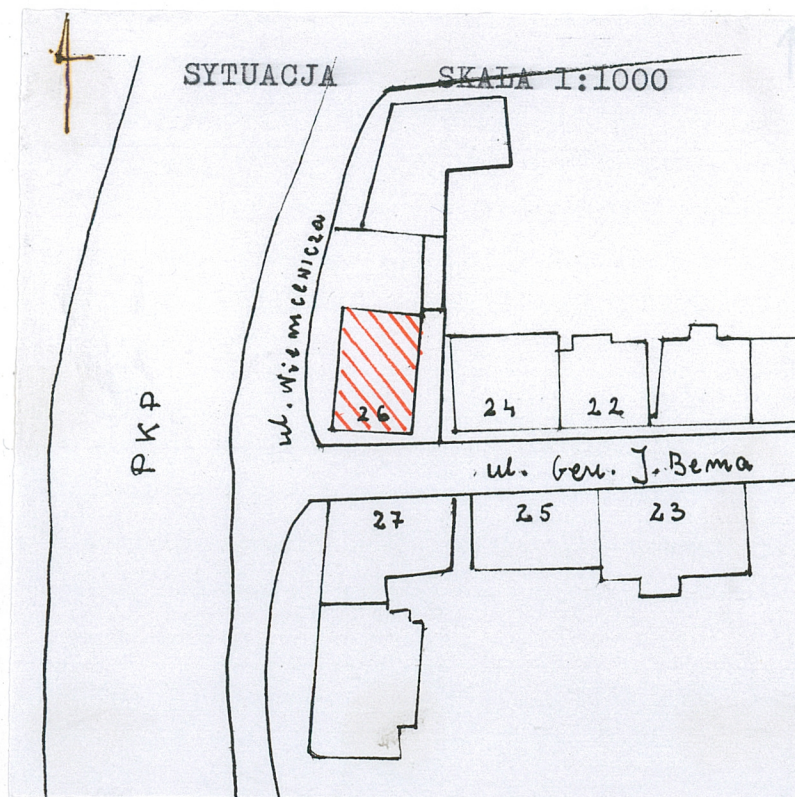
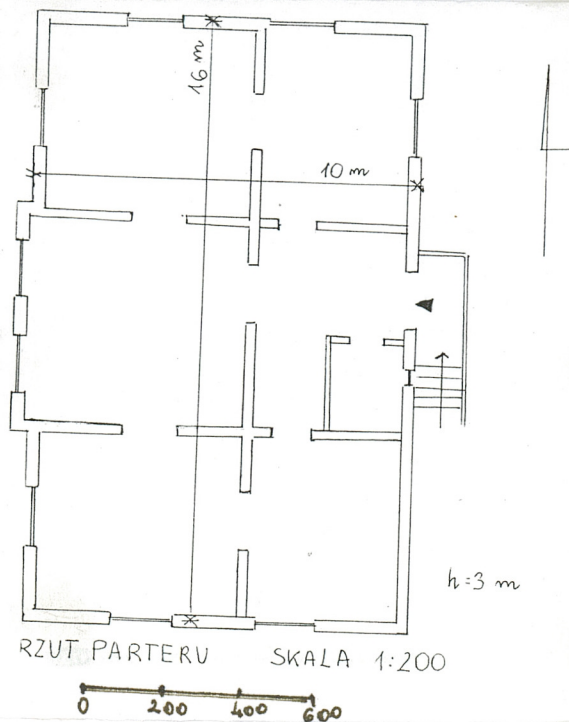
8. Właściciel i jego adres

9. Użytkownik i jego adres

właściciel

10. Rejestr zabytków

Nr A-797 data 25.05.1995r



12. Autorzy, historia obiektu, określenie stylu.

Zbudowany na pocz. XX wieku jako dom jednorodzinny, pierwotnie własność profesora muzyki Lepianka.

Odkupiony w 1955 r. przez [REDAKCYJA] jest jej własnością do chwili obecnej.

13. Opis (sytuacja, materiał i konstrukcja, rzut, bryła, elewacje, wnętrze wyposażenie instalacje)

Usytuowany w ogrodzie, na działce ew. nr 40 obr. 47, na zbiegu ulic Niemcewicza i Bema, przy północnej pierzei ulicy Bema, od strony wschodniej sąsiaduje z domem przy ul. Bema 24 a od zachodniej, poprzez ulicę Niemcewicza, z torami kolejowymi. Zbudowany z cegły, tynkowany, dach kryty blachą, konstrukcja dachowa drewniana - krokwiowo-jętkowa.

Stropy płaskie, posadzki - płytki pcw, parkiet terakota.

Stolarka - drzwi wejściowe dwuskrzydłowe z naświetlem, płycinowe w oprawie architektonicznej, wewnętrzne - płycinowe, pełne, okna - skrzynkowe, dwudzielne.

Układ wnętrza - Budynek na rzucie prostokąta, dwutraktowy, 3-osiowy, wejście na osi środkowej, układ wnętrza amfiladowo-korytarzowy. W salonie usytuowanym centralnie, który ma wejście z korytarza, znajduje się piec z pocz. XX w. wykonany z zielonych kafli i zwieńczony profilowanym gzymsem.

Bryła: parterowy, częściowo podpiwniczony, kryty dachem trójsпадowym.

Elewacja frontowa - zachodnia - 4-osiowa z płytkim ryzalitem na dwóch osiach środkowych ujętym lizenami i zwieńczonym płycinową attyką, gzyms wieńczący profilowany, otwory okienne prostokątne w prostokątnych opaskach ze zwornikiem w środku oraz z podokiennikami w formie "fartucha".

Elewacje boczne - południowa i północna - 2-osiowe, płaszczyzny ścian w pionie podzielone lizenami profilowany gzyms wieńczący, okna w opaskach jak w elewacji frontowej.

Elewacja tylna - wschodnia, od strony podwórza, 4-osiowa gładka, z wejściem po stopniach wyrównawczych na środku.

Instalacje: elektryczna, wod.-kan., gazowa, c.o.

<p>14. Kubatura</p> <p>480 m³</p>	<p>15. Powierzchnia użytkowa</p> <p>160 m²</p>	<p>16. Przeznaczenie pierwotne</p> <p>mieszkalne</p>	<p>17. Użytkowanie obecne</p> <p>mieszkalne</p>
<p>18. Praca budowlane i konserwatorskie, ich przebieg i dokumentacja</p> <p>W latach 1956-1963 wykonano remont i modernizację polegającą na odwodnieniu i osuszeniu budynku, wykonaniu centralnego ogrzewania, łazienki oraz naprawy pokrycia dachu.</p> <p>W 1986-1988 wymieniono podłogi oraz doprowadzono instalację gazową. W 1990 roku odnowiono elewacje oraz wymieniono na nowe pokrycie dachu.</p>		<p>19. Stan zachowania (fundamenty, ściany zewnętrzne, ściany wewnętrzne, sklepienia, stropy konstrukcje dachowe, pokrycia dachu, wyposażenie i instalacje)</p> <p>Ogólnie dobry. Spękania w narożu spowodowane prawdopodobnie wstrząsami trakcji kolejowej.</p> <p>20. Najpilniejsze postulaty konserwatorskie</p> <p>Wymagane jest zlikwidowanie spękań poprzez wzmocnienie ścian i fundamentów tej części domu.</p> <p>Należy zachować piec kaflowy jako dawny element wyposażenia wnętrza.</p>	

21. Akta archiwalne (rodzaj akt. numer i miejsce przechowania)

Sąd Rejonowy w Przemyślu, Wydział Ksiąg Wieczystych

22. Bibliografia

Materiały i wg relacji właścicielki J.Telega.

23. Źródła ikonograficzne i fotografia (rodzaj, miejsca przechowania, sygnatury)

24. Uwagi różne

25. Opracował

tekst mgr Halina JURJEWICZ, lipiec 1998 r.

imię, nazwisko, data, podpis

plany, rysunki mgr Halina JURJEWICZ, lipiec 1998 r.

imię, nazwisko, data, podpis

zdjęcia fotograf mgr Halina JURJEWICZ, lipiec 1998 r.

imię, nazwisko, data, podpis

miejsce przechowania negatywów PSOZ w Przemyślu

Karta po wypełnieniu podlega ochronie na podstawie przepisów prawa autorskiego

26. Adnotacje o inspekcjach, informacje o zmianach (daty, imiona i nazwiska wypełniających)

27. Załączniki wktawka

1. Miejscowość PRZEMYŚL	2. Obiekt (nazwa jak w karcie) DOM MIESZKALNY, ul. J. Bema 26	3. Zawartość wkładki (nazwa obiektu lub materiału uzupełniającego)
----------------------------	--	--



Elewacja południowa



Elewacja wschodnia

Wkładkę założył: mgr Halina JURJEWICZ, lipiec 1998 r.
(imię i nazwisko, data)

Miejsce przechowywania negatywów: PSOZ w Przemyśle