

1. Obiekt

DOM MIESZKALNY – KAMIENICA

przy ul. Józefa Bema 4

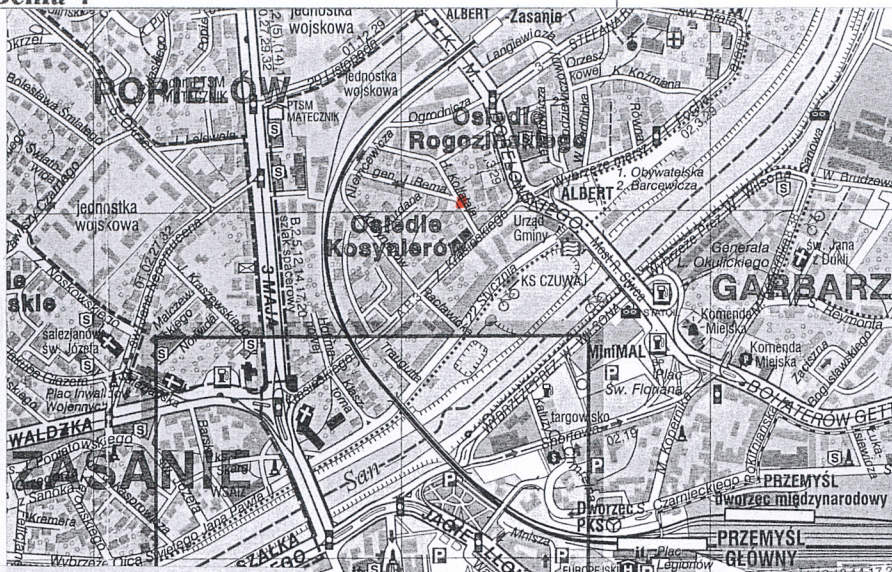
2. Czas powstania

lata 10.XX w.

3. Miejscowość

PRZEMYSŁ

11. Zdjęcia, rzut, przekrój, sytuacja, orientacja



4. Adres **37-700 Przemyśl
ul. J. Bema 4**

hipoteczny: KW [REDACTED]
(dz.78, obr. 47)

5. Przynależność administracyjna

województwo **podkarpackie**

gmina **Miejska Przemyśl**

6. Poprzednie nazwy miejscowości

7. Przynależność administracyjna 1.VI.1975

województwo **rzeszowskie**

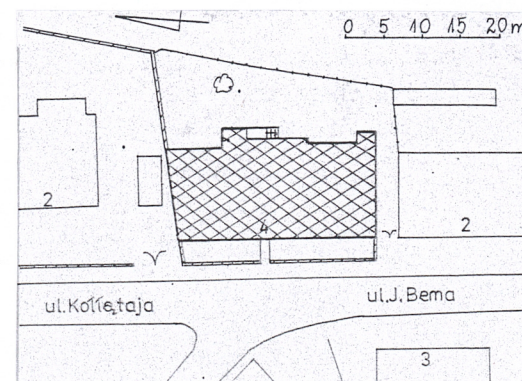
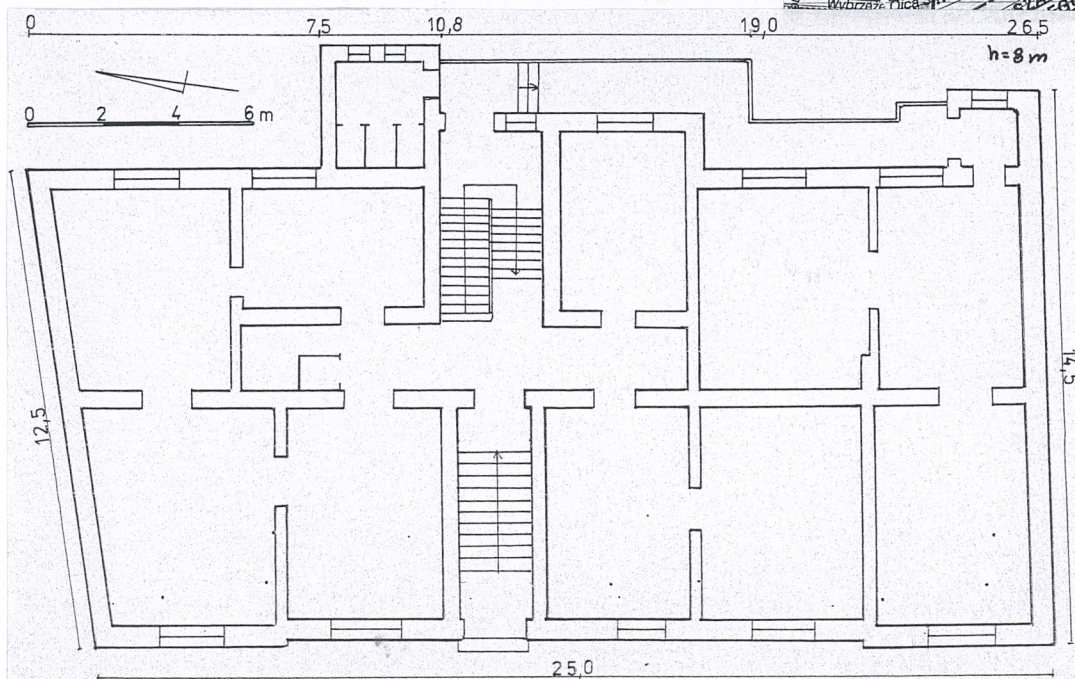
powiat **przemyski**

8. Właściciel i jego adres:

adm.: Zrzeszenie Właścicieli
i Zarządców Domów w Przemyślu

9. Użytkownik i jego adres
**właściciele i lokatorzy, biuro
rozrachunkowe**

10. Rejestr zabytków



12. Autorzy, historia obiektu, określenie stylu.

Kamienica przy ul. J. Bema 4 wybudowana została prawdopodobnie w **drugim dziesięcioleciu XX wieku**, przez pierwszych właścicieli - adwokata Piotra Michniowskiego i jego żonę Marię, po ich powrocie ze Stanów Zjednoczonych. Potwierdza to monogram „MP” umieszczony w kratce drzwi wejściowych do budynku. Stylistyka budynku o eklektyczno – secesyjnych cechach wskazuje okres ok. 1910 rok, niemniej wg przekazów mieszkańców powstał nieco później. Również w wykazie domów z 1910 roku jeszcze nie istniał, a na jego miejscu znajdowały się niezabudowane place należące do Eleonory Kosteckiej. W rękę Michniowskich kamienica pozostawała przez cały okres międzywojenny - w wykazie domów Przemysła z 1932 roku jako właściciele podani są Maria i Piotr Michniowscy. W okresie międzywojennym w budynku mieściła się szkoła podstawowa (popularnie zwana „Aja”- zapewne od funkcjonującej przy ul. Borelowskiego w latach 1921 – 1932 fabryki chemicznej i kosmetycznej o tej nazwie), a w mieszkaniu w lewej części parteru mieszkał jej dyrektor. Przed II wojną św. w kamienicy mieszkała matka gen. Maczka. Kamienica od czasu powstania nie przechodziła większych remontów za wyjątkiem modernizacji związanych z wprowadzeniem kanalizacji oraz doraźnych napraw dachu, obróbek blacharskich itp. Obecnie administrowana jest przez Zrzeszenie Właścicieli i Zarządców Domów w Przemysłu.

13. Opis (sytuacja, materiał konstrukcja, rzut, bryła, elewacje, wnętrze, wyposażenie, instalacje)

Sytuacja: budynek usytuowany w lewobrzeżnej części miasta, na Zasaniu, w dzielnicy rozparcelowanej pod zabudowę na początku XX wieku. Usytuowany wolnostojąco we wschodniej pierzei ulicy, na ogrodzonej działce - od ulicy oddzielonej starym ogrodzeniem z przesłatki, ze stron pozostałych siatką współczesną. Od południa sąsiaduje z posesją zabudowaną kamienica nr 2, od północy z drewnianym domem przy ul. Kołłątaja 2.

Materiał, konstrukcja, technika: budynek zbudowany z cegły pełnej, tynkowany, *stropy* płaskie, drewniane, z podsufitką, w suterrenach i piwnicach sklepienia ceglane odcinkowe i odcinkowe na stalowych dźwigarach; *więźba dachowa* drewniana, stolcowa; *dach* kryty blachą i papą; *schody* dwubiegowe, powrotne, konstrukcji drewnianej z podniebiem wyłożonym blachą falistą, stopnie drewniane z ozdobną kutą balustradą z drewnianą poręczą i mosiężnymi kulkami pochwytowymi, w sieni schody wyrównawcze betonowe; *posadzki* – w sieni, klatce schodowej i podestach schodów sześciokątne płytki terakotowe czerwone i białe, w mieszkaniach zachowane dębowe parkiety (jodelka), w pomieszczeniach sanitarnych i kuchennych współczesne płytki ceramiczne, w piwnicach płytki betonowe; *stolarka* – drzwi główne wejściowe z okresu budowy – dwuskrzydłowe płycinowe z przeszklonymi skrzydłami, opatrzone w ozdobne kraty z literami *M* i *P*, do klatki schodowej drzwi płycinowe dwuskrzydłowe; do mieszkań zachowane dwoje drzwi płycinowych, o secesyjnym rysunku przeszklonych kolorowym szkłem skrzydeł, z nadświetlami, na klatce schodowej zachowane drzwi na galeryjkę tylną o barwnych przeszkleniach (szkło miodowe); we wnętrzach częściowo zachowane drzwi płycinowe, dwuskrzydłowe ze szpaletami; poza tym drzwi współczesne płytowe i płycinowe, dwu- i jednoskrzydłowe; okna – zachowane stare okna drewniane, dwupoziomowe, skrzynkowe, 4- i 6-kwaterowe z oryginalnymi klameczkami, okna klatki schodowej z drobnymi podziałami i kolorowym szkłem; część okien wymienionych na plastikowe.

Rzut: na planie prostokąta z trzema ryzalitami tylnymi połączonymi galeryjką (skrajne funkcjonowały jako tzw. suche ustępy), wnętrze rozplanowane dwutraktowo z korytarzem wewnętrznym i sześciopasmowo, z niesymetrycznie założoną sienią ze schodami wyrównującymi znacznie wyższy w stosunku do wejścia poziom parteru, prowadzącą do usytuowanej w trakcie tylnym klatki schodowej.

Bryła: budynek dwukondygnacyjny z wysoką kondygnacją piwnic – suterren, nakryty dachem kalenicowym. W tyle trzy ryzality z rozpiętymi pomiędzy nimi na obu kondygnacjach galeryjkami.

Elewacje: frontowa – dwukondygnacyjna, sześciosiowa, ustawiona na wysokim, gładko otynkowanym cokole piwnic – suterren przeprutym współczesnymi otworami; jednoosiowe części boczne lekko ryzalitowane, ich naroża opięte ozdobnymi pilastrami- w parterze boniowane, na piętrze z głowicami w kwiatów i spływającymi od nich listwami; nad parterem i pod ścianką kolankową przeprowadzone profilowane gzymsy kordonowe, nad całością wydatny gzyms podokapowy. Parter o pasowej dekoracji utworzonej przez pasy różowego tynku i „falujące” pasy tynku brunatnego o strukturze ryty grzebieniem;

<p>14. Kubatura</p> <p>ok. 2.400 m³</p>	<p>15. Powierzchnia użytkowa</p> <p>pow. zabud. – ok. 340 m²</p> <p>pow. użyt. – ok. 550 m²</p>	<p>16. Przeznaczenie pierwotne</p> <p>mieszkalne</p>	<p>17. Użytkowanie obecne</p> <p>mieszkalno - usługowe</p>
<p>18. Prace budowlane i konserwatorskie, ich przebieg i dokumentacja</p> <p>Kamienica nie przechodziła większych remontów jedynie doraźne prace prowadzone głównie w mieszkaniach. W l. 60. wprowadzono instalację wodno – kanalizacyjną, zlikwidowano tzw. suche ustępy w elewacji tylnej, wymieniono większości pieców; lata 70.-80.- wprowadzenie instalacji gazowej; k. lat 90. – remont i adaptacja suterenu na cele usługowe; pocz. XXI w. – wymiana części zerwanego wiatrem dachu; 2009 r. – wymiana części okien na plastikowe.</p>		<p>19. Stan zachowania (fundamenty, ściany zewnętrzne, ściany wewnętrzne, sklepienia, stropy konstrukcje dachowe, pokrycie dachu, wyposażenie i instalacje)</p> <p>Stan średni - pod względem konstrukcyjnym zadowalający, bardzo zły stan elewacji - zawilgocone i odpadające tynki wszystkich elewacji, szczególnie frontowej z odpadającymi detalami sztukatorskimi, znacznymi ubytkami gzymsów, pilastrów, opasek okiennych itd.; zużyte elementy stolarki okiennej i drzwiowej, instalacje częściowo wymienione.</p> <p>20. Najpilniejsze postulaty konserwatorskie</p> <p>Wskazany remont kapitalny z zachowaniem starych detali wyposażenia (gł. stolarki drzwiowej i okiennej); konieczny remont elewacji, szczególnie frontowej z bogatą dekoracją sztukatorską, mocno zniszczoną, oraz renowacja zabytkowej stolarki.</p>	

21. Akta archiwalne (rodzaj akt, numer i miejsce przechowania)

24. Uwagi różne:

25. Opracował:

tekst: mgr Irena Zając, sierpień 2009 r.

plany, rysunki: Irena Zając, sierpień 2009 r.

zdjęcia fotograf.: Irena Zając, sierpień 2009 r.

miejsce przechowania negatywów: w posiadaniu autora karty

Karta po wypełnieniu podlega ochronie na podstawie przepisów autorskiego

22. Bibliografia

26. Adnotacje o inspekcjach, informacje o zmianach (daty, imiona i nazwiska wypełniających)

23. Źródła ikonograficzne i fotografia (rodzaj, miejsca przechowania, sygnatury)

.Załączniki: nr 1 - c.d. opisu, zdjęcia, nr 2 - zdjęcia

1. Miejscowość:

PRZEMYŚL

2. Obiekt:

**kamienica
przy ul. Bema 4**

3. Zawartość wkładki (nazwa obiektu lub materiału uzupełniającego)

c.d. opisu, zdjęcia

c.d. opisu:

pod gzymsem pas sztukatorskiego fryzu o formie falistej z dekoracją kwiatową. Podobny fryz, o formie roślinnej, przeprowadzony również w połowie pietra. Okna w profilowanych opaskach, z ozdobnymi zwornikami na parterze, na piętrze z dekoracją roślinną w nad- i podokiennikach. W ścianie kolankowej prostokątne okienka, pomiędzy nimi również dekoracja kwiatowa i wolutowe wsporniki pod gzyms okapowy; elewacja tylna – gładko tynkowana, pozbawiona dekoracji architektonicznej, przepruta ośmioma osiami prostokątnych otworów, z drewnianymi galeryjkami z metalowymi, skromnie dekorowanymi balustradami. Na oknach piętra szeroki okap dachu; elewacje boczne – szczytowe, ślepe, pozbawione wystroju.

Wnętrze i wyposażenie: budynek zachował układ wnętrza z okresu budowy z niesymetrycznie założoną sienią prowadzącą do usytuowanej w tylnym traktzie klatki schodowej znajdującej się na wyższym poziomie niż wejście – różnicę wyrównują schody w sieni. Układ wnętrza analogiczny na wszystkich kondygnacjach łącznie z piwnicami, w części frontowej - suterrenami. Zachowane galeryjki komunikacyjne w elewacji podwórzowej. Z pierwotnego wyposażenia zachowały się drewniane schody z ozdobną, kutą balustradą, zdobione snycerką oraz ozdobnymi kratami drzwi główne wejściowe, płycinowe drzwi z sieni do klatki schodowej, dwoje drzwi do mieszkań na piętrze o secesyjnej stylistyce przeszklone kolorowym szkłem, zachowane częściowo we wnętrzach drzwi płycinowe w szpaletach drzwi i okna na galeryjki tylne z kolorowymi szybami i szkłem miodowym oraz dwa piece z ozdobnych kafli w mieszkaniu po prawej stronie parteru, częściowo zachowane dębowe parkiety klepkowe.

Instalacje: elektryczna, gazowa, wodno – kanalizacyjna, ogrzewanie piecowe.

Zdjęcia: 1-4. Elewacja frontowa; 5. Elewacja tylna; 6. Sien – widok od wejścia na wschody i drzwi do klatki schodowej; 7-8. Klatka schodowa; 9. Korytarz piwniczny; 10. Wieżba dachowa; 11. Drzwi główne wejściowe; 12. Drzwi do mieszkania na piętrze; 13. Drzwi w mieszkaniu na parterze; 14-16. Piece w mieszkaniu na parterze.





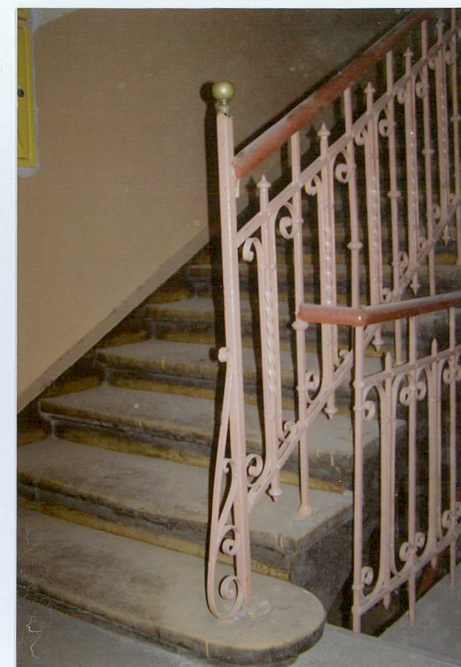
5)



6)



7)



8)



10)



9)



11)



12)

1. Miejsowość:

PRZEMYŚL

2. Obiekt:

**kamienica
przy ul. Bema 4**

3. Zawartość wkładki (nazwa obiektu lub materiału uzupełniającego)

zdjęcia



13/



14/



15/



16/