

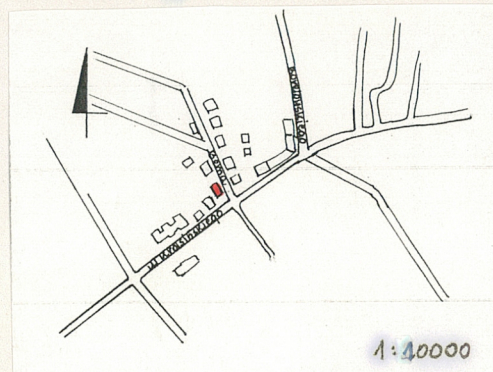
1. Obiekt

DOM MIESZKALNY (WILLA)
PRZY UL. BEMA 1

2. Czas powstania
1900 r.

3. Miejscowość

PRZEMYŚL



4. Adres 37-700 Przemyśl
ul. Bema 1

nr hipoteczny

5. Przynależność administracyjna

województwo przemyskie

gmina Przemyśl

6. Poprzednie nazwy miejscowości

7. Przynależność administracyjna 1. VI. 1975 r.

województwo rzeszowskie

powiat przemyski

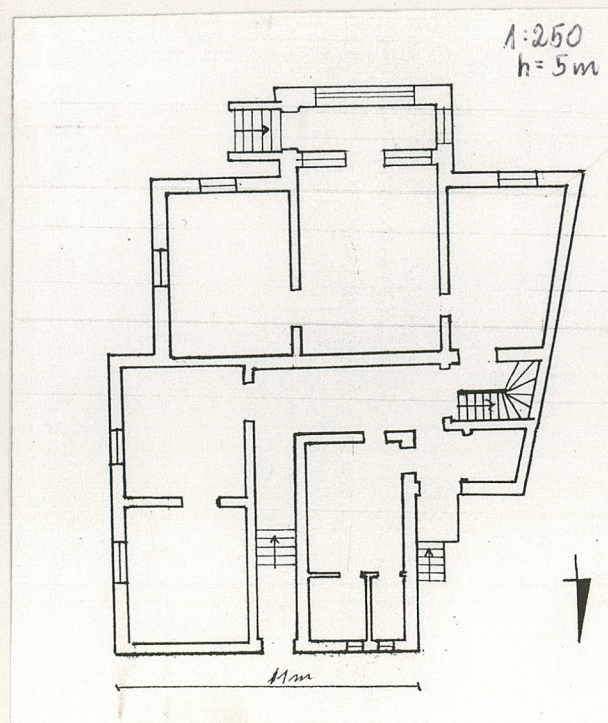
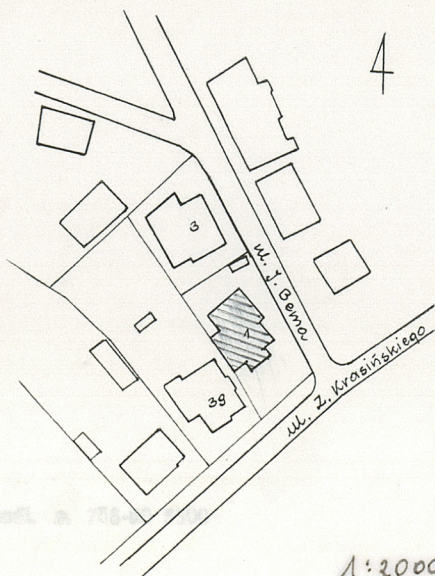
8. Właściciel i jego adres

9. Użytkownik i jego adres

właściciela

10. Rejestr zabytków

Nr A-309 data 15.08.1988r
A-1044



12. Autorzy, historia obiektu, określenie stylu.

Willa została wybudowana w 1900 r. wg projektu B. Mańkowskiego na zlecenie lekarza weterynarii Hermana Kruka, na działce nr 1414)4 wydzielonej z większej parceli nr 1414 (obok powstały wille Krasińskiego³⁹ oraz Bema 3 zaprojektowane przez tego samego projektanta). W 1908 r. dom został odkupiony przez Piotra Drysia i w ręku jego rodziny pozostał do chwili obecnej. Willa od czasu powstania nie uległa zasadniczym zmianom - zachowała swą bryłę oraz większość wyposażenia wnętrza. Jest eklektyczna w charakterze a zastosowanie płaskiej kopuły nawiązuje do architektury cerkiewnej terenów połud.-wsch. Polski.

13. Opis (sytuacja, materiał i konstrukcja, rzut, bryła, elewacje, wnętrza wyrośnięcie instalacje)

Sytuacja: willa usytuowana w północnej części miasta, w dzielnicy "Zasanie", w jej wschodniej części, na działce narożnej między ulicami Krasińskiego (od pld.) i Bema (od wsch.). Wolnostojąca, elewacją frontową zwrócona na południe, dookoła niewielki ogródek.

Materiał: budynek zbudowany z cegły pełnej, otynkowany. Sklepienia - w piwnicach odcinkowe, w mieszkaniach - płaskie, drewniane z fasetami. Więźba dachowa - drewniana, krokwiowo - płatwiowa. Dach wielopołaciowy kryty blachą. Posadzki - w piwnicach - glinobitka, w sieni - płytki terakotowe, w mieszkaniach - parkiet "jodełka" oraz dwubarwne parkiety taflowe. Schody - drewniane, jednobiegowe, łamane z drewnianą balustradą o ozdobnych, drewnianych tralkach; do piwnicy drewniane, łamane, jednobiegowe; zewnętrzne - jednobiegowe, betonowe. Okna - prostokątne, trzykwaterowe, ościeżnicowe (polskie); wielokwaterowe ze stałym nadświetłem zamkniętym półkoliście; małe, jednokwaterowe. Drzwi - wejściowe - dwuskrzydłowe, przeszklone, opatrzone kratą, we wnętrzu - jedno- i dwuskrzydłowe, płycinowe, z nadświetlami i bez, pełne i przeszklone, w głębokich szpaletach.

Rzut: nieregularny, utworzony przez dwa prostokąty przesunięte względem siebie co tworzy ryzality w częściach pld.-zach. i pld.-wsch., od frontu ryzalit werandy. Układ wnętrza dwu i półtraktowy, trójpasmowy. Główną oś komunikacyjną stanowi sień w trakcie tylnym doprowadzająca do wewnętrznego korytarza i klatki schodowej usytuowanej przy ścianie zach.

Bryła: parterowa, podpiwniczona częściowo (pod traktem pld.). Dominuje w niej masywna bryła środkowej części traktu frontowego obejmująca werandę oraz usytuowany za nią pokój, nakryta wyniesionym ponad gzyms wieńczący czterograniastym, kopulastym hełmem zwieńczonym balustradą z różą wiatrów. Pozostała część domu nakryta przenikającym się dachem wielopołaciowym.

Elewacje: frontowa - parterowa, trzyosiowa. Jednoosiową część frontową stanowi ryzalit werandy, w którym umieszczone jest duże, nakryte spłaszczonym łukiem okno ujęte w profilowaną opaskę ze zwornikiem. W podokienniku tralkowa balustrada. Gzyms wieńczący podwójny z rzędem tralkowej balustrady pośrodku. W połaci kopuły dachu małe okienko typu "wole oko". W ścianach bocznych werandy okna z nadświetlami zwieńczonymi półokrągło. W osiach bocznych okna prostokątne w "uszakowych" obramieniach, z gzymsami nad- i podokiennymi. Przez całą elewację przebiegają gzymsy nad cokołem, w połowie wysokości ściany i wydatny gzyms wieńczący; wschodnia - parterowa, dwuosiowa (oś pld. ryzalitowana) z oknami opracowanymi jak w elewacji frontowej i takimiż podziałkami horyzontalnymi; tylna (pld.) - parterowa, pięcioosiowa. Oś zach. cofnięta - tworzą ją drzwi wejściowe. Pośrodku zasadniczej części elewacji drzwi główne wejściowe do sieni, w osi wsch. blenda zamurowanego okna w opasce jak w elewacjach frontowej i wsch., w osi zach. dwa wąskie okienka bez dekoracji architektonicznej; zachodnia - trzyosiowa, parterowa z trójkątnym szczytem nad częścią środkową, osie skrajne cofnięte (oś pld. stanowi okno werandy z balustradą w podokienniku gładko tynkowane, pozbawiona dekoracji).

Wnętrze: niegdyś stanowiło jedno mieszkanie o amfiladowej komunikacji oraz połączeniami ze środkowym korytarzem (ob. dwa mieszkania). Zachowane stare parkiety, stolarka, piece w tym jeden piec-kominek bardzo ozdobny (pokój zach.). Instalacje: gazowa, elektryczna, wodno-kanalizacyjna, CO.

14. Kubatura	15. Powierzchnia użytkowa	16. Przeznaczenie pierwotne	17. Użytkowanie obecne
800 m ³	200 m ²	mieszkalne	mieszkalne
18. Prace budowlane i konserwatorskie, ich przebieg i dokumentacja		19. Stan zachowania (fundamenty, ściany zewnętrzne, ściany wewnętrzne, sklepienia, stropy konstrukcje dachowe, pokrycie dachu, wyposażenie i instalacje)	
		dobry	
		20. Najpilniejsze postulaty konserwatorskie	

21. Akta archiwalne (rodzaj akt, numer i miejsce przechowania)

Projekt budynku z 1899 r. autorstwa B.Mańkowskiego,
własność właściciela willi P.Drysia.

22. Bibliografia

Przemyśl. Przedmieścia. Studium Historyczno - Urba-
nistyczne. PKZ Rzeszów, 1987.

23. Źródła ikonograficzne i fotografia (rodzaj, miejsca przechowania, sygnatury)

24. Uwagi różne

25. Opracował

tekst Irena Zajac, XI 1993 r.

imię, nazwisko, data, podpis

plany, rysunki Irena Zajac, XI 1993 r.

imię, nazwisko, data, podpis

zdjęcia fotogr. Irena Zajac, XI 1993 r.

imię, nazwisko, data, podpis

miejsce przechowania negatywów PSOZ Przemyśl

Karta po wypełnieniu podlega ochronie na podstawie przepisów prawa autorskiego

26. Adnotacje o inspekcjach, informacje o zmianach (daty, imiona i nazwiska wypełniających)

27. Załączniki

Zał.1 - wkładka (zdjęcia)

1. Miejscowość

PRZEMYŚL

2. Obiekt (nazwa jak w karcie)

DOM MIESZKALNY (WILLA)
przy ul. Bema 1

3. Zawartość wkładki (nazwa obiektu lub materiału uzupełniającego)

Zdjęcia



Elewacja tylna (płn.)

Wkładkę założył: Irena Zajac, XI 1993 r.
(imię nazwisko, data)

Miejsce przechowywania negatywów: PSOZ Przemyśl

LXGraf. Biała Podl. z. 759 90 5000

Wzór ODZ 1978 r.