

1. Obiekt

GMA CH SA DU REJONOWEGO

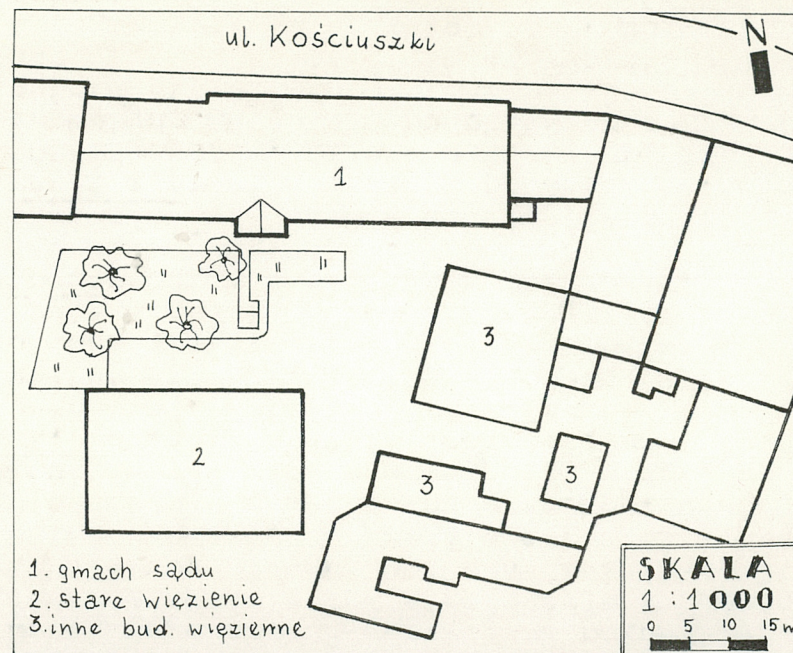
2. Czas powstania

1885

3. Miejscowość

SANOK

11 Zdjęcia rzut, przekrój, sytuacja, orientacja



4. Adres

ul. Kościuszki 5

nr hipoteczny

5. Przynależność administracyjna

województwo krośnieńskie

gmina Sanok

pow. SANOK

6. Poprzednie nazwy miejscowości

7. Przynależność administracyjna
przed 1 VI 1975

województwo rzeszowskie

powiat bieszczadzki

8. Właściciel i jego adres

Sąd Rejonowy w Sanoku

ul. Kościuszki 5

9. Użytkownik i jego adres

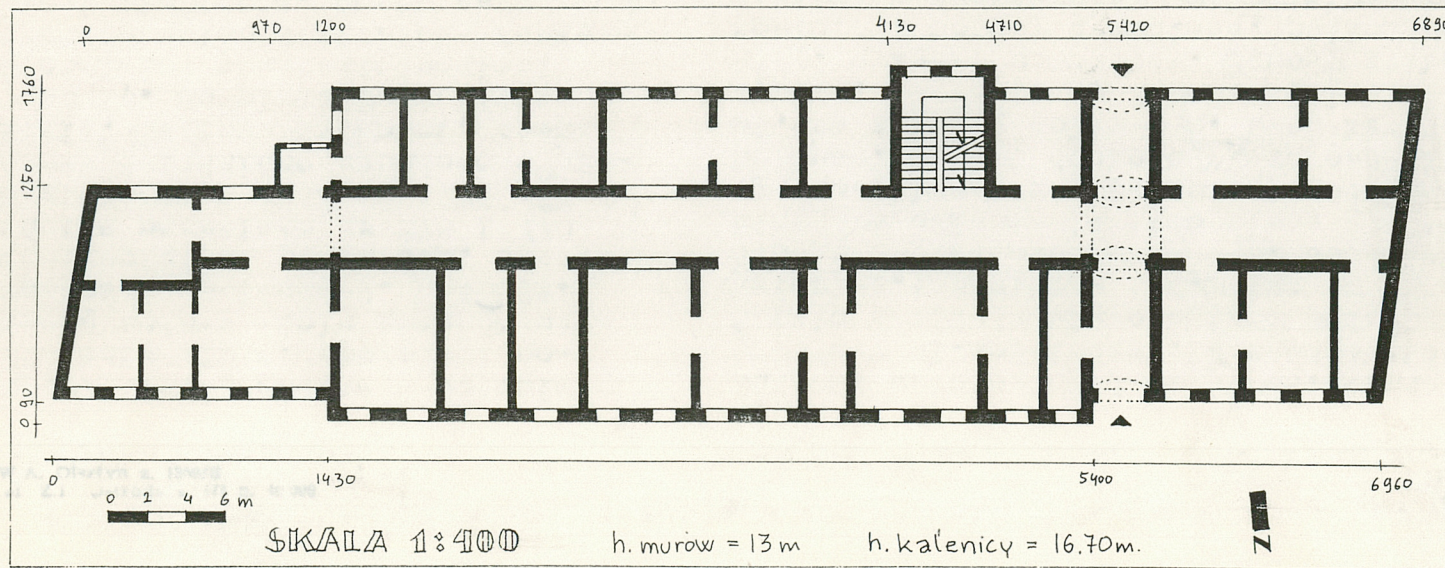
Sąd Rejonowy w Sanoku

ul. Kościuszki 5

10. Rejestr zabytków

Nr

data



12. Autorzy, historia obiektu, określenia stylu.

Szybki rozwój miasta w ostatnim 20-leciu XIX w. spowodował potrzebę budowy wielu gmachów użyteczności publicznej. W 1885r. na wykupionych przez C.K. Skarb Państwa parcelach nr 275 i 370 powstał gmach sądu. W 1905 od strony dziedzińca wybudowano więzienie, magazyn żywności, szopę i kuźnię. Kompleks budynków z niewielkimi przekształceniami pełni po dzień dzisiejszy funkcje sądu i więzienia. Gmach sądu zbudowany jest w stylu historycznym o cechach neorenesansu.

13. Opis (sytuacja, materiał i konstrukcja, rzut, bryła, elewacje, wnętrza wyposażenie instalacje)

Budynek usytuowany jest na pd. krańcu starego miasta, w pd. pasie zwartej zabudowy ul. Kościuszki, bezpośrednio i kalenicowo w stosunku do ulicy. Z tyłu znajduje się obszerne podwórze więzienne i budynki więzienia.

Materiał, technika - bud. murowany, z cegły ceramicznej, otynkowany. Fundament z piaskowca łamanego. Cokół otynkowany. Piwnice sklepienie odcinkowe. Niektóre sklepienia wzmocnione gurtami. W strefie otworów drzwiowych podwyższone lunetami. Sklepienie odcinkowe na belkach z podsufitką i ślepym pułapem. Więźba dachowa płaskiowo-kleszczowa podparta 3-ścianami stolcowymi, ze ścianką kolankową. Dach kryty blachą ocynkowaną. Posadzki klepkowe dębowe, terakotowe, 2-barwne, lastriko, podłoga biała układana w szachownicę, wylewki cementowe. Schody żelbetowe z wyprawą lastrikową 2-biegowe powrotne, schody drewniane, policzkowe 2-biegowe, powrotne. Schody drewniane 1-biegowe drabiniaste. Galerie wewnętrzne drewniane z belustradą żeliwną. Otwory drzwiowe prostokątne. Otwory frontowy i sieni sklepienie odcinkowe. Drzwi płycinowe 2-skrzydłowe pełne i przeszklone. Drzwi frontowe 3-skrzydłowe z nadświetlem z dekoracją keboszonową. Drzwi sieni 4-skrzydłowe, wahadłowe, przeszklone z nadświetlem. Otwory okienne prostokątne. Okna półskrzynekowe, 2-skrzydłowe z nadświetlem. W korytarzu okna wewnętrzne w odcinkowo sklepionych otworach. Okna krosnowe na klatce schodowej.

Rzut - wydłużonego prostokąta o ukośnych krótszych bokach. Od frontu płytki, rozległy ryzalit środkowy, od tyłu niewielki ryzalit środkowy klatki schodowej. Układ wewnątrz 2-traktowy rozdzielony korytarzem. Sienią przelotową na bocznej osi. Klatka schodowa w tylnym traktie na bocznej osi odsunięta od osi sieni. Wsch. skrzydło budynku jest węższe 1-traktowe.

Bryła - budynek 2-kondygnacyjny częściowo podpiwniczony. Dach 2-spedowy poszerzony nad ryzalitem frontowym. Ryzalit tylny przykryty prostopadłym daszkiem 2-spedowym.

Elewacje - frontowa w strefie parteru boniowana. Otwory okien bez dekoracji z prostym gzymsem podokiennym. Pierwsze piętro oddzielone profilowanym gzymsem. Otwory okienne ryzalitu ujęte w opaski w formie pilastrów wspartych na cokole podokiennym rozczłonkowanym płycinowo. Na pilastrach opiera się segmentowe belkowanie zwieńczone tympanonem trójkątnym. Okna bocznych skrzydeł ujęte są w profilowane opaski, w ciągły gzyms podokienny, i segmentowy gzyms nadokienny. Ścianka kolankowa oddzielona jest cienkim gzymsem. Okienka ujęte są w wąskie opaski. Gzyms wieńczący obszerny profilowany. Elewacje tylna - gładko otynkowana. Kondygnacje oddzielone są szerokim, profilowanym gzymsem; podobny jest gzyms wieńczący.

Wnętrze - korytarz doświetlony jest parą okien wewnętrznych. W jednej z sal pierwszego piętra umieszczona jest galeria dostępna z klatki schodowej.

Wyposażenie - piece kaflowe. Kafle wykonane przez Zakład Ceramiczny Kantoria w Tarnowie. Żyrandol mosiężny.

Instalacje - elektryczna, gazowa, wodno-kanalizacyjna, telefoniczna.

14. Kubatura

12.477 m³

15. Powierzchnia użytkowa

2.181 m²

16. Przeznaczenie pierwotne

użyteczności publicznej

17. Użytkowanie obecne

użyteczności publicznej

18. Prace budowlane i konserwatorskie, ich przebieg i dokumentacja

W latach 70-tych wymieniono schody drewniane na żelbetowe. W pd.-wsch. części bud. od strony dziedzińca zlikwidowano galeryjkę komunikacyjną konstrukcji drewnianej i zastąpiono ją strukturą murowaną. Wymieniono instalację wodno-kanalizacyjną. Odnowiono elewacje, wymieniono pokrycie dachu. W 1988 wymieniono instalacje elektryczne oraz stolarkę okienną parteru od strony dziedzińca. Obecnie trwa wymiana stolarki niektórych okien od strony dziedzińca. Prace remontowe są udokumentowane. Dokumentacja i inwentaryzacja architektoniczna z 1948r. dostępne w sekretariacie Sądu Rejonowego.

19. stan zachowania (fundamenty, ściany zewnętrzne, ściany wewnętrzne, sklepienia, stropy, konstrukcje dachowe, pokrycie dachu, wyposażenie i instalacje)

Stan techniczny bud. dobry. Fundamenty i mury obwodowe bez śladów pęknięć. Tynki zewnętrzne w miarę trwałe, tu i ówdzie uwidaczniają odwarstwienie i ubytki oraz wykwity wskazujące na zawilgocenie murów. Sklepienia i stropy bez pęknięć i odkształceń. Stolarke okienne i drzwiowe dobrze zachowane. Więźba dachowa bez śladów większej destrukcji. Pokrycie w miarę szczelne. Większość pierwotnych struktur budynku oraz układ przestrzenny wewnątrz dobrze zachowane.

20. Najpilniejsze postulaty konserwatorskie

Neleży usunąć przyczyny zawilgocenia dolnych partii murów i fundamentów. Asfaltowy chodnik dla pieszych należy wymienić na chodnik z bruku. Wskazane jest odnowienie elewacji. Nie wskazane jest dalsze wymiana stolarki, której stan techniczny jest zadowalający.

21. Akta archiwalne (rodzaj akt, numer i miejsce przechowywania)

Księga gruntowa gminy miasta Sanok w Sądzie Rejonowym
w Sanoku, spis parcelowy w Biurze Geod.U.M. w Sanoku

22. Bibliografia

23. Źródła ikonograficzne i fotografia (rodzaj, miejsce przechowywania, sygnatury)

24. Uwagi różne

25. Opracował

tekst.....mgr. Antoni Bosek.....VIII.1993.....*A. Bosak*
imię, nazwisko, data, podpis

plany, rysunki.....mgr. Antoni Bosek.....VIII.1993.....*A. Bosak*
imię, nazwisko, data, podpis

zdjęcia fotogr.....mgr. Antoni Bosek.....VIII.1993.....*A. Bosak*
imię, nazwisko, data, podpis

miejsce przechowywania negatywów

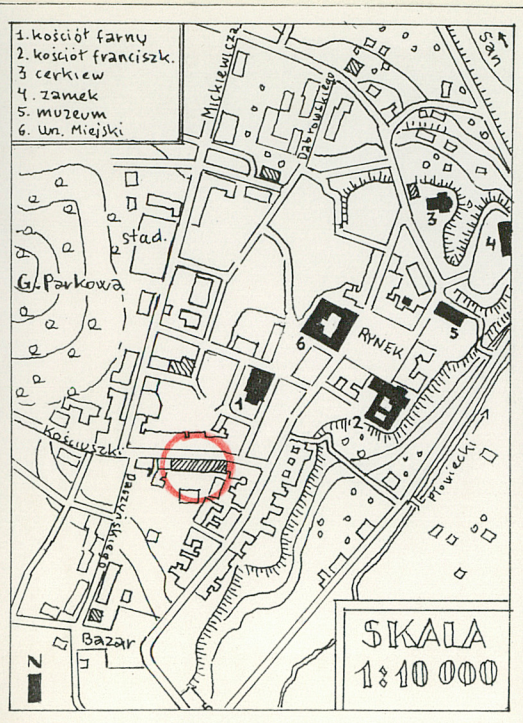
Karta po wypełnieniu podlega ochronie na podstawie przepisów prawa autorskiego

26. Adnotacje o inspekcjach, informacje o zmianach (daty, imiona i nazwiska wypełniających)

27. Załączniki

1 wkładka

1. Miejscowość SANOK	2. Obiekt (nazwa jak w karcie) gmach Sądu	3. Zawartość wkładki (nazwa obiektu lub materiału uzupełniającego) plan orientacyjny i 7 fotografii: 1/ fragm.elew. front. 2/ fragm.elew.front. 3/ elew.tyłne, 4/ drzwi front. 5/ drzwi sieni, 6/ wieża dachu, 7/ galeria I piętra
--------------------------------	---	--



Wkładkę założył: A. Bosek VIII.1993
(imię, nazwisko, data)

Miejsce przechowywania negatywów:

jed. W.A. Olsztyn z. 135/S
OZGraf. Z.P. Ostróda z. 676 n. 40 000

