

A B C D E F G H I J K L M N O P R S T U V W X Y Z

Nr

528  
PODKARPACKIE

1. Obiekt

BURSA UKRAIŃSKIEGO GIMNAZJUM MĘSKIEGO  
ob. INTERNAT SPECJALNEGO OSRODKA SZKOLNO-WYCHOWAW-  
CZEGO im. M. GRZEGORZEWSKIEJ

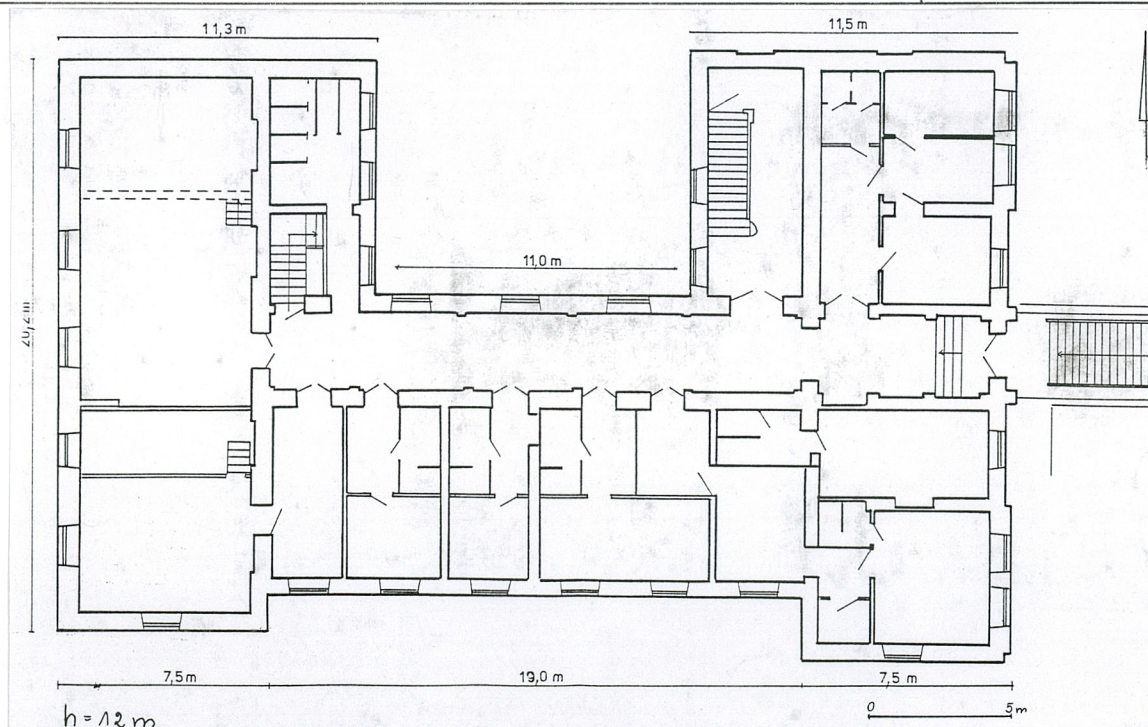
2. Czas powstania

koniec XIX w.

3. Miejscowość

P R Z E M Y Ś Ł

11. Zdjęcia rzut przekrój sytuacja orientacja



4. Adres

37-700 Przemyśl  
ul. Basztowa 34

Nr hipoteczny .....

5. Przynależność administracyjna

województwo przemyskie

gmina Przemyśl

6. Poprzednie nazwy miejscowości

7. Przynależność administracyjna 1. VI. 1975r.

województwo rzeszowskie

powiat przemyski

8. Właściciel i jego adres

Skarb Państwa - władza:  
Specjalny Ośrodek Szkolno-  
Wychowawczy w Przemyśle  
ul. Kopernika 14

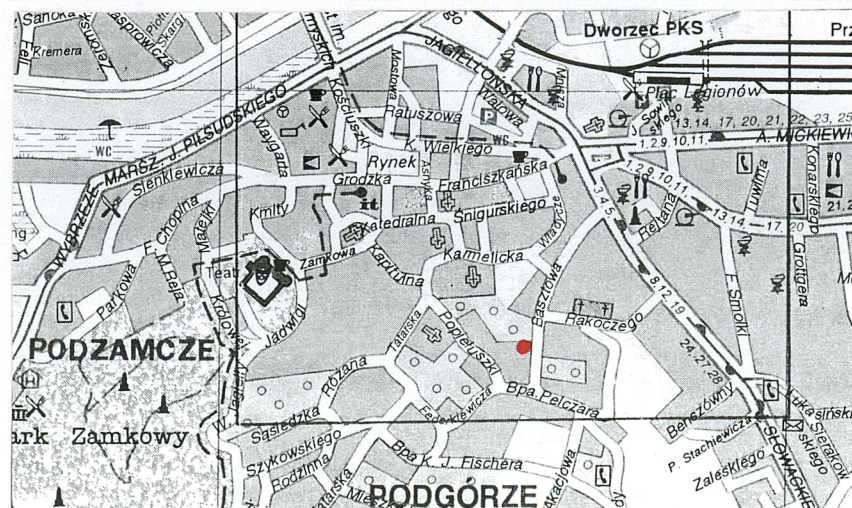
9. Użytkownik i jego adres

Specjalny Ośrodek Szkolno-  
Wychowawczy im. M. Grzego-  
rzeskiej - internat

10. Rejestr zabytków

Nr A-141 data 29.05.1985r.

A-1399





## 12. Autorzy, historia obiektu, określenie stylu.

Budynek dawnej bursy dla ukraińskiej młodości gimnazjalnej powstał w samym końcu XIX w. W 1895 r. na jego miejscu znajdował się niezabudowany plac będący własnością Malarkiewicza. Wkrótce potem wybudowano tu omawiany budynek - być może inspiracją jego powstania było oddanie w tymże 1895 r. do użytku potężnego gmachu gimnazjum polskiego i ruskiego przy ul. Słowackiego.

W 1910 r. obiekt określany był jako "Ruski Instytut Gimnazjalny".

Powstał od jednego rzutu, na niezabudowanym wcześniej terenie. Prawdopodobnie zaprojektowany został we Lwowie - jego architektura bliska jest stylistycznie modnemu w latach 90-tych stylowi pittoresque - w kręgu lwowskich architektów ukraińskich korzystał on ze wzorów i kolorystyki sztuki górali karpacczych - huculów. W omawianym budynku cechy te widoczne są w pasach kolorowych cegieł we fryzach, a także w kolorowej dachówce - ob. już nie zachowanej.

Funkcję bursy ukraińskich gimnazjalistów budynek pełnił do końca II woj. św. Później użytkowany był jako dom dziecka. W 1982 r. rozpoczęto generalny remont trwający aż do 1990 r. Od 1984 r. obiekt został przejęty przez obecnego użytkownika. Funkcję internatu pełni od 1990 r.

Od czasu budowy zachował bryłę, wystrój elewacji, zasadniczy układ wnętrza. Jego wystrój zewnętrzny został zubożony przez zamianę różnobarwnej dachówki na pokrycie blachą.

## 13. Opis (sytuacja, materiał i konstrukcja, rzut, bryła, elewacje, wnętrze wyposażenie instalacje)

Sytuacja: budynek usytuowany na południowym obrzeżu starego miasta, przy ul. Basztowej stromo pnącej się w kierunku wzgórza Zniesienie, na terenie o mocnym spadku w kierunku pñn. Wolno stojący na obszernej działce ograniczonej od ulicy ozdobnym ogrodzeniem (cegłane skupy + metalowe pręty), od zachodu i pñn. murem. Przy granicy zachodniej parterowy budynek gospodarczy. Od południa skarpa, na której ogród.

Materiał, konstrukcja, technika: budynek zbudowany z cegły i cegły glazurowanej różnych kolorów, otynkowany wewnątrz i częściowo na elewacjach; stropy płaskie drewniane, w piwnicach również odcinkowe na belkach stalowych (Kleina); więźba dachowa drewniana, stolcowo-kleszczowa; dach kryty blachą; posadzki - ozdobne, wielobarwne płytki ceramiczne w sieni, poza tym lastriko, podłogi białe, parkiet - jodełka, wylewka betonowa, współczesne płytki ceramiczne; schody - dwubiegowe powrotne, konstrukcji stalowej, stopnice drewniane, balustrada ozdobna, metalowa z drewnianym pochwytym; drzwi - z okresu remontu, częściowo rekonstruowane (oprócz głównych wejściowych - 2-skrzydłowych, przeszklonych, ozdobne kratki, półkoliste naświetle), drewniane, płycinowe, 1- i 2-skrzydłowe, część z naświetlami, w sieni przeszklone, również 1-skrzydłowe, płytowe; okna - drewniane, skrzynkowe, zwieńczone odcinkowo i łukiem pełnym, 2-, 4- i 6-kwaterowe.

Rzut i bryła: budynek na rzucie podkowy - prostokątny korpus główny + dwa skrzydła boczne. Układ pomieszczeń korytarzowy, pomieszczenia w traktach frontowych, skomunikowane przez korytarze wewnętrzne. Wejście główne przez schody zewnętrzne do sieni i korytarza, klatka schodowa w drugim trakcie skrzydła frontowego. Bryła trzykondygnacyjna z widoczną od północy kondygnacją piwnic. Korpus główny nakryty dachem 2-spadowym, skrzydła boczne dachami 4-połaciowymi.

Elewacje: frontowa (wsch.) - 3-kondygnacyjna, w części północnej widoczna kondygnacja piwnic. 7-osiowa. 2-osiove części skrajne wysunięte nieznacznie do przodu i zwieńczone schodkowymi szczytami. Oblicowana cegłą glazurowaną układaną pasami między którymi pasy gładkiego tynku. Parter oddzielony od pięter wydatnym gzyms z pasem fryzu ułożonego z cegieł o różnych kolorach. Okna parteru zwieńczone półkoliście, powyżej - odcinkowe. Fryz pod okapem również z wielokolorowych cegieł, nad nim gzyms wińczący; południowa - 8-osiowa, osie skrajne zryzalitowane, opracowana jak frontowa; zachodnia - 4-kondygnacyjna, 5-osiowa, opracowana j.w.; północna - 4-kondygnacyjna, korpus główny 3-osiowy, skrzydła boczne od wnętrza również 3-osiove, ich ściany północne ślepe (zach. bez otworów, wsch. z dwoma osiami blend okiennych).

Wnętrze i wyposażenie: budynek zachował zasadniczy układ przestrzenny z wejściem w elewacji wsch. poprzez sień do szerokiego korytarza komunikującego się z klatką sch. w ryzalicie pñn. W skrzydłach bocznych wtórne wydzielanie korytarzy wewnętrznych (oprócz parteru skrzydła zach.) i podziały na mniejsze pomieszczenia. Z pierwotnego wyposażenia zachowana jedynie klatka sch., ceramiczna posadzka w sieni, drzwi wejściowe do sieni. W l. 80-tych istniały jeszcze stare piece z ozdobnych kafli w mieszkaniach na I p. i posadzki z płytek w korytarzach.

Instalacje: wod.-kan., elektryczna, CO, wentylacyjna, ppoż, telefon.



<p>14. Kubatura</p> <p>ok. 6700 m<sup>3</sup></p>	<p>15. Powierzchnia użytkowa</p> <p>ok. 1900 m<sup>2</sup></p>	<p>16. Przeznaczenie pierwotne</p> <p>bursa ukraińskiego gimnazjum męskiego</p>	<p>17. Użytkowanie obecne</p> <p>internat</p>
<p>18. Praca budowlane i konserwatorskie, ich przebieg i dokumentacja</p> <p>1932 - 1990 - remont kapitalny wykonywany na podstawie dokumentacji projektowej opracowanej przez zespół St.Dziób, Zb.Fortuna, Jerzy Śliwa na potrzeby domu dziecka. W trakcie remontu wykonano: zmianę większości posadzek, ścianki działowe w skrzydłach wsch. i zach., wymiana stolarki drzwiowej i okiennej, wymiana dachu z dachówki na blachę, adaptacja piwnic na zaplecze kuchenne-stołówkowe, wprowadzenie CO, zmiana instalacji.</p>		<p>19. Stan zachowania (fundamenty, ściany zewnętrzne, ściany wewnętrzne, sklepienia, stropy konstrukcje dachowe, pokrycia dachu, wyposażenie i instalacje)</p> <p>Dobry - po kapitalnym remoncie.</p>	
		<p>20. Najpilniejsze postulaty konserwatorskie</p> <p>- obiekt powinien zachować bryłę i wystrój elewacji;</p>	

21. Akta archiwalne (rodzaj akt. numer i miejsce przechowania)

24. Uwagi różne

obiekt usytuowany na działkach nr 305, 321, 322, 323

25. Opracował

tekst .....mgr Irena Zając..... wrzesień 1998 r.  
imię, nazwisko, data, podpis

plany, rysunki .....Irena Zając..... wrzesień 1998 r.  
imię, nazwisko, data, podpis

zdjęcia fotograf. ....Irena Zając..... wrzesień 1998 r.  
imię, nazwisko, data, podpis

miejsce przechowania negatywów .....PSOZ Przemyśl.....

Karta po wypełnieniu podlega ochronie na podstawie przepisów prawa autorskiego

22. Bibliografia

Studium Historyczno-Urbanistyczne Przedmieść Przemyśla  
PKZ Rzeszów 1986 (mps w PSOZ Przemyśl)

26. Adnotacje o inspekcjach, informacje o zmianach (daty, imiona i nazwiska wypełniających)

23. Źródła ikonograficzne i fotografia (rodzaj, miejsca przechowania, sygnatury)

Pocztówka z ok. 1900 r. - zbiory MNZP  
Zdjęcie z lat międzywojennych - zbiory MNZP  
- kopie powyższych w zbiorach PSOZ Przemyśl

27. Załączniki

nr 1 - zdjęcia



1. Miejscowość

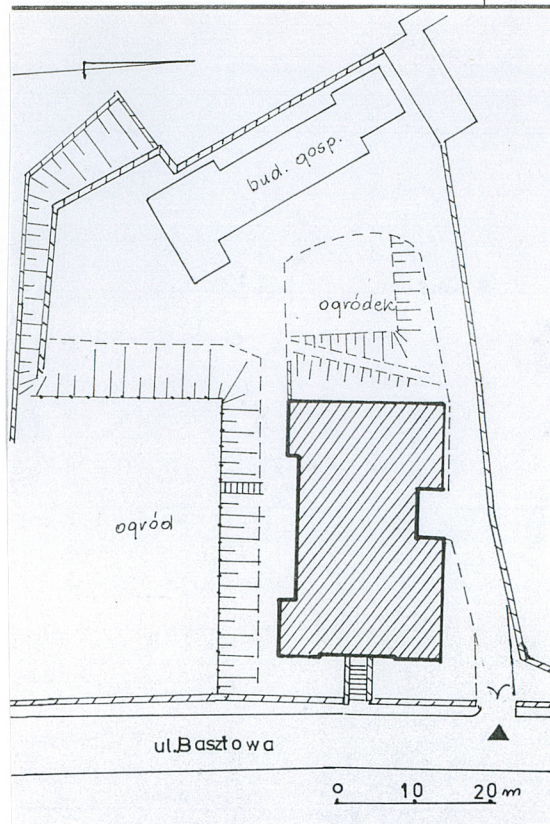
PRZEMYŚL

2. Obiekt (nazwa jak w karcie)

BURSA UKRAIŃSKIEGO GIMNAZJUM

3. Zawartość wkładki (nazwa obiektu lub materiału uzupełniającego)

sytuacja, zdjęcia



1)



2)

- 1) Elewacja południowa.  
2) Elewacja zachodnia.

Wkładkę założył: Irena Zajac, wrzesień 1998 r.  
(imię i nazwisko, data)

Miejsce przechowywania negatywów: PSOZ Przemyśl





3)



4)



5)



6)



7)

- 3) Elewacja północna.
- 4) Ryzalit zachodni elewacji północnej.
- 5) Sien - widok od strony wejścia.
- 6) Klatka schodowa.
- 7) Drzwi główne wejściowe w elewacji wsch.