

1. Obiekt

DOM MIESZKALNY.KAMIENICA.

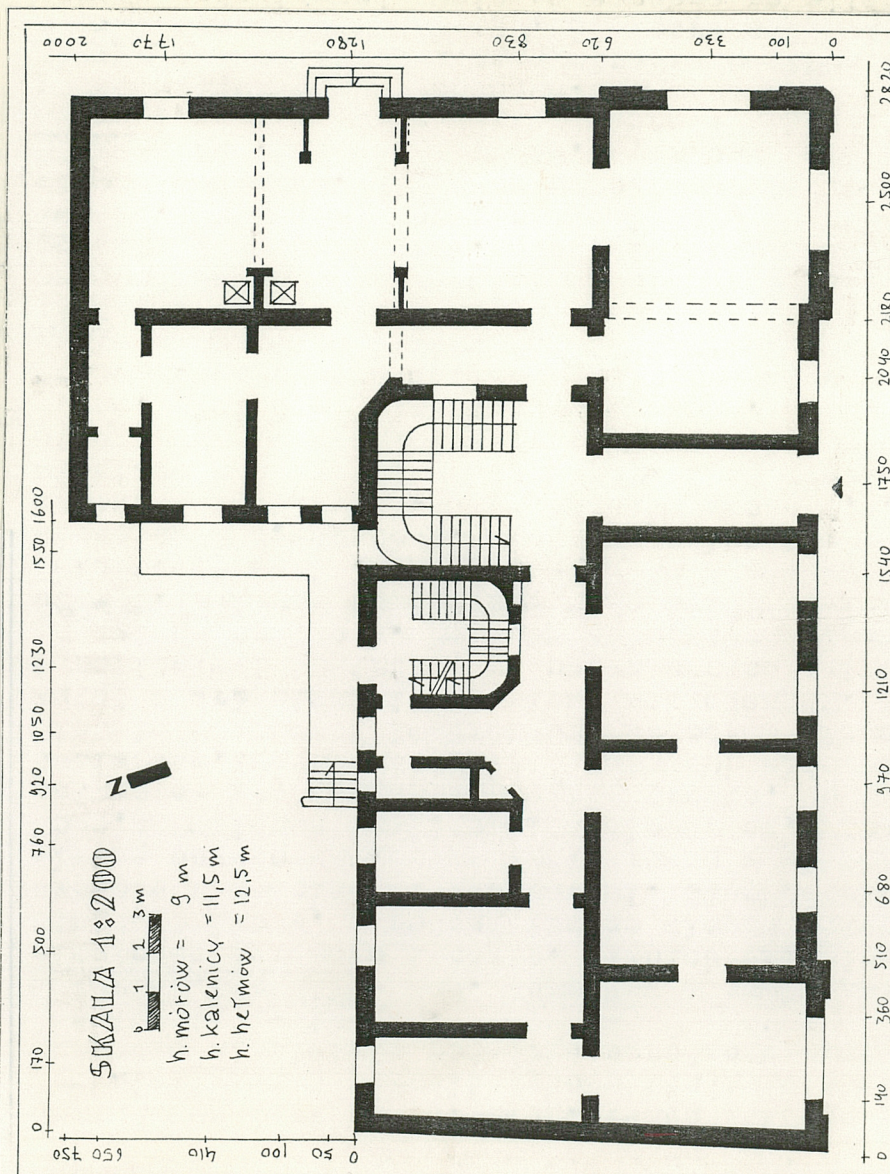
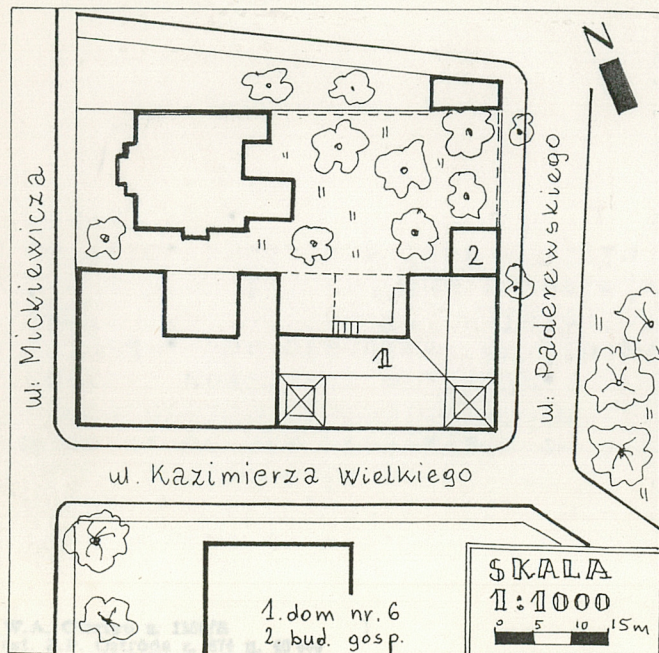
2. Czas powstania

1907

3. Miejscowość

SANOK

1. Zdjęcia, rzut, przekrój, sytuacja, orientacja



4. Adres

ul.Kazimierza Wlk.6

nr hipoteczny

5. Przynależność administracyjna

województwo krośnienskie

gmina Sanok

6. Poprzednie nazwy miejscowości

7. Przynależność administracyjna
przed 1 VI 1975

województwo rzeszowskie

powiat bieszczadzki

8. Właściciel i jego adres

9. Użytkownik i jego adres

i lokatorzy

10. Rejestr zabytków

Nr

A-244

data

15.07.1991

W 1906 parcelę bud.nr 508 kupił Karol Gerardis, architekt włoskiego pochodzenia pracujący w Sanoku. On był projektodawcą i właścicielem kamienicy, która została zbudowana ok. 1907r.

W 1922r. dom przeszedł na drodze spadku na rodzinę Kruszelnickich i w rękach tej rodziny pozostaje do dziś. Zbudowany jest w stylu secesyjnym.

Usytuowany jest na pd.-zach.krańcu starego miasta, narożnie przy ul.Kościuszki, na niewielkiej parceli wykorzystując niemal całą jej powierzchnię. Z tyłu oskrzydła niewielkie podwórko ogrodzone murem ceglany. Od zach.zwarty jest z sąsiednią kamienicą.

Materiał, technika - bud. murowany z cegły ceramicznej, otynkowany. Fundament z piaskowca łamanego i cegły. Piwnice sklepienie odcinkowo, z cegły. Stropy drewniane, belkowe, z podsufitką ze ślepym pułapem. Więźba dachowa płatwiowo-kleszczowa z 2-ścianami stolcowymi. Słupy stółców stężone zastrzałami. Dach kryty blachą ocynkowaną. Hełmy kryte łuską z blachy. Posadzki dębowe klepkowe, lestrikowe, ceramiczne mozaikowe, wielobarwne, wylewki cementowe, podłogi białe. Schody betonowe - zewnętrzne 1-biegowe proste, do piwnic 1-biegowe z zakrętem. Schody 3-biegowe, łamane. Stopnie z gotowych elementów oparte na belkach stolcowych. Stopnie z wyprawą lastrokową. Schody 3-biegowe, łamane o konstrukcji żelaznej, kutej z drewnianymi stopniami nakładanymi. Schody drewniane 1-biegowe z zakrętem z policzkami wspartymi na poprzecznych belkach stalowych. Balustrady kute oraz drewniane tralkowe. Balkony na płytach kleina wzmocnione kutymi, żelaznymi wspornikami. Balkony wewnętrzne mają belki stalowe podparte słupkami metalowymi. Balustrady kute, proste i ozdobne o secesyjnych motywach. Otwory okienne prostokątne i kwadratowe, niektóre sklepienie odcinkowo inne rozkłoszowane w kształcie wachlarza. Okna półskrzynekowe 1,2,3 i 4-skrzydłowe z nadświetlem, niektóre z drzwiami balkonowymi. Okna krosnowe z podziałem szczeblinowym. Otwory drzwiowe prostokątne oraz sklepienie łukiem pełnym. Drzwi 1 i 2-skrzydłowe, płycinowe pełne i przeszklone, niektóre ze szpeletami. Drzwi frontowe przeszklone z nadświetlem z kutą kratką o płynnej, secesyjnej linii.

Rzut - w kształcie litery "L" z płytkimi ryzalitami: bocznym i narożnym. Układ wnętrz 2-traktowy, w części środkowej rozdzielony korytarzem. Sień na jednej ze środkowych osi prowadzi do obszernej klatki schodowej umieszczonej w tylnym traktie i do korytarza. Obok klatki głównej - druga, pełniące funkcje gospodarcze. Obok niej korytarz łamie się i wychodzi na balkon komunikacyjny od strony podwórza. Niektóre narożne korytarze są ścięte.

Bryła - bud. 2-kondygcencyjny, częściowo podpiwniczony. Dach 2-spadowy z koszem. Hełmy ryzalitów mają kształt dachów mansardowych 4-spadowych i są podniesione ponad połaci dachu głównego.

Elewacje - od frontu: są w strefie parteru boniowane w pasy, obwiedzione nad oknami fryzem fakturalnym. I piętro oddzielone jest gzymsem oraz rzędem listew strefy podokiennej. Osie zaznaczone są pilastrami. W głównej strefie okien przebiega fryz roślinny. Ścianki kolankowe z fryzem fakturalnym oddzielone jest wąskim gzymsem ujętym ponad łukami okien. Gzyms wieńczący jest obszerny i profilowany. Narożne ryzalitów są opilastrowane. Pilastry wzniesione są ponad połacie dachu formą cokołów ustawionych powyżej gzymsu koronującego, ugiętego nad wachlarzowatymi oknami. W dekoracji występują motywy: geometryczne, stylizowane roślinne oraz umieszczone w tarczach herbowych motyle. Elewacje tylne są gładko otynkowane, bez dekoracji.

Wnętrze - sień ozdobiona jest sztukaterią o kompozycji ramowej z bogatym fryzem podsufitowym. Występują tu motywy geometryczne i stylizowane roślinne. Podobny fryz ~~stanowi~~ zdobi główną klatkę schodową. Korytarz boczny doświetlony jest oknami wewnętrznymi wychodzącymi na klatkę schodową. W korytarzu umieszczone są szafki ściennie.

Wyposażenie - piece kaflowe o dekoracji neorokokowej. Witraże w drzwiach frontowych i drzwiach sieni. Instalacje - elektryczne, gazowe, wod-kan., telefoniczne.

<div data-bbox="0 0 557 297" data-label="Text"> <div>14. Kubatura</div> <div>4.120 m³</div> </div>	<div data-bbox="557 0 1138 297" data-label="Text"> <div>15. Powierzchnia użytkowa</div> <div>394 m²</div> </div>	<div data-bbox="1138 0 1719 162" data-label="Text"> <div>16. Przeznaczenie pierwotne</div> <div>mieszkalne</div> </div>	<div data-bbox="1719 0 2319 162" data-label="Text"> <div>17. Użytkowanie obecne</div> <div>mieszkalne</div> </div>
<div data-bbox="0 297 1138 1428" data-label="Text"> <div>18. Prace budowlane i konserwatorskie, ich przebieg i dokumentacja</div> <div>Na pocz. lat 80-tych odnowiono elewacje oraz wymie- niono pokrycie dachu. Prace prowadzone były bez doku- mentacji. Właściciele posiadają inwentaryzację archi- tektoniczną budynku z lat 50-tych.</div> </div>		<div data-bbox="1138 162 2319 1428" data-label="Text"> <div>19. stan zachowania (fundamenty, ściany zewnętrzne, ściany wewnętrzne, sklepienia, stropy, konstrukcje dachowe, pokrycie dachu, wyposażenie i instalacje)</div> <div>Stan techniczny bud.dość dobry. Fundamenty i mury obwo- dowe nie wykazują pęknięć. W elewacji tylnej na parterze widoczne wykwyty świadczące o zawilgoceniu murów. Za- wilgocone są również fundamenty i ściany piwnic w skrzy- dle wsch. Niektóre ściany działowe mają ślady pęknięć. Tynki są mocno zabrudzone. Sklepienie i stropy bez od- kształceń. W części wsch. mają ślady zacieków. Więźba dachowa bez śladów destrukcji. Pokrycie szczelne. Sto- larka, schody, posadzki, dekoracje sztukatorskie w dobrym stanie. Większość pierwotnych struktur bud.dobrze zacho- wane. Instalacje w niezbyt dobrym stanie.</div> <div>20. Najpilniejsze postulaty konserwatorskie</div> <div>Dążyć należy do zlikwidowania przyczyn zawilgocenia bud. Wymienić przesterżane instalacje.</div> </div>	

21. Akta archiwalne (rodzaj akt, numer i miejsce przechowywania)

Księga gruntowa gminy miasto Senok w Sądzie Rejon.
w Senoku. Protokoły parcelowe w Biurze Geod.U.M.
w Senoku.

22. Bibliografia

Kat.Zab.Szt.w Polsce, seria nowa T I zesz.2, Lesko, Senok, Ustrzyki Dolne i okolice. red.E.Snieżyńska-Stolotowa i Fr.Stolet, W-wa 1982 s.108.

23. Źródła ikonograficzne i fotografia (rodzaj, miejsce przechowywania, sygnatury)

24. Uwagi różne

25. Opracował

tekst mgr Antoni Bosak IX.1993 A. Bosak
imię, nazwisko, data, podpis

plany, rysunki mgr Antoni Bosak IX.1993 A. Bosak
imię, nazwisko, data, podpis

zdjęcia fotogr. mgr Antoni Bosak VIII.1993 A. Bosak
imię, nazwisko, data, podpis

miejsce przechowywania negatywów

Karta po wypełnieniu podlega ochronie na podstawie przepisów prawa autorskiego

26. Adnotacje o inspekcjach, informacje o zmianach (daty, imiona i nazwiska wypełniających)

27. Załączniki

1 wkładka

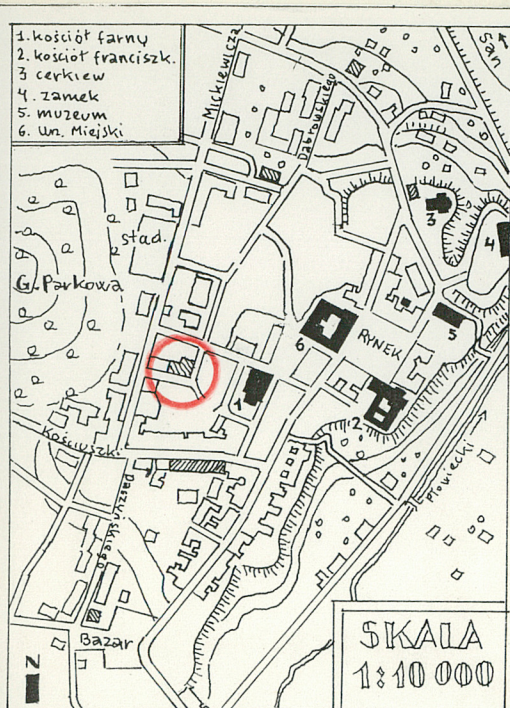
1. Miejscowość

2. Obiekt (nazwa jak w karcie)

Kamienica przy ul. Kaźmierze Wlk. 6

3. Zawartość wkładki (nazwa obiektu lub materiału uzupełniającego) plan orientacyjny i 9 fotografii: 1/elew. wsch. 2/fragn.elew.wsch., 3/ekew.pn. 4/ elew. tylna, 5/Atlas w narożu elew.front, 6/ drzwi front. 7/sieńfront. 8/ sztukteria klatki schod. 9/piec keflowy.

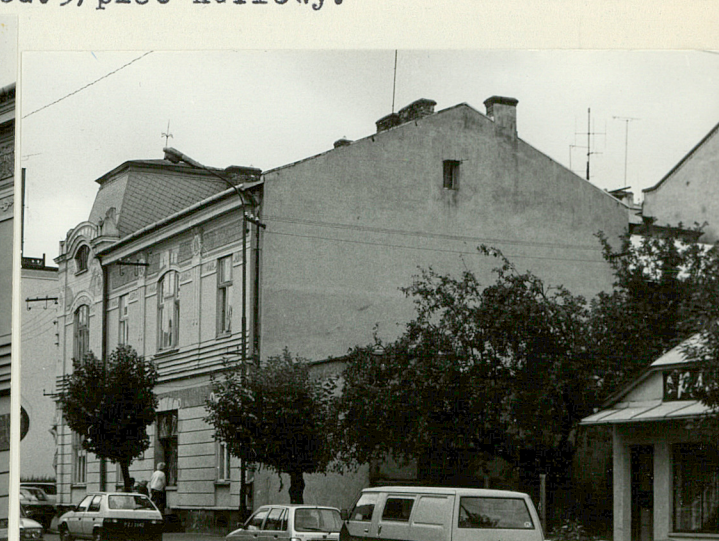
SANOK



1



2



3



4



1978 r.

5

Wkładkę założył: mgr Antoni Bosek IX.1993

(imię, nazwisko, data)

Miejsce przechowywania negatywów:

jed. W.A. Olsztyn z. 135/S
OZGraf. Z.P. Ostróda z. 676 n. 40 000

