

1. Obiekt

DOM MIESZKALNY - KAMIENICA, RYNEK 21

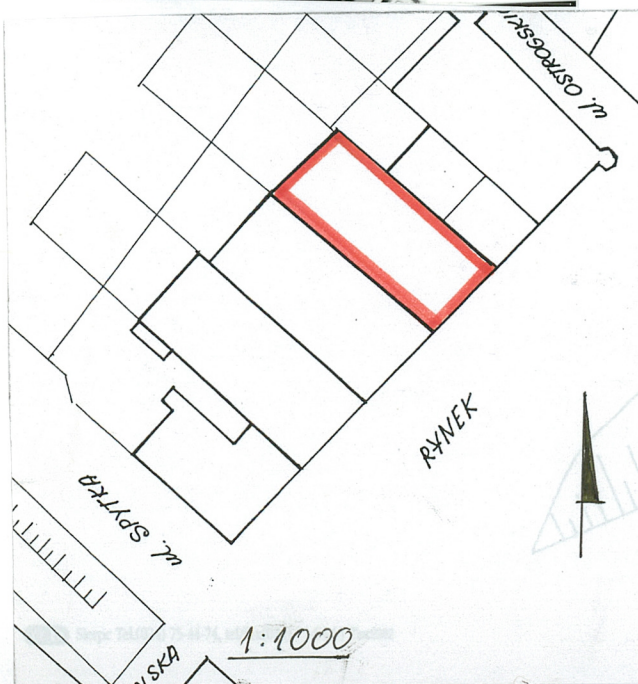
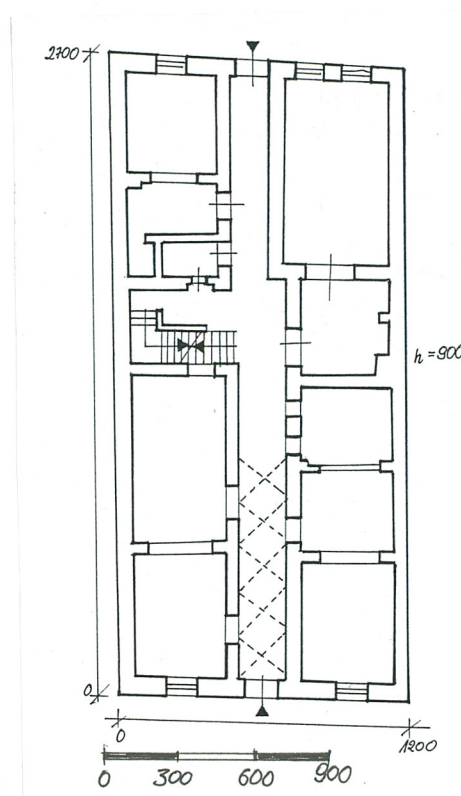
2. Czas powstania

poł.XVIIw.-XIXw.

3. Miejscowość

JAROSLAW

11. Zdjęcia rzut przekrój sytuacja orientacja



4. Adres

Rynek 21

Nr hipoteczny 1wh 1464

5. Przynależność administracyjna

województwo przemyskie

gmina Jarosław

pow. JAROSLAW

6. Poprzednie nazwy miejscowości

j.w.

7. Przynależność administracyjna 1. VI. 1975r.

województwo rzeszowskie

powiat jarosławski

8. Właściciel i jego adres



9. Użytkownik i jego adres

lokatorzy,

dzierżawca sklepu

10. Rejestr zabytków

A-208

12.05.87r.

Nr data

12. Autorzy, historia obiektu, określenie stylu.

Pierwsze wzmianki o zabudowie parceli pochodzą z 1636 roku, wymieniony jest dom Władysławy Zalewskiej, w 1676 roku nazwany "kamienicą Zalewskiej". Od 1695 roku kamienica należała do Mankiewiczów, w roku 1810 była własnością Sławińskiego. Od 1814-1818 roku należała do Nagaszewskich, w 1859 roku przeszła w ręce Wawrzyńca Powroźnickiego i własnością tej rodziny jest do chwili obecnej. Aktualną właścicielką jest Mieczysława Powroźnicka. Kamienica budowana etapami z końcem XVII wieku miała układ przestrzenny charakterystyczny dla kamienic mieszczańskich Jarosławia w typie skromniejszego tj. bez okazałej "wiaty" ale z "Wielką Izbą" i z podcieniem o czym świadczą piwnice wysunięte przed front budynku. W 1891 roku miała miejsce przebudowa kamienicy, wcześniej, na przełomie XVIII/XIX wiek rozebrane zostały podcienia. Z okresu przebudowy pochodzi neoklasycystyczny wystrój elewacji, możliwe też, że wtedy wymieniono pokrycie dachu z gontu na blachę. Najstarszą częścią kamienicy są sklepienie kolebkowo piwnice w II kondygnacjach, pomimo przebudów czytelny ^{jest} układ przestrzenny wnętrza, ze sklepioną sienią, i "Wielką Izbą".

13. Opis (sytuacja, materiał i konstrukcja, rzut, bryła, elewacje, wnętrze wyposażenie instalacje)

Kamienica usytuowana jest w północnej pierzei rynku w zabudowie zwartej, od strony wschodniej sąsiaduje z kamienicą Nr 20, od zachodu z kamienicą Nr 23, tylną część parceli zajmuje droga dojazdowa granicząca od północy z terenem szkolnym.

Kamienica murowana z cegły, tynkowana, więźba dachowa drewniana stolcowa-dach pokryty dachówką ceramiczną, sklepienie kolebkowe i krzyżowe, stropy płaskie, schody drewniane, posadzki lastrico, terakota, PCV, parkiety. Stolarka okienna drewniana, drzwiowa drewniana i metalowa.

Założona na rzucie prostokąta trójosiowa, czterotraktowa.

Dwukondygnacyjna, z częściowo użytkowym poddaszem, podpiwniczona, dach dwuspadowy przechodzący w mansardowy od strony tylnej, ze świetlikiem w części środkowej.

Elewacja frontowa jest trójosiowa, symetryczna, rozcłonkowana poziomo profilowanymi gzymsami - międzykondygnacyjnym i wieńczącym z fryzem kostkowym u dołu. Pionowo rozcłonkowana jest czterema boniowanymi lizenami. Otwory w parterze, wejściowy na osi i okienne po bokach zwieńczone są półokrągło obwiedzione profilowaną opaską ze zwornikiem w środku. Otwory okienne na piętrze prostokątne ujęte są w profilowaną opaskę z uszakami u góry, z płyciną podokienną ze sztukaterią przedstawiającą stylizowane łabędzie. W nadprożu okien jest trójkątny naczółek obwiedziony gzymsem.

Elewacja tylna jest czteroosiowa niesymetryczna bez dekoracji, jedynie z profilowanym gzymsem wieńczącym, w osi środkowej jest tylne wejście do budynku, nad nim na piętrze jest prosty balkon. W mansardowej połaci dachu są trzy okna - facjatki, doświetlające pomieszczenia na poddaszu. Przy elewacji od strony wschodniej jest zewnętrzne zejście do piwnic.

Wnętrze - wąska sień na osi ze sklepieniem krzyżowym w części frontowej rozszerza się w trakcie trzecim w holl-wiatę gdzie od strony zachodniej usytuowana jest klatka schodowa. Tylna część sieni węższa prowadzi do wyjścia na tyły budynku. W osiach bocznych występują pomieszczenia w układzie amfiladowym.

Wyposażenie pochodzi z okresu przebudowy w latach 60-tych.

Instalacje: elektryczna, wod.-kan., gazowa.

<p>14. Kubatura</p> <p>2.916 m³</p>	<p>15. Powierzchnia użytkowa</p> <p>648 m²</p>	<p>16. Przeznaczenie pierwotne</p> <p>mieszkalno-handlowe</p>	<p>17. Użytkowanie obecne</p> <p>mieszkalno-usługowe</p>
<p>18. Praca budowlane i konserwatorskie, ich przebieg i dokumentacja</p> <p>Gruntowny remont - przebudowa kamienicy miała miejsce w latach 60-tych. Przede wszystkim wzmocnione zostały systemem górnicy piwnice. W części tylnej adaptowano strych na potrzeby mieszkalne, wykonano mansardowy dach z trzema facjatkami, część frontowa dachu została pokryta dachówką ceramiczną. Całkowicie wymienione zostało wyposażenie wnętrza, z okresu wcześniejszego zachowała się drewniana klatka schodowa.</p>		<p>19. Stan zachowania (fundamenty, ściany zewnętrzne, ściany wewnętrzne, sklepienia, stropy konstrukcje dachowe, pokrycia dachu, wyposażenie i instalacje)</p> <p>Stan techniczny kamienicy dobry.</p> <p>Drobnych napraw - remontów wymaga wyposażenie, stolarka drewniana, klatka schodowa.</p>	
		<p>20. Najpilniejsze postulaty konserwatorskie</p> <p>Zachować bryłę i wystrój elewacji frontowej.</p> <p>Utrzymać zasadnicze rozplanowanie wnętrza.</p>	

21. Akta archiwalne (rodzaj akt. numer i miejsce przechowania)

Wojewódzkie Archiwum Państwowe w Przemyślu

Akta Miasta Jarosławia sygn. 14, 15, 17

Teki Schneidra sygn. 672

Sąd Rejonowy w Jarosławiu - Wydział Ksiąg Wieczystych, 

22. Bibliografia

Studium historyczno-urbanistyczne Jarosławia, PP PKZ Lublin-1976

23. Źródła ikonograficzne i fotografia (rodzaj, miejsca przechowania, sygnatury)

Fotografie z lat 1959-60

Archiwum fotograficzne Muzeum w Jarosławiu

24. Uwagi różne

25. Opracował

tekst mgr Teresa PIEKARZ, wrzesień 1998 r.

imię, nazwisko, data, podpis

plany, rysunki mgr Teresa PIEKARZ, wrzesień 1998 r.

imię, nazwisko, data, podpis

zdjęcia fotograf. mgr Teresa PIEKARZ, wrzesień 1998 r.

imię, nazwisko, data, podpis

miejsce przechowania negatywów PSOZ w Przemyślu

Karta po wypełnieniu podlega ochronie na podstawie przepisów prawa autorskiego

26. Adnotacje o inspekcjach, informacje o zmianach (daty, imiona i nazwiska wypełniających)

27. Załączniki 1

1. Miejscowość

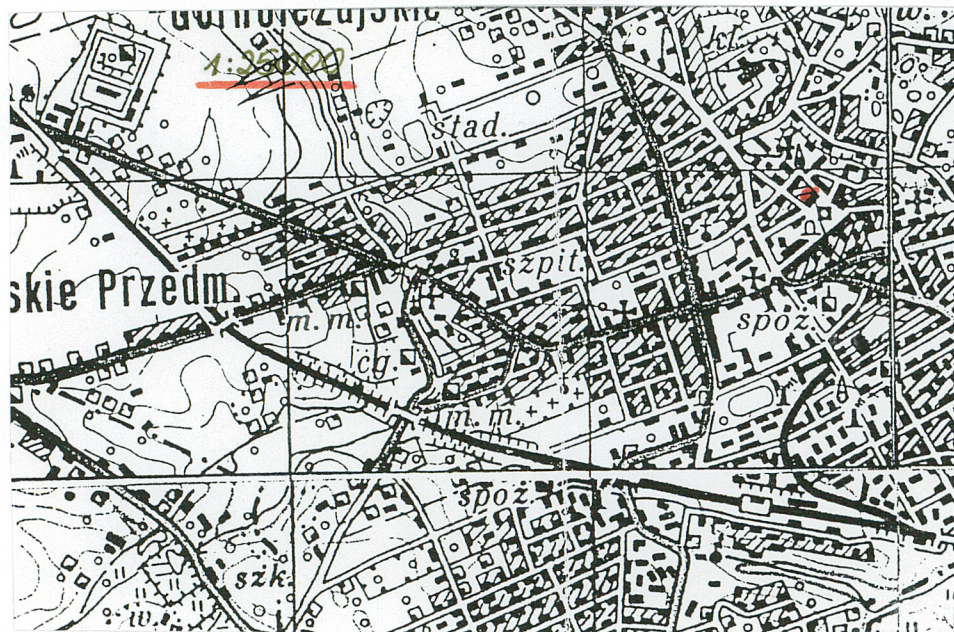
JAROSŁAW

2. Obiekt (nazwa jak w karcie)

Kamienica, Rynek 21

3. Zawartość wkładki (nazwa obiektu lub materiału uzupełniającego)

orientacja, zdjęcie



1.



2.

1. Fragment elewacji frontowej
2. Sklepienie w sieni

Wkładkę założył: mgr Teresa PIEKARZ, wrzesień 1998 r.
(imię i nazwisko, data)

Miejsce przechowywania negatywów: PSOZ w Przemyśle



1. Klatka schodowa