

A B C D E F G H I J K L M N O P R S T U V W X Y Z

NR

2598

1. Obiekt

DOM MIESZKALNY RYNEK 19 (d. 21)

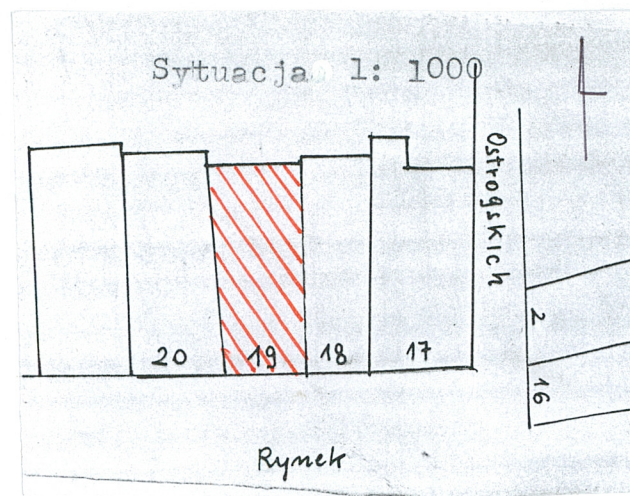
2. Czas powstania

XVII, XIX w.

3. Miejscowość

JAROSŁAW

11. Zdjęcia, rzut, przekrój, sytuacja, orientacja



4. Adres JAROSŁAW

Rynek 19 (d. 21)

nr. Hipoteczny KW [redacted] lwh 1464

5. Przynależność administracyjna

województwo podkarpackie

gmina Jarosław

pow. jarosławski

6. Poprzednie nazwy miejscowości

j.w.

7. Przynależność administracyjna I. VI. 1975

województwo rzeszowskie

powiat jarosławski

8. Właściciel i jego adres

Gmina Miejska Jarosław

9. Użytkownik i jego adres

lokatorzy

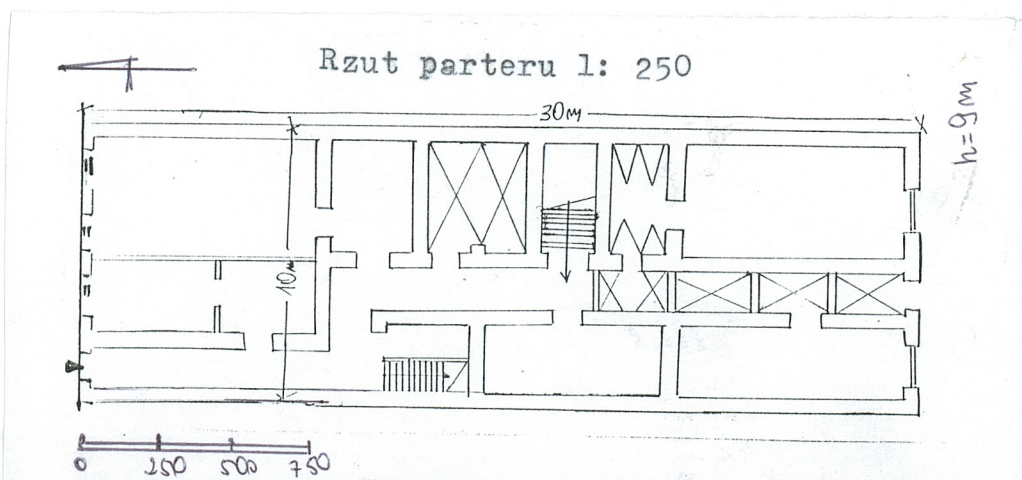
lokal usługowy „Cukiernia”

10. Rejestr zabytków

A-208

12.05.1987 r.

Nr..... data.....



12. Autorzy, historia obiektu, określenie stylu

Zbudowany w XVII wieku, przebudowany i przekształcony – wnętrza i elewacje w XIX wieku.

1636 r. – wł. Wdowy Zalewskiej

1678 r. – kamienica Zalewskiej

1695 r. – kamienica Jakuba Mankiewicza

1724 r. – kamienica żony Grzegorza Mankiewicza winiarki

1763 r. – wł. spadkobierców Mankiewicza

1810 r. – wł. spadkobierców Jana Stawińskiego

1814 r. – Anna Nagaszewska zapisuje kamienicę mężowi

Romualdowi Nagaszewskiemu

1818 r. – wł. Romualda Nagaszewskiego

1859 r. – wł. Wawrzyniec Powroźnicki

1867 r. – wł. Ludwik Powroźnicki

1891 r. – przebudowa domu Barbary Powroźnickiej

1955 r. – wł. [REDACTED]

1977 r. – wł. [REDACTED]

Po roku 1987 – Skarb Państwa, od 28.XII.1999 r. – Gmina Miejska Jarosław.

13. Opis (sytuacja, materiał i konstrukcja, rzut, bryła, elewacje, wnętrza, wyposażenie, instalacje)

Kamienica usytuowana kalenicowo, w zwartej zabudowie, w północnej pierzei Rynku, między kamienicami Rynek 18 a 20. Zajmuje frontową część działki. Część tylna działki zajęta przez boisko szkolne. Pomiędzy nimi przejazd wzdłuż tyłów północnej zabudowy rynku.

Zbudowana z cegły, otynkowana, dach pokryty dachówką ceramiczną, więźba dachu krokwiowo-jętkowa.

Stropy – ceglane w piwnicach - kolebka, w części parteru kolebkowe z lunetami i kolebkowo-krzyżowe, sień w części przedniej – kolebka krzyżowa na gurtach, pozostałe – płaskie, piętro – drewniane, płaskie.

Posadzki – piwnice – glinobitka, sień – beton, parter – w części płytki terakotowe i białe podłogi w pozostałych pomieszczeniach., parkiet na poddaszu.

Klatka schodowa – dwubiegowa ze spocznikiem, stopnie drewniane, poręcz drewniana i metalowa – zniszczona.

Stolarka drzwiowa - drzwi dwuskrzydłowe i jednoskrzydłowe płycinowe (stare w wc), taflowe oraz boazeryjne, przeszklone, płycinowe przegrody ścienne na parterze.

Stolarka okienna – drewniana, okna półskrzynkowe typu polskiego oraz dwudzielne z półkolistym naświetlem, a także sześciokwaterowe.

Ślusarka – drzwi metalowe, zdobione metalowymi listwami i ćwiekami.

Założona na planie wydłużonego prostokąta. Wnętrze trójdzielne, wielotraktowe, z sienią przelotową na osi, zwężoną w tylnym trakcie. Układ wnętrza częściowo zniekształcony wtórnymi podziałami. Klatka schodowa z boku w trakcie środkowym oświetlona świetlikiem. Układ I piętra powtarza rozkład parteru. Część strychu od strony północnej zaadaptowana na mieszkanie z wejściem od klatki schodowej.

Bryła – dwukondygnacyjna, podpiwniczona z chodnikami wybiegającymi poza obręb murów, dach dwuspadowy z dwoma lukarnami od strony północnej, pokryty dachówką ceramiczną, ze świetlikiem w środku.

Elewacja frontowa – południowa – dwukondygnacyjna, trójosiowa, z wydzielonym w partii parteru Niewysokim cokołem. Rozczłonowana boniowanymi lizenami ujmującymi oś środkową i naroża, poziomo rozdzielone profilowanymi gzymsami – pośrednim i podokiennym przeciągniętym przez całą szerokość ściany zaś zwieńczona wydatnym, profilowanym gzymsem z rzędem kostek i wolich oczek. Okna parteru oraz wejście umieszczone na osi głównej prostokątne i zwieńczone półkoliście, zamknięte profilowanym obramieniem z kluczem. Na I piętrze okna prostokątne w profilowanych obramieniach z uszakami, nadokienniki w postaci gładkiej, prostokątnej płyty i trójkątnego tympanonu. W płycinach podokiennych para skrzydlatych gryfów ustawionych antytetycznie po bokach wazonu. Podokienniki wraz z naprzemiennie występującymi odcinkami lizen ograniczone są gzymsem kordonowym i podokiennym, tworzą rodzaj fryzu podokieennego obiegającego parter.

Elewacja tylna – gładka, czteroosiowa, okna i otwór drzwiowy prostokątne, wejście na osi trzeciej od strony wschodniej zaś na osi drugiej obudowane wejście zewnętrzne do piwnic. Na osi środkowej I piętra Usytuowany jest nowy balkon zaś w partii dachu na dwóch osiach środkowych dwie facjatki.

Instalacje – wod.-kan., w części sanitariaty na korytarzach, elektryczna, gaz, ogrzewanie piecowe i etażowe c.o.

14.Kubatura 3.640 m ³	15.Powierzchnia użytkowa 1.092m ²	16.Przeznaczenie użytkowe mieszkalno-handlowe	17.Użytkowanie obecne mieszkalno-handlowe
18.Prace budowlane i konserwatorskie, ich przebieg i dokumentacja W połowie lat 60-tych zabezpieczono fundamenty i piwnice. W 1975 roku wykonano nowe tynki elewacji frontowej, w 2003 r. wymieniono pokrycie dachu i naprawiono więźbę dachową.		19.Stan zachowania(fundamenty, ściany zewnętrzne, ściany wewnętrzne, sklepienia, stropy konstrukcje dachowe, pokrycia dachu, wyposażenie i instalacje Stan budynku średni, zaniedbane wnętrza, zniszczona klatka schodowa, zniszczone tynki na lizenach, uszkodzone gzymsy.	
		20.Najpilniejsze postulaty konserwatorskie Konieczny jest remont i modernizacja wnętrza. Prace te należy poprzedzić wykonaniem dokumentacji historycznej i badaniami architektonicznymi.	

21. Akta archiwalne (rodzaj akt, numer i miejsce przechowania)

Archiwum Jarosław 15 k. 56

Archiwum Jarosław 14 k. 37

Archiwum Jarosław 15 s. 383

22. Bibliografia

- Karty ewidencyjne kamienic – Muzeum w Jarosławiu
- Jarosław – Studium historyczno-urbanistyczne PP PKZ O/Rzeszów, Jarosław 1977 r.
- M. Dayczak – Kamienica mieszczańska w Jarosławiu, BHS, 1956 r., nr 1
- M. Orłowicz – Jarosław – jego przeszłość i zabytki, Lwów 1921 r.
- Karty zielone z 1959 r.

23. Źródła ikonograficzne i fotografia (rodzaj, miejsca przechowania, sygnatury)

24. Uwagi różne

25. Opracował

tekst październik 2004 r.

plany, rysunki październik 2004 r.

zdjęcia fotograf. październik 2004 r.

miejsce przechowania negatywów – WUOZ w Przemyśle

Karta po wypełnieniu podlega ochronie na podstawie przepisów autorskiego

26. Adnotacje o inspekcjach, informacje o zmianach (daty, imiona i nazwiska wypełniających)

27. Załączniki

wkładka

Ryszard Tamasz

Ryszard Tamasz

Ryszard Tamasz

ul. Grodzka 3

tel. (0-16) 678-73-33

37-700 PRZEMYŚL
fax (0-16) 678-64-95

POłudniowo-Wschodni Instytut Naukowy

Miejscowość JAROSŁAW	2.Obiekt (nazwa jak w karcie) DOM MIESZKALNY Rynek 19 (d. 21)	3.Zawartość wkładki (nazwa obiektu lub materiału uzupełniającego) fotografie
----------------------	--	---



w sekcji rynekowej



elewacja bryła

Wkładkę założył: październik 2004 r. *Ryszard Łamasz*

POŁUDNIOWO-WSCHODNI INSTYTUT NAUKOWY
ul. Grodzka 3 37-700 PRZEMYŚL
tel. (0-16) 678-73-33 fax (0-16) 678-64-95

Miejsce przechowywania negatywów – WUOZ w Przemyślu