

KARTA EWIDENCYJNA ZABYTKU NIERUCHOMEGO WPISANEGO DO REJESTRU ZABYTKÓW

1. Nazwa

540/3

**MUR OGRODZENIOWY Z KAPLICZKAMI przy kościele par.
rym.-kat. p.w. św. Stanisława bpa**

2. Czas powstania

1754 - 57

3. Miejscowość

5190

UHERCE MINERALNE

4. Adres

38-623 Uherce Mineralne 115

nr ewidencyjny działki: 422, 437

nr księgi wieczystej:

5. Przynależność administracyjna

województwo **podkarpackie**

powiat **leski**

gmina **Olszanica**

6. Współrzędne geograficzne

N:49°27'40.51" E: 22°24'20.13"

7. Poprzednie nazwy miejscowości

1436 – Uherce; 1491 – Huherce; 1589 – Uherce; poł.
XIX w. – Uherce Mineralne; po 1970 do 1981 r.
Nowa Wieś; od 1981 r. Uherce Mineralne

8. Właściciel i jego adres

**Parafia rzymskokatolicka
p.w. Stanisława Biskupa i Męczennika
38-623 Uherce Mineralne 115
Diecezja przemyska**

9. Użytkownik i jego adres

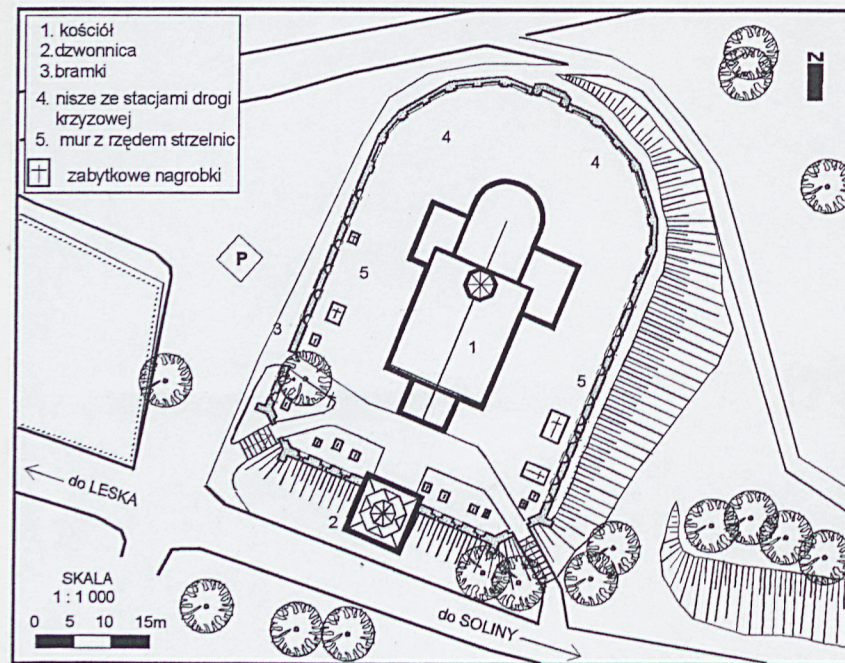
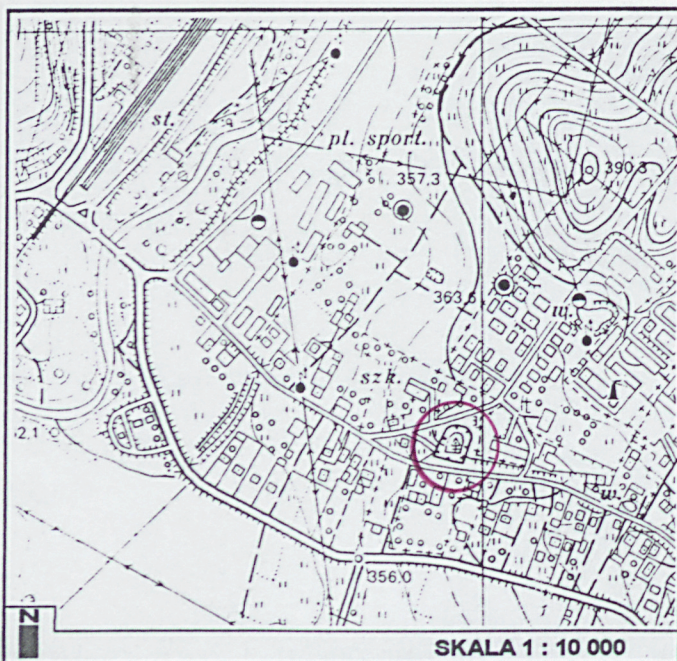
**Parafia rzymskokatolicka
p.w. Stanisława Biskupa i Męczennika
38-623 Uherce Mineralne 115**

10. Formy ochrony

Nr rejestru:

A - 173 z dnia 7 listopada 1989 r.

W2



12. Autorzy, historia obiektu, określenie stylu.

Mur ogrodzeniowy z kapliczkami przy kościele rzymskokatolickim pw. św. Stanisława bpa w Uhercach Mineralnych wzniesionym został wraz z kościołem. Jego powstanie należy łączyć z latami 1754-57.

Mur, z wieżą od strony fasady kościoła określał granice dawnego cmentarza przykościelnego. Pełnił też funkcję obronną, o czym świadczą zachowane otwory strzelnicze; w przeszłości wokół otaczała go fosa.

Ufortyfikowany kościół miał zapewne niebagatelne znaczenie obronne tak dla mieszkańców wsi jak i dla usytuowanego, w bezpośrednim sąsiedztwie, późnorenesansowego dworu rodu Herbutów, z którego układu przestrzennego został wydzielony plac kościelny.

Około 1904 r. przy części muru, od wewnętrznej strony, wbudowano bramki i kaplice. Wtedy rozbudowano formę impostów przy niszach strzelnic (pierwotne były skromniejsze).

W 2010 r. wykonano prace remontowo-konserwatorskie (odwodnienie opaskowe, fundamenty pokryto warstwą bitumiczną, zdjęto zdegradowane tynki, uzupełniono ubytki w wątku muru, detale wykonano z tynków ciągnionych, przeprowadzono konserwację istniejącego pokrycia gontowego, wymieniono pokrycie daszków bramek na blachę cynkowo-tytanową).

Mur ogrodzeniowy posiada prostą formę; w partii istniejących otworów strzelniczych zachowuje pierwotny charakter obiektu o funkcji obronnej; w części przekształconej na pocz. XX w., od jego wewnętrznej strony, kapliczki i bramki stylowo mają charakter eklektyczny.

13. Opis (sytuacja, materiał i konstrukcja, rzut, bryła, elewacje, wnętrze, wyposażenie, instalacje)

Sytuacja – ogrodzenie wchodzi w skład zespołu kościelnego, który usytuowany jest na zachodnim krańcu wsi przy drodze z Leska do Soliny, przy d. założeniu dworskim. Plac położony jest na wzniesieniu od pd. strony, wypłaszczonej ku pn., o nieregularnym kształcie; jego obejście określa mur obronny tworzący obwód zamknięty o formie prostokąta, z krótszym bokiem od pn. zamkniętym łukiem. Na osi kościoła, w obwodzie muru, znajduje się wolno stojąca wieża dzwonna. Wejście na dawny teren cmentarny prowadzi przez trzy bramki rozmieszczone w murze od strony fasadowej.

Ogrodzenie składa się: z pełnego muru, z otworami strzelniczymi, z wieżą dzwonną, z piętnastoma kapliczkami i dwoma bramkami wejściowymi oraz z bramą wjazdową z kwaterami metalowymi.

Murowany jest z kamienia polnego i cegły, obustronnie otynkowany gładko, w ugrowo-białej kolorystyce. Korona murów pobita jest gontem; zadaszenia bram pokryte blachą ocynkowaną. Ogrodzenie pełne, o symetrycznym układzie otacza cały plac kościelny: od południa biegnie prostymi odcinkami pod kątem rozwartym, przerwany wieżą, w narożu wsch. i zach. bramy wejściowe arkadowe, podwyższone naczółkiem dwubocznym o trójkątnym tympanonie z wydatnie profilowanym gzymsem, o metalowych, ażurowych, kutych 2-skrzydłowych kwaterach, i dalej przechodzi w długie, proste odcinki przy zach. i wsch. stronie, z otworami strzelniczymi (niewielkich rozmiarów wnęki eksedrowe, o rozglifionych ściankach, pośrodku z małymi otworami); przy od zach. stronie jest brama wjazdowa, o skrzydłach jak wcześniejsze. Na północnych odcinkach tych dwóch stron znajdują się od wnętrza 14 kapliczek o formie prostokątnych wnęk, górą o łuku odcinkowym wspartym na profilowanych gzymsach, przysadzistych proporcji, kontynuowane na północnym odcinku ogrodzenia. Pośrodku, wyższa nisza, w oprawie architektonicznej sugerującej łuk tryumfalny, po bokach z pilastrami zakończonymi zdwojonym gzymsem tokańskim, górą przełamany, przechodzi w wydatny gzyms wieńczący, będący podstawą trójkątnego frontonu, na zadaszeniu ze sterczynami gałkowymi. Obecnie w kapliczkach zawieszono są współczesne przedstawienia stacji drogi krzyżowej.

Spis fotografii: 1. Widok na fragment muru od pd.-wsch., 2. Widok na wewnętrzny fragment ogrodzenia kierunku pn.-wsch., 3. Fragment muru od pn.-zach., 4. Fragment ogrodzenia od pn.-wsch., 5. centralna kapliczka przy pn. stronie, 6. otwór strzelniczy, 7. Widok na wewnętrzną stronę ogrodzenia, w kierunku pd.-zach., 8. Brama wjazdowa na plac kościelny, 9. Bramka wejściowa od pd.-zach. strony.

14. Kubatura	15. Powierzchnia użytkowa	16. Przeznaczenie pierwotne	17. Użytkowanie obecne
-	długość obwodu muru – 170 m wys. 1 m	sakralno-obronne	sakralne

18. Stan zachowania

Ogólny stan zachowania obiektu jest dobry. W ostatnich latach ogrodzenie było remontowane

19. Istniejące zagrożenia. Najpilniejsze postulaty konserwatorskie

Prace remontowe i modernizacyjne należy prowadzić po uzgodnieniu ze służbami konserwatorskimi.

20. Akta archiwalne (rodzaj akt, numer i miejsce przechowywania)

21. Uwagi różne

22. Adnotacje o inspekcjach, informacje o zmianach (daty, imiona i nazwiska wypełniających)

23. Bibliografia

Katalog Zabytków Sztuki, Seria Nowa, t. I, z. 2, woj. krośnieńskie, *Lesko, Sanok, Ustrzyki Dolne i okolice*, pod red. E. Śnieżyńskiej-Stolotowej i F. Stolota, Warszawa 1982.

Dokumentacje:

Wymiana pokrycia dachowego wraz z pojedynczymi elementami więźby dachu, oprac. W. Paprowicz, 2005 r., w: Archiwum Delegatura UOZ w Krośnie, sygn. 4608.

Badania tynków zewnętrznych, oprac. K. Wajda, 2007, w: Archiwum Delegatura UOZ w Krośnie, sygn. 5059.

25. Źródła ikonograficzne i fotografia (rodzaj, miejsca przechowywania, sygnatury)

24. Opracowanie karty ewidencyjnej (autor, data, podpis)

tekst

mgr Barbara Bosak, 05. 2012 r.

Bosak

plany, rysunki

mgr Barbara Bosak, 05. 2012 r.

Bosak

fotografie

mgr Barbara Bosak, 05. 2012 r.

Bosak

26. Załączniki

2 wkładki

1. Miejscowość	Uherce Mineralne	5. Nazwa zabytku (jak w karcie), adres	6. Zawartość załącznika
2. Gmina	Olszanica	MUR OGRODZENIOWY Z KAPLICZKAMI przy kościele par. rzym.-kat. p.w. św. Stanisława bpa	Plan i 4 fot.
3. Powiat	leski		
4. Województwo	podkarpackie		



3.



4.



5.

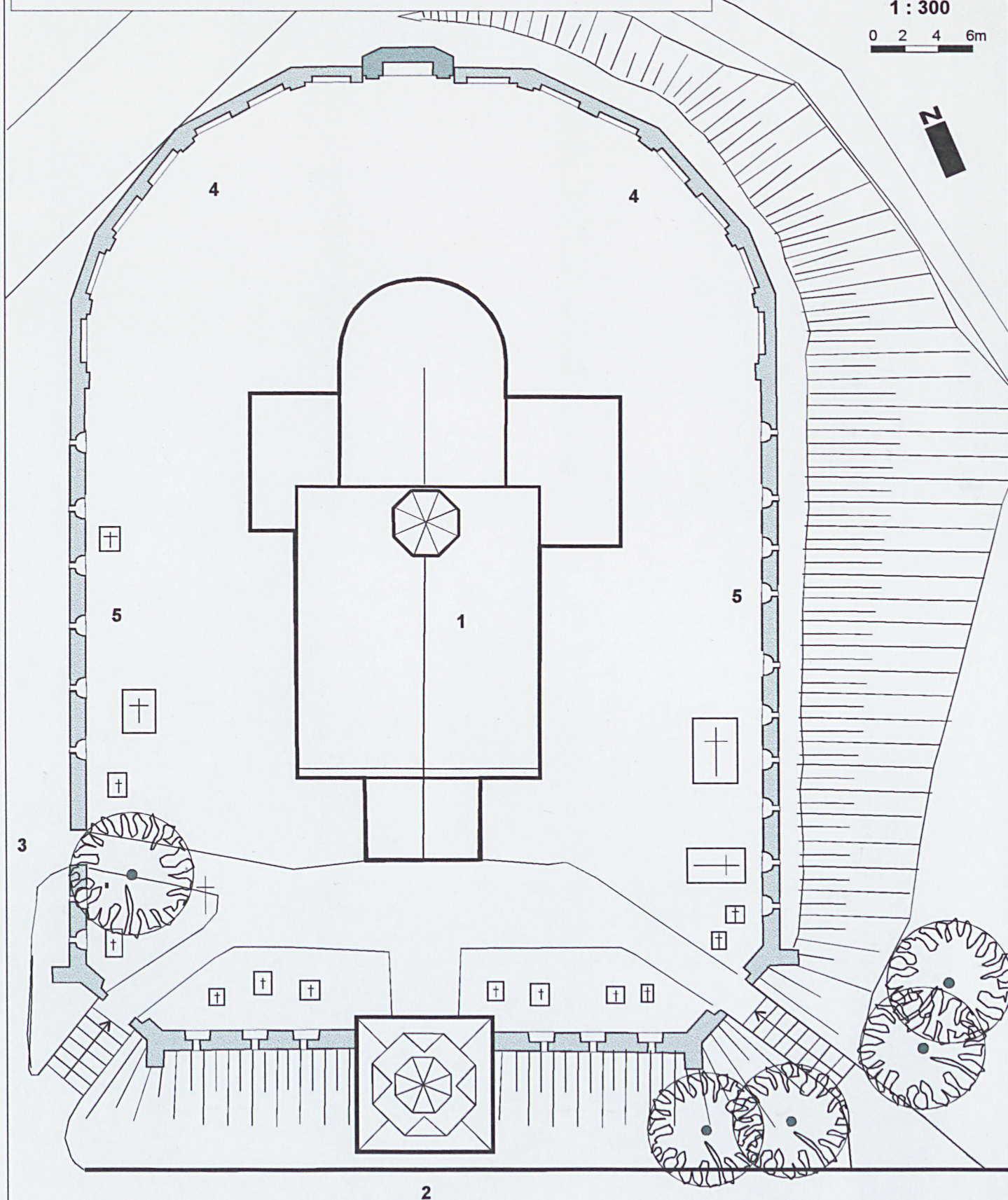


6.

MURY OBRONNE WOKÓŁ KOŚCIOŁA ŚW. STANISŁAWA BISKUPA
W UHERCACH MINERALNYCH

SKALA
1 : 300

0 2 4 6m



← do LESKA

1. kościół
2. dzwonnica
3. bramki

4. nisze ze stacjami drogi
krzyzowej
5. mur z rzędem strzelnic

⊕ zabytkowe nagrobki

pomiar własny
i rysunek
B. Bosak 2012.

1. Miejscowość	Uherce Mineralne	5. Nazwa zabytku (jak w karcie), adres MUR OGRODZENIOWY Z KAPLICZKAMI przy kościele par. rzym.-kat. p.w. św. Stanisława bpa	6. Zawartość załącznika 3 fotografie
2. Gmina	Olszanica		
3. Powiat	leski		
4. Województwo	podkarpackie		



7.



8.



9.