

OŚRODEK DOKUMENTACJI
ZABYTKÓW W WARSZAWIE

KARTA EWIDENCYJNA ZABYTKÓW
ARCHITEKTURY I BUDOWNICTWA

A B C D E F G H I J K L M N O P R S T U V X Y Z

Nr

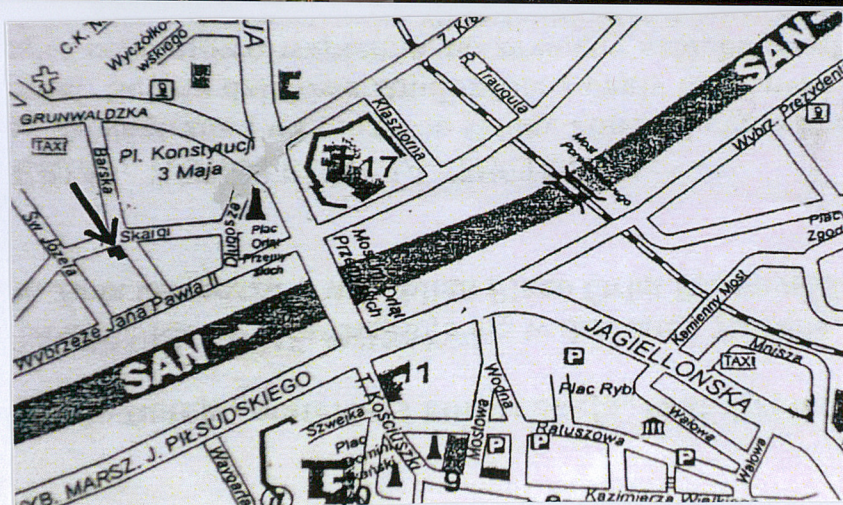
5423

1. Obiekt
KAMIENICA ul. Barska 12

2. Czas powstania
Po 1910r.

3. Miejscowość
PRZEMYŚL

11. Zdjęcia, rzut, przekrój, sytuacja, orientacja



4. Adres
37-700 Przemyśl
ul. Barska 12 (d. Waryńskiego 12)

nr hipoteczny

5. Przynależność administracyjna

województwo podkarpackie

powiat przemyski

gmina Przemyśl

6. Poprzednie nazwy miejscowości

7. Przynależność administracyjna przed 1 I 1999
województwo przemyskie

powiat przemyski

8. Właściciel i jego adres
Przedsiębiorstwo Gospodarki Mieszkaniowej
Administracja Domów Mieszkalnych „Zasanie”
ul. Grunwaldzka 24, 37 -700 Przemyśl

9. Użytkownik i jego adres

Lokatorzy

10. Rejestr zabytków

Nr. A-1846 data 4.06.1983
Zakrzowska ul. Bardziej

12. Autorzy, historia obiektu, określenie stylu

Kamienica przy ulicy Barskiej 12 (dawnej Waryńskiego 12) została zbudowana po 1910 roku, gdyż w spisie domów i ulic Przemysła z tegoż roku stwierdzono tylko istnienie placu należącego do Tuchmanna Majera.

W 1941 roku w budynek uderzył pocisk, powodując wówczas dosyć poważne zniszczenie, które wprawdzie zostało usunięte, lecz nie wiadomo czy fachowo.

W roku 1960 budynek przeszedł na Skarb Państwa. Obecnie dom mieszkalny, będący własnością Przedsiębiorstwa Gospodarki Mieszkaniowej, Administracja Domów Mieszkalnych „Zasanie”, z dwoma mieszkaniem należącymi do gminy. Styl: secesja.

13. Opis (sytuacja, materiał i konstrukcja, rzut, bryła, elewacja, wnętrze, wyposażenie, instalacje)

SYTUACJA. Kamienica usytuowana w dzielnicy Zasanie, na parceli narożnej u zbiegu ulic Barskiej i P. Skargi po stronie południowo-zachodniej, zwarta z sąsiednią kamienicą przy ul. Barskiej 14, oskrzydła niewielkie podwórkę z dojazdem od ul. P. Skargi.

MATERIAŁ, KONSTRUKCJA, TECHNIKA.

Ściany: zewnętrzne i wewnętrzne ściany konstrukcyjne budynku zbudowane z cegły pełnej. Tynki wewnątrz cementowo-wapienne, na zewnątrz szlachetne gładkie. Wewnątrz, w klatce schodowej spod tynku widoczna pierwotna polichromia ścian.

Sklepienia i stropy: stropy ceglane na dźwigarach stalowych. Reszta stropów podbita drewnianą podsufitką.

Wieżba dachowa: drewniana o konstrukcji płatwiowo-kleszczowej.

Pokrycie dachu: papa.

Posadzki, podłogi: piwnice: beton i glinobitka. Sień: posadzka ceramiczna taflowa. Parkiety drewniane.

Klatka schodowa: schody zabiegowe, drewniane, balustrada metalowa kuta o drewnianych poręczach. Schody do piwnicy jednobiegowe, betonowe.

Otwory: drzwi wejściowe drewniane oraz w sieni drewniane przeszkłone.

RZUT. Kamienica na planie litery „L”, utworzonej przez dwa stykające się pod kątem ok. 90° prostokątne skrzydło wschodnie dłuższe i północno krótsze ze ściętym narożnikiem. Kamienica dwutraktowa z klatką schodową w środku. Wejście od ul. Barskiej. W środku klatka schodowa i wyjście na podwórkę.

BRYŁA. Budynek trójkondygnacyjny, ze ściętym narożnikiem, całkowicie podpiwniczony z użytkowym poddaszem, nakryta dwuspadowym dachem. Od podwórka dwie ściany zestawione pod kątem 90°.

ELEWACJA. Elewacja trójkondygnacyjna z wysokim piwnicznym cokołem i partią strychu. Elewacja od strony ul. Barskiej 6-osiowa, od ul. P. Skargi 5-osiowa, ścięty narożnik 1-osiowy z balkonami na pierwszym i drugim piętrze. Elewacje frontowe obu skrzydeł z nieznacznie wysuniętym ryzalitem środkowym, 4-osiowym od strony ul. Barskiej i 2-osiowym od ul. P. Skargi. Wysoki piwniczny cokół z pięcioma okienkami w każdej z dwu elewacji w kształcie leżącego prostokąta. W elewacji od ul. Barskiej w trzeciej osi od zachodu drzwi wejściowe.

Drzwi wejściowe: drewniane, dwuskrzydłowe, profilowane, w górnej części przeszkłone z metalową kratką o formach esowatych. Nad drzwiami niewielki drewniany daszek. Cokół oddziela od parteru prosty gzyms. W całej elewacji parter boniowany w poziome pasy o głębokim reliefie. Okna prostokątne, jedynie pierwsze okno za narożnikiem od ul. P. Skargi zastąpione blendą. Parter zwieńczony profilowanym gzymsiem działowym. Na obu piętrach krańce elewacji ryzalitów oraz ściętego narożnika flankowane lizenami. Wspierają się one na pasie o charakterze cokołu biegnącego wzdłuż całej elewacji kamienicy (z wyjątkiem partii ściętego narożnika gdzie balkony) pod oknami zakończonymi kierowanym pod lizenami gzymsiem tworzącym równocześnie podokienniki pierwszego piętra. Na lizenach opiera się gzyms przedwieńczający drugie piętro, obiegający całą elewację. Kolejny gzyms tworzący równocześnie podokienniki drugiego piętra przecina lizeny. Lizeny przecięte są kolejnym gzymsiem (z wyjątkiem partii ściętego narożnika gdzie balkony). Lizeny u góry dekorowane ułożonymi antytetycznie dwoma dzbanuszkami pod którymi zawieszona jest kwiatowa girlanda z dużą różą na wyokrąglonym od dołu tle. Spod niego spływają trzy wstęgi, z których środkowa jest dłuższa. Na środkowy gzyms nałożony dekoracyjny kartusz z muszlą u góry i okrągłym motywem secesyjnym w środku. Wszystkie okna elewacji na pierwszym i drugim piętrze otoczone prostą opaską (jedynie w osi na prawo od ściętego narożnika okna zastąpione blendami). Cokoły podokienne pierwszego piętra dekorowane: w kierowanych partiach pod lizenami kwiatem róży, słonecznika i rumianku na tle wstęg, pod oknami owalnymi pionowymi medalionami wypełnionymi głowicą kwiatka, otoczonymi dębowymi girlandami rozpiętymi również po bokach

14. Kubatura

5000 m³

15. Powierzchnia użytkowa

ok. 590 m²

16. Przeznaczenie pierwotne

mieszkalne

17. Użytkowanie obecne

mieszkalne

18. Prace budowlane i konserwatorskie, ich przebieg i dokumentacja

- 1969 - mieszkańcy wyrazili zgodę na uszczuplenie powierzchni mieszkaniowej w celu uzyskania przedpokoju i łazienki na potrzeby własne;
- 1972 – remont budynku w trakcie której duża część wyposażenia wnętrza uległa zniszczeniu, wymieniono też częściowo stolarkę okienną i drzwiową;
- 1972 - modernizacja budynku poprzez wprowadzenie instalacji gazowej;
- 1972/79 - modernizacja budynku poprzez wprowadzenie instalacji wodno-kanalizacyjnej;
- modernizacja budynku poprzez wprowadzenie instalacji C.W. z piecyków wieloczerpalnych;
- 2009 - remont klatki schodowej;
- wymiana balustrady balkonów.

19. Stan zachowania (fundamenty, ściany zewnętrzne, ściany wewnętrzne, sklepienia, stropy, konstrukcje dachowe, pokrycie dachu, wyposażenie, instalacje)

Stan zachowania budynku jako całości oraz jego poszczególnych elementów jest niezadawalający:

1. Odpadający tynk na elewacjach.
2. Wewnątrz zacieki widoczne na najwyższej kondygnacji.
3. Ściany wewnętrzne zniszczone z odpadającym tynkiem i farbą.
4. Uszkodzenia balustrady i poręczy schodów.
5. Zniszczony i poszarżały drewniany parkiet.
6. Spróchniała oryginalna stolarka drzwi w sieni.

20. Najpilniejsze postulaty konserwatorskie

1. Odwilgocenie budynku.
2. Remont elewacji.
3. Remont klatki schodowej wraz z parkietem.
4. Konserwacja stolarki.
5. Uporządkowanie terenu bezpośrednio przylegającego do budynku- usunięcie blaszanego garażu.

21. Akta archiwalne i źródła ikonograficzne (rodzaj, numer i miejsce przechowywania)

23. Uwagi różne

24. Opracowanie karty ewidencyjnej - *Wskaz ulic. przez studentów UMK -
Historia Przemysłu i rozwoju gospodarki społ. 2010r.*
tekst : Ewelina Zaborska, Monika Wójtowicz, Adam Marek

plany, rysunki: Ewelina Zaborska, Adam Marek

zdjęcia fotogr: Monika Wójtowicz

miejsce przechowywania negatywów: w posiadaniu autora zdjęć

KARTA PO WYPEŁNIENIU PODLEGA OCHRONIE NA POSTAWIE PRZEPISÓW PRAWA AUTORSKIEGO

22. Bibliografia

Wykaz ulic placów i domów w mieście Przemysłu z 1932r., Biblioteka Muzeum Narodowego Ziemi Przemyskiej w Przemysłu.

25. Adnotacje o inspekcjach, informacje o zmianach (daty, imiona i nazwiska wypełniających)

26. Załączniki

1. Miejscowość.....PRZEMYŚL.....	5. Obiekt (nazwa jak w karcie)	6. Zawartość wkładki (nazwa materiału uzupełniającego)
2. GminaPRZEMYŚL.....	KAMIENICA ul. Barska 12	Opis cd., spis fotografii
3. PowiatPRZEMYSKI.....		
4. Województwo....PODKARPACIE.....		

medalionu, nad oknami poziomą owalną formą dekorowaną guzami z gałązkami laurowymi po bokach, w nadokiennikach drugiego piętra płyciny dekorowane kwiatem irysu z długimi powyginanymi liśćmi rozkładającymi się na boki na tle poziomo ułożonego owalnego pierścienia. Całość elewacji zamyka rozbudowany gzyms koronujący wsparty na parach kroksztynów flankujących narożniki oraz okienka strychowe. Kroksztynki dekorowane trzema paseczkami na trzonie i secesyjną wolutą u góry. Okienka w kształcie leżących prostokątów otoczone opaską. W świątym narożniku na pierwszym i drugim piętrze po jednym balkonie. Balkony wsparte na esowato ukształtowanych kroksztynach, otacza je metalowa secesyjna balustrada o motywach geometryczno kwiatowych. Nad balkonem drugiego piętra niewielki daszek o metalowej konstrukcji. Załamana pod kątem ok. 90° elewacja tylna gładka pozbawiona dekoracji. Elewacja równoległa do ul. Barskiej z lekkim wgłębieniem, od strony wewnętrznej trójosiowa; elewacja równoległa do ul. P. Skargi lekko załamana pod rozwartym kątem, dwuosiowa. W miejscach styku obu elewacji na trzech kondygnacjach balkony o załamującej się linii, powtarzającej linię elewacji. Na balkonach prosta balustrada o geometrycznym wzorze. Ściana wschodnia ślepa, ściana północna stykająca się z sąsiednią kamienicą. W wysokiej partii suterrenu piwnicznej drzwi wejściowe do piwnicy z sześcioma okienkami w kształcie leżącego prostokąta. We wnękach każdej z trzech kondygnacji drzwi łączące balkon z klatką schodową i małe prostokątne okienka. Na wszystkich kondygnacjach po cztery prostokątne okna. Całość elewacji zamyka poddasze z pięcioma okienkami strychowymi.

WNĘTRZE I WYPOSAŻENIE. Zasadniczo zachowany pierwotny układ kamienicy, pomieszczenia wtórnie podzielone. Zachowana w dużej mierze klatka schodowa i sień. Pod późniejszymi zachowana częściowo pierwotna polichromia ścian. Drewniane zabiegowe schody. Schody z metalową kutą balustradą o formach esowatych, na podestach drewniane parkiety układane w jodełkę. W sieni posadzka ceramiczna taflowa, płytki sześciokątne trójbarwne, w kolorze beżowym, czerwonym, czarnym, układane w kształt zgeometryzowanych kwiatów. Wewnętrzne drzwi o prostej stolarni dwuskrzydłowej, w części górnej oszklone.

INSTALACJE: elektryczna, gazowa, wodno-kanalizacyjna, ogrzewanie piecowe, linia telefoniczna.

Spis fotografii:

- | | |
|--|-----------------------------------|
| 1. Elewacja frontowa. | 10. Posadzka w sieni. |
| 2. Fragment elewacji frontowej. | 11. Schody. |
| 3. Fragment elewacji frontowej. | 12. Balustrada schodów. |
| 4. Fragment elewacji frontowej | 13. Parkiet na podestach schodów. |
| 5. Drzwi wejściowe w elewacji frontowej. | 14. Drzwi wewnętrzne. |
| 6. Balkon w elewacji frontowej. | |
| 7. Elewacja tylna. | |
| 8. Piwnica. | |
| 9. Pierwotna polichromia ścian w klatce schodowej. | |

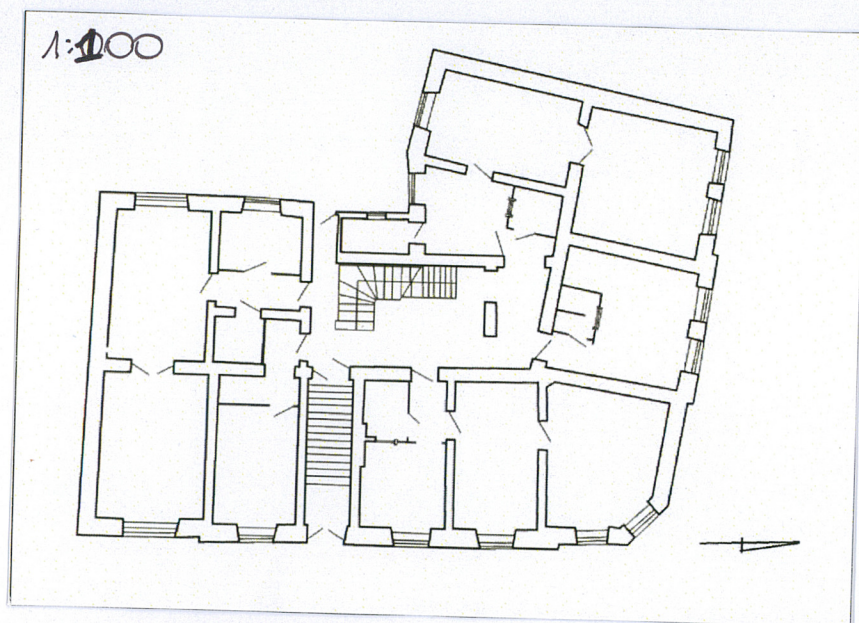
Wkładkę założył:

Adam Marek, Monika Wójtowicz, Ewelina Zaborska
(imię, nazwisko, data)

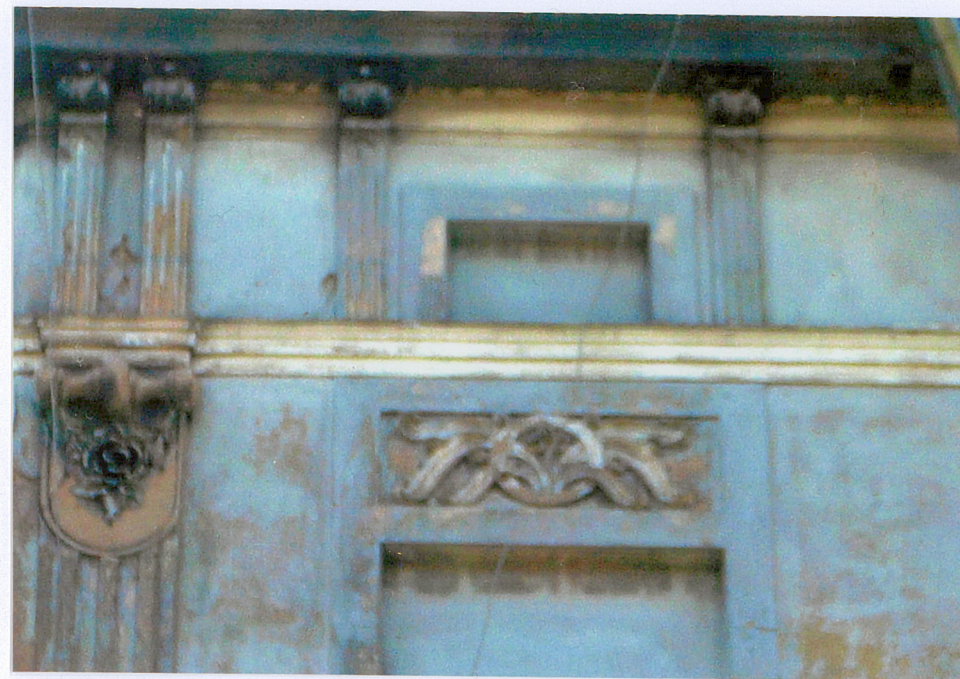
Miejsce przechowywania negatywów

w posiadaniu autora zdjęć

1. Miejscowość.....PRZEMYŚL.....	5. Obiekt (nazwa jak w karcie)	6. Zawartość wkładki (nazwa materiału uzupełniającego)
2. GminaPRZEMYŚL.....	KAMIENICA ul. Barska 12	Fotografie , plan
3. PowiatPRZEMYSKI.....		
4. Województwo.....PODKARPACIE.....		



2.



Wkładkę założył:

Adam Marek, Monika Wójtowicz, Ewelina Zaborska
(imię, nazwisko, data)

Miejsce przechowywania negatywów

w posiadaniu autora zdjęć

3.



4.



5.



1. Miejscowość.....PRZEMYŚL..... 2. GminaPRZEMYŚL..... 3. PowiatPRZEMYSKI..... 4. Województwo....PODKARPACKIE.....	5. Obiekt (nazwa jak w karcie) KAMIENICA ul. Barska 12	6. Zawartość wkładki (nazwa materiału uzupełniającego) Fotografie
---	---	--

6.



7.



8.



Wkładkę założył:

 Adam Marek, Monika Wójtowicz, Ewelina Zaborska
 (imię, nazwisko, data)

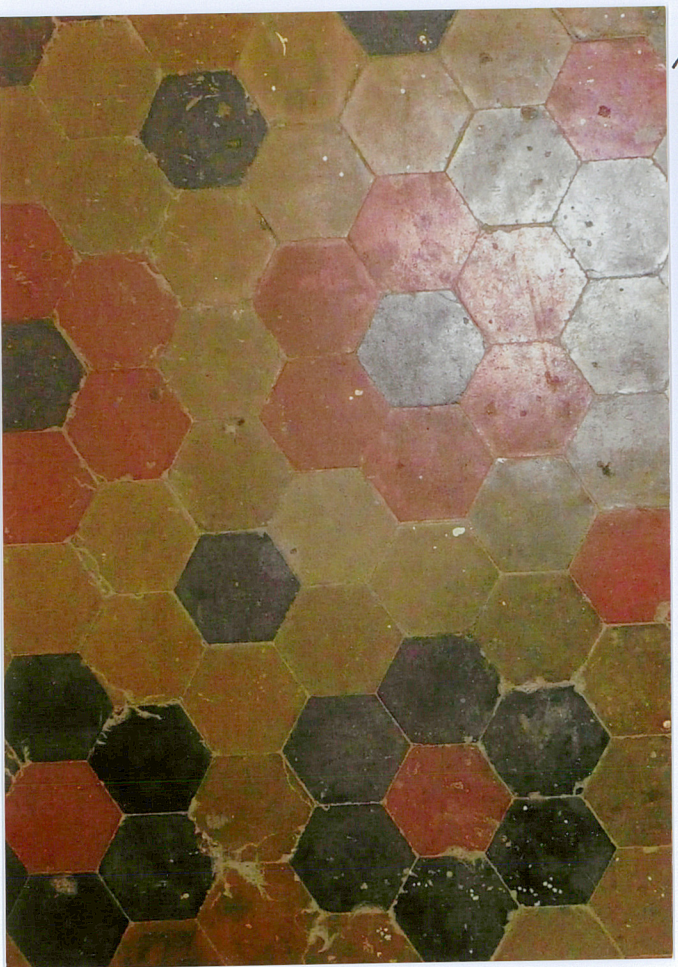
Miejsce przechowywania negatywów

w posiadaniu autora zdjęć

9.



10.



11.



1. Miejscowość.....PRZEMYŚL.....	5. Obiekt (nazwa jak w karcie)	6. Zawartość wkładki (nazwa materiału uzupełniającego)
2. GminaPRZEMYŚL.....	KAMIENICA ul. Barska 12	Fotografie
3. PowiatPRZEMYSKI.....		
4. Województwo....PODKARPACKIE.....		



Wkładkę założył: Adam Marek, Monika Wójtowicz, Ewelina Zaborska
(imię, nazwisko, data)

Miejsce przechowywania negatywów w posiadaniu autora zdjęć