

A B C D E F G H I J K L M N O P R S T U V X Y Z

Nr 5722

1. Obiekt

DOM MIESZKALNY/ KAMIENICA/ UL. BARSKA 11

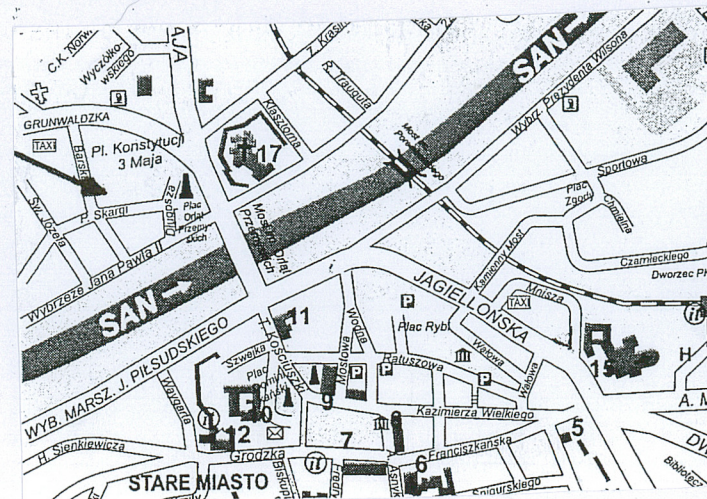
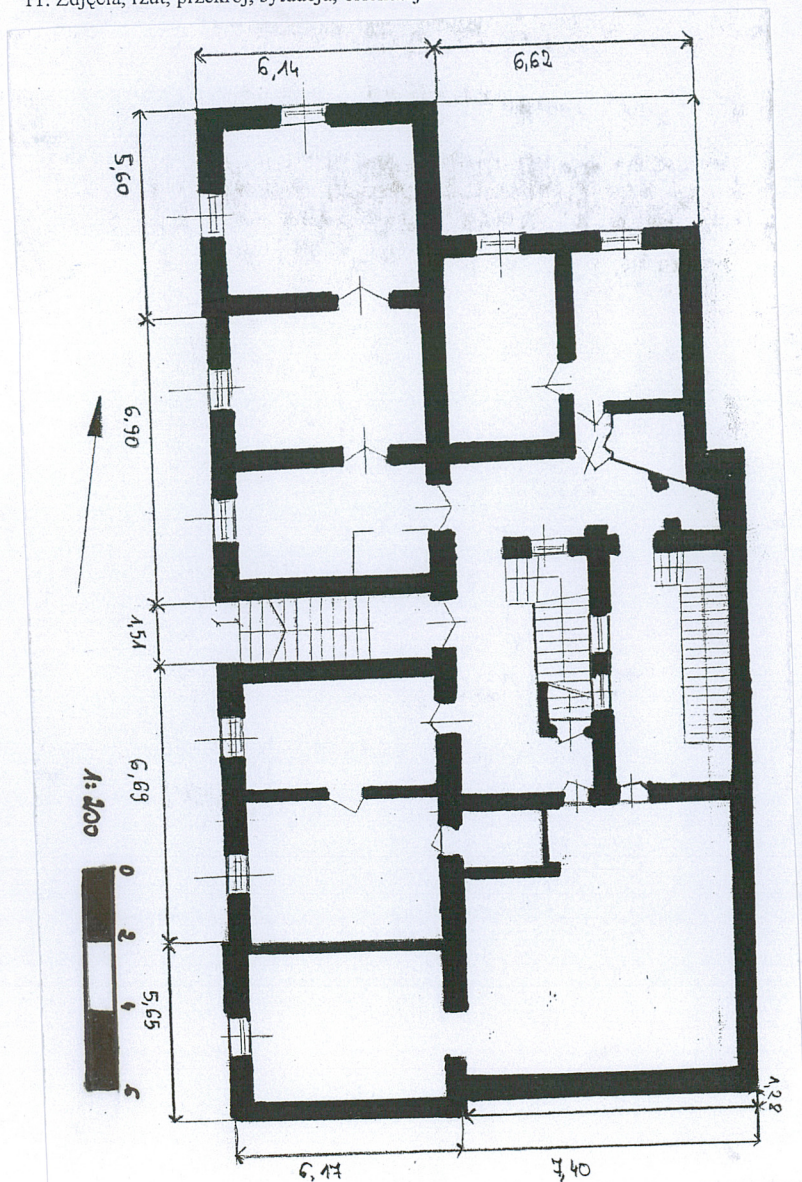
2. Czas powstania

około 1910

3. Miejscowość

PRZEMYŚL

11. Zdjęcia, rzut, przekrój, sytuacja, orientacja



4. Adres

ul. Barska 11  
37-700 Przemyśl  
nr hipoteczny

5. Przynależność administracyjna

Województwo: podkarpackie

Powiat: przemyski

6. Poprzednie nazwy miejscowości

7. Przynależność administracyjna przed 1 I 1999

Województwo: przemyskie  
Powiat: przemyski

8. Właściciel i jego adres

Przedsiębiorstwo Gospodarki  
Mieszkaniowej Sp. z o. o.  
ul. Kopernika 58  
37-700 Przemyśl, lokatorzy

9. Użytkownik i jego adres

lokatorzy,  
Studio filmowe WTP,  
Firma Handlowo Usługowa Oknolux.

10. Rejestr zabytków

(zab. ul. Barskiej)  
Nr A-541 data 2.06.1983  
A-1546



## 12. Autorzy, historia obiektu, określenie stylu

Kamienica została wzniesiona około roku 1910. Pierwszą właścicielką budynku była Marya Pilecka, przypuszcza się, że powstał on za sprawą spółki budowlanej Marcela Pileckiego. Właścicielem w 1932 roku był Maks Katz. Po II wojnie światowej kamienica została upaństwowiona, część dawnych mieszkańców wykupiła swoje mieszkania. W przyziemiu mieścił się dawniej zakład szewski, następnie piwiarnia, obecnie studio filmowe i firma *Oknolux*.

Pomieszczenia suterenne dawniej były zamieszkane, obecnie pełnią funkcje piwnic. Budynek posiada wiele cech stylowych charakterystycznych dla secesji, ale zastosowano także formy klasycyzujące.

## 13. Opis (sytuacja, materiał i konstrukcja, rzut, bryła, elewacja, wnętrze, wyposażenie, instalacje)

### SYTUACJA:

Kamienica narożna usytuowana na Zasaniu, we wschodniej pierzei ulicy Barskiej i północnej ulicy Piotra Skargi, w zwartym bloku zabudowy; od podwórza ogrodzenie z siatki ocynkowanej.

### MATERIAŁ, KONSTRUKCJA, TECHNIKA:

Ściany: Fundamenty i ściany piwnic budynku z cegły pełnej na zaprawie cementowo wapiennej. Ściany nośne nadziemna także ceglane, licowane zendrówką, częściowo otynkowane; ściany działowe ceglane.

Sklepienia i stropy: W piwnicach sklepienia ceramiczne, odcinkowe, na belkach stalowych. Stropy międzykondygnacyjne: drewniane belkowe z podsufitką drewnianą (25 mm) i ślepym pułapem grubości 32 mm.

Wieżba dachowa: Drewniana, o konstrukcji płatwiowo-leszczowej.

Pokrycie dachu: Blacha ocynkowana; świetlik nad klatką schodową – płyty poliwęglanowe.

Rynny i rury spustowe: Blacha ocynkowana.

Posadzki, podłogi: Piwnice: w części płytki ceramiczne, beton i glinobitka. Klatka schodowa: parter, korytarz - płytki ceramiczne z secesyjnym wzorem. Schody z korytarzami – drewno, parkiety. Balkon klatki schodowej strychowej – wylewka betonowa. Mieszkania – w pokojach mieszkalnych parkiety (w części zachowane oryginalne parkiety, ułożone w jodełkę), w kuchniach deski.

Schody: Schody wejściowe – jasny, żółtawy kamień, 3 stopniowe, z noskami, jednobiegowe, proste. Schody do piwnicy – jednobiegowe, proste, betonowe stopnie. Dwie klatki schodowe. Główna reprezentacyjna – schody drewniane, dębowe, trzykrotnie łamane, zabiegowe z kutą ozdobną balustradą (wzór rytmiczny, spionizowany). Klatka gospodarcza - znacznie skromniejsza, dwubiegowe, powrotne, drewniane, podesty betonowe.

Otwory: Drzwi wejściowe, na osi głównej budynku w ścianie frontowej (przeniesione z przedsionka) drewniane, dwuskrzydłowe, z nadświetlem (w dolnej jego części kratka o wzorze secesyjnym), przeszklone, ozdobione snycerką (motywy roślinne) i kutym przeziernikiem. Drzwi klatki schodowej drewniane, dwuskrzydłowe, wahadłowe, z nadświetlem, przeszklone, z dekoracją secesyjną. Drzwi prowadzące do korytarzy mieszkalnych drewniane, dwuskrzydłowe z nadświetlem, przeszklone, z podziałami prostokątnymi. Okna – w cokole małe okna suterenne. Otwory okienne parteru, I i II piętra prostokątne, nad oknami II piętra łuk odcinkowy (uwidoczniona konstrukcja z tynkowanym zwornikiem). Okna drewniane o konstrukcji skrzynkowej, w części wymienione na plastikowe.

### RZUT:

Rzut przyziemia kształtem zbliżony do prostokąta. Układ wnętrz dwutraktowy z dłuższym traktem przylegającym do ul. Barskiej. Dwie klatki schodowe usytuowane w tylnym traktcie. Główna prowadzi do korytarzy mieszkań, gospodarcza natomiast na strych.

**BRYŁA**: Zwarta, trzy kondygnacje, podpiwniczenie, dach dwuspadowy.

**ELEWACJE**: Elewacja frontowa od ul. Barskiej: trójkondygnacyjna na wysokim cokole, ze ścianką kolankową, 7-osiowa, trójkątnymi szczytami nad skrajnymi, szerszymi osiami. Cokół o groszkowanej fakturze tynku, z 6 oknami suterennymi i drzwiami częściowo wpuszczonymi poniżej poziomu chodnika, ujęty prostym gzymsem. Parter tynkowany, boniowany w pasy o jednakowej szerokości (co drugi zagłębiony). Okna bez dekoracji. Parter od pierwszego piętra oddzielony cokołowym pasem połączonych gzymśów: kordonowego i podokiennego (tynkowanego); na nim, pod oknami, płyciny z dekoracją w formie tonda z odchodzącymi od niego symetrycznie, na boki ulistnionymi gałęziami. Do wysokości śłemi okien, partia zdobienia w formie naprzemiennych pasów wątku muru i węższych - tynku. Nad oknami wąskie listwy z dekoracją w kształcie dwóch torebek nasiennych.



14. Kubatura	15. Powierzchnia użytkowa	16. Przeznaczenie pierwotne	17. Użytkowanie obecne
3977,5 m <sup>3</sup>	powierzchnia całkowita 612,01 m <sup>2</sup> powierzchnia usługowa 52,50 m <sup>2</sup>	mieszkalno-usługowe	mieszkalno-usługowe
18. Prace budowlane i konserwatorskie, ich przebieg i dokumentacja  1995 r – założenie świetlika nad klatką schodową z płyt poliwęglanowych. 2001 r – wymiana zniszczonego przez grad świetlika (przeznaczono na ten cel 1000 zł, co nie pozwoliło naprawić wszystkich uszkodzeń) 2008 r – przeniesienie drzwi wejściowych z przedsionka do ściany frontowej; wymiana schodów wejściowych.		19. Stan zachowania (fundamenty, ściany zewnętrzne, ściany wewnętrzne, sklepienia, stropy, konstrukcje dachowe, pokrycie dachu, wyposażenie, instalacje)  Budynek nie posiada izolacji poziomej, powoduje to duże zawilgocenie i zagrzybienie piwnic. Na ścianach zewnętrznych pojedyncze zarysowania, zawilgocenie dolnych partii. Ściany działowe - stan dostateczny. Stropy drewniane w stanie dostatecznym, nie były remontowane. Świetlik nieszczelny, dużo pojedynczych przecieków, stan zły. Powoduje to zalewanie obu klatek schodowych. Stolarka schodów nie impregnowana, liczne wyszczerbienia i wytarcia. Ubytki w balustradzie. Drzwi do głównej klatki schodowej, w przedsionku w bardzo złym stanie. Brak właściwego oszklenia, spróchnienie i silne zniszczenie przez drewnojady.	
		20. Najpilniejsze postulaty konserwatorskie <ul style="list-style-type: none"> <li>– natychmiast wyremontować świetlik;</li> <li>– odwilgocenie budynku, założenie poziomej izolacji;</li> <li>– remont elewacji i balkonów z odtworzeniem oryginalnej dekoracji;</li> <li>– konserwacja dachu;</li> <li>– chronienie oryginalnego wyposażenia budynku i poszczególnych mieszkań.</li> </ul>	



21. Akta archiwalne i źródła ikonograficzne (rodzaj, numer i miejsce przechowywania)

23. Uwagi różne

24. Opracowanie karty ewidencyjnej

czerwiec/lipiec 2009

tekst Aleksandra Baran, Olga Jagnicka, Magdalena Kaliszuk, Karolina Kowal

plany, rysunki Magdalena Kaliszuk

zdjęcia fotogr. Karolina Kowal

miejsce przechowywania negatywów w posiadaniu autora fotografii

KARTA PO WYPEŁNIENIU PODLEGA OCHRONIE NA POSTAWIE PRZEPISÓW PRAWA AUTORSKIEGO

22. Bibliografia

- Wykaz ulic, placów i domów w mieście Przemyślu sporządzone w roku 1910 i 1932, Biblioteka Muzeum Narodowego Ziemi Przemyskiej w Przemyślu.
- Protokół Nr 8/2006 z kontroli stanu technicznego całego budynku przy ul. Barska 11 dokonanej w dniu 27. 03. 2006. Przedsiębiorstwo Gospodarki Mieszkaniowej Sp. z o. o. 37-700 Przemyśl, ul. Kopernika 58.
- Zbigniew Błażkowski, opis budynku (maszynopis, 37-700 Przemyśl, Dworskiego 62/44)
- Studium historyczno-urbanistyczne Przemyśl - Zasanie, cz. II, t. IV – katalog zabudowy, tekst; fotografie nr 1-50

25. Adnotacje o inspekcjach, informacje o zmianach (daty, imiona i nazwiska wypełniających)

26. Załączniki

- NR 1 – ciąg dalszy opisu
- NR 2 – spis materiału ilustracyjnego, zdjęcia
- NR 3 - zdjęcia
- NR 4 - zdjęcia
- NR 5 - zdjęcia
- NR 6 - zdjęcia
- NR 7 - zdjęcia



1. Miejscowość: Przemyśl	5. Obiekt (nazwa jak w karcie)	6. Zawartość wkładki (nazwa materiału uzupełniającego)
2. Gmina: Przemyśl	<b>DOM MIESZKALNY/KAMIENICA/ UL. BARSKA 11</b>	c.d. opisu
3. Powiat: przemyski		
4. Województwo podkarpackie		

c.d. rubryki nr 13.

W prostokątnych, zwieńczonych gzymsem, tynkowanych polach między oknami I i II piętra centralne, symetryczne, wypukłe dekoracje z przedstawieniem lwiej maski ujętej w wici roślinne i kampanulami u dołu, na osi. Na wysokości ślepi okien drugiego piętra fryz ceramiczny złożony z identycznych płyt z motywem orła skierowanego ku kwiatom maku i makówkom. Nad oknami konstrukcyjne łuki odcinkowe, z tynkowanym zwornikiem. Ścianka kolankowa tynkowana, z małymi oknami jednopoziomowymi na wszystkich 7 osiach, ujęte kanelowanymi kroksztynami podtrzymującymi gzymś wieńczący. Skrajne osie elewacji, podkreślone delikatnym uskokiem, zwieńczone trójkątными tympanonami z okulusem i zaznaczone w 2 i 3-kondygnacji lizenami zakończonymi w górnej części wieńcami z kokardą. Na osi głównej, nad drzwiami wejściowymi znajdują się dwa balkony z płyt Kleina, na dwóch kanelowanych wspornikach, z motywem liścia kasztanowca. Balustrady kute, secesyjne o falującej, płynnej linii z motywami roślinnymi. Elewacja od ul. Skargi czteroosiowa; oś przylegająca do ul. Barskiej szersza, powtarzająca układ dekoracji skrajnych osi elewacji frontowej, bez groszkowania na cokole. Południowa elewacja 2. traktu cofnięta. W przyziemiu wejście do zakładu usługowo-handlowego, poniżej poziomu chodnika. Na trzech kondygnacjach długie balkony wewnętrzne na czterech wspornikach. Balustrady balkonów dekorowane koncentrycznymi kołami i motywem kwiatu na długiej łodydze. Elewacja północno-wschodnia (tył kamienicy) częściowo pozbawiona dekoracji, m.in. groszkowania, boniowania, fryzu ornamentalnego na wysokości okien drugiego piętra.

#### WNĘTRZE I WYPOSAŻENIE:

Zachowany został pierwotny układ dwóch traktów, jedynie w obrębie wnętrz mieszkalnych dokonano nieznacznych podziałów. Z oryginalnego wyposażenia zachowały się częściowo: płytki ceramiczne, drewniane schody z balustradą, drzwi wejściowe, drzwi do klatki schodowej, drzwi do korytarzy mieszkalnych, parkiety w mieszkaniach, piece kaflowe: kuchenne i pokojowe.

INSTALACJE: Elektryczna, wodno-kanalizacyjna, gazowa, ogrzewanie piecowe.



1. Miejscowość: Przemyśl 2. Gmina: Przemyśl 3. Powiat: przemyski 4. Województwo podkarpackie	5. Obiekt (nazwa jak w karcie) <b>DOM MIESZKALNY/KAMIENICA/ UL. BARSKA 11</b>	6. Zawartość wkładki (nazwa materiału uzupełniającego)  spis materiału ilustracyjnego (zdjęcia), zdjęcie
---	--	---

1. Widok ogólny od rogu ulic Barskiej i Piotra Skargi
2. Widok ogólny od strony północnej
3. Elewacja skrajnej (prawej) osi od ulicy Barskiej
4. Elewacja północnej ściany I traktu
5. Elewacja północno-wschodnia - podwórko
6. Widok na oś główną od ulicy Barskiej
7. Balkon II piętra na osi głównej
8. Widok na balkony od ulicy Piotra Skargi
9. Balkon II piętra od ulicy Skargi
10. Widok na zwieńczenie skrajnej osi
11. Wejście
12. Widok na okna I i II piętra
13. Okno I piętra
14. Okno II piętra
15. Widok na fryz ornamentalny (II piętro)
16. Rynna spustowa, kosz odpływowy
17. Widok z dołu na główną klatkę schodową i świetlik
18. Widok z dołu na gospodarczą klatkę schodową
19. Widok na schody głównej klatki schodowej
20. Balustrada głównej klatki schodowej (fragment)
21. Drzwi do głównej klatki schodowej i posadzka z płytkami
22. Drzwi do korytarza mieszkalnego
23. Płytki w piwnicy
24. Płytki w mieszkaniu (łazienka)
25. Piec kaflowy w mieszkaniu
26. Parkiet w mieszkaniu



1.



1. Miejscowość: Przemyśl
2. Gmina: Przemyśl
3. Powiat: przemyski
4. Województwo podkarpackie

5. Obiekt (nazwa jak w karcie)

**DOM MIESZKALNY/KAMIENICA/  
UL. BARSKA 11**

6. Zawartość wkładki (nazwa materiału uzupełniającego)

zdjęcia



2.

Wkładkę założył: Karolina Kowal, 9. VII. 2009

Miejsce przechowywania negatywów w posiadaniu autora fotografii.



3.





4.



5.



6.



1. Miejscowość: Przemyśl	5. Obiekt (nazwa jak w karcie)	6. Zawartość wkładki (nazwa <del>materiału</del> uzupełniającego)
2. Gmina: Przemyśl	<b>DOM MIESZKALNY/KAMIENICA/ UL. BARSKA 11</b>	zdjęcia
3. Powiat: przemyski		
4. Województwo podkarpackie		



7.

Wkładkę założył: Karolina Kowal, 9. VII. 2009

Miejsce przechowywania negatywów w posiadaniu autora fotografii.



8.





9.



10.



11.



1. Miejscowość: Przemyśl
2. Gmina: Przemyśl
3. Powiat: przemyski
4. Województwo podkarpackie

5. Obiekt (nazwa jak w karcie)

**DOM MIESZKALNY/KAMIENICA/  
UL. BARSKA 11**

6. Zawartość wkładki (nazwa materiału uzupełniającego)

zdjęcia



12.



13.



14.

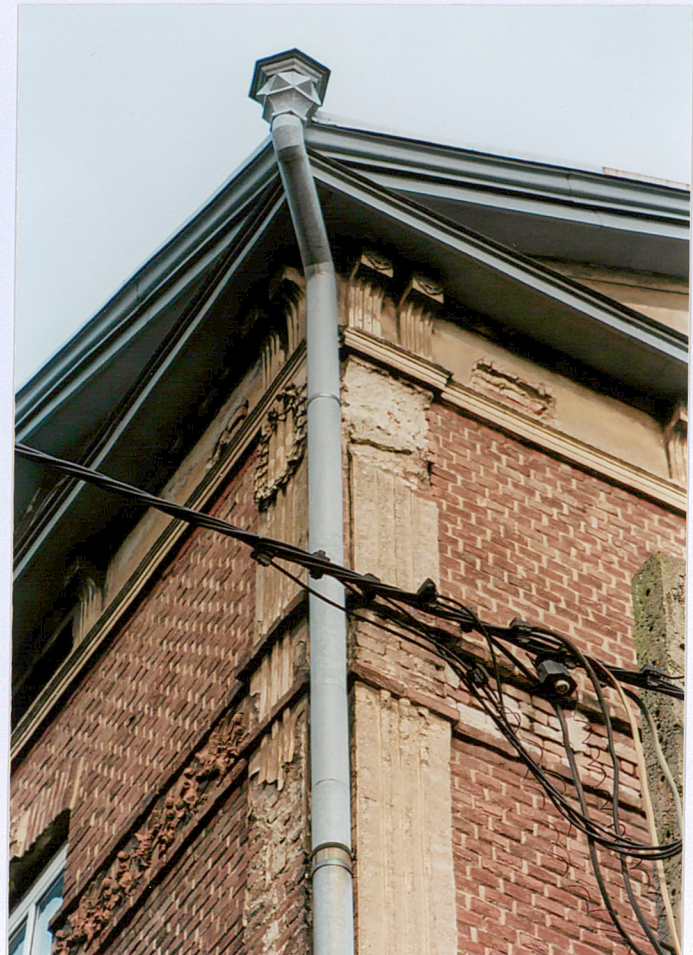
Wkładkę założył: Karolina Kowal, 9. VII. 2009

Miejsce przechowywania negatywów w posiadaniu autora fotografii.





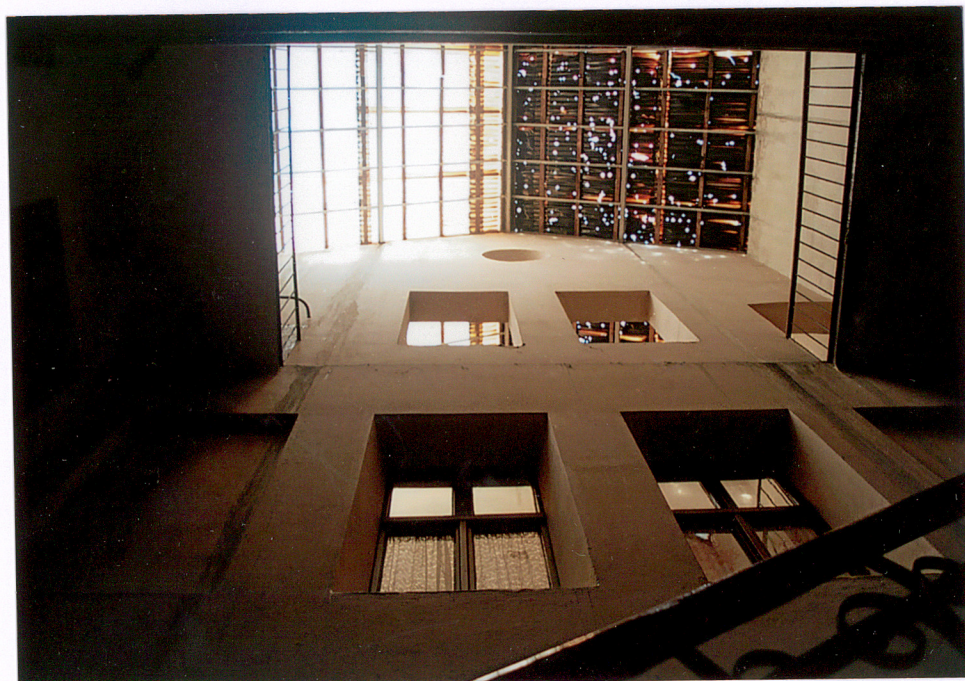
15.



16.



1. Miejscowość: Przemyśl	5. Obiekt (nazwa jak w karcie)	6. Zawartość wkładki (nazwa materiału uzupełniającego)
2. Gmina: Przemyśl	<b>DOM MIESZKALNY/KAMIENICA/ UL. BARSKA 11</b>	zdjęcia
3. Powiat: przemyski		
4. Województwo podkarpackie		



17.



18.

Wkładkę założył: Karolina Kowal, 9. VII. 2009

Miejsce przechowywania negatywów w posiadaniu autora fotografii.





19.



20.



21.



<p>1. Miejscowość: Przemyśl</p> <p>2. Gmina: Przemyśl</p> <p>3. Powiat: przemyski</p> <p>4. Województwo podkarpackie</p>	<p>5. Obiekt (nazwa jak w karcie)</p> <p><b>DOM MIESZKALNY/KAMIENICA/ UL. BARSKA 11</b></p>	<p>6. Zawartość wkładki (nazwa materiału uzupełniającego)</p> <p>zdjęcia</p>
--	---	--

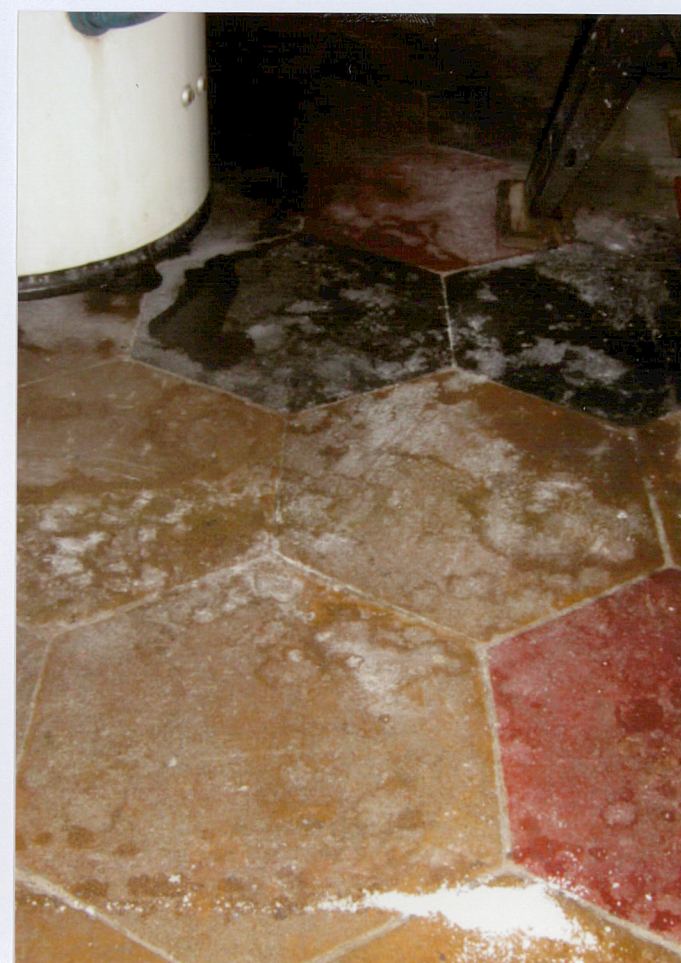


22.

Wkładkę założył: Karolina Kowal, 9. VII. 2009



23.



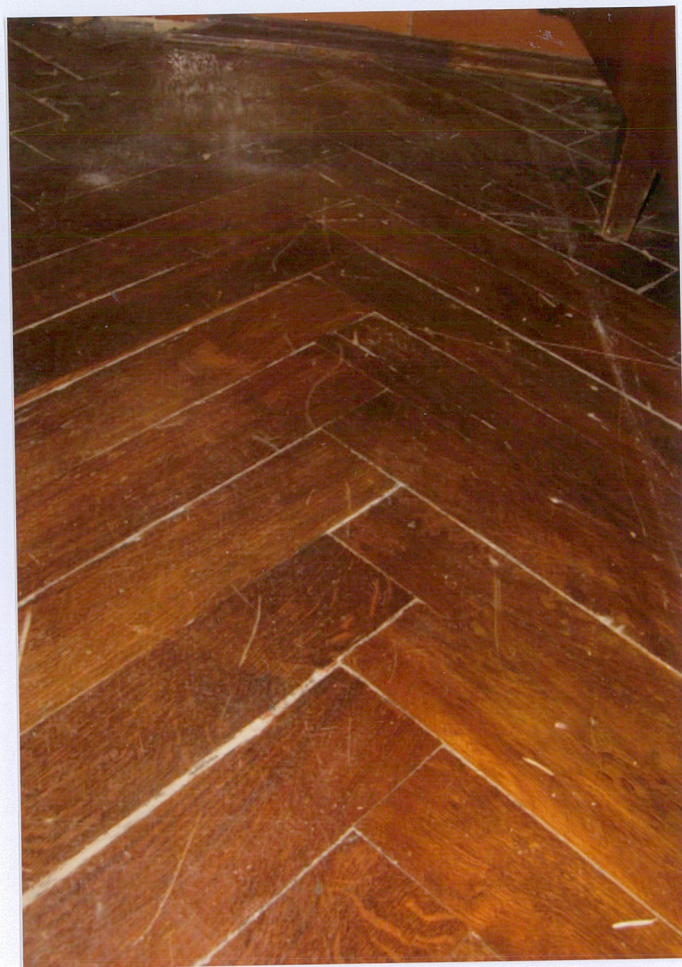
24.

Miejsce przechowywania negatywów w posiadaniu autora fotografii.





25.



26.