

1. Obiekt

DOM MIESZKALNY (WILLA)

przy ul. Barskiej 10

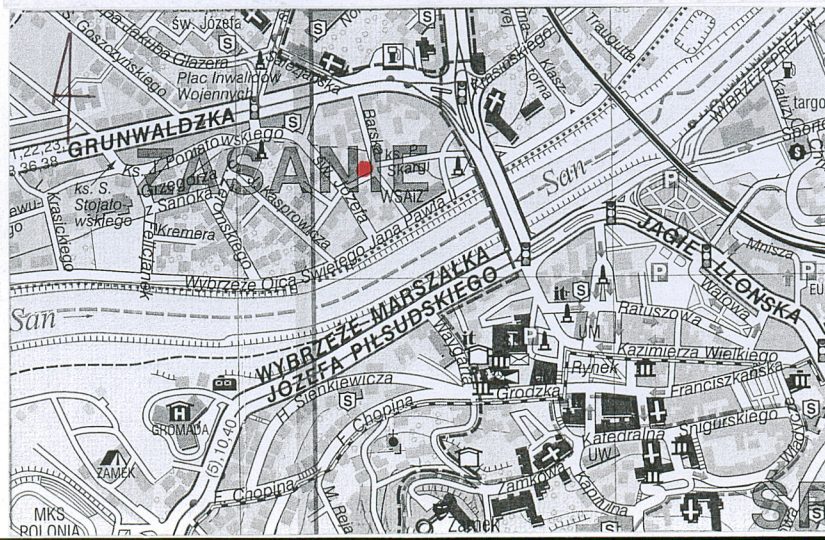
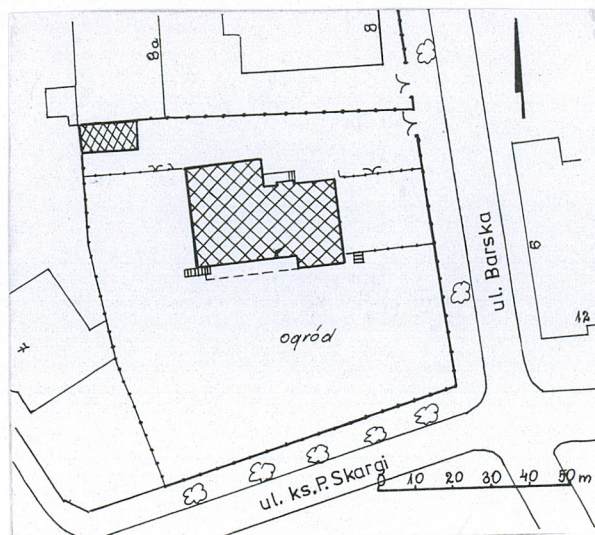
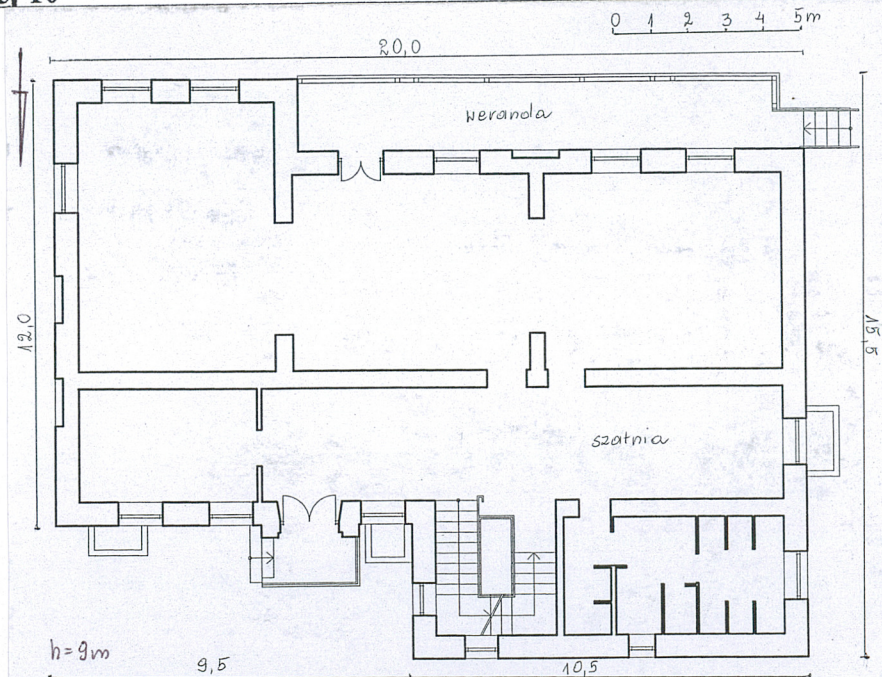
2. Czas powstania

**pocz. XX w.
(przed 1910 r.)**

3. Miejscowość

PRZEMYŚL

11. Zdjęcia: rzut, przekrój, sytuacja, orientacja



4. Adres **37-700 Przemyśl
ul. Barska 10**

Nr hipot.:

5. Przynależność administracyjna

województwo **Podkarpackie**

gmina **Miejska Przemyśl**

6. Poprzednie nazwy miejscowości

7. Przynależność administracyjna 1.VI.1975

województwo **rzeszowskie**

powiat **przemyski**

8. Właściciel i jego adres

Gmina Miejska Przemyśl

Rynek 1

9. Użytkownik i jego adres

Przedszkole Miejskie nr 3

10. Rejestr zabytków

**A-541 z dnia 7.06.1983 r.
(dot. zabudowy ul. Barskiej)**

12. Autorzy, historia obiektu, określenie stylu.

Willa usytuowana jest na terenie tzw. Sontagówki, dzielnicy willowej, która powstała po parcelacji dawnych sadów rodziny Sontagów w końcu XIX w. Wówczas teren zaczął być zabudowywany luksusowymi domami jednorodzinnymi, powstającymi na rozległych działkach. Budynek Barska 10 jest przykładem tego rodzaju zabudowy. Powstał przed 1910 rokiem. W 1932 roku był własnością Sydonii Sikorskiej – oznaczony był nr konskrypcyjnym 693, a oficyna nr 693a. Działka była większa, dochodziła aż do ul. Św. Józefa od zachodu – obecnie jej część zachodnia jest wydzielona pod dom oznaczony ul. Św. Józefa 7. W okresie powojennym willa nadal była własnością prywatną. Po śmierci ostatniej właścicieli realność przeszła na własność miasta, jako zapis na umieszczenie tu przedszkola. W 1982 roku budynek został zaadaptowany na Przedszkole Miejskie nr 3 i nadal pełni tę funkcję. Adaptacja w znacznym stopniu zubożyła wystrój obiektu poprzez likwidację pierwotnej, dwukondygnacyjnej werandy drewnianej – pozostawiono tylko werandę dolną, na piętrze wykonano balkon. Uproszczono również jej drewnianą obudowę. We wnętrzu całkowicie wymieniono oryginalne wyposażenie wnętrz.

13. Opis (sytuacja, materiał konstrukcja, rzut, bryła, elewacje, wnętrze, wyposażenie, instalacje)

Sytuacja: budynek usytuowany w lewobrzeżnej części miasta, na Zasaniu, w willowej dzielnicy nadbrzeżnej. Usytuowany na rozległej działce usytuowanej narożnie pomiędzy ul. Barską od wschodu i ul. ks. Piotra Skargi od południa. Teren ogrodzony przesłami siatki na murowanej podmurówce, od zachodu zwykła siatka oddziela go od willi przy ul. Św. Józefa 7, od północy ogrodzenie wydziela posiadłość przy ul. Barskiej 8. Teren o niewielkim spadku w kierunku południowym, willa zajmuje jego północną część. Na północno – zachodnim skraju działki znajduje się niewielki parterowy budynek gospodarczy przystawiony do kamienicy Barska 8.

Materiał, konstrukcja, technika: budynek zbudowany z cegły pełnej, otynkowany, cokół obłożony lastrykiem, weranda i balkon konstrukcji żelbetowej, weranda drewniana; *stropy* płaskie, drewniane, z podsufitką, w piwnicach stropy podwieszone (pod nimi prawdopodobnie stropy odcinkowe na belkach stalowych); *więźba dachowa* drewniana, stolcowa; *dach* kryty blachą ocynkowaną; *schody* dwubiegowe, powrotne, żelbetowe, stopnie lastrykowe, poręcz z prostych metalowych prętów, schody zewnętrzne jednobiegowe, lastrykowe, przed wejściem głównym obłożone płytkami ceramicznymi; *posadzki* - w pomieszczeniach parkiet klepkowy, w holu, pomieszczeniach sanitarnych i kuchennych płytki ceramiczne i lastryko, na strychu glinobitka; *stolarka* – drzwi główne wejściowe z okresu budowy – dwuskrzydłowe z nadświetłem, płycinowe ze skrzydłami o architektonicznym opracowaniu, we wnętrzach drzwi współczesne płytowe i płycinowe, dwu- i jednoskrzydłowe; okna – drewniane, prostokątne, skrzynkowe, czterokwaterowe, jedno w elewacji zachodniej plastikowe.

Rzut: na planie prostokąta z ryzalitami od frontu i tyłu. Wnętrze rozplanowane dwutraktowo z klatką schodową i sanitariatami umieszczonymi w ryzalicie tylnym.

Bryła: budynek dwukondygnacyjny, podpiwniczony całkowicie, nakryty dachem czteropłociowym; bryła rozczłonkowana poprzez ryzality i werandę od frontu wypełniającą przestrzeń pomiędzy ścianą boczną ryzalitu frontowego i korpusu głównego.

Elewacje: wszystkie tynkowane, dwukondygnacyjne, wsparte na lastrykowym cokole, oddzielonym płaskim gzymsem. Parter boniowany pasowo, przepruty prostokątnymi oknami od piętra oddzielony gzymsem kordonowym, a w części wschodniej pasem zespolonych gzymśów kordonowego i podokiennego. Piętro z narożami opiętymi boniowanymi pilastrami niosącymi rozbudowane zwieńczenie składające się z profilowanego gzymsu oddzielającego gładką ściankę kolankową przeprutą małymi oprofilowanymi okulusami, nad nią wydatny, profilowany gzyms wieńczący wsparty na ozdobnych, sztukatorskich kroksztynach. Okna piętra prostokątne w profilowanych opaskach z kluczami. Elewacja frontowa – ryzalit 2-osiovy, korpus główny 5-osiovy (oś środkowa z blendami), parter bez boniowania osłonięty drewnianą werandą, nad nią balkon z metalową, współczesną balustradą; wschodnia – z trzema zestawionymi pośrodku osiami, środkową stanowi blenda na parterze, a na piętrze nisza z figurą Matki Bożej, ujęta w formę architektonicznego portalu;

<p>14. Kubatura</p> <p>ok. 2200 m³</p>	<p>15. Powierzchnia użytkowa</p> <p>pow. zabud. – ok. 241 m²</p> <p>pow. użyt. – ok. 330 m²</p>	<p>16. Przeznaczenie pierwotne</p> <p>dom mieszkalny</p>	<p>17. Użytkowanie obecne</p> <p>przedszkole</p>
<p>18. Prace budowlane i konserwatorskie, ich przebieg i dokumentacja</p> <p>1982 r. – remont kapitalny z adaptacją na przedszkole: wprowadzono nową klatkę schodową, nową stolarkę okienną i drzwiową, nowe posadzki, werandy zmodernizowano poprzez zastosowanie płyt żelbetowych, w miejsce górnej wprowadzono balkon z nową, metalową balustradą, dolna otrzymała nową uproszczoną obudowę drewnianą. Wymieniono pokrycie dachu na blachę ocynkowaną, przeprowadzono remont więźby dachowej, wymieniono obróbki blacharskie. Teren ogrodzono nowym ogrodzeniem. We wnętrzach, w części dolnej ścian wprowadzono drewnianą boazerię.</p> <p>pocz. XXI w. – malowanie parteru elewacji oraz konserwacja pokrycia dachowego.</p>		<p>19. Stan zachowania (fundamenty, ściany zewnętrzne, ściany wewnętrzne, sklepienia, stropy konstrukcje dachowe, pokrycie dachu, wyposażenie i instalacje)</p> <p>Budynek w stanie ogólnym średnim – konstrukcyjnie zadowalający, ale mocno zużyta stolarka okienna i drzwiowa. Zły stan obróbek blacharskich oraz tynków elewacji piętra.</p> <p>20. Najpilniejsze postulaty konserwatorskie</p> <p>Wskazane przeprowadzenie remontu kapitalnego z zachowaniem bryły oraz dekoracji architektonicznej elewacji; wykonanie prac konserwatorskich przy figurze MB w elewacji wschodniej, a także drzwi głównych wejściowych. Należy usunąć drewnianą boazerię wewnętrzną.</p>	

21. Akta archiwalne (rodzaj akt, numer i miejsce przechowania)

22. Bibliografia

Przemyśl - Przedmieścia. Studium Historyczno – Urbanistyczne, Jarosław 1987
(mps w archiwum WUOZ w Przemyślu)

23. Źródła ikonograficzne i fotografie (rodzaj, miejsca przechowania, sygnatury)

24. Uwagi różne:

nazwa ul. Borskiej do pon. l. 90. - ul. d. Wawynińskiego

25. Opracował:

tekst: mgr Zofia Kostka – Bieńkowska, grudzień 2008 r. *ZB*

plany, rysunki : Zofia Kostka – Bieńkowska, grudzień 2008 r. *ZB*

zdjęcia fotograf.: Zofia Kostka – Bieńkowska, grudzień 2008 r. *ZB*

miejsce przechowania negatywów: w posiadaniu autora karty

Karta po wypełnieniu podlega ochronie na podstawie przepisów prawa autorskiego

26. Adnotacje o inspekcjach, informacje o zmianach (daty, imiona i nazwiska wypełniających)

27. Załączniki: nr 1-c.d. opisu, zdjęcia, m 2 - zdjęcie

1. Miejscowość:

PRZEMYŚL

2. Obiekt:

**willa przy ul. Barskiej 10
ob. przedszkole**

3. Zawartość wkładki (nazwa obiektu lub materiału uzupełniającego)

c.d. opisu, zdjęcia

c.d. opisu:

północna – 4-osiova w części wschodniej z wejściem podkreślonym portalem, zadaszonym oszklonym daszkiem wspartym na ozdobnych, metalowych wspornikach. Ryzalit dwuosiowy o niesymetrycznym rozstawie osi – okna części wschodniej mniejsze, ujęte również w opaski; zachodnia – 2-osiova niesymetryczna.

Wnętrze i wyposażenie: zachował się generalny, dwutraktowy układ wnętrza z wejściem w elewacji tylnej; wnętrze po kapitalnym remoncie w 1982 r. straciło pierwotne wyposażenie, za wyjątkiem drzwi głównych wejściowych i żeliwnego ganku przed nimi. Bez zmian zachował się wystrój elewacji z figurą MB w elewacji wschodniej.

Instalacje: elektryczna, wodno – kanalizacyjna, gazowa, CO, telefoniczna.

Zdjęcia: 1) Widok ogólny od pd.-wschodu; 2) Elewacja frontowa; 3) Widok ogólny od wjazdu od ul. Barskiej; 4-5) Elewacja zachodnia; 6) Ryzalit północny; 7) Weranda w elewacji frontowej; 8) Dekoracja elewacji I p.; 9) Wnętrze na parterze - trakt frontowy; 10-11) Wieżba dachowa; 12-13) Wejście główne; 14) Nisza z figurą MB w elewacji wschodniej; 15) Widok ogólny od południa; 16) Budynek gospodarczy.





5)



6)



10)



8)



7)



11)



9)

1. Miejscowość:

PRZEMYŚL

2. Obiekt:

**willa przy ul. Barskiej 10
ob. przedszkole**

3. Zawartość wkładki (nazwa obiektu lub materiału uzupełniającego)

zdjęcia



12)



13)



14)



16)



15)